



Trosa
KOMMUN

ÅRSREDOVISNING 2002

INNEHÅLLSFÖRTECKNING

Sida

Politisk kommentar	
Förvaltningsberättelse	
Förvaltningsberättelse	1
Kommunen	
Resultaträkning	10
Nothänvisningar till resultaträkning	11
Finansieringsanalys	13
Nothänvisningar till finansieringsanalys	14
Balansräkning	15
Nothänvisningar till balansräkning	17
Driftsredovisning	20
Investeringsredovisning	21
Redovisningsprinciper	23
Koncernen	
Resultaträkning	25
Nothänvisningar till resultaträkning	26
Finansieringsanalys	28
Balansräkning	29
Nothänvisningar till balansräkning	31
Redovisningsprinciper	34
Kommunstyrelse	35
Kommunstyrelse/Teknisk verksamhet	38
Kommunstyrelsens ekoutskott - redovisning av verksamheten 2002	41
Samhällsbyggnadsnämnd	44
Humanistisk nämnd	48
Individ- och familjeomsorg	54
Vård- och omsorgsnämnd	58
Kultur- och fritidsnämnd	61
Revisorernas redogörelse	64
Personalekonomisk redovisning	66
Jämställdhetsbokslut	74
Revisionsberättelse för år 2002	76

Regionförstoring och tillväxt

Under 90-talet var befolkningsutvecklingen i kommunen blygsamt stigande. Sedan 2001 så har inflyttningstakten ökat markant. 1990 var vi 9 478 invånare i Trosa kommun. Vid årsskiftet 2002 var 10 514 personer mantalsskrivna här. Det är en ökning med 157 personer (1,52 %) på ett år vilket borde vara en av de högsta tillväxttakterna i landet.

Denna ökningstakt ligger helt i linje med den ambitionsnivå som vi lagt fast i översiktsplanen. Målet är en befolkningsökning på 2000–3000 invånare på 10–15 år. Det betyder en befolkningstillväxt på ca 200 personer om året.

Vår befolkningsmässiga och ekonomiska tillväxt har sin grund i att vi är en så tydlig del av en nu pågående regionförstoring. Invånarna har sin arbetsmarknad i en större region med starkt fokus på Stockholm. Detta mönster är ur ett Sörmländskt perspektiv extra tydligt i Trosa, Strängnäs och Gnesta.

Befolkningen har här i större utsträckning än övriga Sörmland arbete och här finns också den snabbaste ökningen av förvärvsfrekvensen. Samtidigt ökar antalet platsbundna arbeten mest både totalt och i varje enskild näringslivsgren. Som en följd av detta och den växande befolkningen sker också en väsentlig tillväxt i den platsbundna ekonomin vilket ger ett ökat välstånd på sikt.

Rörligheten i befolkningen är stor i regionen och när det gäller boende och arbete skapar det goda förutsättningar för Trosa kommun. Vi kan erbjuda en boendemiljö som många efterfrågar och vi kan samtidigt erbjuda detta mitt i Sveriges tillväxtmotor. Utmaningen är att ta tillvara på dessa möjligheter och undanröja de hinder som finns.

Vi arbetar därför bla gemensamt för bättre kommunikationer genom byggandet av Ostlänken, goda förutsättningar för bostadsbyggande och vi samverkar för att åstadkomma ett bra lokalt företagsklimat.

Varför tillväxt?

Trosa kommun måste växa. Vi är för få för att på sikt kunna bära kostnaderna för den service som vi vill kunna erbjuda våra kommunmedborgare. Kostnaden för tex infrastruktur, badhus, idrottshall osv blir rimligare och lägre för var och en om vi är fler som delar på kostnaderna.

Ett offensivt arbete har under lång tid pågått för att intressera byggföretagen för vår kommun. Detta arbete börjar nu bära frukt. Ett antal byggprojekt står i startgroparna vilket borde leda till att vi klarar våra tillväxtambitioner de närmaste 3–4 åren. Det är dock nödvändigt att redan nu börja arbetet med att ta fram lämpliga bostadsområden som är möjliga att sjösätta efter denna mandatperiod.

Kommunernas ekonomiska läge december 2002

I skriften kommunernas ekonomiska läge i december förutspår kommunförbundet att obalansen i kommunernas ekonomi växer igen. De 5 senaste åren har det skett en gradvis förbättring av ekonomin i kommuner och landsting, och så även i Trosa. Både år 2000 och 2001 visade kommunsektorn ett samlat positivt resultat. Men den positiva utvecklingen bröts under 2001 och kostnaderna ökar mer än intäkterna. Det är bla avtalspensioner och avgifter för avtalsförsäkringar som ökar. För kommunsektorn som helhet innebär det 6-7 miljarder i kostnadsökningar. För vår kommun innebär det kostnadsökningar på 2,9 miljoner per år.

De tre närmaste åren kommer enligt kommunförbundets bedömning att bli svåra. Den Svenska och den internationella konjunkturen viker och befolkningen i förvärvsarbetande ålder ökar inte nämnvärt under perioden. Därmed kommer sysselsättningen och den kommunala skattebasen att utvecklas svagare än de gångna åren. I det läget så är det extra viktigt att finansieringsprincipen används fullt ut för ingångna och tillkommande reformer. För vår del innebär tex maxtaxan i barnomsorgen ett underskott på 1,5 miljoner för 2002. Vidare så är det så att de stadsbidrag vi fått för de reformer som är kopplade till maxtaxan är låsta. De räknas inte upp med åren trots att kommunernas kostnader för att leverera de tjänster som reformerna innebär naturligtvis stiger.

Bokslutet 2002

Vi har två år bakom oss med positiva resultat, år 2000 +5,658 kkr och 2001 +3,512 kkr. Årets förlust stannar på 2,425 Mkr. Men det uppställda balanskravet innebär ett underskott på 4,448 Mkr. Detta underskott måste arbetas in under 2003 och 2004.

Under ytan till detta resultat ligger det en oroande kostnadsutveckling. Verksamhetens nettokostnader ökade med 7 % under 2002, vilket är samma höga nivå som föregående år. Den kostnadsutvecklingen är inte långsiktigt hållbar eftersom intäkterna inte utvecklas i motsvarande grad.

De största avvikelserna relativt budget ser vi i humanistiska nämnden och i vård och omsorgsnämnden. Glädjande är att resultatenheterna inom skola och barnomsorg visar på ett positivt resultat och att de därmed i stort sett klarat av att arbeta bort de underskott som släpade med ifrån verksamhetsåret 2001.

Arbetet måste fullföljas för att bryta trenden med den höga kostnadsökningstakten. De budgetdirektiv som är lagda för 2003 syftar till det. Risken är överhängande att intäkterna viker ytterligare som följd konjunkturavmattningen. Ett scenario som vi måste stå förberedda inför.

De finansiella målen

Målen som kommunfullmäktige ställde upp om ett positivt resultat, en nettokostnadsandel på max 97% och en reducering av ökningstakten på avskrivningar uppfylldes ej. Däremot klarade kommunen av att minimera finansnettot och avsätta medel för kommande pensionsavsättningar. Reduceringen av borgen och ansvarsförbindelser fortsatte. Ridklubben Hubertus konkurs innebar att kommunens borgen till klubben på 1.467 Mkr löstes ut, därmed bortfaller också kommunens borgensåtagande för klubben. Kommunens risk i form av borgensåtaganden har halverats under en 6 års period.

Personal

I den personalekonomiska redovisningen framgår att den totala sjukfrånvaron ökat kraftigt från 6,3% 1998 till 11,5% 2002. Utvecklingstakten planar dock ut jämfört med tidigare år och stannar på 0,4% 2002. Långtidssjukskrivningarna står för 68% av de totala sjukskrivningarna. Detta är ingen unik utveckling för Trosa kommun. Det ser tyvärr lika illa ut i hela landet.

Ett arbete pågår med kommunstyrelsens personalteam som huvudansvarigt med att få ner sjukskrivningstalen. Denna personalekonomiska redovisning visar att det arbetet måste fortsätta med full kraft och vi hoppas att vi skall kunna se resultat av det vid nästa bokslut.

Sammanfattningsvis kan vi konstatera att kommunens ekonomi befinner sig i ett bekymmersamt läge. Låg tillväx i landet och därmed också ett krympand utrymme i vår kommunala ekonomi gör att vi de närmaste åren kommer att tvingas till omprioriteringar och besparingar. Kostnadsökningstakten i kommunens verksamheter måste avstanna och regeringens löften gentemot kommunerna måste uppfyllas för att vi skall kunna nå balans i ekonomin.

Samtidigt så är det bara att konstatera att vi har bättre förutsättningar än många andra och borde därför klara denna utmaning.

Greger Tidlund (s)
Kommunalråd

Daniel Portnoff (m)
Oppositionsråd

Förvaltningsberättelse

Kommunen växer

Den 31 december 2002 var 10 514 personer folkbokförda i Trosa kommun, vilket är en ökning med 157 personer under året. Bakom denna nettoökning står både ett positivt inflyttningsnetto och ett födelseöverskott. Flyttrörelserna är omfattande i kommunen, vilket innebär att efterfrågan av kommunal service förändras under året i större omfattning än vad nettoökningen ger intryck av.

År	Folk- Mängd	Folk- ökning	Levande födda	Döda	Födelse- överskott	In- flyttade	Ut- flyttade	Flytt- netto
Trosa	10 514	157	118	95	23	625	489	136

Bostadsbyggandet börjar öka. Under 2002 har kommunen fastställt tio detaljplaner, bland annat för flera bostadsprojekt som Väsbyområdet i Vagnhärad, Skjutsstationen, Skärgårdsängen och Kungsstrand i Trosa samt Överåda intill Åda golfbana.

Ansökningar om bygglov blir allt fler och kommunens tomtkö växer. Kommunen säljer fortlöpande villatomter, under 2002 åtta tomter vid Bäckens gärde och tre i Västerljung. Trosabygdens bostäder som är kommunens allmännyttiga bostadsföretag, har också stark efterfrågan på sina lägenheter och därmed en nästan obefintlig vakansgrad.

Investeringstakten är fortsatt hög. Under perioden 1992 – 2002, efter delningen från Nyköpings kommun, har Trosa investerat 302 mkr varav 61 mkr det senaste året. Detta innebär stora påfrestningar på ekonomin genom att de årliga avskrivningarna ökar.

Fler händelser under året

Valet i september resulterade i en ny majoritet i fullmäktige, även denna gång med bara ett mandats övertikt. Socialdemokraterna fick 15 mandat och har tillsammans med vänsterpartiet (2 mandat) och miljöpartiet (1 mandat) bildat majoritet i fullmäktige. Oppositionen fick 17 mandat fördelat på moderaterna med 9 mandat, folkpartiet 4 mandat, kristdemokraterna 2 mandat och slutligen centerpartiet 2 mandat.

Sjukfrånvaron fortsätter att öka och uppgick under 2002 till 11,5% och är nu i paritet med semesterfrånvaron (11,9%). Oroande är att sjukfrånvaron är hög också i de yngre åldersgrupperna; 20-29 år har 8,3% sjukfrånvaro och 30-39 år 12,2%. Av de totala sjukskrivningstalen står långtidssjukfrånvaron för 68%. I januari 2003 är 49 anställda, samtliga kvinnor, långtidssjukskrivna.

En stark inflyttning tillsammans med effekterna av maxtaxereformen ökar efterfrågan inom förskola och grundskola. Antalet barn i ålder 1-15 år ökade med 52 stycken under året. Ökningen förväntas fortsätta och två nya förskoleavdelningar startade i januari 2003, en i Trosa och en i Vagnhärad.

Behov av stöd från hemtjänstverksamheten och de olika boendeformerna fortsätter att öka. Antalet anställda inom vård och omsorg har ökat motsvarande 15 årsarbetare. En utökning av antal tjänster har skett inom hemtjänsten, i övrigt är det timvikarier och pooltjänster som omvandlats till tillsvidareanställningar. Förvaltningen har medvetet satsat på att minska antalet timanställda som minskat med 40 % totalt i kommunen, samt att erbjuda heltider och månadsanställda vikarier. Deltidsarbetslösheten har minskat mest i hela länet. Detta är ett sätt att säkra tillgången på personal.

Arbetsmarknadsläget i Trosa kommun är fortsatt gott. Enligt arbetsmarknadsverket AMS, var 99 personer öppet arbetslösa (1,5%) och 85 personer (1,3%) i arbetsmarknadsåtgärder under januari 2003. Ansvaret för arbetsmarknadsfrågorna finns oförändrat hos kommunstyrelsen men verksamheten har överförs till socialkontoret. Syftet är att uppnå en bättre samordning mellan olika arbetsmarknadsåtgärder och socialtjänstens insatser.

Två nya chefer till kommunledningen, skolchef Eva Stormgaard och ekonomichef Margareta Smith, har rekryterats. Kultur- och fritidschefen har lämnat sin anställning och rekrytering till denna tjänst sker under våren 2003.

Kommunens ekonomiska utveckling

Kommunens kostnadsutveckling är fortsatt för hög och leder till att kommunen redovisar ett negativt resultat 2002. Verksamhetens nettokostnader ökade med 7% under 2002, vilket är samma höga nivå som föregående år. Denna kostnadsutveckling är inte långsiktigt hållbar eftersom intäkterna inte utvecklas i motsvarande grad. Under 2002 har förvaltningarna arbetat intensivt med ett projekt kallat "Mindre mera". I samband med fullmäktiges beslut om budget 2002 fick kommunstyrelsen i uppdrag att leda ett projekt i syfte att bromsa kostnadsutvecklingen motsvarande 1% per år under planeringsperioden. Kommunledningen har tillsammans med ekonomiteamet och många andra tagit fram och analyserat nyckeltal och verksamhetsmått av olika slag. Resultatet presenterades i en omfattande rapport som överlämnades till fullmäktige i april 2002, tillsammans med ett förslag till revidering av budget 2002.

De större avvikelserna från budget återfinns hos humanistiska nämnden och hos vård- och omsorgsnämnden. En stor del av de ökade kostnaderna kan hänföras till ökade volymer och behov relaterade till befolkningsökningen.

Taxorna för renhållning och VA-avgifter höjdes från 1 januari 2002 med 10%. Även för 2003 har renhållningsavgiften höjts med 30%, avgifter för slam- och latrinhämtning med 10% och VA-avgifterna med 12%. Skattesatsen är oförändrad 20:68, sedan år 2000.

Personalkostnaderna, totalt 181 mkr, står för 45% av verksamhetens kostnader enligt resultaträkningen. Detta innebär att personalkostnadernas utveckling är helt avgörande för hur kommunen klarar sin ekonomi. Den genomsnittliga nettoarbetstiden har sjunkit till 69,3% och den höga sjukfrånvaron är kostsam för kommunen. Produktionsbortfall, merkostnader för vikarier och vikarieanskaffning och ofta ökad stress för de som är närvarande på arbetsplatsen ger höga kostnader om än svåra att mäta. Dessutom leder sjukfrånvaron till bristande kontinuitet och andra kvalitetsförluster för kunder och brukare.

Utveckling och aktuella frågor

Allt tyder på att de närmaste åren kommer att präglas av kommunens ekonomiska läge. En aktuell prognos för 2003 (utarbetad i mars 2003) visar ett förväntat överskridande av budget med 7,1 mkr vilket leder till ett prognosticerat externresultat på ca -3,1 mkr. Inför budget 2004 kan fortsatt resursbrist förväntas och budgetarbetet måste leda till åtgärder för att klara kommunens långsiktiga ekonomi och balanskravet. Varken världskonjunkturen eller den svenska ekonomin ger något hopp om ökade skatteintäkter eller statsbidrag så ekonomisk balans måste uppnås genom minskade kostnader på hemmaplan.

Investeringsplanerna är omfattande även för kommande år. Tomtaklinskolan färdigställs under 2003 och planering för det nya reningsverket pågår.

I samband med budget 2003 uppdrog den nya majoriteten i fullmäktige åt kommunledningen att föreslå en ny ekonomistyrmodell samt att utreda förutsättningarna för kommunalisering av måltidsverksamheten, städverksamheten och löneadministrationen som alla utförs med entreprenör idag. Dessa uppdrag kommer att redovisas till fullmäktige i juni 2003, i samband med förslag till budget 2004.

Fullmäktige har inrättat en ny nämnd från årsskiftet, Ekologi- och folkhälsonämnden som ska verka för en långsiktigt hållbar utveckling för människa och miljö. Nämnden ska arbeta med folk- och opinionsbildning både inom den kommunala organisationen och ute i samhället.

Den framtida användningen av fastigheten Trosa kvarn ska utredas under kommunstyrelsens ledning.

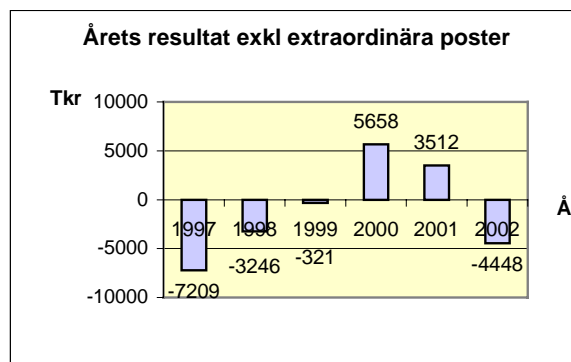
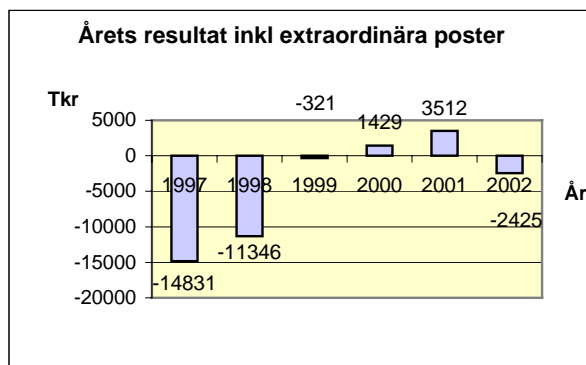
Kommunens ekonomiska resultat och finansiella ställning

Årets resultat

Trosa kommun får för året 2002 ett sämre ekonomiskt utfall än de närmast föregående åren. Årets resultat 2002 uppgår till -2 425 tkr. Det underliggande resultat rensat från jämförelsestörande intäkter, främst realisationsvinster, utfaller med - 4 448 tkr.

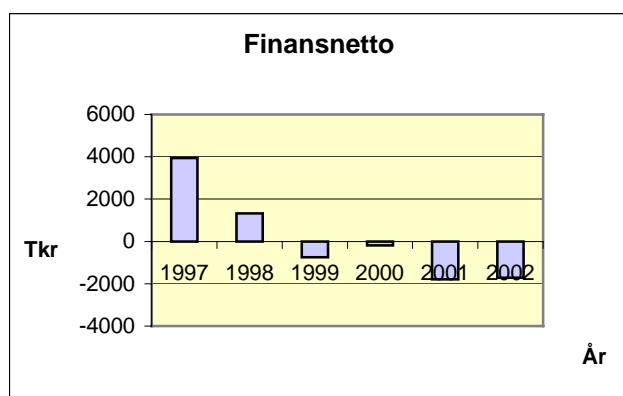
Det är detta resultat som avstäms mot det lagstadgade balanskravet. För 2001 utgjorde motsvarande resultat 450 tkr. Det budgeterade resultatet för 2002 uppgick till 1319 tkr.

Verksamhetens nettokostnadsutveckling har varit väsentligt högre än budget, vilket inte kompenseras av högre skatteintäkter och lägre finansnetto än budgeterat.



Finansnetto

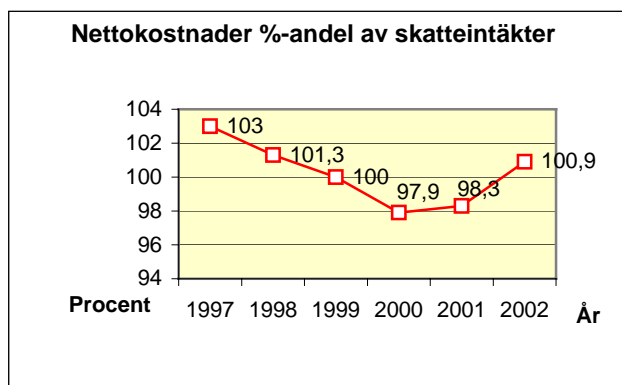
Finansnettot, det vill säga skillnaden mellan finansiella intäkter och finansiella kostnader uppgår för år 2002 till -1 720 tkr. Kostnadsräntor på upptagna lån och på avsättningar till pensioner är högre än ränteintäkter på likvida medel och de räntebidrag som kommunen erhåller. Finansnettot är något lägre än föregående år trots kraftiga investeringar. Finansnettot var budgeterat till -3 Mkr och utfaller alltså med 1,3 Mkr lägre nettokostnad.



Verksamhetens nettokostnader

Verksamhetens nettokostnadsutveckling har varit högre än budgeterat. Efter eliminering av interna poster uppgår de externa verksamhetsintäkterna till 75,6 mkr en ökning med 8 % jämfört med fg år. De externa verksamhetskostnaderna är 373,5 Mkr (349,0 mkr) en ökning med 7 %. Verksamheternas intäkter har influiterat med 9,6 Mkr mer än budgeterat, dock har verksamheternas kostnad överskridit anslagen med 22,7 Mkr. Nettoavvikelsen mot budget är -13,1 Mkr.

Ett av kommunens finansiella mål för en god ekonomiska hushållning är att nettokostnaderna ska utgöra max 97 % av skatteintäkter, utjämning och statsbidrag. För året 2002 utvecklas måttet i negativ riktning.



De redovisade personalkostnaderna uppgår till 180,8 (177,6 Mkr) en ökning med 1,8 % jämfört med 2001. Personalkostnadernas andel av verksamheternas bruttokostnad är 45 %, med variation för olika verksamheter. Andelen är låg p.g.a. kommunens utnyttjande av entreprenader. Antalet tillsvidare anställda uppgick per den 31 december 2002 till 454 (451) årsarbetare. Det totala antalet anställda uppgår till 522 (561). Pensionskostnaderna uppgår till 10,1 Mkr (13,2 Mkr). Den redovisade kostnaden för pensionsskuldens förändring bygger på KPA:s beräkningar enligt blandmodellen och omfattar all personal.

Avskrivningarna uppgår till 17,4 Mkr vilket är en ökning med 1,6 Mkr från föregående år p.g.a. justeringar av avskrivningstider i anläggningsregistret.

Budgetutfall

Driftredovisningen visar nämndernas och finansförvaltningens budget och redovisade utfall samt budgetavvikelse för respektive nämnd.

Resultaträkningen utvisar att nämndernas nettokostnader för år 2002 uppgick till 315,2 Mkr i relation budgeterade 302,2 Mkr. Verksamheten blev alltså 13 Mkr (10,8 Mkr) dyrare än planerat. Jämfört med år 2001 har nettokostnaderna ökat med 20,2 Mkr.

Om reavinster på 2 Mkr, som är en jämförelsestörande post, exkluderas blir nämndernas nettokostnader 317,2 Mkr för år 2002. Avvikelsen mot budget blir då 15 Mkr. Om reavinster beaktas för båda åren har nettokostnaderna ökat med 19,2 Mkr jämfört med år 2001. Detta är den verkliga nettokostnadsökningen som utgör 7,3 %. På lång sikt kan inte kommunen finansiera en kostnadsökningstakt i denna omfattning.

Nämnderna uppvisar stora skillnader. Kommunstyrelsen redovisar ett positivt resultat med 1,9 Mkr. Orsaker är allmän återhållsamhet, lägre kapitalkostnader för IT-utrustning och vakanser. Den tekniska verksamheten uppvisar dock totalt sett ett underskott relativt budget med 1,1 Mkr beroende på ökade kostnader för kommunikationer. Avgiftsfinansierade verksamheter ger ytterligare -1,3 Mkr i budgetavvikelse. Vatten- och avlopp uppnådde resultatet +1,4 Mkr, vilket var ungefär i nivå med budget. Avfallsverksamheten hade ett budgeterat resultat på +1,1 Mkr men utfallet blev i stället -0,1 Mkr, alltså 1,3 Mkr sämre än budget. Totalt utfall för kommunstyrelsen inkl de affärsdrivande verken är -0,5 Mkr.

För samhällsbyggnadsnämnden är totala budgetavvikelsen +0,4 Mkr, främst har plan- och bygglovsverksamheten medfört ökade intäkter.

Kultur- och fritidsnämnden redovisar underskott med -0,6 Mkr genom ökade kostnader för musikskola, bibliotek samt vissa personalavvecklingskostnader.

För Humanistiska nämnden lämnar individ- och familjeomsorgen ett underskott på -0,6 Mkr, i huvudsak hänförligt till ett fåtal dyra institutionsplaceringar av barn- och ungdom medan ekonomiskt bistånd visar överskott mot budget. Barnomsorg- och utbildning redovisar underskott med totalt -4,3 Mkr, varav barnomsorg -1 Mkr beroende på fler antal barn än budgeterat och längre omsorgstider till följd av maxtaxereformen. Grundskolan ger ett mindre underskott på -0,2 Mkr, vartill kommer skolskjutskostnader och kostnader för gemensam administration som överskridit budget med -0,8 Mkr. Avgifter för gymnasieelever har blivit 1,7 Mkr dyrare än budgeterat, samt avveckling av Lärcentrum 0,6 Mkr högre än i budget.

Vård- och omsorgsnämnden har den kraftigaste budgetavvikelsen -5,2 Mkr. Intäkterna utfaller 1,6 Mkr lägre än budget efter avstämning av fakturerade tjänster. Verksamhetskostnaderna överstiger budget med 3,6 Mkr. Underskotten har blivit mer omfattande än vad som prognostiserades under hösten. Ökade behov av vårdplatser har medfört att kostnader för både hemtjänst och demensplatser ökat. Ett nytt LSS-ärende samt förhöjt vårdnadsbehov, som ej var medräknat i budget har lett till att budgeten spräckts med -1,9 Mkr.

Finansförvaltningens avvikelser är främst skattenettet där kommunalskatt och generella statsbidrag utfaller 7,9 Mkr högre än budgeterat. Vidare har givit finansnettot +1,3 Mkr och reavinster +2,0 Mkr. Pensionskostnader enligt äldre avtal har ökat och överskrider budget med 2 Mkr. Vidare har finansförvaltningen inte fått interna intäkter för fördelade kapitalkostnader. Utfallet är -2,3 Mkr lägre än budget. Förklaringen är att i budgeten ingick beräknade intäkter för pågående investeringar, vilka dock inte belastas med avskrivningar och internränta i redovisningen förrän investeringen är färdigställd. Till bokslutsprognos på hösten var denna effekt ej känd eftersom årets avskrivningar körs i december.

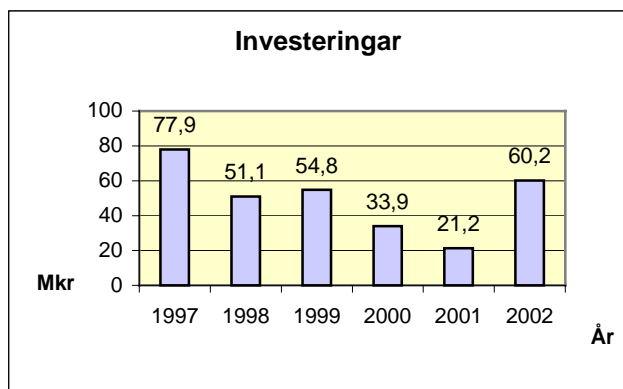
Sammandrag Budget – Avvikelser

Budgeterat resultat	+ 1,3 Mkr
Nämndernas budgetavvikelser	-11,0 Mkr
Finansförvaltningens budgetavvikelser	<u>+ 7,3 Mkr</u>
Netto budgetavvikelser	<u>- 3,7 Mkr</u>
Årets resultat	- 2,4 Mkr

Investeringar

År 2002 är ett av de mest omfattande åren i kommunens historia beträffande investeringsutgifter. Årets investeringar uppgår till 60,8 Mkr, vilket är lägre än budgeterad nivå 80 Mkr.

De största investeringarna har gjorts i Tomtaklint-skolan med 42,7 Mkr samt i våtmarken i Trosa med 7,9 Mkr. Av årets investeringar är 9,0 mkr avslutade investeringar och 51,2 mkr pågående investeringar som avslutas 2003 eller senare. 15,5 Mkr i anslag för pågående förhållandevis hög jämfört med andra kommuner.



Ekonomisk ställning

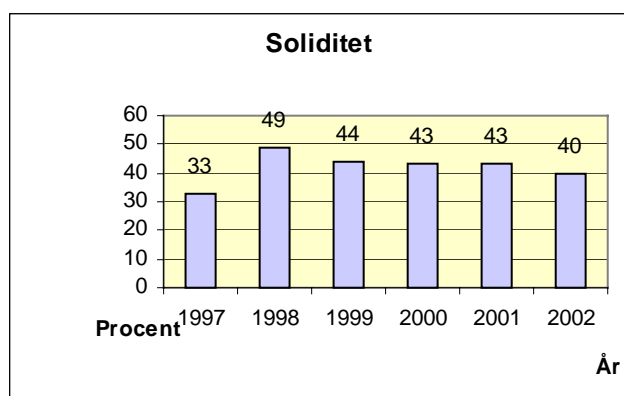
De totala tillgångarna ökade under året med 28 Mkr. Anläggningstillgångarna ökade med 30,7 Mkr, i första hand genom ökning av pågående investeringar. Omsättningstillgångar samt finansiella anläggningstillgångar minskar med 15,6 Mkr. De materiella anläggningstillgångarna ökade 8 Mkr.

Tillgångsökningen finansierades av

- Långfristiga skulderna har ökat med 30,8 Mkr.
- Kortfristiga skulder har minskat med 2,8 Mkr.
- Eget kapital har minskat med 2,2 Mkr
- Avsättningar till pensioner mm ökar med 2,2 Mkr.

Genom uttag ur fondplacering bland de finansiella anläggningstillgångarna har nya långfristiga lån inte behövt anskaffas.

Måttet soliditet inklusive de ansvarsåtaganden som finns för pensioner, eget kapital i förhållande till totala tillgångar, visar hur kommunens finansiella uthållighet utvecklas över tiden. Soliditeten sjunker med anledning av dels årets resultat, dels ökade skulder .

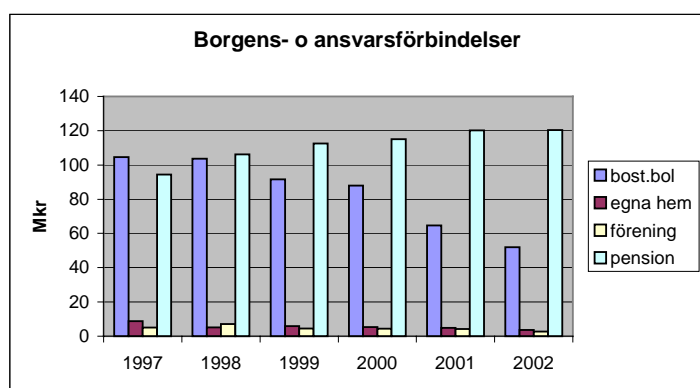


Borgensåtaganden

Kommunens samlade borgensåtagande inkl förlustansvar för egnahem och pensionsförpliktelser uppgick till 178,6 Mkr. Utvecklingen för borgensåtagandena och ansvarsförbindelser uppdelat i kategorier redovisas i diagrammet nedan för en 6-årsperiod. Kommunens risk i form av borgensåtaganden har halverats, medan ansvarsförbindelserna ökat med 27 % under perioden.

Bostadsföretagen Trosabygdens Bostäder AB samt Nyköpingsbostäder AB har minskat sina lån med kommunal borgen och i stället tagit ut realsäkerhet i pantbrev.

Under 2002 har borgensåtagande behövt täckas med för Ridklubben Hubertus med 1.467 Tkr vid föreningens konkurs, vartefter kommunens åtagande bortfaller.



Avstämning av kommunens finansiella mål

Kommunfullmäktige har i Budgeten fastställt finansiella mål för åren 2002 – 2004:

Mål

Positivt resultat

Nettokostnadsandel max 97 % av skatte- och statsbidragsnetto

Minimering av negativt finansnetto

Reducera ökning av avskrivningar

Årlig avsättning av medel för kommande pensionsutbetalningar

Utfall

uppfylles ej för 2002

uppfylles ej för 2002

uppfylles för 2002

uppfylles ej för 2002

uppfylles för år 2002

Kommunens sammanställda redovisning (koncernen)

I den sammanställda redovisningen framgår det ekonomiska resultatet och den finansiella ställningen för kommunkoncernen, det vill säga kommunen och dess bolag. I årets sammanställda redovisning ingår kommunen och Trosabygdens Bostäder AB. Kommunen har andelsintressen i Södermanlands läns Trafik AB

Resultat

Årets resultat uppgår till -1,5 Mkr (4,4 Mkr) före dispositioner och skatt.

Soliditet

Soliditeten i koncernen uppgår till 34 % i stort sett oförändrat relativt 2000. Hänsyn har tagits till de pensionsåtaganden som kommunen har bland ansvarsförbindelserna.

Trosabygdens Bostäder AB – Trobo

Företaget är ett helägt dotterbolag till kommunen.

Företaget har 908 lägenheter och ett 70-tal lokaler. Uthyrningsläget är gott och företaget har i princip inga vakanta lägenheter.

Trobo redovisar en vinst för år 2002 med 803 Tkr (936 Tkr). Styrelsen föreslår ingen utdelning till kommunen. Företagets lånestock uppgick vid årsskiftet till 171,5 Mkr (175 Mkr) varav kommunal borgen lämnats för sammanlagt 41,4 Mkr (54 Mkr).

Länstrafiken Sörmland AB

Kommunen har ägarintresse i Länstrafiken Sörmland AB. Kommunen äger 18 650 aktier av totalt 1 000 000 st. en andel på 1,9 %. Länstrafikens verksamhet uppvisade under 2001 en stor förlust på -22,3 Mkr för 2001, vilket innebar att mer än hälften av aktiekapitalet, på 50 Mkr förbrukades. Bolagsstämman har beslutat att aktiekapitalet skall nedsättas till 25 Mkr för täckande av förlusten. Bolagets resultat för år 2002 är -2,2 Mkr. P.g.a. investeringar och årets resultat minskar soliditeten från 25 % till 18,5 % under året.

TROSA KOMMUN
(Tkr)

RESULTATRÄKNING

	<u>2002</u>	<u>2001</u>
VERKSAMHETENS INTÄKTER, not 1	75 630	69 801
- därav jämförelsestörande poster	2 023	3 062
VERKSAMHETENS KOSTNADER, not 2	-373 483	-349 067
AVSKRIVNINGAR, not 3	<u>-17 355</u>	<u>-15 715</u>
Verksamhetens nettokostnader	-315 208	-294 981
SKATTEINTÄKTER, not 4	314 078	296 457
GENERELLA STATS BIDR O UTJÄMNING, not 5	425	3 847
FINANSIELLA INTÄKTER, not 6	5 113	4 590
FINANSIELLA KOSTNADER, not 7	<u>-6 833</u>	<u>-6 400</u>
ÅRETS RESULTAT, not 8	-2 425	3 513

	<u>2002</u>	<u>2001</u>
Not 1 Verksamhetens intäkter		
Verksamhetens intäkter enligt driftsredovisning	74 436	75 870
Övriga kommungemensamma intäkter	2 583	3 602
Interna intäkter	-1 389	-9 671
	<u>75 630</u>	<u>69 801</u>

Jämförelsestörande poster (ingår i övr kommungemensamma intäkter):
Reavinst vid försäljning av anläggningstillgångar

	2 023	3 062
--	-------	-------

Not 2 Verksamhetens kostnader

Verksamhetens kostn enl driftsredovisning	399 080	385 915
Interna kapitalkostnader	-30 744	-30 064
Övriga interna kostnader	-1 389	-9 671
Pensioner	3 573	2 456
Övr kommungemensamma kostnader	2 963	431
	<u>373 483</u>	<u>349 067</u>

Not 3 Avskrivningar, nedskrivningar anläggningstillgångar

Mark, byggnader och tekniska anläggningar	11 737	10 203
Maskiner och inventarier	5 198	5 046
Nedskrivn anläggningstillgångar	420	0
Nedskrivn finansiella anlägggn.tillg.	0	466
	<u>17 355</u>	<u>15 715</u>

Avskrivning sker enligt plan på ursprungliga anskaffningsvärden. Avskrivningstiden beräknas på anläggningens beräknade ekonomiska livslängd.

Det ursprungliga anskaffningsvärdet för anläggningstillgångarna är tkr 391.906 och det ackumulerade avskrivningsbeloppet tkr 74.519.

Not 4 Skatteintäkter

Kommunal skatt	314 078	296 457
----------------	---------	---------

Den slutliga avräkningen för 2001 har bokförts och 2002 har preliminäravräknats till 198 kr/inv, som har påverkat resultaträkningen.

Not 5 Generella Statsbidrag och utjämning

Statligt utjämningsbidrag	69 697	67 800
Statlig utjämningsavgift	-35 601	-33 188
Momsavgift	-25 554	-23 226
Mellankommunala omsorgsfördelning	-8 117	-7 539
	<u>425</u>	<u>3 847</u>

Not 6 Finansiella intäkter

Räntor på likvida medel	4 443	3 899
Aktieutdelning	195	195
Räntebidrag	475	491
Övrigt	0	5
	<u>5 113</u>	<u>4 590</u>

Not 7 Finansiella kostnader

Ränta på lån	6 745	6 300
Ränta på pensionsavsättning	88	100
	<u>6 833</u>	<u>6 400</u>

Not 9 Årets resultat

Balanskravsresultat		
Årets resultat enl resultaträkning	-2 425	3 513
- avgår: realisationsvinster	-2 023	-3 062
- tillägg: ianspråktagande av medel (fuktskador Tomtaklint)	-	597
Justerat resultat	<u>-4 448</u>	<u>1 048</u>

Balanskravsresultat för 2002 är negativt 4.448 Mkr. Det negativa resultatet skall regleras inom 2 år. I Kommunens budget för 2003 finns inräknat Mkr 2.131 och resterade Mkr 2.317 planeras regleras under 2004.

	<u>2002</u>	<u>2001</u>
TILLFÖRDA MEDEL		
Internt tillförda medel, not 1	15 130	14 943
Försäljning tillgångar, not 2	1 712	3 375
Minskning av långfristiga fordringar	12 854	200
Ökning av långfristiga skulder	30 834	8 082
Övriga rörelsekap påverkande intäkter	342	3 970
Summa tillförda medel	60 872	30 570
ANVÄNDA MEDEL		
Nettoinvesteringar, not 3	60 761	21 180
Ökning av finansiella anläggningstillgångar	0	1 490
Övriga rörelsekap påverkande kostnader	0	0
Summa använda medel	60 761	22 670
FÖRÄNDRING AV RÖRELSEKAPITAL	111	7 900

SPEC AV FÖRÄNDRING AV RÖRELSEKAPITAL

Förändring av kortfristiga skulder	2 810	2 127
Förändring av kortfristiga fordringar	-1 216	5 478
Förändring av exploateringsobjekt	-1 506	189
Förändring av likvida medel	23	106
Summa	111	7 900

	<u>2002</u>	<u>2001</u>
Not 1 Internt tillförda medel		
Årets resultat	-2 425	3 513
Avskrivningar	17 355	15 715
Reavinster	-2 023	-3 062
Årets avsättningar	2 223	-1 223
	<u>15 130</u>	<u>14 943</u>
 Not 2 Försäljning anläggningstillgångar		
Åby 3:1	197	
Åby 2:28	1 515	
	<u>1 712</u>	3 375
 Not 3 Nettoinvesteringar		
Maskiner och inventarier	4 256	3 737
Fastigheter och anläggningar	56 505	17 443
	<u>60 761</u>	<u>21 180</u>

TROSA KOMMUN
(Tkr)

BALANSRÄKNING

	<u>2002-12-31</u>	<u>2001-12-31</u>
TILLGÅNGAR		
Anläggningstillgångar, not A		
<u>Materiella anläggningstillgångar</u>		
Mark, byggnader och tekn. anlägggn.	253 007	243 125
Maskiner och inventarier	13 180	14 462
	<u>266 187</u>	<u>257 587</u>
Finansiella anläggningstillgångar	37 845	50 699
Pågående investeringar	51 200	16 199
Summa anläggningstillgångar	355 232	324 485
Omsättningstillgångar		
<u>Exploateringar, not B</u>	-344	1 162
<u>Fordringar, not C</u>		
Kundfordringar	7 460	7 764
Övriga kortfristiga fordringar	14 890	15 476
	<u>22 350</u>	<u>23 240</u>
<u>Förutbet kostn o uppl intäkter, not D</u>		
Förutbetalda kostnader o uppl intäkter	9 794	10 120
<u>Kortfristiga placeringar, not E</u>		
Kassa och bank	2 142	2 119
	<u>2 142</u>	<u>2 119</u>
Summa omsättningstillgångar	33 942	36 641
SUMMA TILLGÅNGAR	389 174	361 126

TROSA KOMMUN
(Tkr)

BALANSRÄKNING

	<u>2002-12-31</u>	<u>2001-12-31</u>
EGET KAPITAL, AVSÄTTNINGAR OCH SKULDER		
Eget kapital		
Eget kapital, not F	203 331	205 530
- varav årets resultat	-2 425	3 513
Avsättningar, not G		
Avs. för pensioner samt löneskatt	1 501	1 897
Andra avsättningar	14 928	15 256
	<hr/> 16 429	<hr/> 17 153
Skulder		
Långfristiga skulder, not H	112 219	81 385
Kortfristiga skulder, not I	31 527	29 813
Förutbet intäkter o uppl kostnader, not J	25 668	27 245
	<hr/> 169 414	<hr/> 138 443
SUMMA EGET KAPITAL AVSÄTTNINGAR OCH SKULDER	389 174	361 126
Borgens- och övr. ansvarsförbindelser, not K		
Borgensförbindelser och därmed jämförliga säkerheter	58 156	73 719
Ansvarsförbindelser		
Pensionsförpliktelser som inte upptagits bland skulder och avsättningar	95 199	95 115
Övriga ansvarsförbindelser	25 218	25 145

Greger Tidlund
Kommunstyrelsens ordförande

TROSA KOMMUN
(Tkr)

NOTHÄNVISNINGAR TILL BALANSRÄKNING

Not A Anläggningstillgångar	<u>2002-12-31</u>	<u>2001-12-31</u>
<u>Mark, byggnader och tekniska anläggningar</u>		
Markreserv	5 547	5 127
Verksamhetsfastigheter	183 625	184 133
Fastigheter för affärsverksamhet	27 368	21 161
Publika fastigheter	29 392	25 256
Fastigheter för annan verksamhet	6 852	7 198
Övriga fastigheter	223	250
	<hr/> 253 007	<hr/> 243 125
 <u>Maskiner och inventarier</u>	 13 180	 14 462
 <u>Finansiella anläggningstillgångar</u>		
	antal aktier	
Länstrafiken i Sörmland	18 650 st	466
Trosabygdens Bostäder AB	2 600 st	2 600
Nyköping-Östgötalänken		50
Robur statspappersfond		30 009
		<hr/> 33 125
		<hr/> 45 771
 Av medel placerade i Robur statspappersfond har tkr 14.486 öronmärkts för kommande pensionsutbetalningar, enl beslut i kommunfullmäktige. (Tkr 12.800 plus värdeökning under tiden 1999-2002.)		
 <u>Räntebärande långfristiga fordringar</u>		
AB Nyköpings Bostäder	4 720	4 928
 <u>Pågående investeringar</u>		
Verksamhetsfastigheter	42 667	8 415
Fastigheter för affärsverksamhet	8 483	5 966
Publika fastigheter	0	1 818
Inventarier	50	0
	<hr/> 51 200	<hr/> 16 199

Omsättningstillgångar

Not B Exploateringar

Bostadsmark under exploatering	-1 809	-303
Industrimark under exploatering	1 465	1 465
	<u>-344</u>	<u>1 162</u>

Exploateringar består av nedlagda kostnader och gjorda inbetalningar i pågående exploateringar. Dessa redovisas som en nettopost.

Not C Fordringar

Kundfordringar	7 460	7 764
Mervärdesskatt	4 296	2 523
Fordringar hos staten	10 206	12 413
Övriga fordringar	388	540
	<u>22 350</u>	<u>23 240</u>

Not D Förutbetalda kostnader o uppl intäkter

Förutbetalda kostnader o uppl intäkter	9 794	10 120
	<u>9 794</u>	<u>10 120</u>

Not E Kassa och bank

Handkassor	31	33
Postgiro	1 833	1 856
Bank	278	230
	<u>2 142</u>	<u>2 119</u>

Not F Eget kapital

Ingående balans	205 530	198 052
Kommunal skattintäkt -00, byte princip	0	3 332
Just anl tillgångar	226	633
Årets förändring av eget kapital	-2 425	3 513
Ianspråktagande VA-fond	0	0
Ianspråktagande medel VA-fond	0	0
	<u>203 331</u>	<u>205 530</u>

I beloppet för Eget kapital ingår fondmedel enl. nedanst belopp, för avgiftsfinansierad verksamhet.

VA-verksamhet, VA-fond	2 178	1 775
VA-verksamhet, Resultatfond VA	4 806	3 764
Avfallshantering, avslutningsfond Korslöt	4 227	3 863
Avfallshantering, Resultatfond	-473	24
	<u>10 738</u>	<u>9 426</u>

Not G Avsättningar

Pensionskuld	745	776
Garantipensioner	480	751
Särskild löneskatt	276	370
Andra avsättningar	14 928	15 256
	<u>16 429</u>	<u>17 153</u>

Fr. o. m. 1998 tillämpar kommunen den blandade modellen för redovisning av pensionsåtagande. Det innebär att kommunens garanti- och visstidspensioner redovisas som en skuld medan de avtalspensioner som intjänats före 1998 redovisas som en ansvarsförbindelse. Pensionsreserv återfinns både som avsättning och kortfristig skuld.

Not H Långfristiga skulder

Långfristiga lån

Spintab	468	479
Nordbanken	2 398	2 499
Checkräkningskredit Föreningssparbanken	52 353	20 407
SE Banken	57 000	58 000
	<hr/> 112 219	<hr/> 81 385

Not I Kortfristiga skulder

Leverantörsskulder	26 927	24 200
Källskatt	3 162	3 453
Övrigt	1 438	2 160
	<hr/> 31 527	<hr/> 29 813

Not J Förutbetalda intäkter och upplupna kostnader

Interimsskulder	15 782	17 925
Sociala avgifter	3 360	3 482
Uppl pensionskostnader	5 886	4 462
Uppl löneskatt	640	1 376
	<hr/> 25 668	<hr/> 27 245

Not K Ställda säkerheter och ansvarsförbindelser

Borgensförbindelser och därmed jämförliga säkerheter

Borgensförbindelser kommunägda företag	41 444	54 185
Förlustansvar egna hem	3 598	4 809
Övriga borgensförbindelser	13 114	14 725
	<hr/> 58 156	<hr/> 73 719

Ansvarsförbindelser

Pensionsförpliktelser intjänade före 1998	95 199	95 115
Löneskatt pensionsförpliktelser	23 095	23 075

Övriga åtaganden

Kommunen har ett ansvar för återställande av avfallstippen i Korslöt. Kostnaden härför bedöms till 8 Mkr. Medel för återställandekostnaden har, till viss del öronmärkts, av det avgiftsresultat som under åren gått till det egna kapitalet (Mkr 3,8). Kommunen delar denna kostnad med Gnesta kommun.

	2 123	2 070
	<hr/> 120 417	<hr/> 120 260

Driftsredovisning 2002

Tkr

Nämnd/Program

	Budget			Redovisning			Budget- avvikelse
	Intäkt	Kostnad	Netto	Intäkt	Kostnad	Netto	
Kommunstyrelse							
Politisk ledning	0	-4 491	-4 491	10	-4 323	-4 313	178
Kommunkontor	2 195	-26 942	-24 747	3 183	-26 238	-23 055	1 692
	2 195	-31 433	-29 238	3 193	-30 561	-27 368	1 870
Teknisk verksamhet	2 371	-19 409	-17 038	3 821	-21 912	-18 091	-1 053
Sa kommunstyrelsen	4 566	-50 842	-46 276	7 014	-52 473	-45 459	817
Samhällsbyggnadsnämnd	1 696	-10 541	-8 845	2 898	-11 337	-8 439	406
Humanistiska nämnden							
Gemensam verksamhet	0	-373	-373	0	-219	-219	154
Barnomsorg/utbildning	125 951	-283 163	-157 212	130 836	-292 347	-161 511	-4 299
Individ och familj	658	-15 541	-14 883	2 937	-18 440	-15 503	-620
Summa	126 609	-299 077	-172 468	133 773	-311 006	-177 233	-4 765
Justering för interna poster (internt inom nämnden)	-108 806	108 806	0	-110 806	110 806	0	0
Sa HUM efter interna poster	17 803	-190 271	-172 468	22 967	-200 200	-177 233	-4 765
Vård och omsorgsnämnden	20 122	-89 904	-69 782	18 529	-93 507	-74 978	-5 196
Justering för poster interna inom nämnden	-1 934	1 934	0	-913	913	0	0
Sa VON efter interna poster	18 188	-87 970	-69 782	17 616	-92 594	-74 978	-5 196
Kultur och fritidsnämnden	2 026	-20 735	-18 709	2 345	-21 684	-19 339	-630
Revision	0	-598	-598	0	-507	-507	91
Övriga kommungemensamma poster				2 583	-2 963	-380	-380
Totalt exkl affärsdrivande verksamhet	46 213	-362 891	-316 678	56 336	-382 671	-326 335	-9 657
AFFÄRSDRIVANDE VERKSAMHET							
Vatten och avlopp	13 130	-11 627	1 503	13 447	-12 003	1 444	-59
Avfallshantering	6 189	-5 051	1 138	7 236	-7 369	-133	-1 271
Summa	19 319	-16 678	2 641	20 683	-19 372	1 311	-1 330
Verksamhetens intäkter och kostnader	65 532	-379 569	-314 037	77 019	-402 043	-325 024	-10 987
Finansiering	420 865	-105 509	315 356	417 878	-95 279	322 599	7 243
TOTALT	486 397	-485 078	1 319	494 897	-497 322	-2 425	-3 744

TROSA KOMMUN**INVESTERINGSREDOVISNING**

Mkr

Nämnder	Bokslut 2002	Budget 2002	Bokslut 2001
Kommunstyrelsen	2,9	4,1	1,5
Kommunstyrelsen/ Tekniska kontoret	56,9	74,4	17,4
Humanistisk nämnd	0,7	1,0	1,3
Kultur- och fritidsnämnd	0,1		0,1
Vård- och omsorgsnämnd	0,2	0,5	0,9
SUMMA NETTOINVESTERINGAR	60,8	80,0	21,2

I investeringsredovisningen redovisas kommunens investeringar i bl.a. fastigheter, anläggningar och inventarier.

De totala investeringarna ligger på en betydligt högre nivå än 2001. Till största delen beror detta på byggandet av nya Tomtaklinskolan, som beräknas bli klar till höstterminen 2003, samt Våtmarksprojekten i Trosa (inviges i juli 2003) och Vagnhärad (färdigställd 2002).

Tomtaklinskolan med en budget på 77,6 Mkr och våtmarkerna, som totalt budgeterats till 16,4 Mkr, är de största pågående och färdigställda (Vagnhärad) investeringarna.

Kommunhuset har fått närvärmeanslutning.

Skolområdet vid Hedebyskolan har färdigställts.

Lekplatser i Trosa och Vagnhärad har iordningställts.

Utbyte och komplettering av inventarier har skett i Humanistiska nämnden för 0,7 Mkr och inom Vård och Omsorgsnämnden för 0,2 Mkr.

IT-investeringar har gjorts för 2,7 Mkr.

Mellanskillnaden mellan de budgeterade och de redovisade kostnaderna för investeringsprojekt som inte hunnit slutföras under 2002 kommer att överföras till 2003 som tilläggsbudget.

De större investeringarnas kostnader i Mkr 2002:

	Redovisad 2002	Beslutad total invest	Akkumulerad inv tom 2002
Våtmark Vagnhärad	0,2	7,1	6,6
Våtmark Trosa	7,9	9,3	9,6
Tomtaklinskolan	42,7	77,6	52,5
Skolområdet Hedebyskolan	2,2	3,7	3,4
Stationsområdet Vagnhärad	1,4	2,0	1,4
IT	2,7	3,9	2,7
Övriga investeringar	3,7	26,4	10,8
Totala investeringar	60,8	130,0	87,0

**Exploateringsredovisning.
Tkr**

	Redovisad 2002	Redovisat tom 2002	
<u>Bostadsmark</u>			
Båthuset	0	-165	Pågår
Mölnaängen	0	-470	Pågår
Nyängen	51	233	Pågår
Bäckens Gärde	-1.168	-1.018	Pågår
Skjutsstationen	-186	-186	Pågår
Skärgårdsängen	-203	-203	Pågår
Summa	-1.506	-1.809	
<u>Industrimark</u>			
Bråtagatan	0	1.245	Pågår
Kalkbruksvägen	0	220	Pågår
Summa	0	1.465	
Totalt	-1.506	-344	

Under året har två nya exploateringsområden tillkommit, Skjutsstationen och Skärgårdsängen i Trosa.

Kommunen

Redovisningsprinciper

Redovisningen har skett enligt god kommunal redovisningssed, i överensstämmelse med den kommunala redovisningslagen.

Resultaträkningen

sammanfattar kostnader och intäkter samt visar årets resultat.

Balansräkningen

visar kommunens ekonomiska ställning på bokslutsdagen.

Finansieringsanalysen

visar hur kommunen finansierat sin verksamhet.

I **driftredovisningen** beskrivs de enskilda verksamheternas budgeterade respektive redovisade kostnader och intäkter.

Investeringsredovisningen redovisar vilka investeringar som de olika verksamheterna har gjort under perioden och vilken budget som var avsatt för detta ändamål.

Eget kapital visar skillnaden mellan tillgångar och skulder.

Avsättningar är ekonomiska förpliktelser vilkas storlek eller betalningstidpunkt inte är helt bestämd. Exempel på avsättning är viss del av kommunens pensionsskuld till de anställda.

Skulder är dels kortfristiga (skall betalas inom ett år) dels långfristiga.

Periodisering av utgifter och inkomster hänförligt till räkenskapsårets har gjorts enligt god redovisningssed.

Anläggningstillgångar har i balansräkningen tagits upp till anskaffningsvärdet (utgiften, minus eventuella investeringsbidrag) med avdrag för avskrivningar.

Avskrivningar beräknas på anläggningstillgångarnas ursprungliga anskaffningsvärde och den ekonomiska livslängden. Avskrivningskostnader belastar investeringen fr o m månaden efter det att den tagits i bruk. Inventarier belastas med avskrivningskostnad fr o m inköpsåret.

Kapitaltjänstkostnader är den samlade benämningen på intern ränta och avskrivning. Internräntan beräknas på tillgångarnas bokförda värden. Under 2002 var räntesatsen 6%. Kapitaltjänstkostnaderna fördelas ut på verksamheterna.

Pensionsskuld

Pensionsförmåner intjänade före –98 redovisas som ansvarsförbindelse. Den sk individuella delen i pensionsavtalet utbetalas i sin helhet enl. beslut i kommunfullmäktige. Övriga pensionsförmåner intjänade efter –98 redovisas som avsättning.

Redovisning av skatteintäkter

Fr. o m 2001 periodiseras skatteintäkterna till det år då den beskattningsbara inkomsten intjänas av den skattskyldige.

Realisationsvinster vid försäljning av anläggningstillgångar har gottskrivits verksamhetens intäkter.

KONCERNEN

Tkr

RESULTATRÄKNING

	<u>2002</u>	<u>2001</u>
VERKSAMHETENS INTÄKTER, not 1	117 085	108 659
- varav jämförelsestörande poster	2 023	3 062
VERKSAMHETENS KOSTNADER, not 2	-399 296	-373 092
AVSKRIVNINGAR, not 3	-23 800	-21 833
Verksamhetens nettokostnader	-306 011	-286 266
SKATTEINTÄKTER, not 4	314 078	296 457
GENERELLA STATS BIDRAG O UTJÄMNING	425	3 847
FINANSIELLA INTÄKTER, not 5	6 563	5 800
FINANSIELLA KOSTNADER, not 6	-16 601	-15 440
Resultat före skatt	-1 546	4 398
SKATT, not 8	-684	-1 128
Årets resultat	-2 230	3 270

Verksamhetens intäkter och kostnader har justerats med koncerninterna mellanhavanden. Proportionalisering har gjorts med hänsyn till ägarandel. Eliminering av interna intäkter och kostnader har skett med 7,4 Mkr. För vissa poster har justering gjorts för jämförbarhet mellan åren.

	<u>2002</u>	<u>2001</u>
Not 1 Verksamhetens intäkter		
Verksamhetens intäkter	122 891	121 952
Övr intäkter	2 972	3 938
Interna intäkter	-8 778	-17 231
	<u>117 085</u>	<u>108 659</u>

Jämförelsestörande poster (ingår i övr kommungemensamma intäkter):

Reavinst vid försäljning av anläggningstillgångar	2 023	3 062
---	-------	-------

Not 2 Verksamhetens kostnader

Verksamhetens kostnader	432 282	417 500
Interna kapitalkostnader	-30 744	-30 064
Pensioner	3 573	2 456
Övriga interna kostnader	-8 778	-17 231
Övr kostnader	2 963	431
	<u>399 296</u>	<u>373 092</u>

Not 3 Avskrivningar	23 800	21 833
----------------------------	--------	--------

Avskrivning sker enligt plan på ursprungliga anskaffningsvärden. Avskrivningstiden beräknas på anläggningens beräknade ekonomiska livslängd.

Not 4 Skatteintäkter

Kommunal skatt	314 078	296 457
----------------	---------	---------

Den slutliga avräkningen för 2001 har bokförts och 2002 har preliminäravräknats till 198 kr/inv, som har påverkat resultaträkningen.

Not 5 Finansiella intäkter

Räntor på likvida medel	4 913	4 431
Räntebidrag	475	491
Övrigt	1 175	878
	<hr/> 6 563	<hr/> 5 800

Not 6 Finansiella kostnader

Kommunens räntekostnader	6 833	6 400
Trobos räntekostnader	9 768	9 040
	<hr/> 16 601	<hr/> 15 440

Not 8 Skatteskostnad

Skatt på årets resultat	291	545
Uppskjuten skatt	-408	-110
Latent skatt	801	693
	<hr/> 684	<hr/> 1 128

KONCERNEN

Tkr

FINANSIERINGSANALYS

	<u>2002</u>	<u>2001</u>
TILLFÖRDA MEDEL		
Internt tillförda medel	21 848	21 415
Försäljning av anläggnings tillgångar	1 751	3 634
Minskning av långfristiga fordringar	12 854	200
Minskning av fin anl tillg	3 663	6 864
Ökning av långfristiga skulder	27 346	14 334
Övriga rörelsekap påverkande intäkter	342	3 970
Summa tillförda medel	67 804	50 417
ANVÄNDA MEDEL		
Nettoinvesteringar	65 471	43 749
Inköp finansiella tillgångar	0	1 490
Ökning av långfristiga fordringar	0	0
Övriga rörelsekap påverkande kostnader	195	291
Skatt	330	663
Summa använda medel	65 996	46 193
FÖRÄNDRING AV RÖRELSEKAPITAL	1 808	4 224

SPEC AV FÖRÄNDRING AV RÖRELSEKAPITAL

Förändring av kortfristiga fordringar	1 021	5 297
Förändring av kortfristiga skulder	3 564	2 852
Förändring av exploateringsobj	-1 506	189
Förändring av varulager	-8	-127
Förändring av likvida medel	-1 263	-3 987
Summa	1 808	4 224

KONCERNEN**BALANSRÄKNING**

Tkr

	<u>2002-12-31</u>	<u>2001-12-31</u>
TILLGÅNGAR		
<u>Anläggningstillgångar, not A</u>		
<u>Materiella anläggningstillgångar</u>		
Mark, byggnader och tekniska anläggning	461 604	442 410
Maskiner och inventarier	14 232	15 417
Pågående investeringar	53 004	29 147
<u>Finansiella anläggningstillgångar</u>	40 072	53 058
Summa anläggningstillgångar	568 912	540 032
<u>Omsättningstillgångar</u>		
Förråd	104	112
Exploateringar, not B	-344	1 162
Fordringar, not C	25 244	22 243
Förutbetalda kostnader o uppl intäkter, not D	10 580	10 389
Kortfristiga placeringar	925	891
Kassa och bank	2 418	3 715
Summa omsättningstillgångar	38 927	38 512
SUMMA TILLGÅNGAR	607 839	578 544

KONCERNEN**BALANSRÄKNING**

Tkr

	<u>2002-12-31</u>	<u>2001-12-31</u>
EGET KAPITAL, AVSÄTTNINGAR OCH SKULDER		
EGET KAPITAL		
<u>Eget kapital, not E</u>	239 076	237 264
AVSÄTTNINGAR		
Avsättningar, not F	16 429	14 206
SKULDER		
<u>Långfristiga skulder, not G</u>	283 688	256 342
<u>Kortfristiga skulder, not H</u>	37 544	35 619
<u>Förutbetalda intäkter o uppl kostnader, not I</u>	31 102	35 113
Summa skulder	352 334	327 074
SUMMA EGET KAPITAL AVSÄTTNINGAR OCH SKULDER	607 839	578 544

PANTER OCH ANSVARFÖRBINDELSER, not J

PANTER OCH DÄRMED JÄMFÖRLIGA
SÄKERHETER

	149 249	145 162
--	---------	---------

ANSVARFÖRBINDELSER

Pensionsförpliktelser som inte upptagits

bland skulder och avsättningar	95 199	95 115
--------------------------------	--------	--------

samt därtill hörande löneskatt	23 095	23 075
--------------------------------	--------	--------

Borgens- och övriga ansvarsförbindelser	18 915	21 678
---	--------	--------

Greger Tidlund
Kommunstyrelsens ordförande

KONCERNEN

Tkr

NOTHÄNVISNING BALANSRÄKNING

	<u>2002-12-31</u>	<u>2001-12-31</u>
Not A Anläggningstillgångar		
<u>Mark, byggnader och tekniska anläggningar</u>		
TROSABYGDENS BOSTÄDER AB		
Byggnader	182 315	175 088
Markanläggningar	6 084	4 899
Mark	20 198	19 298
	<u>208 597</u>	<u>199 285</u>
TROSA KOMMUN		
Markreserv	5 547	5 127
Verksamhetsfastigheter	183 625	184 133
Fastigheter för affärsverksamhet	27 368	21 161
Publika fastigheter	29 392	25 256
Fastigheter för annan verksamhet	6 852	7 198
Övriga fastigheter	223	250
	<u>253 007</u>	<u>243 125</u>
Summa mark, byggnader och tekniska anläggningar	461 604	442 410
Maskiner och inventarier	14 232	15 417
Pågående investeringar	53 004	29 147
<u>Finansiella tillgångar</u>	<u>antal aktier</u>	
Länstrafiken i Sörmland	18650 st	466
Husbyggnadsvaror HB	40 st	40
Nyköping-Östgötalänken		50
Statspappersfond		31 080
Uppskjutna skattefordringar		3 531
		<u>35 167</u>
<u>Räntebärande långfristiga fordringar</u>		
AB Nyköpings Bostäder		4 720
Övrigt		185
		<u>4 905</u>
		<u>5 073</u>

Not B Exploateringar

Exploateringar består av nedlagda kostnader och gjorda inbetalningar i pågående exploateringar. Dessa redovisas som en nettopost.

Not C Fordringar

Kundfordringar	9 229	6 767
Mervärdesskatt	4 296	2 523
Fordringar hos staten	11 331	12 413
Övriga fordringar	388	540
	<u>25 244</u>	<u>22 243</u>

Not D Förutbetalda kostnader o uppl intäkter

Interimsfordringar	10 580	10 389
--------------------	--------	--------

Not E Eget kapital

Ingående balans	235 205	227 665
BFNAR 2001, inkomstskatt	3 013	3 123
Årets förändring av eget kapital	-2 230	3 270
Komm skatteint, byte princip	0	3 332
Just av anl tillg mm	226	633
Obeskattade reserver, del till EK	2 862	2 474
	<u>239 076</u>	<u>238 023</u>

Not F**Avsättningar**

Pensionskulder	1 501	1 897
Andra avsättningar	14 928	12 309
	<u>16 429</u>	<u>14 206</u>

Fr. o. m. 1998 tillämpar kommunen den blandade modellen för redovisning av pensionsåtagande. Det innebär att kommunens garanti- och visstidspensioner redovisas som en skuld medan de avtalspensioner som intjänats före 1998 redovisas som ansvarsförbindelse. Pensionsreserv återfinns både som avsättning och kortfristig skuld.

Not G Långfristiga skulder

Skulder till kreditinstitut o banker	283 688	256 342
--------------------------------------	---------	---------

Not H Kortfristiga skulder

Leverantörsskulder	29 165	26 625
Källskatt	3 162	3 553
Övrigt (latent skatteskuld ingår 801 tkr (693 tkr))	5 217	5 441
	<u>37 544</u>	<u>35 619</u>

Not I Förutbetalda intäkter och uppl kostnader

Interimsskulder	21 216	25 793
Sociala avgifter	3 360	3 482
Upplupna pensionskostnader	5 886	4 462
Upplupen löneskatt på pensioner	640	1 376
	<u>31 102</u>	<u>35 113</u>

Not J Panter och ansvarsförbindelser

Ställda panter/fastighetsinteckningar	149 249	145 162
Förlustansvar egna hem	3 597	4 809
Övriga borgensförbindelser	13 114	14 725
Garantiförbindelser FASTIGO	81	74
	<hr/>	<hr/>
	16 792	19 608
Ansvarsförbindelse pensionsförpliktelser	95 199	95 115
Löneskatt på ovanstående pensionsåtagande	23 095	23 075
Övriga ansvarsförbindelser	2 123	2 070
	<hr/>	<hr/>
	120 417	120 260

Koncernen

Redovisningsprinciper

I den sammanställda redovisningen ingår kommunen samt bolag där kommunens ägarandel uppgår till minst 20 procent.

Den sammanställda redovisningen har upprättats enligt förvärvsmetoden med proportionell konsolidering. Med proportionell konsolidering menas att endast ägda andelar av bolagens resultat- och balansräkningar tas in i koncernredovisningen.

Förvärvsmetoden innebär att anskaffningsvärdet för bolagens andelar har avräknats mot förvärvat eget kapital.

I koncernens egna kapital ingår, förutom kommunens, endast den del av bolagens egna kapital som intjänats efter förvärvet. Obeskattade reserver har helt och hållet räknats som eget kapital.

Då den sammanställda redovisningen endast skall visa koncernens förhållande mot externa parter har interna mellanhavanden inom koncernen eliminerats, varvid väsentlighetsprincipen har tillämpats.

Enhetliga redovisningsprinciper finns inte mellan kommunen och bolagen.

Kommunstyrelse/Politisk ledning och kommunkontor

Totalt, tkr	Budget 2002	Utfall 2002	Avvikelse mot budget	Utfall 2001	Förändr 01 - 02, %
Kostnader	-31 433	-30 561	178	-29 396	3,96
Intäkter	2 195	3 193	1 692	3 589	-11,03
Resultat	-29 238	-27 368	1 870	-26 290	6,05

Ekonomi

Kommunkontoret redovisar ett överskott relativt budget med 1,6 Mkr. Överskottet beror framförallt på lägre drift – och kapitalkostnader för IT-verksamheten, +734 tkr. Även anslagen för omplaceringar (+294 tkr), gemensamma personalkostnader (+186 tkr) och lönebidragsanställningar (+132 tkr) har haft lägre kostnader än budget på grund av sjukskrivningar och en generell återhållsamhet mot bakgrund av kommunens ekonomiska läge. Större underskott relativt budget redovisas framförallt för arbetsmarknadsåtgärder, där OSA-verksamheten har högre kostnader för arbetsledning mm än budgeterat, -421 tkr. Anpassning av verksamhetens organisation pågår. Den fackliga verksamheten har i år kostat 185 tkr mer än planerat. Överförmyndarverksamheten har ett större underskott (- 109 tkr) som framför allt beror på att en del kostnader tappades bort i budget 2002 men också på att verksamheten växer.

Anslag för ofördelade medel

Kommunstyrelsens medel för oförutsedda kostnader uppgick till 2 187 tkr för budgetåret 2002. Anslaget har disponerats för följande ändamål.

Trosa kommun 10 år	220 tkr	KS § 146/2001
Reparationer Vitalisskolan	375 tkr	KS § 40/2002
Reparation bensincistern	130 tkr	KS § 40/2002
Kollektivtrafik	400 tkr	KS § 40/2002
Upprustning Folkets Hus	275 tkr	KS § 80/2002
Bidrag till Trosa Ridsällskap	100 tkr	KS § 80/2002
Förstudie nytt ekonomisystem	200 tkr	KS § 80/2002
Sammanlagt	1 700 tkr	
Återstår 2002 12 31	487 tkr	

Detta överskott, +487 tkr, redovisas inom finansförvaltningen. Den politiska verksamheten redovisar ett överskott på 0,2 Mkr

Verksamhetens utveckling

Kommunkontoret arbetar inom en rad verksamhetsområden. Organisationen är i huvudsak uppbyggd på team med stort eget ansvar för verksamhetsplanering och utveckling. Årets som gått kommenteras nedan per verksamhetsområde/team.

- **Kommunledning**

I samband med fullmäktiges beslut om budget 2002 fick kommunstyrelsen i uppdrag att leda ett projekt i syfte att minska kostnadsmassan motsvarande 1% per år under planeringsperioden, projekt "Mindre Mera". Resultatet presenterades i en omfattande rapport som överlämnades till fullmäktige tillsammans med ett förslag till revidering av budget 2002.

Ledningsgruppen (kommunchef, förvaltningschefer, ekonomi- och personalchef) har under året genomfört ett utvecklingsprogram i syfte att stärka gruppens gemensamma och individuella ledarskap. Programmet avslutas i maj 2003. Under året har ekonomichef och skolchef rekryterats.

- **Personalteamet**

Personalchefen började i januari och det nya teamet har arbetat intensivt med uppbyggnad av kommunens PA-arbete i samverkan med förvaltningschefer och enhetschefer. Implementering av det nya PA-stödet fortsätter. Personalstatistik och annan uppföljning har utvecklats. Ett projekt i syfte att minska sjukfrånvaron pågår. Områden som har prioriterats är förebyggande arbetsmiljöarbete, företagshälsovård och rehabiliteringsfrågor.

- **IT-teamet**

Projektet Gemensam IT-plattform som syftar till att integrera kommunens två nätverk (skolnätet och det administrativa nätet) har genomförts under året med gott resultat. Faktorer som upphandlande konsulttjänster, sjunkande hårdvarupriser, stort engagemang och kunnande inom den egna organisationen samt det faktum att projektet har ägts och drivits av IT-teamet ger ett överskott av anslaget investeringsmedel. IT-teamet har också tagit över de tekniska ansvaret för kommunens telefoni. Telefonväxeln kommer att byggas ut bland annat för att möjliggöra en övergång till IP-telefoni.

- **Ärendeteamet**

Teamet har under året delats upp i två team; ärendeteamet respektive serviceteamet. Gunilla Persson, tidigare assistent inom ärendeteamet har rekryterats som kommunassistent med ansvar för det nya serviceteamet. Teamet har samtidigt tagit över bokningar mm av fritidslokaler och anläggningar från Kultur- och fritidsförvaltningen. Utöver detta arbetar teamet bland mycket annat intensivt med ett telefonprojekt där utbildning och ny teknik ska ge högre kvalitet i den interna och externa telefonservicen.

Kommunsekreteraren är långtidssjukskriven sedan i mars vilket naturligtvis påverkat teamets stöd och service relativt nämnder och förvaltningar.

- **Ekonomiteamen**

Både det ekonomiadministrativa teamet och styrning- och uppföljningsteamet har varit hårt belastade bland annat av projekt Mindre mera. Trots detta har utvecklingsarbetet av budget, redovisning och intern kontroll fortsatt under året. Ekonomichefen har under året lämnat sitt uppdrag på egen begäran den 1 oktober. En ny ekonomichef inleder sitt arbete i mars 2003.

- **Information och näringsliv**

Information och marknadsföring av kommunens verksamhet och kommunen som inflyttningssort har ökat i omfattning genom flera nya aktiviteter, t ex medverkan vid Trosa stadslopp, informationsmaterial för användning i samband med exploateringsprojekt, utökad annonsering i ÖSP m m. Vi har också prioriterat våra kontakter med massmedia och arrangerar pressträffar med aktuell information om kommunen varje vecka.

Kommunkontoret har fått medel från NUTEK till basfinansiering av ett lokalt resurscentrum för kvinnor. Näringslivssekreteraren har lämnat sin tjänst i oktober för att starta resurscentrum för Trosa och Gnesta kommuner.

- **Arbetsmarknadsåtgärder**

Under året minskades budgeten med 250 tkr för OSA-verksamheten. Antalet OSA-anställda har minskat eftersom arbetslösheten varit mycket låg under året. Besparingen har dock inte hämtats hem ännu då kostnader för arbetsledning, lokaler och motsvarande inte kunnat anpassas på kort varsel. Ansvar för detta verksamhetsområde har överförts till socialchefen och en handläggare på 50% har rekryterats till socialkontoret. Politiskt ligger ansvaret kvar hos kommunstyrelsen.

- **Kommunekolog och tekniska kontoret**

Dessa två verksamhetsområden har ingått i kommunkontoret men redovisar egna verksamhetsberättelser från ekoutskottet respektive tekniska utskottet. Från och med 2003 har ekoutskottet ersatts med Miljö- och folkhälsonämnden och den tekniska verksamheten överförs till samhällsbyggnadsnämnden.

Personal

Inom kommunstyrelsens verksamhet finns tre kategorier av personalkostnader. I programmet politisk verksamhet finns alla fasta årsarvoden (fullmäktiges presidium, kommunalråd, ordförande, vice ordförande i nämnderna) samt sammanträdesarvoden för kommunstyrelse och fullmäktige. Inom kommunkontoret finns kostnader för kommunledning och administrativ personal men också personalkostnader för arbetsmarknadsåtgärder och interna omplaceringskostnader. Tabellen omfattar endast kommunkontorets personal, inte arvoden för förtroendevalda eller personalkostnader i verksamheter utanför kontoret såsom facklig verksamhet, personer i arbetsmarknadsåtgärder och motsvarande.

Personal	Utfall 2001	Budget 2002	Utfall 2002
Personalkostnader, tkr	8 520	10 345	9 755
Antal årsarb exkl vik	21	22	22,75
Andel kvinnor, %	62%	62%	58%
Genomsnittlig kostnad/årsarb, tkr	406	470	429
Personalkostn/totala kostnader	41%	45%	45%

Kommunstyrelse/Teknisk verksamhet

Totalt, tkr	Budget 2002	Utfall 2002	Avvikelse mot budget	Utfall 2001	Förändr. 01 - 02, %
Kostnader	-36 087	-41 285	-5 198	-37 119	
Intäkter	21 690	24 505	2 815	22 291	
Resultat	-14 397	-16 780	-2 383	-14 828	13,16%

Ekonomi

Inom enhetens område är fastighets-, gatuförvaltning och kommunikationer anslagsfinansierade verksamheter. Vatten och avlopp samt renhållningsverksamhet är avgiftsfinansierade.

Den anslagsfinansierade budgeten 2002 var hårt bantad och gav egentligen inga utrymmen till åtgärder utöver de planerade. Trots detta var vi tvungna att göra ett antal insatser.

Den avgiftsfinansierade budgeten visade sig icke täcka våra kostnader varför taxehöjningar genomförs från år 2003. Anslaget för renhållning låg 1,3 Mkr för lågt redan i budgetramen.

Nettokostnaderna inom verksamheterna renhållning (-1,3 Mkr) och kommunikation (-1,1 Mkr) har överskridit budget med totalt -2,4 Mkr, d.v.s. hela enhetens underskott.

Verksamhetens utveckling

Utförande av de tekniska verksamheterna i Trosa är utlagda på entreprenad. Entreprenör är för närvarande Trosabygdens Teknik AB (Trotab). Verksamheten regleras i avtal mellan kommunen och bolaget och avser fastighets- och gatuförvaltning, VA- försörjning samt under del av 2002 även renhållning. Avtalet löper ut 2004-12-31. Möjlighet till förlängning finns. Korslöt's återvinningsstation har under året arrenderats ut till Trotab till och med 2006-03-30.

Även projektledning köps av Trotab för att driva en del av kommunens investeringsobjekt.

För att kunna göra en ny upphandling av de tjänster som Trotab utför idag har tekniska enheten påbörjat arbetet med att ta fram anbudsunderlag. Arbetet omfattar dokumentering av kommunens tekniska anläggningar, fastigheter, gator och avfallshantering. Till detta skall också upprättas driftsunderhålls- och skötselplaner för verksamheterna. Uppgifterna läggs in i ett Geografiskt Informations System (GIS) som kan samköras med bl.a. Samhällsbyggnadsnämndens verksamheter. Inom våra verksamhetsområden lägger vi årligen fast ett planerat underhåll. Anslaget för detta har varit lågt 2002 vilket sätter sina spår i försämrat ekonomiskt värde och status på våra anläggningar och fastigheter. Bristerna visar sig ofta i form av akuta problem, som fordrar snabba oplanerade och också onödigt kostsamma insatser.

Genom kommunens expansion väntar en intensiv utveckling och öppnande av nya exploateringsområden. Ett nytt reningsverk är budgeterat och projektering är planerad att påbörjas 2003. Byggandet av nytt reningsverk är planerat till 2004-2005.

För övertagande och anslutning till kommunens VA- nät har funnits medel i budget 2002. På grund av planmässiga förhållanden har detta ej gått att genomföra. Avtal är nu tecknat med Stensund/Krymla om övertagande 1 juli -03. Kommunen väntar på att planen för Långnäsudd skall fastställas så att övertagande kan ske även där. Andra områden är föremål för utredning och intresseanmälan finns om övertagande av VA- nät.

Genom färdigställande av våtmarker i Vagnhärad (2002) och Trosa (2003) erhålls en kraftigt förbättrad rening av avloppsvattnet som via Trosa å rinner ut i innerskärgården.

Vårt avfall från hushållen tas om hand av Telge Återvinning. Organiskt avfall från restauranger och affärer körs till Nynäs Gård för utvinning av metangas, som används till uppvärmning inom gården. Återvinningscentralen vid Korslöt bibehålls och utvecklas.

En större skogsavverkning har påbörjats på Edanö och skall vara avslutad den 31 mars 2003.

Under året har bidrag betalats ut till enskilda vägar i normal omfattning.

Klagomål på efterlevnaden av trafikregler, torghandelsstadga, renhållning och ordning vid återvinningsstationer har lämnats till tekniska enheten, som arbetar med frågorna.

En ny städupphandling gjordes under året. Ny entreprenör t.o.m. 2005-03-31 är SODEXHO.

Kommunen har anslutit sig till Nationell Väg Data Bas (NVDB). Det innebär att alla som anslutit sig har fri tillgång till data som beskriver gatornas och vägarnas sträckning, grundläggande uppgifter om egenskaper knutna till s.k. vägnätsknutna företeelser.

Tekniska enheten har påbörjat arbetet med miljöledningssystemet. Detta skall utmynna i:

att verksamheten analyseras och struktureras ur ett miljöperspektiv,

att miljömål, rutiner för uppföljning etc. formuleras,

att rutiner för rapportering fastställs.

En bärande idé med miljöledningssystem är att eftersträva ständig förbättring av verksamhetens direkta och indirekta miljöpåverkan.

Tekniska utskottet har beslutat att miljöledningsnivå 1 bör uppnås -03 och nivå 2 under 2004.

Från arbetsprogram 2002 har vi utfört

FASTIGHETER

Isolering av väggar och tak vid entrén på Kyrkskolan,

Installation av nödsignal från hissar på Hedebyskolan och Hedebyhallen,

Ombyggnad av värmepumpar,

Energibesparande åtgärder ventilation i Hedebyhallen,

Byte av vitvaror.

VATTEN- OCH AVLOPP

Rörtryckning genom banvallen i Vagnhärad,

Utbyte av elskåp i pumpstation vid Gunnarstengatan,

Renovering av pumpstation vid Tomtaklint,

Likriktare till reservkraft Trosa reningsverk.

För 2002 kan vi konstatera att vi haft 11 stycken vattenläckor och 25 stycken avloppsstopp. Normalt brukar det vara ca 10 avloppsstopp per år.

GATUFÖRVALTNING

Brobesiktningar,

Asfaltering övergångsställen och gångbana Smäckbrogatan,

Upprustning av GC- väg samt belysning bakom f.d. Fornbyskolan,

Gatubelysning- utbyte av armaturer till miljövänligare högtrycksnatriumlampor.

Utanför fastställt arbetsprogram har vi utfört oförutsedda åtgärder:

Nedtagning av träd, som vid besiktning av sakkunniga bedömdes farliga att låta stå kvar på grund av hög ålder och kraftiga rötskador. Borttagna träd skall ersättas under 2003.

Den mekaniska reningen i Trosa reningsverk har förbättrats för att förhindra slamflykt till Trosa våtmark och för att förbättra arbetsmiljön.

Under året drabbade en stor vattenskada Vitalisskolan och en mindre förskolan på Fageräng, avdelningen Svanen, där en stor renovering har utförts.

För att sänka hastigheten på Spantgatan har vi tillsammans med fastighetsägarna ställt ut "trafikhinder", blomlådor, vilka fastighetsägarna sköter driften av. Effekten är positiv.

Arrendet för återvinningsstation vid ICA-Trossen har upphört och anläggningen har flyttats till parkering vid Högbergsgatan. Nya platsen är mer centralt belägen i upptagningsområdet.

Tekniska enheten har anslutit sig till skrotbilskampanjen i Södermanland. Denna pågår till och med 30 juni 2003. I kommunen har 149 skrotbilar anmälts varav 49 är bortforslade för skrotning. Genom kampanjen blir kommunen av med bilarna till en "låg" kostnad.

Personal	Utfall 2001	Budget 2002	Utfall 2002
Personalkostnader, tkr	706	1409	1506
Antal årsarb exkl vik	1,3	2,8	2,8
Andel kvinnor, %	0%	0%	28%
Genomsnittlig kostnad/årsarb, tkr	530	503	538
Personalkostn/totala kostnader	1,9%	3,9%	3,6%

En vakant tjänst med **sysselsättn.grad** 0,8 blev återbesatt vid årets början. Verksamheten som åligger enheten inom den "gröna sektorn" i form av bl.a. miljöbalkens hårdare krav, miljörapportering och bevakning av tillståndssidan har medfört att vi fått utöka tjänsten till 1,0. För att göra underlag för kommande upphandling av den tekniska verksamheten har vi projektanställt en resursperson under tiden 2002-09-01 tom 2003-08-31.

Avstämning mot mål

Verksamheten bedrivs mot tekniska enhetens uppsatta mål. Möjligheterna att nå målen begränsas ofta av vilka ekonomiska medel som finns att tillgå.

En ny enkät om kommuninnevanornas syn på vårt sätt att sköta den tekniska förvaltningen kommer enligt planerna att ske 2004.

Särskild miljöutredning för tekniska enheten har arbetats fram och tekniska utskottet har beslutat att miljöledningsnivå 2 bör uppnås 2004.

Organisation - struktur – administration och verksamhetsplaner har utvecklats ytterligare.

Nyckeltal

	1999	2000	2001	2002
Befolkning 31/12		10.197	10.357	10.514

Renhållning

160 l säck i gång/vecka kr/år exkl moms	1068	1176	1176	1300
Netto (+intäkt – kostnad) kr/inv	105	94	-90	-13

VA-verksamhet

Vattenläckor				11
Avloppsstopp (normalår 10 st)				25
Kbm-pris exkl moms vatten- o avlopp	14,00	16,00	16,00	17,60
Nettointäkt kr/inv	98	193	177	140

Kommunstyrelsens ekoutskott – redovisning av verksamheten 2002

Trosa kommuns Miljöpolicy

Trosa kommun arbetar aktivt för att samhället skall utvecklas i ekologisk riktning. Följande Miljöpolicy är vägledande för detta arbete.

Trosa kommun skall arbeta systematiskt i riktning mot ett uthålligt samhälle som baseras på användning av förnyelsebara naturresurser. Användningen av långlivade, naturfrämmande ämnen skall minimeras. Naturens mångfald och kretsloppens kapacitet skall bibehållas eller öka. Omsättningen av energi och material skall ske på en nivå som svarar mot de naturliga kretsloppens kapacitet.

Kretsloppstänkandet skall vara en styrande utvecklingsdoktrin och utvecklingsarbetet skall präglas av en tvärspektoriell helhetssyn. Fokus skall sättas på problemens kärna oberoende av samhällets organisation.

Trosa kommun eftersträvar en dynamoroll i den lokala samhällsutvecklingen.

Utvecklingsarbetet bedrivs processinriktat på sådant sätt att olika aktörer ges möjlighet att delta. Trosa kommun arbetar öppet så att andra kommuner kan ta del av erfarenheter.

Ekologisk verksamhet 2002

Trosa kommuns lokala investeringsprogram för ekologisk hållbarhet

Ekoutskottet har under året prioriterat arbetet med att genomföra kommunens lokala investeringsprogram 1999-2002 för ekologisk hållbarhet.

Vagnhärad's våtmark

I Vagnhärad's våtmark efterbehandlas avloppsvattnet från Vagnhärad's avloppsreningsverk. Sedan invigningen den 18 oktober 2001 så har anläggningens funktion följts kontinuerligt. Vissa kompletterande åtgärder har genomförts i syfte att komplettera tätskärmen utmed Sidvallsdammen. Kvävereningen och smittämnesreduktionen har successivt blivit bättre alltefter det att vegetationen etablerats. Anläggningens pedagogiska värde har kommit till stor nytta under 2002 i ett stort skolprojekt under kommunekologens ledning. En stor del av skoleleverna i kommunen har guidats. Investeringen avslutas under 2002.

Trosa våtmark

I Trosa våtmark skall avloppsvattnet från Trosa avloppsreningsverk efterbehandlas. Våtmarksområdet är lokaliserat invid Trosaån väster om Augustendal vid infarten till Trosa. I slutet av 2002 togs våtmarken i drift med ett delflöde. Hela flödet kommer att ledas till våtmarken när våtmarkens översilningsyta är beväxt, förmodligen innan sommaren 2003. Under det första driftåret skall ett särskilt uppföljningsprogram avseende smitt- och recipientskydd följas.

Ekologiskt jordbruk på gården Nynäs

Projektet syftar till att utveckla en modell för hur en gård kan klara sitt energi- och växtnäringsbehov enbart med hjälp av samhällets organiska returprodukter. Röttningsanläggningen färdigställdes under hösten 2001. Till sommaren 2003 skall reningsanläggning för metangasen vara färdigbyggd. När metangasen kan renas så blir det möjligt att driva gårdens fordon på gasen. Landstinget Sörmland är huvudman för detta projekt.

Biobränsle- och solenergibaserad fjärrvärme i Vagnhärad

Trosa Närvärme AB är huvudman för fjärrvärmesystemet i Vagnhärad. Anläggningen råkade under 2001 ut för ett pannhaveri varför en reservpanna (olja) har nyttjats sedan

dess. Ny panna skulle ha installerats under början av 2002 men så har ej blivit fallet. Under senhösten installerades en tillfällig pelletspanna (biobränsle) i väntan på att den nya permanenta pannan kan projekteras. Solfångaranläggningen har enligt Trosa Närvärme AB givit ett förväntat tillskott av energi. Man har dock haft problem med reglersystemet för solanläggningen. En uppföljning av anläggningens funktion kommer att ske på kommunens initiativ.

Miljöguiden 2003

Inom ramen för kommunens lokala investeringsprogram för ekologisk hållbarhet och kommunens energirådgivning genomfördes projektet Miljöguiden 2003. Alla skolor inbjöds att medverka i arbetet med att ta fram ett informationsmaterial om miljö, energi mm i Trosa kommun. Skriften "Miljöguiden 2003" delades i november 2002 ut till alla kommunens permanentushåll. För arbetet med att redigera skriften var en person projektanställd på heltid under tre månader.

Utredning om att avhärda det kommunala dricksvattnet

Ekoutskottet har till kommunstyrelsen slutrapporterat utredningen om avhärddning av dricksvattnet. Investering i avhärddning av dricksvattnet föreslås ej i nuläget av ekoutskottet. Frågan om vattnets hårdhet föreslås dock behållas som en viktig fråga i kommunens verksamhet.

Trosa Folkhälsoråd utvecklas

Under 2002 genomförde rådet en strategisk konferens där bland annat ett förslag till innehåll i en Folkhälsopolicy för kommunen togs fram.

Miljöledningssystem för Trosa kommun

Miljöutredning är nu genomförd för kommunens förvaltningar. En projektanställning (0,4) under 2002 har hjälpt förvaltningarna att genomföra och sammanställa utredningen. Kommunekologens verksamhet har erbjudit halvdags miljöutbildning för kommunens anställda. Cirka 75 anställda har gått utbildningen. Det föreligger nu beslut om ambitionsnivå och tidplan för nästan alla kommunens verksamheter.

Projekt Svartvatten

Med svartvatten avses ett hushålls toalettavlopp. I svartvattnet finns större delen av växtnäringsämnen i ett hushållsavlopp. Trosa kommun erhöll år 2000 bidrag från Nordiska Ministerrådet (50 000 danska kronor) för att studera förutsättningar för och erfarenheter av svartvattensystem i Trosa, Sund (Åland) och Rusne (Litauen). Under 2002 slutfördes detta projekt. Projektet finns redovisat i en särskild rapport. I projektet har erfarenheter och möjligheter till en ekologisk avloppshantering i de tre olika kommunerna beskrivits och diskuterats. Deltagarna från de olika länderna har fått ökad insikt i möjliga lösningar och vanliga hinder för ekologisk avloppshantering, och kan använda den nya kunskapen i det vidare arbetet med dessa frågor inom sina respektive kommuner.

Trosa kommuns Miljöpris 2002 till Lars-Göran Winqvist

Lars-Göran Winqvist, erhåller Trosa kommuns Miljöpris 2002. Winqvist får Trosa kommuns miljöpris för sitt engagemang och de resultat som uppnåtts avseende energibesparande och effektiv drift av Vagnhärad avloppsreningsverk. Priset består av diplom samt 3000 kronor och delades ut den 6 juni av ordförande i kommunstyrelsens ekoutskott, Stefan Björnmalm.

Organisation och samverkan

Ekoutskottet

Ekoutskottet driver frågor om ekologisk utveckling av Trosa kommun. Både i den löpande verksamheten såväl som i speciella projekt verkar ekoutskottet för att omsätta och förverkliga intentionerna i kommunens ekokommunbeslut (jan-94).

Kommunstyrelsens ekoutskott har arbetat utifrån ett Måldokument för perioden 2000-2002 som är fastställt av kommunstyrelsen. Den 1 januari 2003 läggs ekoutskottet ner efter 8 års verksamhet. Ekoutskottets uppgifter tas över av den nya Ekologi- och folkhälsonämnden.

Kommunekologen

Kommunekologen ingår i kommunstyrelsens förvaltning, kommunkontoret, som egen enhet. Ekologienheten arbetar i stor utsträckning med projekt och utredningar. Nedan anges de områden/funktioner inom vilka kommunekologen verkat hittills:

Miljöövervakning, Naturresursplanering, Naturvårdsplanering, Energiplanering, Energirådgivning, Avfallsplanering, Vattenplanering, Kommunens folkhälsoplanering, Ekologisk upphandling, Samordning och utveckling av kommunens miljöledningssystem, Utveckling av *Ekokommunen Trosa/Agenda 21 för Trosa kommun*

Kommunekologen är sekreterare i följande organ:

Kommunstyrelsens ekoutskott

Trosa Folkhälsoråd

Trosa Allergikommitté

Trosaåns Fiskevårdsområdesförening.

Särskilda arbetsgrupper

Arbetet med att genomföra kommunens lokala investeringsprogram för ekologisk hållbarhet har bedrivits i en särskild styrgrupp där tre politiker samt samhällsbyggnadschef, kommunkontorets tekniska enhet och kommunekologen har ingått. Kommunekologen är samordnare för kommunens lokala investeringsprogram för ekologisk hållbarhet.

Samverkan

I arbetet för ekologiskt hållbar utveckling bedriver kommunen samverkan på många sätt. På tjänstemannanivå finns exempelvis *Energirådgivarna i Sörmland* och *Agenda 21-nätverket för Sörmlands Agenda 21-samordnare*. Inom folkhälsoarbetet finns många samverkansorgan såsom Trosa folkhälsoråd, Trosa handikappråd, Trosa allergikommitté, Brottsförebyggande rådet mm.

Medlemskap

□ *Föreningen Sveriges Ekokommuner*

Trosa kommun är medlem i föreningen sedan starten 1995. Genom medlemskapet har kommunen tillgång till ett värdefullt kontaktnät i arbetet för ekologisk samhällsutveckling. Alla medlemskommuner har en gemensam grundsyn på arbetet med hållbar utveckling.

□ *Svealands kustvattenvårdsförbund*

Trosa kommun är medlem i Svealands kustvattenvårdsförbund. I förbundet ingår organisationer från Uppsala, Stockholms och Södermanlands län. Förbundets uppgift är att samordna miljöövervakningen av kustvattnen i de tre länen.

□ *Södermanlands luftvårdsförbund*

Trosa kommun är medlem i förbundet. Förbundet samordnar luftövervakning inom länet.

□ *Trosaåns Fiskevårdsområdesförening*

Föreningen utvecklar fiskevården i Trosaån. Trosa Amatörfiskeklubb utför mycket av den praktiska fiskevården och tillsynen enligt överenskommelse med föreningen.

Ekonomi

För ekonomisk redovisning hänvisas till kommunstyrelsens samlade bokslut.

Samhällsbyggnadsnämnd

Totalt, tkr	Budget 2002	Utfall 2002	Avvikelse mot budget	Utfall 2001	Förändr 01 - 02, %
Kostnader	-10541	-11337	-796	-10349	
Intäkter	1696	2898	1202	2630	
Resultat	-8845	-8439	406	-7719	9,33%

Ekonomi

Totalt redovisar samhällsbyggnadsnämndens verksamheter ett överskott om 406 kkr.

Volymen av ärenden inom samhällsbyggnadsnämndens verksamheter har ökat under året. Speciellt har volymerna ökat inom bygg- och planverksamheterna samt mark och exploatering på grund av den allt mer ökande efterfrågan på bostäder i kommunen.

Invånareantalet ökar i kommunen från 10.357 (2002-01-01) till 10.514 (2002-12-31).

Antalet ärenden för bostadsanpassning har kraftigt ökat under året. Detta har lett till att kostnaderna för bostadsanpassningsverksamheten har ökat från 300 kkr till ca 900 kkr för år 2002.

Verksamhetens utveckling

Sammantaget handhar samhällsbyggnadskontoret uppgifter och myndighetsfrågor mm inom plan- och byggväsendet, mark och exploatering, mät- och kartverksamheten, översiktsplaneringen, miljö- och hälsoskyddsområdet, räddningstjänsten, civilförsvaret, bostadsanpassning, tomtkö mm.

Under år 2001 antogs den nya översiktsplanen för Trosa kommun. Samhällsbyggnadskontoret har under år 2002 arbetet intensivt med framtagande av nya detaljplaner enligt översiktsplanen. Dessutom har ett fördjupningsarbete skett av översiktsplanegruppen avseende den framtida utvecklingen i Vagnhärad.

Planeringsarbetet för Ostlänken har också varit stort under året där förstudien för den nya snabbspårjärnvägen arbetats fram.

Arbetet med att få fram nya detaljplaner för nya bostäder har varit omfattande. Överläggningar har också hållits med representanter för flera byggföretag.

Investeringsstakten i kommunen har varit hög under året. Kontoret har deltagit i arbetet med flera av de stora investeringarna såsom våtmarksprojektet i Trosa samt nya Tomtaklinskolan. Fortsatt arbete har skett rörande geotekniska detaljutredningar enligt räddningsverkets skredriskkartering. Ytterligare bidrag har sökts från räddningsverket.

Samhällsbyggnadskontoret har också arbetat med försäljning av några fastigheter såsom gamla kommunalhuset i Vagnhärad (Åby 2:8) och tomt till Peters trädgård i Vagnhärad.

Under året har 10 st detaljplaner antagits. Av dessa kan nämnas Väsbyområdet, Fänsåker 1:25 och Åby 2:8 (gamla kommunalhuset) i Vagnhärad, Källvik i Västerljung, Skjutsstationen, Skärgårdsängen, Nyängen/Kungsstrand, Långnäs 5:1 (Långnäsudd), Överåda 3:1 (Anderviken), Överåda 3:1 (bostäder vid nya golfbanan) i Trosa.

Av dessa har tre detaljplaner överklagats nämligen Källvik, Väsby och Långnäsudd.

Exploateringsavtal för detaljplanernas genomförande har framtagits för Källvik, Väsbyområdet, Långnäsudd, Skjutsstationen, Skärgårdsängen, Nyängen/Kungsstrand och Fänsåker.

TROBO har under året färdigställt uppförandet av 12 st nya hyreslägenheter i kv. Sälen i Trosa. Inflyttning har skett.

Försäljning av villatomter till tomtkön pågår inom Bäckens Gärde. Totalt har under året 8 st. tomter sålts. Dessutom har 3 st. villatomter sålts i Västerljung.

Permanentbosättningen i fritidhusområden i kommunen fortsätter vilket också leder till ökning av invånarantalet i kommunen.

Samarbetet har påbörjats med föreningen inom Öbolandet för den framtida utvecklingen i området.

Antalet bygglovärenden har ytterligare ökat under året. Totalt har 281 st. bygglovärenden behandlats.

Arbete med principer mm för bygglov av 3G-master har skett under året.

Utvecklingen av kommunens digitala kartverk fortsätter. Förstärkning sker kontinuerligt av kartverket i de olika nybyggnadsområdena. Löpande ajourhållning sker för övrigt. Adresser på landsbygden har nu tagits fram av samhällsbyggnadskontoret.

På miljösidan sker arbetet enligt av nämnden godkända planer. En total genomgång av djurskyddet har gjorts under året, genom särskild resurs från Flens kommun. Arbetet med riskklassning av förorenade områden har utförts.

Beträffande projektet Mindre Mera har samhällsbyggnadskontoret föreslagit ett antal åtgärder för att klara den ökande befolkningen/inflyttningen om ca 10-20% på 10 år. Antalet ärenden ökar, samtidigt som kraven från våra kunder ökar beträffande tillgänglighet, bemötande, handläggningstider, rådgivning och information, förebyggande verksamhet mm. De föreslagna åtgärderna avser fortsatt satsning på ny teknik såsom digitalt kartverk, bygglovarkivet på data, detaljplaner på data mm. En utveckling av hemsidan är också viktig där en stor del av information och rådgivning kan läggas ut för att spara tid.

Vidtagna förändringsåtgärder:

- utvecklingen av digitala kartverket pågår i en fortlöpande process i samhällsbyggnadskontorets MBK-grupp.
- Bygglovarkivet på data fortlöper enligt särskild plan. Alla gamla bygglov läggs alltså vart efter in på data.
- Detaljplaner på data har utförts på sådant sätt att planområdena lagts in. Nästa steg är att digitalisera själva plankartorna och planbestämmelserna.
- Beträffande hemsidan har ett antal ansökningsblanketter lagts in.

De effekter som kan konstateras är att det är många eller en huvuddel som numer utnyttjar blanketterna på nätet. De digitala kartverken utnyttjas också flitigt som underlag för nybyggnadskartor/bygglov, detaljplaner, planering i övrigt, teknisk verksamhet, GIS-hantering mm. Bygglovarkivet är flitigt utnyttjat av fastighetsägare för information, planering mm.

Verksamheten för räddningstjänst har bedrivits enligt avtalet mellan Trosa kommun och Sörmlandskustens räddningstjänst. En av kommunfullmäktige antagen räddningstjänstplan ligger som grund för verksamheten. Under året har den strategiska planen tagits fram och antagits av kommunfullmäktige.

Verksamheten omfattar olycksförebyggande och skadebegränsande verksamhet.

I den olycksförebyggande verksamheten ingår bl a brandsyn, tillsyn av förvaring för brandfarliga vätskor och information samt utbildningar i brandskyddsfrågor.
Den skadebegränsande verksamheten avser i huvudsak utryckningar vid bränder och andra olyckor.

Alarmering av insatsstyrkan vid brandstationen i Trosa sker enligt ett avtal mellan Trosa kommun och SOS-alarm i Eskilstuna.

För sotningsverksamheten finns särskilt avtal.

Personal

För att klara den administrativa hanteringen inom samhällsbyggnadskontoret har under året en förstärkning gjorts där en assistenttjänst utökats från 0,5 till 0,75 bl a med hänsyn till att diarieföringen för samhällsbyggnadsverksamheterna övertagits samt för att klara den ökande ärendevolymen.

Beträffande djurskyddstillsynen har särskild kompetens motsvarande 0,5 tjänst avsatts under 2002 för att klara en acceptabel rådgivning, information och tillsyn. Enligt särskilt beslut i samhällsbyggnadsnämnden har en arbetsgrupp tillsatts bestående av nämndens arbetsutskott, länsveterinär, särskild djurskyddskompetens från Flens kommun och representanter från samhällsbyggnadskontoret.

Arbetsmiljöfrågor har prioriterats och berörts vid kontorsträffar och i utvecklingssamtal. En inventering av arbetsmiljöarbetet under 2002 har genomförts.

Under året har arbetsterapeut från företagshälsovården gått igenom kontorets arbetsplatser.

	Utfall 2001	Budget 2002	Utfall 2002
Personalkostnader, tkr	2816	3416	2924
Antal årsarb exkl vik	6,75	7,50	6,75
Andel kvinnor, %	52%	55,2%	55,6%
Genomsnittlig kostnad/årsarb, tkr	418	455	433
Personalkostn/totala kostnader	27,2%	32,4%	25,8%

Avstämning mot mål

Kommunfullmäktige har uppdragit till samhällsbyggnadsnämnden att försälja ett antal fastigheter:

- Hamnmagasinet har sålts till Bomans (2001)
- Tureholm 2:24 vid golfbanan har sålts till Trosa golfklubb (2001)
- Åby 2:62 i Vagnhärad har sålts till TROTAB efter slutförd planändring (2001)
- Åby 2:8 (gamla kommunalhuset i Vagnhärad) har sålts till privatperson efter slutförd planändring och fastighetsbildning (2002).

Handläggningstider för bygglov är ca tre veckor och följer den av samhällsbyggnadsnämnden antagna policyn för handläggningstider. Nya förslaget om rabatt i bygglovtaxan för fastighetsägare som inkommer med fullständiga bygglovhandlingar har prövats under 2002.

Rabatten har ännu ej utnyttjats i någon större omfattning.

Service har utökats genom att bygglovsökande nu kan träffa kommunarkitekten en kväll i månaden.

Detaljplaner arbetas fram enligt riktlinjer i översiktsplanen. Under året har 10 detaljplaner antagits. Marknadsföring har skett beträffande framtagna exploateringsområden genom särskild information till exploatörer i kommunen.

Antalet kommuninvånare har ökat från 10.357 till 10.514.

Nyckeltal

<u>Nyckeltal</u>	<u>År -2001</u>	<u>År -2002</u>
Ärenden behandlade i SBN	275	220
Inkomna bygglovansökningar	258	316
Antal beslutade bygglov, delegation	255	281
Ansökan om bostadsanpassningsbidrag	50	66
Bygglov behandlade i SBN	40	60
Antal antagna planer	9	10
Antal planuppdrag under arbete	20	20
Hälsoskydd lokaler	80	80
Enskilda avlopp	23	40
Miljöskydd anläggningar	41	42
"-	C-objekt U-objekt	42 50
Livsmedel lokaler	82	84
Djurskydd (gårdar, kennlar mm)	60	70
Nybyggnadskartor	64	45
Utstakningar	27	9
Grundkartor	12	6
Antal i tomtkön	100	145
Slutförda lantmäteriförrättningar	7	8
Räddningstjänst kronor/inv.	389	407

Humanistisk nämnd

Gemensamt nämnden

Totalt, tkr	Budget 2002	Utfall 2002	Avvikelse mot budet	Utfall 2001	Förändr 01 - 02, %
Kostnader	373	219	154	286	
Intäkter	0	0	0	0	
Resultat	373	219	154	286	-23,4%

Barnomsorg - skola

Totalt, tkr	Budget 2002	Utfall 2002	Avvikelse mot budget	Utfall 2001	Förändr 01 - 02, %
Kostnader	-174 357	-181 541	-7 184	-173 811	
Intäkter	17 145	20 030	-2 885	15 242	
Resultat	-157 212	-161 511	-4 299	-158 569	1,86 %

Ekonomi

Gemensamt, -800 tkr

Avvikelsen beror framför allt på att:

- kostnaderna för skolskjuts har, trots det nya avtalet, blivit mycket högre.
- skolchefstjänsten förändrades under hösten.

Barnomsorg, - 1,040 tkr

Avvikelsen beror framför allt på att:

- barnomsorgspengen uppvisar ett underskott på -6,500 tkr, främst p.g.a. fler antal barn än budgeterat och längre omsorgstider till följd av maxtaxereformen.
- underskottet balanseras av resultatenheternas utfall på +1,400 tkr och föräldraavgifternas ökade intäkt på +1,978 tkr.

Utbildning, - 2,400 tkr

Avvikelsen beror framför allt på att:

- skolpengen uppvisar ett underskott på - 1,500 tkr, vilket beror på fler barn än budgeterat och fler barn i specialskolor.
- gymnasieelevernas skolavgifter, resor och inackordering har blivit dyrare -1,700 tkr
- avvecklingskostnader för Lärcentrum ca.- 600 tkr.
- skolpengens underskott balanseras av resultatenheternas positiva resultat på 1,330 tkr.

Verksamhetens utveckling

Kvalitetsarbete

Fortsatt utveckling av kvalitetsredovisningen

Representanter från förskolor och skolor har under året tillsammans med skolkontoret arbetat med att *utveckla och förbättra bedömningsunderlagen* till den centrala kvalitetsredovisningen.

Samverkan med Skolverket

Samverkan med Skolverket har skett på olika sätt under året:

-en nationell *utvärdering av förskolan* har gjorts av skolverket (förvaltning och flera förskolor besöktes).

-undersökning om *Trosa kommun arbete med kvalitetsredovisningen*. Två kommuner (varav Trosa var en) som man bedömt intressanta vad gäller arbetet med kvalitetsredovisningen besöktes av skolverket. Medverkande skola var Skärlagsskolan.

-medverkan i skolverkets *nätverk* om kvalitetsredovisning (rektorer, förskolechefer och förvaltning)..

Skolutvecklingsteam

De fem skolutvecklingsteam som bildades 2001 skall enligt det lokala skolavtalet följa och stötta skolutvecklingen både inom förskoleverksamheten och skolan. Under våren besöktes alla enheter. Rapporterna visar att det mesta fungerar till belåtenhet och att avtalets intentioner följs.

ITiS-satsningen slut

Den nationella satsningen "IT i skolan", ITiS, har haft som syfte att ge lärare bättre förutsättningar att kunna använda IT som ett naturligt verktyg i sin undervisning. ITiS som startade år 2000 och har berört 73 av kommunens lärare avslutades i april 2002 med examination av de sista grupperna.

Maxtaxereformen 2002

Följande delar i den s.k. maxtaxereformen infördes i januari 2002

-*maxtaxa* inom barnomsorgen

-*rätt till plats* 15 timmar per vecka *för* barn i förskoleåldern, vars föräldrar är *föräldralediga*

Under hösten gjordes en *uppföljning av maxtaxereformen*. Införandet av maxtaxan har inneburit att föräldrarna har utökat sina omsorgstider samt att skolbarnen blir kvar inom barnomsorgen i större utsträckning än tidigare. Totalt bedöms maxtaxereformen (arbetssökande, föräldralediga och maxtaxan) vara underfinansierad. Den totala nettokostnaden (inkl statsbidragen för de olika reformerna) har bedömts uppgå till 1,5 miljoner kronor för 2002.

Barn och elevutveckling

Förskoleverksamhet och skolbarnsomsorg

Antalet barn inom förskoleverksamhet och skolbarnsomsorg ökade kraftigt under årets första månader (ca 50 fler än budgeterat). Detta beror framför allt på att barn till föräldralediga nu har använt sig av möjligheten att få förskoleplats. Även den stora inflyttningen till kommunen har påverkat. Under 2002 har antalet barn i åldrarna 1-5 år ökat med 28 stycken .

Under hela året har kommunen klarat att ge barnomsorg inom den garanterade 4-månadersgränsen. Trycket på barnomsorgsplatser kvarstår dock och till januari 2003 kommer två nya förskoleavdelningar att starta, en i Trosa och en i Vagnhärad.

Grundskolan

Antalet elever har varit fler än budgeterat. Detta beror på en ökad inflyttning i grundskoleåldrarna. Inflyttningsöverskottet för ungdomar i åldrarna 6-15 år blev (för 2002) 24 stycken.

Projekt under året

Följande projekt eller uppdrag har genomförts under året:

- förändring i barnomsorgsavgiften* har arbetats fram. From juli 2002 utbetalas ersättning efter ålder och timnivåer (inte längre efter omsorgsform och timmar som tidigare).
- kartläggning av administrativa processer* har gjorts inom vissa delar av skolförvaltningen
- organisation av allmän förskola* för 4-5 åringar har tagits fram inför införandet i januari 2003.
- utredning om lokalbehov i Trosa* tom år 2007
- ny skolskjutsupphandling och nya riktlinjer för skolskjutsar*
- ändrad organisation för skolbarnsomsorgen* som innebär ett samlat helhetsansvar på skolorna för all skolbarnsomsorg

Övrigt

Skolchefsbyte

From augusti 2002 fick verksamheten en ny skolchef. Christer Halldelius, inhyrd konsult. Rekrytering av ny skolchef pågick under tiden. Rekryteringsarbetet utmynnade i beslut om ny skolchef from januari: Eva Stormgaard.

Rektor och förskolechef slutat

Rektorn på Hedeby skolan slutade under våren. I avvaktan på att en ny rektor kom på plats övertog rektorn för Vitalisskolan chefskapet på Hedeby. I slutet av oktober började Hedeby-skolans nya rektor: Jan Eidman.

Förskolechefen på förskolorna Hasselbacken och Fagerhult slutade i augusti. Två av de tre kvarvarande enhetscheferna övertog chefskapet för var sin av dessa förskolor. Ingen ny förskolechef kommer att tillsättas.

Avveckling av Lärcentrum

Verksamheten vid Lärcentrum lades ned i juli 2002. I juni gick de sista gymnasieeleverna ut från *distansgymnasiet* och även det egna *individuella programmet*.

Även den *kommunala vuxenutbildningen* på Lärcentrum lades ned. From hösten 2002 erbjöds enbart de som redan påbörjat studier att fortsätta sin utbildning vid andra kommuners komvux. Antalet studerande minskade från 122 på våren till 37 under hösten.

Byggnationen av Tomtaklinskolan

I januari 2000 fick Tomtaklinskolan utrymmas på grund av vattenskada. Byggnationen av ny skola har pågått sedan dess. I maj 2003 skall skolan vara klar för inflyttning.

Färre familjedaghem

Antalet barn i familjedaghem har minskat under 2002. Dels har efterfrågan minskat, dels har svårigheter att ordna vikariesituationen i familjedaghem samt egna önskemål från dagbarn-vårdare utmynnade i att några familjedaghem under hösten har ombildats till förskole- och fritidshemsavdelningar.

Personal	Utfall 2001	Budget 2002	Utfall 2002
Personalkostnader, tkr	-89 374	-88 741	-89 542
Antal årsarb exkl vik	290	273	266,6
Andel kvinnor, %	87,9%	89%	88,8%
Genomsnittlig kostnad/årsarb, tkr	-308	-325	-336
Personalkostn/totala kostnader	51%	51%	49%

Avstämning mot mål

Kommunfullmäktiges (KF) uppdrag

I budget 2002 uppdrog KF till humanistiska nämnden att se över konstruktionen av elevpeng och barnomsorgspeng inför budgetrevideringen i april 2002.

Den dåvarande barnomsorgspengen var en timpeng med olika ersättningar för olika omsorgsformer och åldrar. Skolpengen var en peng per elev olika för förskoleklass, skolår 1-3, skolår 4-6 och skolår 7-9.

Under våren arbetade skolförvaltning, representanter från enheterna samt ekonomikontoret med översynen. Framför allt tittade man på relationerna mellan de olika pengbeloppen men också ev. anpassning till maxtaxan (barnomsorgspengen)

Den nya peng som kom att gälla från juli 2002 blev en peng i nivåer (för förskolebarn under 20 timmar, 21-40 timmar och över 40 timmar). Detta var en anpassning till maxtaxan. Pengen blev också lika för olika omsorgsformer. Enbart åldern styr pengens storlek.

Översynen innebar dock ingen förändring av skolpengen. En förändring i skolpengen kommer dock att föreslås i samband med internbudgeten för 2003.

Skolplanens mål

Skolplanen uttrycker tre prioriterade områden: kunskap, samverkan och miljö. Uppföljningen av dessa mål sker i de årliga kvalitetsredovisningarna

Faktaruta

Pengbelopp vt 2002

Barnomsorg

Exkl. hyra Kr/tim

Förskola

0-3 år 39.85
4-5 år 20.57

Familjedaghem

0-3 år 59.98
4-5 år 30.08
6-12 år 27.69

Fritidshem

6-12 år 16.28

Eftermiddags-fritidshem

6-12 år 15.03

Grundskola

Inkl. hyra Kr/år

Förskoleklass 13 340 (ej hyra)

Skolår 1-3 44 192

Skolår 4-6 42 040

Skolår 7-9 50 246

Nya pengbelopp för barnomsorgen from juli 2002

Barnomsorg peng per barn och år

<i>Ålder</i>	<i>Omsorgstid</i>		
	-20 tim/v	21-40tim/v	41 tim/v -
1-2 år	63 194	84 258	115 855
3-5 år	33 260	44 346	60 976
	- 20 tim/v	21 tim/v -	
6-12 år	17 743	25 347	

Producerade timmar

Antal elever

Barnomsorg

Kommunal verksamhet

<u>Enhet</u>	<u>okt-01</u>	<u>okt-02</u>
<i>Förskola</i>	46 109	59 725

Familjedaghem 15 798 11 920

Fritidshem 26 842 31 249

Enskild verksamhet

<u>Enhet</u>	<u>okt-01</u>	<u>okt-02</u>
<i>Förskola</i>	7 111	8 020
<i>Fritidshem</i>	2 220	2 688

Grundskola

Kommunal verksamhet

<u>Skolår</u>	<u>okt-01</u>	<u>okt-02</u>
<i>Fskklass</i>	129	116

Grundskola 1422 1434

Friskolor

<u>Skolår</u>	<u>okt-01</u>	<u>okt-02</u>
<i>Fskklass</i>	0	5
<i>Grundskola</i>	35	39

Personaltäthet barn/årsarbetare

Barnomsorg

Förskola (1-5 år)

okt-01(scb-statistik) okt -02 (egen mätning)
5,9 6,1

Familjedaghem (1-12 år)

okt-01(scb-statistik) okt -02 (egen mätning)
6,7 9,6

Obs! under 2002 har antalet familjedaghem minskat.
De allra flesta familjedaghem har numera enbart skolbarn.

Fritidshem (6-12 år)

okt-01(scb-statistik) okt -02 (egen mätning)
21,1 22,0

Lärare per 100 elever

Kommunal grundskola

15 okt -01 6,9 (SCB-siffror)
15 okt -02 7,2 (egen mätning)

Elever i behov av särskilt stöd

Antal barn/elever

<u>Insats</u>	<u>okt-01</u>	<u>okt-02</u>
<i>Extra barnoms.peng</i>	26	27

Extra elevpeng

Nivå 1	13	10
Nivå 2	24	32
Nivå 3	3	5

Särskola

Grund	10	9
Gymnasium	9	9

Gymnasium/komvux

Antal studerande

<u>Snitt</u>	<u>ht-01</u>	<u>ht-02</u>
<i>Gymnasium</i>	360	367
<i>IV-program</i>	32	31
<i>Komvux</i>	130	25 (110 vt-02)
SFI	12	12

Individ- och familjeomsorg

Totalt, tkr	Budget	Utfall	Avvikelse	Utfall	Förändr
	2002	2002	mot budget	2001	01 - 02, %
Kostnader	-15.541	-18.440	-2.899	18.944	
Intäkter	658	2.937	2.279	2.673	
Resultat	-14.883	-15.503	-620	-16.271	-4,72%

Ekonomi

Individ- och familjeomsorgen redovisar ett underskott med 620 tkr.

Det underskott som finns gäller huvudsakligen institutionsplaceringar samt även i viss mån familjehemsersättningar. I redovisningen ingår flyktingverksamheten.

Ekonomiskt bistånd

Ekonomi

Verksamheten visar ett överskott med 489 tkr. Den viktigaste orsaken till de låga kostnaderna är den låga arbetslösheten.

Verksamhetens utveckling

En arbetsmetodik med täta besökstider och diskussion i grupp i samband med beslut om ekonomiskt bistånd bidrar starkt till det goda resultatet. Antalet aktuella hushåll och antalet biståndsmånader per hushåll har dock ökat sedan förra året.

De vanligaste orsakerna till ekonomiskt bistånd är; arbetslös utan ersättning, nollklassad försäkringskassan, väntar 1:a lön, sociala skäl/utredning och utfyllnad sjukpenning/sjukpension.

Under våren 2002 arbetade vi genom administrativa processer fram skriftliga rutiner för ekonomiskt bistånd (försörjningsstödet).

Faktaruta

	<u>2002</u>	<u>2001</u>
Utbetalt socialbidrag	2.098	2.444
Antal hushåll med socialbidrag	323	226
Andel bidragstagare med arbetslöshet som orsakskod	15,6 %	22,3 %

Behandling

Ekonomi

Under året har kostnaderna för institutionsplaceringar för barn och ungdomar minskat jmf med föregående år. Under 2001 ökade institutionskostnaderna med 37,74 %, vilket innebär att vi fortfarande ligger över budgeterad nivå samt bokslutet 2000.

Verksamheten visar ett underskott med 849 tkr.

Verksamhetsutveckling

Barn och ungdom

Antalet placeringar av barn och ungdom har minskat något från förra året, men ligger kvar på en högre nivå än år 2000 och tidigare. Kostnaderna för de allra svåraste placeringarna på institution har ökat beroende på att SiS (Statens Institutionsstyrelse) höjt sina dygnskostnader. De privata behandlingshemmen följer då också med i prisutvecklingen.

Vi erhöll 2002 beslut från Länsstyrelsen om utvecklingsmedel avseende tidiga insatser för barn till missbrukare och barn där övergrepp mellan vuxna förekommer (Familjecentrum). Länsstyrelsen beviljade 313 tkr till inrättande av en familjecentral. Vi skall arbeta med råd- och stödsamtal, behandling på hemmaplan, behandlingsinsatser utan registrering och gruppverksamhet till barn vars föräldrar har missbruksproblem eller barn som bevittnat våld.

Inom ett EU-projekt (Mål 3-projekt) har all personal fått genomgå grundläggande marie meo utbildning, vilken innebär en ökad kunskap att kunna se anknytningar mellan barn och vuxna.

Missbruk

Trosa kommun har fortsatt med det öppna intaget, vilket inneburit att personer anonymt har kunnat söka behandling. 7 personer har genom öppna intaget fått behandling under året.

Möjligheter finns genom öppenvårdsmottagningen till både öppenbehandling och eftervård. Eftervården är till för de personer som har gjort en behandling för sitt alkohol-, narkotika- och/eller läkemedelsberoende. Eftervårdstiden är i regel 11 månader. Antal klienter på mottagningen var 87, varav 60 med eget missbruk och övriga var anhöriga.

Kvinnofridslagstiftningen

Ett lokalt nätverk för kvinnofridsfrågor finns i kommunen. Vi har under 2002 haft utbildningsinsatser.

Länsstyrelsen beviljade under året medel för ett samverkansprojekt, "Nyckelfrid", ett samverkansprojekt mellan Nyköping, Trosa, Gnesta och Oxelösunds kommuner. Projektet innebär möjligheter till självhjälpgrupper för kvinnorna, barnen och männen. Utförande verksamheter är Mira, Cumulus och Dialogen.

Faktaruta

<u>Behandling</u>	2002	2001
Antal barn/ungdomar (0-20 år) placerade i familjehem	17	15
Antal barn/ungdomar placerade på institution	7	7
Antal vuxna placerade på institution	9	11
Antalet kontaktmanna-/kontaktfamiljsuppdrag (0-20 år)	29	23
Antalet kontaktmanna-/kontaktfamiljsuppdrag 20 år och uppåt	15	10

Administration

Ekonomi

Verksamheten har ett mindre underskott, 52 tkr.

Brottsförebyggande Rådet

I augusti 1999 startade Brottsförebyggande Rådet (BRÅ) i Trosa sin verksamhet. Mål finns för verksamheten. Under de tre senaste åren har en rad olika projekt bedrivits.

Övrigt

Kvalitetsarbete

Vi påbörjade ett kvalitetsarbete under 1997. Vartannat år görs utvärderingar kring bemötande. Under 2002 har vi arbetat fram en klagomålshantering för verksamheten.

POSOM-grupperna

Ett etablerat nätverk finns för POSOM-grupperna i Trosa, Gnesta, Nyköping och Oxelösunds kommuner. Vi har under året haft flera träffar.

Serveringstillstånden

Sedan 2001-09-01 har vi avtal med Södertälje kommun om handläggning av serveringstillstånd och tillsyn enligt alkohollagen. Ett kvalitetsdokument kommer att arbetas fram och kopplas till avtalet.

Arbetsmarknadsfrågorna

Under året fördes handläggningen av arbetsmarknadsfrågorna över till socialtjänsten. 0,5 tjänst finns. Redovisning sker till Kommunstyrelsen. En styrgrupp finns för verksamheten.

Familjehem

Ekonomi

Familjehemsverksamheten visar ett underskott på 209 tkr. Orsaken beror delvis på ett ökat antal placeringar och delvis på ökade personalkostnader och omkostnadsersättningar.

Flyktingverksamheten

Ekonomi

Verksamheten visar ett 0-resultat.

Verksamhetens utveckling

Under 2002 var 16 hushåll aktuella. Antalet flyktingar som flyttat till kommunen har ökat trots att vi inte haft något avtal med Integrationsverket.

Personal	Utfall	Budget	Utfall
	2001	2002	2002
Personalkostnader, tkr	5.072	4.670	4.702
Inkl. familjehemsersättningar	7.929	7.320	7.561
Antal årsarbetare	12.125*	11.125	11.875
Andel kvinnor, %	92%		83,2%
Genomsnittlig kostnad/årsarb, tkr	418	420	396
Personalkostn/totala kostnader	27 %	30 %	26 %
Inklusive familjehemsersättningar	42 %	47 %	41 %

*Projektanställningar därför fler än budgeterade – externa intäkter.

Avstämning mot mål

Inriktningsmål, effektmål och nyckeltal utarbetades och antogs av Humanistiska nämnden 1999 och omarbetades 2001. Mål enligt måldokumentet kommenteras nedan.

- Ge ekonomisk och social trygghet för dem som är i behov av bistånd. Centrala begrepp i detta arbete är: att försörjningsstödet skall vara tillfälligt, socialtjänsten skall motverka passivt bidragsberoende och stödet skall vara sista utvägen när det gäller försörjning.

Kommentar: Av totala antalet hushåll (323) var det 63 hushåll som var aktuella 8 månader eller mer. 110 hushåll aktuella en månad (86 hushåll -01). 230 hushåll var aktuella i 4 månader eller mindre (174 hushåll -01). Antalet biståndsmånader per hushåll var i genomsnitt 4,2 en ökning från föreg. års 3,1 månader.

- Arbetet med familjer skall bygga på förebyggande och tidiga insatser. Socialtjänsten skall i arbetet med individer och familjer verka för att de kan leva och fungera tillsammans med ansvar för sin och sina barns situation.

- Socialtjänsten skall prioritera barnens intressen

Kommentar: Ett familjecenter startar 2003. Vi har fått medel för delfinansiering av denna verksamhet. Här kommer möjligheter finnas för föräldrar att få råd, stöd och behandling.

- Arbetet med barn och ungdomar skall bygga på förebyggande och tidiga insatser, snabba åtgärder skall initieras när barn/ungdomar riskerar att hamna i kriminalitet/drogmissbruk.
- Socialtjänstens arbete med missbrukare skall inriktas på förebyggande insatser, tidig upptäckt och omedelbara åtgärder. Socialtjänsten skall verka för erforderlig behandling i första hand inom kommunen.

Kommentar: Öppenvårdsmottagningens kontakter med missbrukare och den öppenvårdsbehandling, som erbjuds där gör att detta mål uppfylles. Under 2002 har 87 personer haft kontakt med Centralen (2001 – 67 pers.) Av dessa är det 60 som haft kontakt p g a eget missbruk och 27 personer är anhöriga till missbrukare.

Centralen erbjuder både öppenbehandling i grupp, kvinnogrupp och terapeutledd eftervård.

- De individuellt förebyggande arbetet kompletteras med allmänt förebyggande insatser tillsammans med andra samverkanspartners.

Vård och omsorgsnämnd

(inkl. nämndens egen)

Totalt, tkr	Budget 2002	Utfall 2002	Avvikelse mot budet	Utfall 2001	Förändr. 01 - 02 %
Kostnader	-89 904	-93 507	-3 603	-95 479	
Intäkter	20 122	18 529	-1 593	27 151	
Resultat	-69 782	-74 978	-5 196	-68 328	9,73

Ekonomi

För justering av budgeten inför 1 % projektet har förvaltningen from 2002 03 01 verkställt vissa åtgärder enligt förslaget (vakanssättning av en enhetschef SSK) som skall ge minskade kostnader enligt beräkning i 1 % projektet. Verkställigheten av trygghetsplatser har ej kunnat genomföras på grund av ökat tryck på boendeplatser framförallt för personer med dement beteende eller diagnos.

Åtterrappport av detta har skett till Vård och omsorgsnämnden kontinuerligt via biståndsbedömarna för att belysa utvecklingen av vårdbehovet. Efter sommaren uppstod akut behov av 6 demensplatser vilket har gjort det **omöjligt** för oss att verkställa en procentuppdraget. Snarare ökade detta kravet på hemtjänsten i första skedet och bemanningsplaneringen på boendena -900.

LSS - Nytt ärende tillsammans med skolan ger tillsammans med kostnadsökningar beroende på ökat omvårdnadsbehov ett överskridande med -1 854 Tkr.

Verksamhetens utveckling

Vård och omsorg ser en utökning av vårdbehov enligt hälso- och sjukvårdslagen. Fler multisjuka äldre samt ökat antal dementa i eget boende. Vid årskiftet redovisar biståndsbedömarna att 95 personer i Trosa kommun har dement beteende. 24 st av dessa bor i demensboende, 43 stycken vårdas i fel boendeform med lägre personaltäthet och 28 st vårdas i hemmet med stöd av anhöriga och hemtjänst med dagverksamhet.

Personalrekryteringen försvåras av personalbrist och ett antal tjänster har täckts med inhyrd personal bl.a. på sjuksköterskor och undersköterskor.

Året har präglats av den omstrukturering av verksamheten som skall leda till höjd kvalitet och bättre arbetsmiljö inom vård och omsorg. Demensboendet på Ängsgården har planerats fram och godkänts av Vård och omsorgsnämnden. Arbetsgrupper bestående av personalrepresentanter har framarbetat det som skall ligga till grund för vår fortsatta utveckling.

Vård och omsorgsplanen som har beslutats av Vård och omsorgsnämnden i samband med budgetarbetet inför 2002, antogs av fullmäktige våren 2002. Förvaltningen har genomfört en analys och kostnadsjämförelse i samband med 1 % projektet i jämnstora kommuner. Detta har gett en klar bild av vårt kostnadsläge. Dessutom har en kvalitetsjämförelse genomförts.

Hemtjänsten visar ett underskott vilket bl.a. beror på att vi inte kunnat rekrytera personal. Våra brukare har därför inte kunnat få all den hjälp som de beviljats.

Hemtjänsten har belastats hårt av personer som skrivits ut från Nyköpings lasarett efter mycket korta vårdtider vilket skapat behov av extraförstärkningar under kvällar och nätter och helger. 157 personer har skrivits ut från Nyköpings lasarett till eget boende med ökat omvårdnadsbehov.

Personal	Utfall 2001	Budget 2002	Utfall 2002
Personalkostnader, tkr	53 536	57 359	56 526
Antal årsarb. Exkl. vik	127,5	127,2	127,2
Andel kvinnor, %	99,7	99,6	99,5
Genomsnittlig kostnad/årsarb, tkr	419,9	450,9	444,5
Personalkostn./totala kostnader	78%	75%	76%

Avstämning mot mål

Mål 1

Omsorgstagarnas behov skall vara styrande för verksamhetens form och innehåll. Den enskilde har rätt att bo kvar i sin normala självvalda miljö med stöd av hemtjänst och hemsjukvård. När hjälpbehoven är stora finns möjlighet att ansöka om särskild boendeform.

Förvaltningen följer detta mål och avstämning genom enkätundersökning. Den enskilde har full rätt att själv välja att bo kvar och förvaltningen anpassar sig efter den enskildes önskemål. Dock kan den enskilde få vänta på boendeplats i särskilt boende då vi ibland har fler sökande till boende än det finns boendeplatser.

Mål 2

Omvårdnaden skall alltid utformas och genomföras i samråd med den enskilde eller dennes företrädare.

Detta sker genom att all biståndsbedömning sker i samverkan mellan brukaren och biståndshandläggaren samt sjuksköterska. I vissa fall även brukarens företrädare.

Mål 3

Närstående skall få det stöd och de råd de behöver.

Förvaltningen har ett antal anhöriggrupper i gång och vi erbjuder även äldre och handikapprådgivning som i största delen används av anhöriga.

Mål 4

Personalen är en viktig resurs för att uppnå en hög kvalitet i verksamheten. Personalen skall ha en god arbetsmiljö och kontinuerlig kompetensutveckling.

Förvaltningen arbetar med delaktighet, arbetsgrupper som planerar verksamhetens utveckling.

Arbetsmiljön har under flera år varit en prioriterad satsning på investeringssidan.

Kompetensutvecklingsplan antas i nämnden årligen.

Mål 5

Verksamheten skall samverka med andra nämnder i kommunen samt andra instanser för att höja kvaliteten och uppnå samordningsvinster.

Detta arbete är uppstartat men behöver utvecklas mer.

Nyckeltal 2002

Särskilda boenden äldre

Trosagården

Antalet vård dygn 15.681
Kostnad per vård dygn netto 728kr/ dygn
Antal boende 43
Medelålder 85 år

Häradsgården

Antalet vård dygn 15.040
Kostnad per vård dygn netto 978kr / dygn demensboende ingår
Tillfälligt boende 278

Ängsgården

Vård dygn vid Äg 2002
Permanent boende 4.362
Tillfälligt boende 417
till en kostnad av 1300kr / dygn exklusive, hyra

Hemtjänsten

Från lasarettet till eget boende 157 personer
Annat utförare av service hade 49 hushåll vid årsskiftet av totalt 127 personer som var beviljade.
Betalningsansvar för 54 dygn har betalats till landstinget.

Socialpsykiatri

Dagverksamhet Måsen
15 personer deltar i verksamheten
Boendestöd
15 personer har insats i form av boendestöd

Färdtjänst

Antal legitimerade	430 st.
Antal som rest	295 st.
Kostnad per resa	179 kr.

Riksfärdtjänst

Antalet enkelresor tom	329st
Kostnad /enkelresa	739 kr

Kultur- och fritidsnämnd

Totalt, tkr	Budget 2002	Utfall 2002	Avvikelse mot budget	Utfall 2001	Förändr 01 - 02, %
Kostnader	-20 735	-21 684	-949	-19 974	
Intäkter	2 026	2 345	319	2 567	
Resultat	-18 709	-19 339	-630	-17 407	11,10%

Personal	Utfall 2001	Budget 2002	Utfall 2002
Personalkostnader, tkr	5 508	5 411	5 918
Antal årsarb exkl vik	18		17,08
Andel kvinnor, %	75 %		72 %
Genomsnittlig kostnad/årsarb, tkr	306		346
Personalkostn/totala kostnader	28%	26%	27%

Ekonomi

Kultur och fritidsnämnden uppvisar ett underskott för 2002 om 630 tkr. En förklaring till underskottet är vissa extrakostnader uppstod i samband med att kultur och fritidschefen slutade sin anställning senhösten 2002 men också p g a för höga kostnader för såväl musikskolan som biblioteket.

Verksamhetens utveckling

Fritidsadministration

Under våren har bokning av båtplatser och lokaler överförs successivt till kommunkontorets serviceteam. Eftersom serviceteamet har varit underbemannat fram till maj månad så har processen tagit längre tid än vad som var planerat

Camping

Antalet campingnätter har under juli månad varit ungefär som juli 2001. Övriga månader något över föregående års resultat. Totalt för säsongen har antalet gästnätter ökat från 11307 till 12050. En ökning med 6,57 %. Den äldsta av servicebyggnaderna har varit i dåligt skick under en längre tid. Under sommaren 2002 blev läget akut. Efter besiktning av miljökontoret och tekniska kontoret konstaterades att byggnaden hade så omfattande fukt- och mögelskador att det inte var lönsamt att reparera den.

Gästhamn

Under säsongen har 4385 båtar övernattat i Gästhamnen. Dagbesöken under juli månad blev fler än vanligt och uppskattas till 7-8000 båtar. Båtar som gästade inre gästhamnen har framfört klagomål angående ljudnivån på den musik som spelas på närliggande restauranger samt deras gäster som har haft efterfest i hamnen. På grund av detta är det flera som lämnat hamnen.

Kråmö

I början av säsongen var inte alla stugor uthyrda förutom under midsommarhelgen. Då var det full beläggning. Under juli och i början av augusti har de flesta stugorna varit uthyrda. Sedan skolorna började i augusti har det varit mest uthyrt under helgerna. Antalet gästnätter för hela säsongen 3500.

Småbåtshamn

Antalet uthyrda båtplatser är något fler än föregående år. Det är kö till framförallt båtplatser med stor bredd och stort djup.

Föreningsstöd

Ridklubben Hubertus förklarades i konkurs i maj 2002. En ny förening, Trosa Ridsällskap, bildades och inköpte ridhuset vid Thureholm. Ridskoleverksamheten drivs i samverkan med en entreprenör.

Totalt har 35 föreningar erhållit stöd under året. Föreningar redovisar 12 628 aktivitetstillfällen och 57 838 deltagare vid dessa tillfällen

Fritidsgårdarna

Gårdsverksamheten uppvisar ett positivt ekonomiskt resultat på 81 tkr.

Även 2002 har det varit hög personalomsättning på fritidsgårdarna.

Gårdarna har arbetat aktivt för att försöka fånga upp ungdomar som inte deltar i någon organiserad fritidsverksamhet. Man har därför anordnat olika aktiviteter såsom gitarrspel, trampolin hoppning och breakdans. Dessutom startade en särskild ”tjejgrupp”

37 drogfria discon eller andra helgaktiviteter har anordnats för högstadiel elever samt 3 låg- och mellanstadie discon samt ett disco enbart för årskurs 6. Dessutom har det varit särskilda arrangemang på Valborgsmässoaftonen och i samband med skolavslutningen.

Skol-if föreningarna har haft olika träningar under året som, innebandy, fotboll, handboll, volleyboll, basket, trampolin, cheerleading, pingis, biljard, badminton, tennis, cykel, kajakpaddling i samarbete med frisksportarna.

Biblioteket

Antal besökare och antal lån (ca 96100 lån 2002) är fortfarande högt även om en viss minskning har skett jämfört med 2001 (drygt 5 procents minskning).

Budgetöverskridandet på ca 150 tkr beror på högre personalkostnader än budgeterat (ca 140 tkr) samt vissa kostnader för konsultstöd (ca 44 tkr). Dessutom har intäkterna ökat med ca 50 tkr (bidrag för barnlitteratur från statens kulturråd).

Personalsituationen har varit ansträngd på biblioteket under 2002. Bibliotekschefstjänsten har varit vakant under hela året och kultur och fritidschefen har också formellt svarat för biblioteksverksamheten. Dessutom har en biblioteksassistent tjänst varit vakant samtidigt som personal varit långtidssjukskriven vilket har gjort att det varit flera vikarier anställda på biblioteken.

Musikskolan

Totalt fanns ca 365 aktiva musikanter och dansare i verksamheten att jämföra med 350 elever år 2001. Verksamheten uppvisar även för år 2002 ett negativt ekonomiskt resultat (-237 tkr).

Överskridandet beror i första hand på högre personalkostnader än budgeterat.

Musikledartjänsten är sedan två år tillbaka delad mellan Gnesta kommun och Trosa kommun 1997 startades klassorkesterverksamheten på alla skolor i kommunen.

Klassundervisningen utgör idag 7 klasser och ca 150 elever. Kostnaden för musikundervisning årskurs 3 belastar musikskolans personalbudget. Till detta kommer också vissa verksamhetskostnader.

Den frivilliga delen består av ett årssnitt 180 elever fördelade på olika instrumentämneskurser, samt dans. Verksamheten är i huvudsak inriktad på orkester och ensemble vilket innebär att majoriteten elever har sin ämneskursundervisning kopplad till att vara medlem i någon orkester ensemble. Totalt finns 14 orkestrar/klassorkestrar, dansgrupper i musikskolans regi. Totalt har musikskolans elever genomfört ett 40-tal konserter under året.

Under våren 2002 sökte 160 elever till den frivilliga verksamheten vilket var fler än förväntat. Det har resulterat i köbildning, ca 50 elever står fortfarande i kö. Efter nyintag vårterminen 2003 beräknas 35 elever fortfarande stå i kö.

Dansverksamheten omfattar en dansklass (årskurs 3 Hedebyskolan) och två fristående dansgrupper om ca 20 elever.

Revisorernas redogörelse

Totalt, kr	Budget 2002	Utfall 2002	Avvikelse mot budet	Utfall 2001	Förändr 01 - 02 %
Kostnader	598	507	91	551	
Intäkter			0		
Resultat	598	507	91	551	-8,00%

Ekonomi

Resultatet för revisorernas verksamhet visar på ett överskott på 91 tkr, vilket främst beror på att fasta arvoden för ordförande och vice ordförande bokförts under kommunstyrelsen.

Uppdrag och mål

Riksdagens beslut om en "Stärkt kommunal revision" innebär bland annat att revisionen årligen ska granska all verksamhet som bedrivs av kommunen.

Revisorernas uppgifter följer av kommunallag, revisionsreglemente och god revisionsred i kommunal verksamhet.

För att kunna ge underlag till kommunfullmäktiges ansvarsprövning har revisionen dels översiktligt granskat all verksamhet som bedrivs inom kommunstyrelsen och nämndernas verksamhetsområden, dels genomfört ett antal fördjupade granskningar.

Revisionen har granskat att verksamheten sköts på ett ändamålsenligt och ur ekonomisk synpunkt tillfredsställande sätt. Vidare har granskats att räkenskaperna är rättvisande och att den interna kontrollen inom nämnderna är tillräcklig.

Revisionens inriktning är att arbeta aktivt och utifrån en övergripande nivå med ett helhetsperspektiv. Syftet är att arbeta konstruktivt och förebyggande.

Granskning år 2002

Övergripande granskning av nämnderna har genomförts som ett led i en mer systematisk genomgång av all verksamhet. Revisionens iakttagelser under de senaste åren har diskuterats vid möten med respektive nämnds presidium och förvaltningsledning. Med basis i dessa samt en omvärldsanalys med risk- och väsentlighetsbedömning har fördjupade granskningar genomförts inom vissa områden.

Revisionens arbete i samband med granskningen har dokumenterats i följande rapporter:

- Övergripande granskning av Vård- och omsorgsnämnden.
- Övergripande granskning av Humanistiska nämnden.
- Ekonomi- och verksamhetsstyrning inom Humanistiska nämnden.
- Delårsrapport per augusti 2002.
- Personalen – kommunens kapital.
- Årsredovisning 2002.

En övergripande granskning av Samhällsbyggnadsnämnden och Kultur- och fritidsnämnden genomfördes i början av 2002 och finns dokumenterad i 2001 års revisionsarbete. Med syfte att belysa hur kommunen klarar balanskravet har en kommunanalys genomförts under 2002, vilket även inkluderar en belysning av hur kommunens kostnader och nyckeltal förhåller sig till andra strukturellt jämförbara kommuner.

Rapporterna har lämnats till granskade nämnder med begäran om skriftliga svar beträffande de åtgärder som avses vidtas. Kommunfullmäktiges presidium har fortlöpande fått rapporterna för kännedom.

Möten har skett med kommunledning samt att revisionens inriktning stämts av med kommunfullmäktiges presidium. Revisorerna har vidare orienterat sig om aktuella frågor genom att kommunens tjänstemän medverkat vid revisionsmöten samt att studiebesök genomförts av våtmarkerna och Tomtaklintskolan. Revisorerna har även deltagit i erfarenhetsutbyte med andra kommuner, kring bland annat revisionella frågor.

Revisorernas samlade bedömning utifrån granskningarna framgår av revisionsberättelsen.

Granskningen har skett fortlöpande med hjälp av revisorer från KPMG.

Framtida utblick

Kommunens ekonomiska utfall för 2002 visar på ett negativt resultat om på -2,4 milj. kr. I detta ingår dock även realisationsvinster på 2,0 milj. kr, vilket innebär att det reella underskottet är på -4,4 milj. kr. Detta underskott ska enligt det lagstadgade balanskravet täckas inom två år. Den första prognosen för 2003 visar på fortsatta underskott, varför det finns risk för att verksamhetens kostnader stiger mer än vad som är förenligt med god ekonomisk kontroll. Denna risk accentueras av fortsatt ökade behov av kommunal service, kostnader för sjukskrivningar, ökad investeringsvolym samt lägre tillväxt i samhällsekonomin. Sammanfattningsvis innebär det att kommunens möjligheter att långsiktigt uppnå en god ekonomisk balans måste uppmärksammas.

Ett ytterligare angeläget område är personalsituationen som varit ansträngd inom flera verksamhetsområden, med bland annat sjukskrivningar, brister i rehabilitering och rekryteringsproblem. De personalpolitiska insatserna bör intensifieras med fokus på att vara en attraktiv arbetsgivare, särskilt med tanke på kommande stora rekryteringsbehov.

Personalekonomisk redovisning 2002

Syftet med en personalekonomisk redovisning är att lyfta fram personalfrågorna. Genom att på ett systematiskt sätt mäta relevanta nyckeltal kan kommunen följa upp de personalpolitiska målen och göra analyser som leder till åtgärder som förbättrar verksamheten och dess arbetsklimat. Informationen är också till hjälp i diskussionen om vilka insatser som behöver göras och prioriteras.

I likhet med andra kommuner är också Trosas verksamhet mycket personalintensiv – personalen utgör den viktigaste resursen för att fullgöra kommunens uppgifter i form av bra och effektiv service. Antal anställda, arbetsmiljö, sjukfrånvaro, personalrörlighet och den verkliga resursanvändningen är de faktorer som till största del påverkar personalkostnaderna. Beräknade siffror för 2002 omfattar perioden januari - december. För de uppgifter som kräver en mätpunkt är denna gjord den 1 november 2002.

Personalkostnader

De totala personalkostnaderna uppgår till 180 844 Tkr, vilket motsvarar ungefär 45 procent av den totala bruttokostnaden. Vissa delar i kommunen är mer personalintensiva än andra. Exempelvis utgör personalkostnaderna i den tekniska verksamheten enbart fyra procent, medan personalkostnaderna för den politiska ledningen står för 77 procent.

	<i>Bruttokostnad Tkr</i>	<i>Personalkostnad Tkr</i>	<i>Personalkostnad %</i>
Humanistiska nämnden			
Gemensamma	219	36	16,4
Förskola/utbildning	181 521	89 542	49,3
Individ/familj	18 440	7 561	41,0
<i>Totalt humanistiska nämnden</i>	<i>200 180</i>	<i>97 139</i>	<i>48,5</i>
Vård och omsorgsnämnden			
<i>Totalt vård och omsorgsnämnden</i>	<i>93 507</i>	<i>56 526</i>	<i>60,5</i>
Kultur och fritidsnämnden			
<i>Totalt kultur och fritidsnämnden</i>	<i>21 684</i>	<i>5 918</i>	<i>27,3</i>
Samhällsbyggnadsnämnden			
<i>Totalt samhällsbyggnadsnämnden</i>	<i>11 337</i>	<i>3 056</i>	<i>27,0</i>
Kommunstyrelse			
Politisk ledning	4 323	3 337	77,2
Kommunkontor	26 239	13 332	50,8
Teknisk verksamhet	41 284	1 506	3,6
<i>Totalt kommunstyrelse</i>	<i>71 846</i>	<i>18 175</i>	<i>25,3</i>
Revision	508	30	5,9
Totalt	399 062	180 844	45,3

Under 2002 arbetade kommunens anställda 4 548 övertidstimmar och 12 159 fyllnadstimmar, vilket är en minskning med sju procent jämfört med föregående år. Omräknat i kronor motsvarar detta dock en ökning från 1 510 Tkr 2001 till 1 533 Tkr 2002, eller ungefär plus 1,5 procent. Kostnaden för över- /mertid uppgår till knappt en procent av den av den totala personalkostnaden.

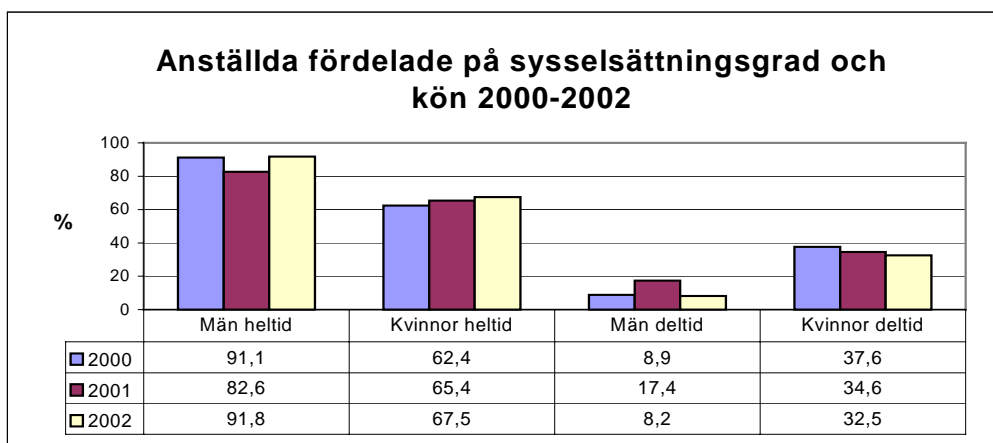
Personalstruktur

	<i>Kvinnor</i>	<i>Män</i>	<i>Totalt</i>	<i>Års arb.</i>	<i>Förändring års arb. från 2001</i>	<i>% av antal årsanställda</i>
Skola						
Skolledare	3	2	5	5,0	0	1,1
Lärare 1-7	38	5	43	39,5	+1	8,8
Lärare 4-9	22	12	34	33,0	+1	7,3
Övriga lärare	25	3	28	23,4	-2	5,2
Special lärare	9	1	10	9,6	0	2,1
Eleve assistent	3		3	2,4	-3	0,5
Övrig skolpersonal	13	5	18	15,5	+1	3,4
<i>Totalt Skola</i>	<i>113</i>	<i>28</i>	<i>141</i>	<i>128,4</i>	<i>-2</i>	<i>28,4</i>
Förskola						
Chef /arbetsledare	4		4	3,5	-1	0,7
Förskollärare	46		46	43,8	0	9,6
Fritidspedagog	8	1	9	8,0	0	1,8
Dagbarnvårdare	28		28	25,0	-6	5,8
Barnskötare	46		46	40,2	-2	8,6
Assistent/kockerska	11		11	9,9	+1	2,2
<i>Totalt förskola</i>	<i>143</i>	<i>1</i>	<i>144</i>	<i>130,4</i>	<i>-8</i>	<i>28,7</i>
Vård/omsorg						
Chef/arbetsledare	6	3	9	8,8	0	1,7
Sjuksköterska	9		9	8,3	-2	1,4
Undersköterska/skötare	68		68	53,0	+13	11,7
Vårdbiträde/sjukvårdsbiträde	60		60	43,1	+4	9,7
Personlig/behandlings assistent	18	1	19	15,6	+2	3,7
Övrig vård/omsorg	4	1	5	4,8	-2	1,1
<i>Totalt Vård/omsorg,</i>	<i>165</i>	<i>5</i>	<i>170</i>	<i>133,6</i>	<i>+15</i>	<i>29,5</i>
Individ/familj						
Chef	1		1	1,0	0	0,2
Socialsekreterare	9	1	10	9,2	-1	2,0
Övriga IFO	1	2	3	2,0	+1	0,4
<i>Totalt Individ/familj</i>	<i>11</i>	<i>3</i>	<i>14</i>	<i>12,2</i>	<i>0</i>	<i>2,6</i>
Kultur/fritid						
Musikledare		1	1	0,5	0	0,1
Musiklärare	2	3	5	3,9	+5	0,8
Fritidsföreståndare	1		1	1,0	0	0,2
Fritidsledare	4	1	5	4,9	-1	1,1
Bibliotekarie	4		4	4,0	-1	0,9
Biblioteksassistent	3		3	2,7	0	0,6
Övrig fritid/kultur		1	1	1,0	-4	0,2
<i>Totalt Kultur/fritid</i>	<i>14</i>	<i>6</i>	<i>20</i>	<i>18,0</i>	<i>-1</i>	<i>4,0</i>
Samhällsbyggnad						
Chef		1	1	1,0	0	0,2
Handläggare	4	2	6	5,0	0	1,1
Assistent	1		1	0,8	0	0,2
<i>Totalt Samhällsbyggnad</i>	<i>5</i>	<i>3</i>	<i>8</i>	<i>6,8</i>	<i>0</i>	<i>1,5</i>
Kommunstyrelse/kontor						
Kommunchef	1		1	1,0	0	0,2
Chef /arbetsledare	3	2	5	4,8	-1	1,1
Handläggare/ekonom	5	7	12	12,0	+1	2,4
Assistent/övrig personal	6	2	8	6,8	+1	1,5
<i>Totalt kommunstyr./kontor</i>	<i>14</i>	<i>11</i>	<i>25</i>	<i>24,6</i>	<i>+1</i>	<i>5,4</i>
TOTALT	465	57	522	454	+ 5	100,0

Trosa kommun har totalt 522 månadsanställda, vilket är en minskning med 45 personer mot föregående år. Av dessa är 465 kvinnor och 57 män. Räknas antalet anställningar om till årsarbetare blir antalet 454. Jämför man istället årsarbetare har antalet stigit med fem. Detta förklaras av att sysselsättningsgraden stigit (det är fler som arbetar heltid). Av samtliga anställda arbetar drygt 28 procent inom skola, 29 procent inom förskola, 30 procent inom vård och omsorg, 2,5 procent inom individ och familjeomsorg, fyra procent inom kultur och fritid, en och en halv procent inom samhällsbyggnad. Återstående fem procent är anställda inom kommunkontoret/-styrelsen. I kommunen arbetar även 93 timavlönade, vilket för närvarande motsvarar 35 årsarbetare. Här ses istället en minskning med 23 årsarbetare. I kommunen är 71 personer helt lediga, ledigheten består främst av föräldraledighet och studieledighet.

Sysselsättningsgrad

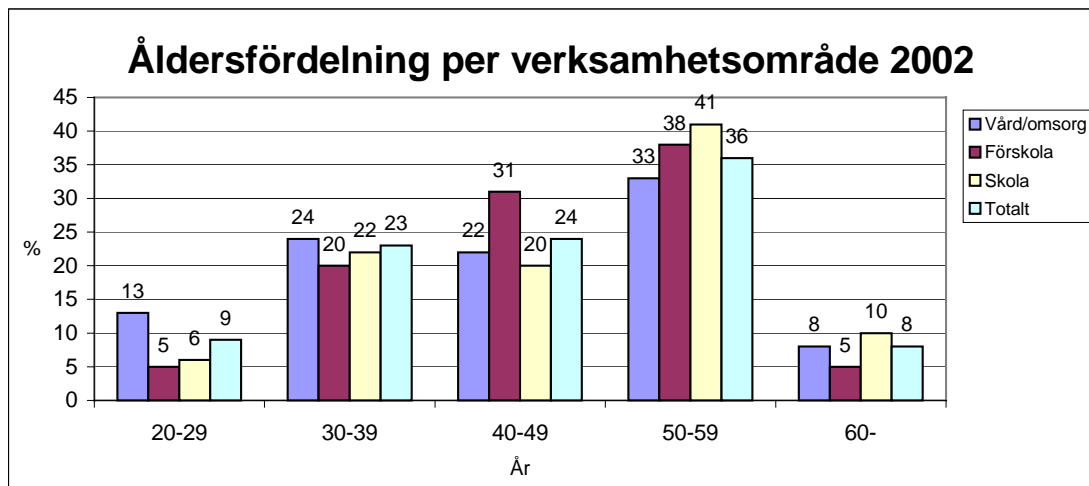
Männen arbetar i betydligt högre utsträckning heltid än kvinnorna. Bland männen är det knappt 92 procent som arbetar heltid och motsvarande siffra för kvinnor är 67,5 procent. Detta visar att Trosa kommun har lyckats åstadkomma en ökning av heltidstjänster bland kvinnorna, från 62 till 67,5 procent under de senaste två åren. Av kommunens deltidsarbetande arbetar 63 procent inom vård och omsorg, 17,5 procent inom förskolan nio procent inom skolan samt tio procent i övrig verksamhet.



Åldersfördelning

I likhet med flertalet andra kommuner har även Trosa en hög åldersstruktur. 44 procent är 50 år eller äldre. Antalet personer i åldersintervallet 40-49 år har under de senaste tre åren blivit färre, en ökning har skett främst bland åldersgrupperna under 30 år och 60 år eller äldre. Jämfört med riket är Trosas åldersstruktur något högre. Iakttagelserna bygger på 2001 års uppgifter.

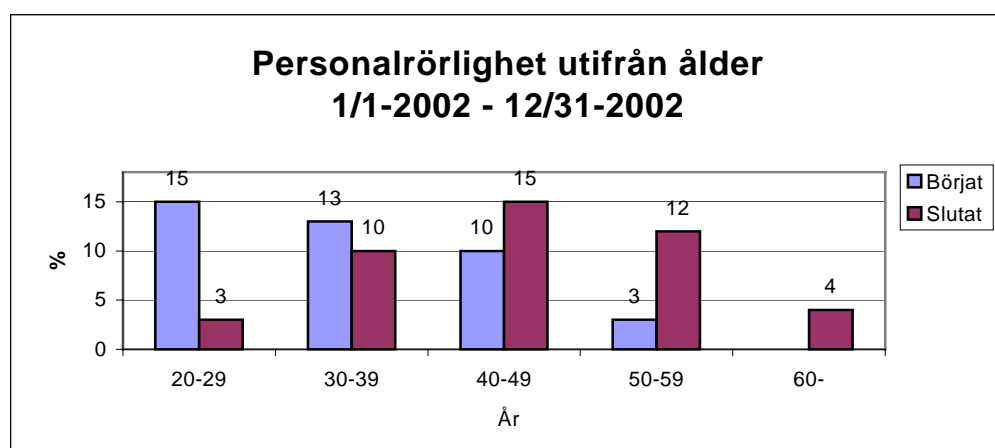
Vid en jämförelse mellan de tre personalintensiva verksamhetsområdena visar det sig att skolan och dess lärare står för den högsta åldersstrukturen. Inom skolan är 51 procent av personalen över 50 år. Inom vård och omsorg är åldersbalans något bättre.



Personalförsörjning

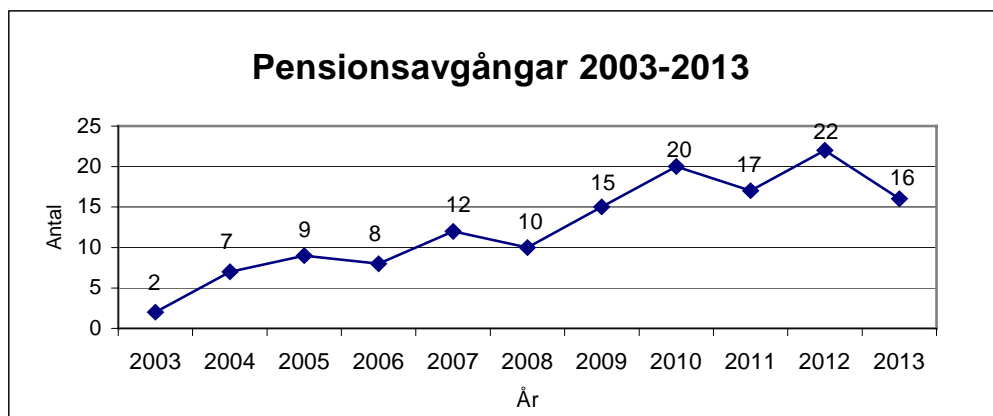
Framtida personalförsörjning styrs främst av kommande tids behov, sjukfrånvaro, personalrörlighet och pensionsavgångar (faktiska pensionsavgångar).

Under perioden 1/1 2002 – 13/12 2002 har totalt 41 personer börjat och 44 slutat. Av dessa personer har tio män börjat och lika många slutat. 31 kvinnor har börjat och 34 slutat. Inom åldersintervallet 20-39 år är det fler som börjat än slutat medan det omvända förhållandet råder i övriga åldersintervaller.

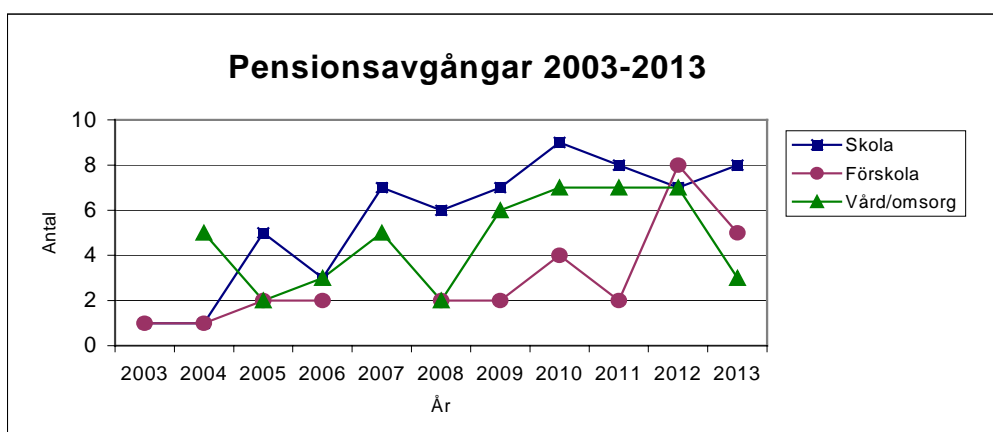


Totalt uppgår personalrörligheten till 7,5 procent, vilket är en siffra som ligger under snittet för jämförbara kommuner i regionen. Det är främst inom de tre största verksamhetsområdena som personer har börjat och slutat. Totalt 14 undersköterskor/vårdbiträden, åtta förskollärare/ dagbarnvårdare/barnskötare och fem lärare. För övrigt har det slutat ett antal medarbetare i beslutfattande ställning bl.a. ekonomichef, skolchef, kultur- och fritidschef, förskolechef, rektor, biträdande rektor och näringslivssekreterare. Bland dessa befattningar har kommunen bl.a. nyrekryterat ekonomichef och skolchef.

Nedanstående figur visar prognosen för pensionsavgångar de kommande tio åren. Analysen utgår från pensionsåldern 65 år. Redan 2004 ökar rekryteringsbehovet förutsatt att inga organisations- och verksamhetsförändringar görs. Efter 2008 kommer rekryteringsbehoven att öka ytterligare, från cirka 10 personer per år till 15-20. Tas hänsyn till personalrörligheten samt att den faktiska pensionsåldern snarare är 60 än 65 år blir de framtida behoven betydligt större.



Bryts pensionsavgångarna ner per yrkeskategori ses flest avgångar bland lärarna följt av personal inom vård/omsorg. Gällande förskolan kommer pensionsavgångarna först 2013.



Tas hänsyn till rådande sjukfrånvaro, personalrörlighet, förtida pensionsuttag och de kommande behoven av platser inom förskola/skola och äldre- och handikappomsorgen förändras bilden av den framtida personalförsörjning. Nedanstående uppskattningar sträcker sig fram till 2013.

Förskola: Hög sjukfrånvaro tolv procent. Personalrörlighet under sex procent. Få faktiska pensionsavgångar de första fem åren, nästkommande fem år 20-25 personer. Cirka 25 procent fler barn under kommande tioårsperiod, jämn fördelad ökningstakt. Alltså behöver kommunen rekrytera omkring 80-90 förskollärare/barnskötare de kommande tio åren, då främst förskollärare med en på tyngdpunkt om fem år och framåt.

Skola: Sjukfrånvaro under sex procent. Låg personalrörlighet cirka fyra procent. Många faktiska pensionsavgångar, ungefär 40 procent av det totala antalet lärare. Antalet elever går ner 3-4 procent under en tioårsperiod. Allt detta sammanstaget innebär att rekryteringsbehovet av lärare de kommande tio åren blir någonstans mellan 60-70 personer.

Vård/omsorg: Mycket hög sjukfrånvaro 15 procent. Personalrörlighet åtta procent. Faktiska pensionsavgångar de kommande tio åren 20-25 procent. Personer över 80 år i Trosa kommun kommer öka med tolv procent. Rekryteringsbehovet uppskattas till 80-100 personer. Här råder osäkerhet kring demensutvecklingen samt lagstiftning av handikappomsorgen.

Kommunförbundet spår att rekryteringsbehovet de kommande åren kommer att öka kraftigt inom främst vård/omsorg, men även inom skola. Detta gäller för hela riket. För Trosa kommuns del innebär det att vi konkurrerar om befintlig arbetskraft, vilket naturligtvis försvårar personalförsörjningen. Trosa kommun måste kunna erbjuda en verksamhet och anställningsvillkor som inte bara lockar till sig ny personal, utan också bidrar till att nuvarande medarbetare vill stanna

kvar. För att detta ska lyckas krävs en aktiv och medveten arbetsgivarpolitik som omfattar både styrning, ledning, anställningsvillkor, lönestrategi, personalsocial omsorg och kompetensutveckling.

Sjukfrånvaro

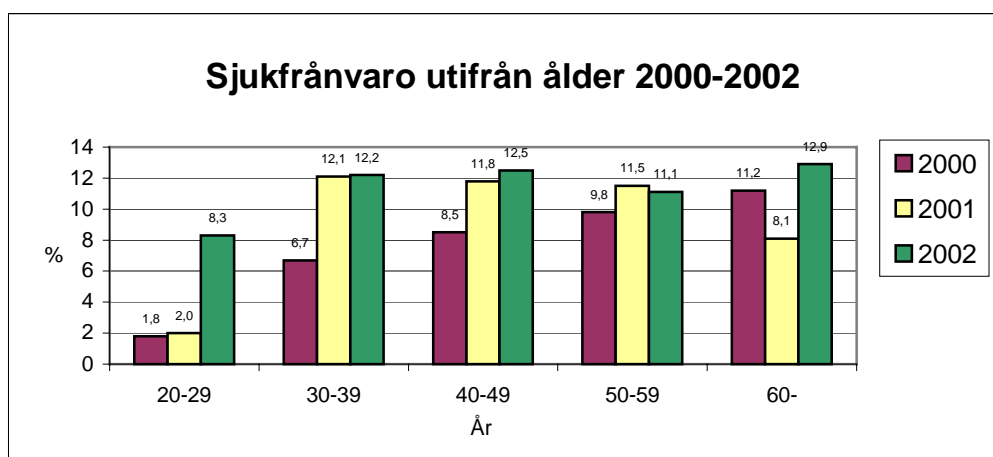
Förändring över tiden %	1997	1998	1999	2000	2001	2002
Nettoarbetstid	75,1	74,8	74,0	72,6	69,9	69,3
Semester	11,2	11,4	11,4	10,4	10,1	11,9
Sjukdom/sjukbidrag	5,3	6,3	6,5	8,3	11,1	11,5
Föräldraledighet	4,0	3,4	3,5	4,0	4,1	3,3
Övrig ledighet	4,4	4,1	4,6	4,7	4,8	4,0
<i>Totalt</i>	<i>100,0</i>	<i>100,0</i>	<i>100,0</i>	<i>100,0</i>	<i>100,0</i>	<i>100,0</i>

Nettoarbetstiden har under de senaste sex åren sjunkit markant. Den största förklaringen är den ökade sjukfrånvaron, men det ses även en ökning av uttag av semester det senaste året. Föräldraledighet och övrig ledighet står emellertid för en minskning. Nettoarbetstiden skiljer sig mellan könen. Männen arbetar knappt 79 procent och kvinnorna 68,5 procent. Skillnaden beror främst på att männen är mindre sjukskrivna och delvis på att kvinnorna tar ut föräldraledighet i högre utsträckning.

Antalet sjukskrivningar har ökat kraftigt i samhället under slutet av 1990-talet och i början av 2000-talet. Siffrorna överstiger de höga nivåer som vi hade i början av 90-talet. Det är framförallt långtidssjukskrivningarna som har ökat. Trosa kommun följer den nationella trenden. Den totala sjukfrånvaron har under de senaste åren ökat kraftigt, från 6,3 procent 1998 till 11,5 procent 2002. Utvecklingstakten ser dock ut att plana ut jämfört med tidigare år. Utvecklingstakten för det senaste året är måttliga 0,4 procentenheter.

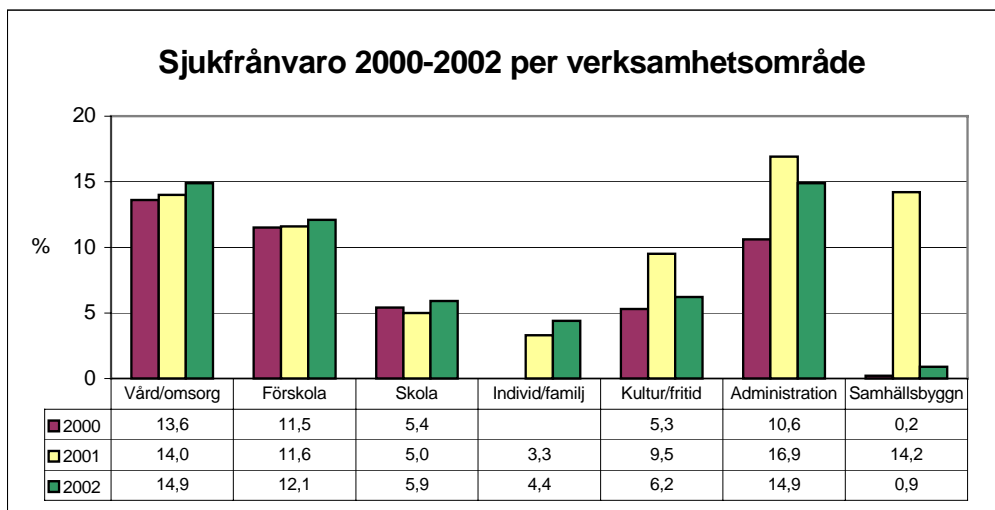
Sjukfrånvaro utifrån ålder

Granskas vilka åldersgrupper som står för de högsta sjukfrånvarotalen så har sjukskrivningarna främst ökat bland medarbetarna i åldrarna 20-29 år. Denna åldersgrupp har tidigare år legat på en mycket låg nivå, motsvarande cirka två procent. Nu har sjukfrånvarotalen stigit till åtta procent. Det råder en marginell skillnad mellan grupperna 30-65 år.



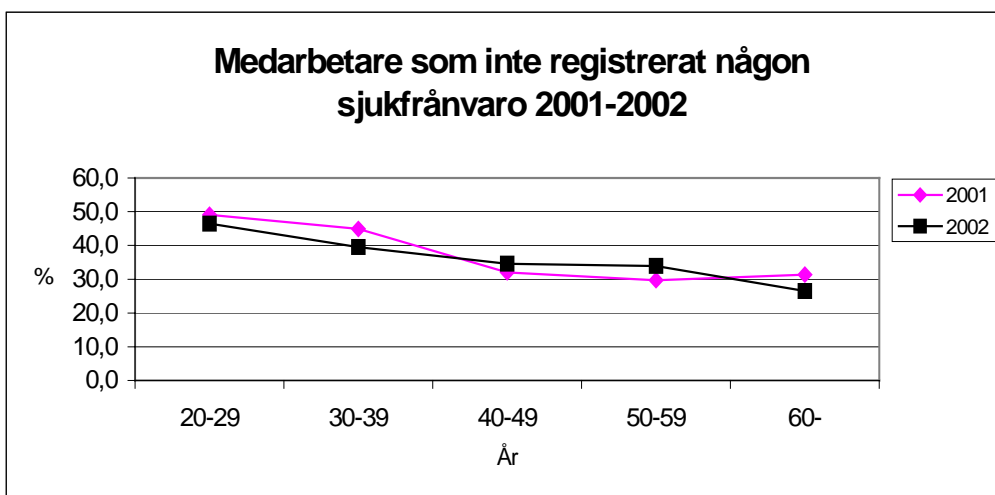
Sjukfrånvaro utifrån verksamhetsområde

Av de totala sjukskrivningarna om 11,5 procent ses en skevhet mellan olika verksamhetsområden. Inom vård och omsorg uppgår sjukskrivningen till 14,9 procent, vilket är en ökning med en procentenhet jämfört med föregående år. Inom förskolan ses en ökning från 11,5 till 12 procent. Glädjande är att skolan och individ/familjeomsorgen fortsätter att ha en förhållandevis låg sjukfrånvaro, 5,9 respektive 4,4 procent. Vad gäller administrationen, samhällsbyggnad, kultur- och fritid ses rejäla sjukfrånvarosänkningar. Värt att kommentera är att dessa grupper är förhållandevis små varpå t.ex. en eller ett par långtidssjukskrivningar slår hårt i statistiken.



Medarbetare som inte varit sjukskrivna

Granskar man de olika åldersgrupperna utifrån de som inte har någon sjukfrånvaro blir resultatet något annat. Här är det de yngre grupperna som procentuellt har den högsta närvaron. Totalt för alla månadsavlönade är det 33 procent som inte redovisat någon sjukfrånvaro för 2002, vilket är en minskning med 0,8 procentenheter jämfört med föregående år.



Sjukskrivningsintervall

I likhet med övriga riket är det långtidssjukskrivningarna som utgör den största delen av sjukfrånvaron i Trosa kommun. Av den totala sjukskrivningen står idag långtidssjukskrivningen för 68 procent, d.v.s. 91 dagar och längre. Intervallet 15-90 dagar utgör drygt 18 procent. Perioden 2-14 dagar står för knappt 13 procent. Karensdagen utgör endast en dryg procent av de totala sjukskrivningarna.

Sjukskrivningsintervall %	2000	2001	2002
1-dag (karens)	1,6	1,2	1,3
2-14 dagar	14,4	12,2	12,7
15-90 dagar	16,7	14,7	18,4
91- dagar	67,3	71,9	67,6

Långtidssjukskrivning

Samtliga 49 långtidssjukskrivna är kvinnor. 35 personer har varit sjukskrivna över ett halvår och 28 över ett år. Sex personer har varit sjukskrivna i över två år. En hög andel av de som varit sjukskrivna i mer än ett år arbetar inom vård/omsorg och förskolan.

Sjukfrånvaro t.o.m. dec. 2002	Vård / omsorg	Förskola	Barn-omsorg	Övriga	Totalt	Ej längre sjukskrivna	Förändring föreg. år
20-29 år	2	1	1	-	4	-	+4
30-39 år	4	2	3	1	10	-1	-1
40-49 år	6	3	5	2	16	-4	+4
50-59 år	6	4	4	2	16	-2	+2
60- år	2	1	-	-	3	-1	+1
<i>Totalt</i>	<i>20</i>	<i>11</i>	<i>13</i>	<i>5</i>	<i>49</i>	<i>-8</i>	<i>+10</i>
<i>Ej längre sjukskrivna</i>	<i>-3</i>	<i>-2</i>	<i>-3</i>	<i>-</i>	<i>-8</i>		
<i>Förändring föreg. år</i>	<i>+9</i>	<i>+5</i>	<i>-2</i>	<i>-2</i>	<i>+10</i>		

Av de som var långtidssjukskrivna för ett år sedan är åtta personer inte längre sjukskrivna, fyra har återgått till arbetet, två har slutat och två har gått i pension. Trots detta har antalet långtidssjukskrivna ökat med tio personer (nettoökning). Ökningen märks främst inom vård/omsorg (+9) samt inom samt inom skolan (+5). Den högsta procentuella ökningen står gruppen 20-29 åringar för (+4), men det har också skett ökning för personer i åldersintervallet 40-59 år.

Jämställdhetsboks lut

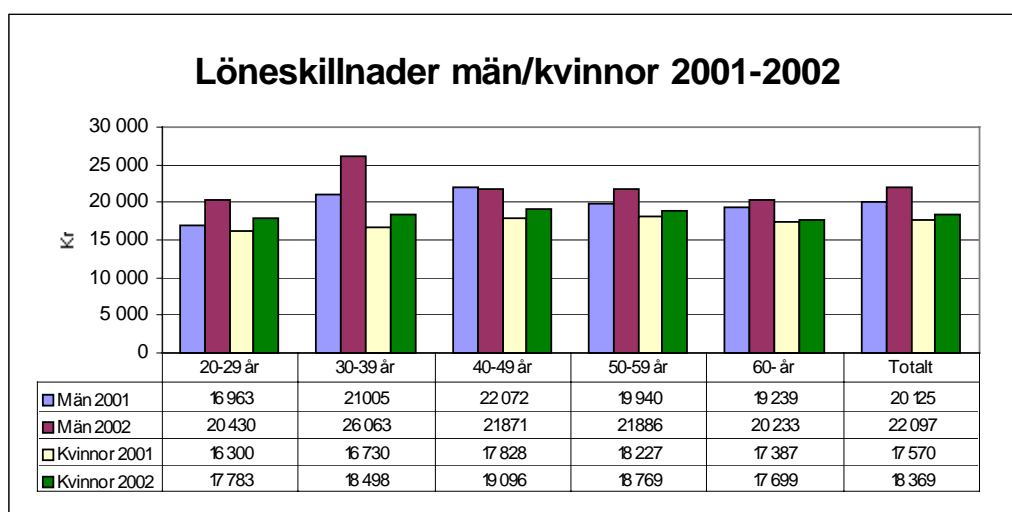
Den 1 januari 2001 ändrades *jämställdhetslagen* i syfte att anpassas till EG-rätten samt stärka rätten till lika behandling oavsett kön. Den nya jämställdhetslagen kräver bl.a. en årlig lönekartläggning i syfte att upptäcka, förebygga och åtgärda osakliga löneskillnader. Där ska både lika och likvärdiga arbeten jämföras och eventuella löneskillnader analyseras. Om man i den analysen hittar löneskillnader som inte kan förklaras med könsneutrala argument är arbetsgivaren skyldig att upprätta en handlingsplan för jämställda löner. De åtgärder som anges ska därefter vidtas så snart som möjligt och senast inom 3 år.

I Trosa kommuns jämställdhetspolicy antagen av kommunfullmäktige finns följande övergripande mål fastställda för jämställdhetsarbetet i Trosa kommun:

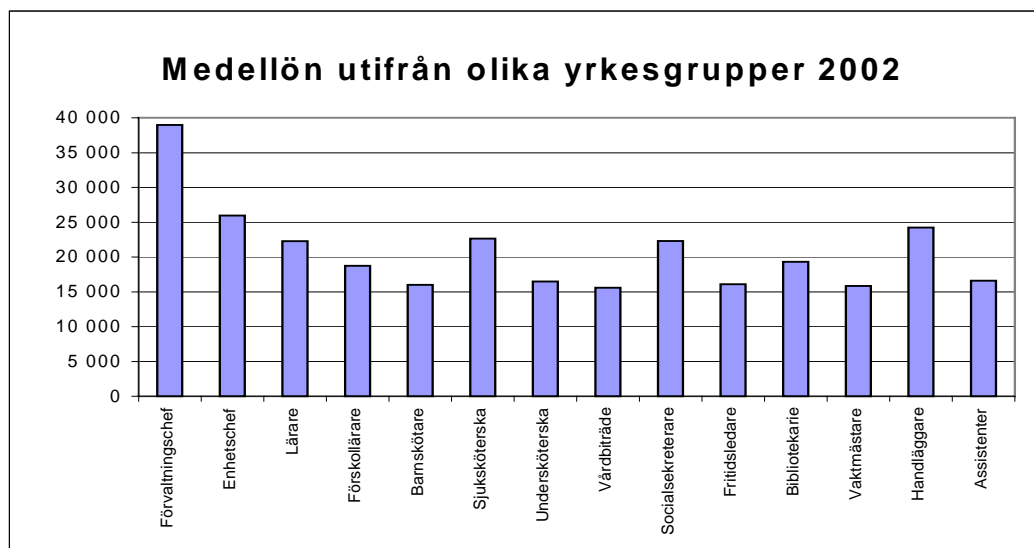
- Alla anställda skall oavsett kön ha lika rätt i fråga om arbete, lön, anställning- och andra arbetsvillkor samt utvecklingsmöjligheter.
- Kommunens anställda och förtroendevalda skall verka för ökad jämställdhet genom att i sin kontakt med människor, främst barn och ungdom, föra fram ett jämställt synsätt.

De två viktigaste verktygen i arbetet mot jämställdhet är medarbetarsamtal och lönesättning. Vid de årliga *medarbetarsamtalen* diskuteras såväl målen för verksamheten och uppnådda resultat som kompetensutveckling och arbetsmiljö. *Lönesättningen* ska ta hänsyn till arbetskraven, den individuella prestationen och marknadsfaktorer. Den individuella prestationen bedöms efter kriterier som förvaltningarna gemensamt tagit fram. Trosa kommun har under de senaste två åren arbetat för att skapa en decentraliserad och differentierad lönesättning. Successivt sker också förbättringar av kriterier liksom mer systematiska löne- och utvecklingssamtal för att få en trovärdig lönesättning och ett aktivt nyttjande av löneinstrumentet i verksamhetens förbättringsarbete. Under 2003 kommer Trosa kommun arbeta vidare med denna lönepolitik/-strategi.

Medellönen för månadsavlönade var den 1/11-2002 18 369 kr/mån för kvinnorna och 22 097 kr/mån för männen. Det innebär att kvinnornas medellön är 83,1 procent av männens. Vid föregående års mätning var denna siffra 87,3, varpå det har skett en ökning mellan könen löner med fyra procentenheter. Skillnaden beror i huvudsak på att män och kvinnor finns inom olika yrkesområden. Ökningen beror i första hand på att det tillkommit män på chefsbefattningar och handläggartjänster och eftersom det är så få män som arbetar i kommunen slår det hårt i statistiken.



Undersöks de olika yrkesgrupperna finner man kvinnorna i främst låglöneyrkena. Det finns i stort sett inga män i yrkena barnskötare, undersköterska, vårdbiträde, fritidsledare och assistenter, som är de yrkesgrupper som har de klart lägsta lönerna. Männerna finns uteslutande inom yrkesgrupperna lärare, handläggare och chef.



Glädjande nog är kvinnorna överrepresenterade i kommunens ledning. Kommunchefen är en kvinna och bland förvaltningscheferna eller motsvarande är fem kvinnor och en man – en tjänst är vakant. Enhetscheferna domineras även de av kvinnor. Här finns tolv kvinnliga chefer och åtta manliga.

Även om männens föräldraledighet ökat något de två senaste åren ses inga tydliga tecken på att skillnaden mellan könen krymper i någon större omfattning. Männerna tar ut 16,5 procent av den totala föräldraledigheten, vilket är en ökning med knappt en procentenhet mot föregående år. Vad avser enbart ledighet för tillfällig vård av barn är skillnaden mindre – här är männens ledighet dryg en tredjedel av kvinnornas.

Till kommunfullmäktige i Trosa kommun

Revisionsberättelse för år 2002

Vi har under år 2002 granskat kommunens styrelse och nämnders verksamhet och i vår roll som lekmannarevisorer i TROBO även verksamheten i detta företag.

Granskningen har såvitt avser kommunen utförts enligt kommunallagen, god revisionssed i kommunal verksamhet och kommunens revisionsreglemente.

Revisionen har inriktats på en översiktlig granskning av nämnderna och styrelsen med syfte att bedöma deras ledning, styrning, uppföljning och kontroll. En fördjupad granskning har skett av personalfrågorna med syfte att genomlysna hur kommunstyrelsen styr, leder och följer upp verksamheten med avseende på personalen som resurs samt vidtagna åtgärder vad gäller sjukfrånvaron. En fördjupad granskning har också genomförts av ekonomi- och verksamhetsstyrningen inom Humanistiska nämnden. Vidare har räkenskaperna - delårsrapport, årsbokslut och årsredovisning - samt den interna kontrollen granskats.

Omfattningen av de granskningsinsatser som genomförts redovisas i bilagan "Revisorernas redogörelse". Till revisionsberättelsen bifogas också de sakkunnigas rapporter.

Marginalerna i den fastställda budgeten för 2003 är ytterst begränsade och de prognoser som nu görs över den samhällsekonomiska utvecklingen visar på en betydligt svagare utveckling av skatteintäkterna. Åtgärder måste vidtas för att möta denna intäktsförsvagning. Kommunens första prognos för 2003 visar därtill på fortsatt ökade kostnader och befarade underskott inom verksamheterna. Vi vill understryka kommunstyrelsen uppsiktsplikt och nämndernas ansvar för en god intern kontroll samt skyldighet att tillse att givna budgetramar hålls.

Vi tillstyrker att styrelsen och nämnder samt de förtroendevalda i dessa organ beviljas ansvarsfrihet. Vi tillstyrker också att kommunens årsredovisning godkänns. Den är upprättad i enlighet med den kommunala redovisningslagen och god redovisningssed.

Trosa 2003-04-10

Jan-Olof Gustafsson

Curt Collin

Christer Pålsson

Anita Gustafsson

Tommy Fogelberg

Till revisionsberättelsen hör bilagorna: Revisorernas redogörelse, De sakkunnigas rapporter 1-6, Granskningsrapporter från lekmannarevisorerna i TROBO