

INNEHÅLLSFÖRTECKNING	Sida
Politisk kommentar	1
Förvaltningsberättelse	4
Ekonomisk analys	8
Kommunen	
Resultaträkning	14
Nothänvisningar till resultaträkning	15
Finansieringsanalys	17
Nothänvisningar till finansieringsanalys	18
Balansräkning	19
Nothänvisningar till balansräkning	20
Driftsredovisning	24
Investeringssammandrag	25
Redovisningsprinciper	27
Koncernen	
Resultaträkning	28
Nothänvisningar till resultaträkning	29
Finansieringsanalys	31
Nothänvisningar till finansieringsanalys	32
Balansräkning	33
Nothänvisningar till balansräkning	34
Redovisningsprinciper	37
Kommunstyrelse, inkl politisk verksamhet	38
Samhällsbyggnadsnämnd, exkl. teknisk verksamhet	42
Samhällsbyggnadsnämnd, teknisk verksamhet	46
Ekologi och folkhälsonämnd	49
Humanistisk nämnd, skola, barnomsorg	52
Humanistisk nämnd, individ och familjeomsorg	57
Vård- och omsorgsnämnd	61
Kultur- och fritidsnämnd	64
Revisorernas redogörelse	68
Personalekonomisk redogörelse	70
Revisionsberättelse för år 2003	

Bokslutskommentarer 2003

Ansvarsutredningen pekar på att den demografiska utvecklingen ofrånkomligen kommer att påverka omfattningen och inriktningen av de offentliga insatserna på längre sikt. Det är i stort sett enbart den tillväxt som beror på antalet arbetande timmar i samhället, som genom utvecklingen av skattebasen ger utrymme för ökad kommunal verksamhet. Detta ställs mot en utveckling där medborgarna vill ta ut de produktivitetsvinster som kan uppstå i mer fritid, och arbetstidsförkortning. Inträdet på arbetsmarknaden efter avslutad utbildning förskjuts ytterligare uppåt i åldrarna.

Den ekonomiska politiken och arbetsmarknadens funktionssätt står inför stora utmaningar. När den arbetande andelen av befolkningen minskar skall allt färre försörja allt fler. Att öka antalet individer i arbetsför ålder som faktiskt står till arbetsmarknadens förfogande är avgörande för framtida uppgifter. En halv miljon förtidspensionerade och 300.000 personer som uppbär sjukpenning varav 125.000 långtidssjukskrivna, är redan idag en betydande resurspress på hela den offentliga sektorn. Höga ohälsotal innebär att stora resurser inte tas tillvara på arbetsplatserna. Detta är inte förenligt med bevarad samhällsekonomisk balans och riskerar därför att underminera våra andra välfärdsåtaganden. Att vända den här utvecklingen är vår största utmaning och den måste vi klara. Och hur ser situationen ut i Trosa på dessa områden.

Personalförsörjningen

Rörligheten bland personalen ligger på 8,9 %, vilket är under snittet med jämförbara kommuner. Ser man till tidningsrubriker kan man lätt bibringas en annan uppfattning varför det är viktigt att lyfta fram rörligheten som en del i de politiska kommentarerna.

När det gäller personalförsörjningen på sikt är rekryteringsbehovet konstant mellan 7-9 personer per år om inga större förändringar sker. Men efter 2007 kommer våra rekryteringsbehov att öka markant, 15-25 medarbetare per år behöver då att rekryteras varför vi i nästa treårsbudget måste se över de framtida behoven. Hänsyn måste också tas till att den faktiska pensionsåldern snarare är 62 än 65 år vilket gör att behoven är större i praktiken. Redan 2004 förstärker vi personalkontoret med ytterligare en personalsekreterare för att möta kraven.

Ohälsotalen

En av de viktigaste uppgifterna för oss när vi vann valet, var att pressa ner sjukskrivningarna, och vi ser ett trendbrott i den personalekonomiska redovisningen. Den totala sjukfrånvaron är i dag 9,1%, vilket är en minskning från föregående år med drygt 2 %. Inom Vård och Omsorg är minskningen hela 4% vilket till stora delar beror på deltidssjukskrivningar. Även antalet medarbetare som inte redovisat någon sjukfrånvaro har ökat jämfört med föregående år. Även när det gäller långtidssjukskrivningarna minskar antalet med sex personer. Bland de 43 långtidssjukskrivna är 17 medarbetare deltidssjukskrivna d.v.s. 40 %, vilket är glädjande. För ett år sedan var det 26%. Ju flera som delvis är kvar på sin arbetsplats desto större förutsättning att komma tillbaka, vilket även forskning på området visar. Även när det gäller nettoarbetstiden har det skett ett trendbrott. Från att nettoarbetstiden har minskat i fyra år har en ökning nu skett med 2 % och den största förklaringen är att sjukfrånvaron vikt nedåt men även att rehabiliteringen av långtidssjuka har ökat. Av de som var långtidssjuka för ett år sedan är 14 personer inte längre sjukskrivna.

Omläggning av den ekonomiska politiken

Under året har vi gjort en omläggning av den ekonomiska politiken så att vi numera fastställer budgeten i juni istället för i november. Under våren innebar det att ett stort fokus lades på ekonomifrågor. Bokslut, budgetuppföljning och budgetarbetet skedde i princip samtidigt. Det tror jag också var en av förklaringarna till att vi i ett tidigt skede fick upp de förväntade underskott för nämnderna redan på våren. Det ledde till att vi genomförde det största stoppaketet i kommunens historia från maj och fram till årsskiftet. Ett prövningsutskott bestående av KS presidium utsågs som prövade alla utgifter. Stoppaketet omfattade vakansprövning, inköpsstopp, stopp för tjänsteköp och för utökade lokaler samt investeringsstopp för alla nämnder. Min bedömning är att stoppaketet gav ca 7-8 miljoner i bättre utfall än vad vi skulle ha haft annars.

Bara två nämnder, humanistiska nämnden och vård och omsorgsnämnden, gick med underskott. Under hösten beslutade KS att genomföra en genomlysning av verksamheten inom vård och omsorg. Sammanfattningsvis pekar genomlysningen på att det finns en bra förbättringspotential och möjlighet att hålla budgeten i framtiden. Vi tog även fram en genomlysning av hemtjänsten som pekade i samma riktning. När det gäller HUM fördelar sig underskottet lika mellan Individ och familjeomsorg och skola barnomsorg. När det gäller individ och familjeomsorg rör det sig huvudsakligen om institutions-, och familjehemsplaceringar. För skola barnomsorg förklaras underskottet med flera barn än budgeterat samt att en del av statsbidraget för personalförstärkningar fick återbetalas då kriterierna inte uppfyllts. Jag ser stora problem för HUM att hålla budgeten så länge som statsbidraget för personalförstärkningar har nuvarande regelverk. En förändring från regeringen är aviserad och nödvändig men när i tiden den kommer att genomföras är oklart. Om befolkningsökningssporten på 2,8 Mkr delats ut i årets bokslut borde den ha gått till HUM, för att verksamheten tagit emot flera barn än planerat. HUM:s underskott hade då stannat vid hälften.

Prognosproblem

I mitt budgettal i juni 2003 sa jag ”att om någon i november 2001 hade sagt till mej att vi skulle vara på väg mot en förlust i storleksordningen 24 miljoner 2004 skulle jag inte ha tagit detta på allvar. I planen för 2004 beräknades ett överskott på drygt 15 mkr med 20 öre i lägre skatt. Ännu mindre skulle jag ha trott på vederbörande den 30 augusti 2002 när delårsrapporten för innevarande år pekade på ett överskott på 8,6 mkr, en förbättring jämfört med motsvarande resultat för år 2001 med 2,9 mkr”.

Befolkningsökning.

Enligt ÖP från år 2000 skulle vi öka antalet personer med ca 2000-3.000 under 10 år, vilket innebär en ökning om ca 250 personer per år. I budget för 2002 anges en befolkning på 10.630 personer för år 2004 vilket skulle ge ett betydligt bättre skatteutfall än de 10.521 personer som faktiskt var folkbokförda i Trosa 1 november 2003. Nu har vi sänkt befolkningsprognoserna med 140 personer i budgetanvisningarna för 2005, och vi får därmed en bättre överensstämmelse. En av de viktigaste faktorerna för kommunens befolkningsutveckling är bostadsbyggandet. Vi har gett direktiv till vårt bostadsbolag att bygga 200 lägenheter. Trobo har idag 300 personer i bostadskö. Trobo kommer att bygga etappvis vilket medför en minimering av ekonomiskt risktagande.

Skatt och kostnadsutveckling.

I budgeten för år 2000 skriver ekonomichefen att ”Den gynnsamma skatteutvecklingen har inneburit att kommunens verksamhet under 1999 tillförts medel med ca 13,6 Mkr och för år 2000 tillförs medel med 9,3 Mkr samt att en skattesänkning möjliggörs år 2000”. Budgeten

för 2001 har ungefär samma positiva tongångar Ekonomichefen skriver ”att en positiv resultatutveckling underlättas av en fortsatt god utveckling av skatteintäkterna”. Då prognostiserades ett skatteuttag på 20:28, en minskning av skatteuttaget med 40 öre. Först i budget 2002 föreslås att skattesänkningarna skjuts framåt. Skatteintäkterna ökade med 61 Mkr (24%) mellan 1998-2002. I årets bokslut finns avvikelserna i finansförvaltningen och då främst kommunalskatten och generella statsbidrag (skattenettet) med 2,2 mkr lägre än budgeterat. Vidare har anslaget för befolkningsökning +2,8 miljoner ej fördelats på verksamheterna.

I budgetanvisningarna och i den nya ekonomistyrmodellen för 2005 läggs förslag för att möta olika prognoser och omvärldsstyrda kostnadsökningar.

Den starka kostnadsutveckling som vi haft under senare år har bromsats. De procentuella kostnadsökningarna närmar sig nu mer långsiktigt hanterbara nivåer, vilket innebär att vi har tagit ett stort steg mot en ekonomi i balans. Verksamhetens nettokostnader ökade med 3,1% under 2003, vilket är mycket lägre än 2002 då nettokostnaden ökade med 7%. Men vi kan inte slå oss till ro med detta. De närmaste åren kommer att vara avgörande för hur kommunen skall utvecklas på sikt.

För att få en bild över det skenande kostnadsläget som enligt vår mening berodde på peng- och checksystemens effekter så ger jag två exempel mellan åren 1998-2002:

- I skolan ökade kostnaden per elev i grundskolan från 35 075 till 59 292, 57%.
- I hemtjänsten ökade nettokostnaden per timme från 280:- 377:-, 35%.

I november beslutade vi om att ta en tilläggsbudget för 2004 som innehöll en skattehöjning om 1 kr för år 2004. Tillväxten viker i landet och många kommuner tillsammans med oss blev tvungna att höja skatten. Jag har tagit ut ett axplock av grannkommuner för att få en jämförelse:

Södertälje	60öre
Nykvarn	92öre
Salem	70öre
Nyköping	1 kr
Strängnäs	50öre
Katrineholm	50öre

Och vi är inte unika på något sätt med vår skattehöjning på 1 krona. Men det är självklart så att med det kärva ekonomiska läge som kommunsektorn har drabbat detta även Trosa. Inför 2004 beräknar kommunförbundet att det behövs 13 miljarder för att klara kommunernas ekonomiska läge. Regeringen har också uppmärksammat detta och lägger därför in sysselsättningsstödet i statsbidraget. Detta gör att kommunernas behov stannar på 8 miljarder. Kommunförbundet gör samma bedömning av konjunkturutvecklingen som i höstas. Den internationella konjunkturen stärks och via en starkt export så ökar successivt efterfrågan i svensk ekonomi. Men uppgången är relativt långsam och modest. Kommunförbundet bedömer att BNP ökar med drygt 2 procent i år och med drygt 2,5 procent nästa år. Utvecklingen på arbetsmarknaden är dock svagare än vad som tidigare bedömdes. Det medför att lönerna ökar långsammare och att sysselsättningen fortsätter att minska även i år. Situationen på arbetsmarknaden förbättras normalt sent i en konjunkturuppgång. Mot slutet av 2004 väntas sysselsättningen vända uppåt och 2005 bedöms den åter öka.

Greger Tidlund
Kommunalråd

Förvaltningsberättelse

Kommunen växer

Den 31 december 2003 var 10 565 personer folkbokförda i Trosa kommun, vilket är en ökning med 51 personer under året. Bakom denna nettoökning står både ett positivt inflyttningsnetto och ett födelseöverskott. Flyttrörelserna är omfattande i kommunen, vilket innebär att efterfrågan av kommunal service förändras under året i större omfattning än vad nettoökningen ger intryck av.

År	Folk- 2003	Folk- Mängd	Folk- ökning	Levande födda	Döda	Födelse- överskott	In- flyttade	Ut- flyttade	Flytt- netto
Trosa	10 565	51	101	91	10	564	521	43	

Bostadsbyggandet börjar öka. Under 2003 har kommunen fastställt sex detaljplaner, bland annat Augustendal i Trosa som inrymmer fjorton nya villatomter samt Bråtagatan i Trosa som inrymmer ny mark för industriändamål.

Ansökningar om bygglov blir allt fler och kommunens tomtkö växer. Kommunen säljer fortlöpande villatomter, under 2003 nio tomter vid Bäckens gårde. Trosabygdens Bostäder AB som är kommunens allmännyttiga bostadsföretag, har också stark efterfrågan på sina lägenheter och planering har påbörjats för att bygga fler hyresrättslägenheter.

Investeringsstakten är fortsatt hög. Under perioden 1992 – 2003, efter delningen från Nyköpings kommun, har Trosa investerat 343 mkr varav 41 mkr det senaste året. Detta innebär stora påfrestningar på ekonomin genom att de årliga avskrivningarna ökar.

Händelser och viktiga frågor under året

Trosa våtmark invigdes i juni av miljöminister Lena Sommestad. Inom kommunen finns nu Trosa och Vagnhärads våtmarker för avloppsrening. Därigenom har utsläppen av gödande ämnen och smittämnen till Trosaån och stadsfjärdarna minskats.

I augusti invigdes den nybyggda Tomtaklinskolans av utrikesminister Anna Lindh. Skolans ledningsorganisation på enhetsnivå förändrades från hösten 2003. Rektorer på förskolor och grundskolor delades in i två geografiska områden, Trosa och Vagnhärad, med gemensamt ansvar för respektive område. Inom ramen för riktat statsbidrag, för personalförstärkning inom skolan, har åtta kulturpedagoger anställts från hösten för att arbeta på skolorna med bild, musik, drama, litteratur, dans, film och IT. I januari infördes allmän förskola för 4-5 åringar.

Vi ser en utökning av vårdbehovet enligt hälso- och sjukvårdslagen. Det blir fler äldre i eget boende samt särskilda boenden som lider av flera sjukdomar samtidigt. Förstärkning/omfördelning av personalbemanningen på äldreboendena behöver göras för att nå balans mellan omvårdnadsbehov och personal.

Kommunstyrelsen har på fullmäktiges uppdrag tagit fram en ny ekonomistyrmodell som antogs av fullmäktige i juni. Den nya styrmodellen ska gälla från och med 2005, men kommer

att utvecklas successivt. Ekonomistyrmodellen tydliggör de enskilda nämndernas ansvar och inga tilläggsanslag kommer att beviljas under åren. Nya finansiella mål har fastslagits. Vidare har kommunstyrelsen utrett en kommunalisering av måltids- och städverksamheten samt löneadministrationen. De organisationsförändringar som en kommunalisering innebär, kommer att träda i kraft under 2005. Under våren 2004 utreds detaljerna för detta.

Under hösten har kommunens nya hemsida publicerats, kommunens växel har uppgraderats.

Arbetsmarknadsläget i Trosa kommun är fortsatt gott. Enligt arbetsmarknadsverket AMS, var 157 personer arbetslösa (2,7%) och 26 personer (0,4%) i arbetsmarknadsåtgärder under januari 2003. Av dessa var antalet ungdomar, 18-24 år, 39 arbetslösa (5,7%) och fyra var i arbetsmarknadsåtgärder (0,6%). Ansvaret för arbetsmarknadsfrågorna fanns hos kommunstyrelsen, men verksamheten har överförts till socialkontoret 2003. 2004 flyttas ansvaret till Humanistiska nämnden. Syftet är att uppnå en bättre samordning mellan olika arbetsmarknadsåtgärder och socialtjänstens insatser.

Trosa kommun har åter ett avtal med Integrationsverket om flyktingmottagande sedan 1 januari 2003. Avtalet omfattar 15 flyktingar, och då är också de flyktingar med anknytningar till tidigare flyktingar inräknade.

Vi har tagit emot 20 flyktingar under 2003. De flesta har begärt att få komma till Trosa kommun, därför de har släkt och vänner här, men den främsta orsaken till att de fått uppehållstillstånd har varit humanitära skäl. De har sökt uppehållstillstånd i flera år och till slut fått permanent tillstånd. Under tiden har de bott i kommunen hos släkt och vänner. Dessa personer ville bo i Trosa kommun, och det hade troligen inte varit möjligt, om vi inte hade haft avtal med Integrationsverket. Om de ändå hade bosatt sig här hade Trosa kommun inte fått någon introduktionsersättning från Integrationsverket.

De som kommit till Trosa kommun under 2003 kommer från Irak, Bosnien-Hercegovina, Serbien-Montenegro samt Somalia.

Två nya chefer till kommunledningen, skolchef Eva Stormgaard och ekonomichef Margareta Smith, har börjat sina uppdrag i början av året. Rekrytering till den vakanta Kultur- och fritidschefstjänsten har inte gjorts. Skol- respektive samhällsbyggnadschefen har delat på ansvaret för kultur och fritid sedan maj.

Personal

Sjukfrånvaro utifrån ålder i %	1999	2000	2001	2002	2003 ¹
-29 år	2,0	1,8	2,3	8,3	7,2
30-49 år	5,9	7,7	11,9	12,3	7,7
50- år	8,5	10,5	10,2	11,9	10,8
Totalt	6,5	8,3	11,1	11,5	9,1

Ett positivt trendbrott har skett gällande sjukfrånvaron. I dag uppgår den totala sjukfrånvaron till 9,1 procent, vilket är en minskning från föregående år med drygt två procentenheter. Minskningen har skett inom samtliga ålderskategorier. Högst sjukfrånvaro har medarbetarna över 50 år.

¹ Sjukfrånvarostatistiken för 2003 mäts i timmar istället för i dagar som tidigare år. Detta innebär att den totala sjukfrånvaron minskar med 0,3 procentenheter jämfört med mätningar i dagar.

Sjukfrånvaro utifrån kön i %	1999	2000	2001	2002	2003 ¹
Man	3,1	3,4	10,9	3,5	2,2
Kvinna	6,9	9,1	11,1	12,1	10,0
Totalt	6,5	8,3	11,1	11,5	9,1

Kvinnorna har under de senaste två åren stått för en betydligt högre sjukfrånvaro än männen. Kvinnorna har en sjukfrånvaro som uppgår till tio procent, männen lite drygt två procent. Dessa olikheter har förutom år 2001 funnits mellan könen sedan 1999. Eftersom männen är få slår förhållandevis få långtidssjukskrivningar hårt i statistiken, vilket också är förklaringen till rådande utfall 2001.

Sjukfrånvaron över 60 dagar står för 71,4 procent av den totala sjukfrånvaron, vilket är en minskning med sex procentenheter sedan år 2001.

Den 31/12-2003 är totalt 43 personer långtidssjukskrivna, vilket är en minskning med sex personer jämfört med samma tidpunkt föregående år. Minskningen ses främst inom vård- och omsorg samt till viss del inom förskolan. Skolan står emellertid för en viss ökning. Det är övervägande personer över 50 år som är långtidssjukskrivna. Idag är det mycket få personer under 30 år som är långtidssjukskrivna. Ännu ett glädjeämne är att det idag är betydligt färre som är helt sjukskrivna. Bland de totalt 43 långtidssjukskrivna är 17 medarbetare deltidssjukskrivna d.v.s. 40 procent. Denna siffra var för ett år sedan 26 procent. Det är främst vård- och omsorg som står för deltidssjukskrivning (cirka 50 procent).

Personalkostnadernas utveckling

De totala personalkostnaderna för 2003 uppgår till 193 963 Tkr, vilket motsvarar 47 procent av den totala verksamhetskostnaden. Personalkostnaderna har sedan föregående år stigit med 13 119 Tkr, vilket är en ökning med 7,3 procent. Detta beror för det första på att lönerna inom skola- och förskola samt vård- och omsorg stigit utifrån gällande avtal med fyra respektive fem procent. För det andra har personaltätheten inom skolan bidragit till ökade kostnader (dock även stigande intäkter genom de så kallade Wärnerssonspengarna²). För det tredje har behovet inom främst vård- och omsorg samt individ- och familjeomsorgen ökat.

Kommunens ekonomiska utveckling

Kommunens arbete under 2003 har präglats av kommunens kärva ekonomiska situation. Flera fördjupade uppföljningar av ekonomin har genomförts. Kommunens ekonomiska läge föranledde kommunstyrelsen att i maj månad föreslå fullmäktige att införa en rad akuta åtgärder för att bromsa en accelererande kostnadsutveckling. Det så kallade stoppaketet omfattade vakansprövning, inköpsstopp, stopp för tjänsteköp och för utökade lokaler samt investeringsstopp för alla nämnder.

Den starka kostnadsutveckling som Trosa kommun har haft under senare år har bromsats. De procentuella kostnadsökningarna närmar sig nu mer långsiktigt hanterbara nivåer, något som trots allt kan betraktas som ett första steg mot en balanserad ekonomi. En stor risk finns dock att årets ”stoppaket” medfört att arbeten som skulle ha utförts, inköp som skulle ha gjorts, etc har skjutits upp till 2004 och att kostnadsökningarna kommer att stiga igen.

Verksamhetens nettokostnader ökade med 3,1% under 2003, vilket är en klart lägre nivå än föregående år (7%).

² Begreppet Wärnersson bygger på att kommunen får statliga intäkter då kommunen ökar personaltätheten inom skolan.

Den största avvikelser från budget återfinns hos vård- och omsorgsnämnden som överskrider sin budget med 9,8 mkr. En del av de ökade kostnaderna kan hänföras till ett utökat vårdbehov.

Kommunstyrelsen har genomfört en genomlysning av äldre- och handikappomsorgen för att finna verksamhetsanpassade åtgärdsförslag vars genomförande medför ökad tydlighet och kostnadseffektivitet i verksamheterna. En slutrapport kommer att presenteras 9 mars 2003

Taxorna för renhållning höjdes från 1 januari 2003 med 30% och för VA med 12 %. Taxans konstruktion stimulerar till vattenbesparing. Från 2004 kommer slamtaxan att höjas med 0-90% beroende på vilket slags tömning som avses.

Skattesatsen var oförändrad 20:68. En ny budgetprocess infördes som innebär att budget för nästkommande år överlämnades till fullmäktige för beslut redan i juni. Under hösten, i samband med nämndernas internbudgetarbete, reviderades budgeten och fullmäktige fattade beslut om en ny reviderad budget för 2004 där man beslutade att höja kommunalskatten med 1 krona till 21:68.

Personalkostnaderna, totalt 194 mkr, står för 47% av verksamhetens kostnader enligt resultaträkningen. Detta innebär att personalkostnadernas utveckling är helt avgörande för hur kommunen klarar sin ekonomi. Den genomsnittliga nettoarbetstiden har ökat till 71,5% vilket är ett trendbrott.

Utveckling och aktuella frågor

Allt tyder på att de närmaste åren kommer att präglas av kommunens ekonomiska läge. Inför budget 2005 kan fortsatt resursbrist förväntas och budgetarbetet måste leda till åtgärder för att klara kommunens långsiktiga ekonomi och balanskravet.

Sparbeting, sänkta ambitioner och skattehöjningar präglar verkligheten i kommuner och landsting i Sverige. De snäva ekonomiska ramarna sätter gränser för vad kommuner och landsting kan utföra av välfärdsuppdraget om de samtidigt ska ha en ekonomi i balans. Kommunernas och landstingens uppdrag och ambitionsnivå är inte fullt ut finansierade. Den konjunkturavmattning som tog sin början 2001 har medfört en långsammare tillväxt av skatteunderlaget. Det finns tecken på att konjunkturen nu sakta börjat vända uppåt. Trots detta spår Kommunförbundet att underkotten för kommunerna kommer att öka gradvis de närmaste åren.

Investeringsplanerna är mindre omfattande för kommande år.

Kommunen planerar för ett nytt reningsverk.

Planering för nya bostäder fortsätter bland annat med ca 100 nya hyresrätter i kvarteret Teologen i Trosa. Planering pågår också för nya bostäder i kvarteret Tummlaren i Trosa. Trosa Bostads AB har fått kommunens uppdrag att bygga de nya hyresrättslägenheterna.

Under våren 2004 ska flera utredningsuppdrag slutföras och resultatet av dem kommer att påverka såväl organisation som budget 2005. Utredningarna omfattar:

- Måltidsverksamheten
- Städverksamheten
- Löneserviceverksamheten
- Vård- och omsorgs/individ- och familjeomsorgens myndighetssamverkan
- Samhällsbyggnadsnämndens/tekniska utskottets myndighetsutövning
- Organisationsutredning för Kultur & fritidsnämndens verksamheter
- Finansiell samordning mellan Individ- och familjeomsorg, Försäkringskassa och arbetsförmedling

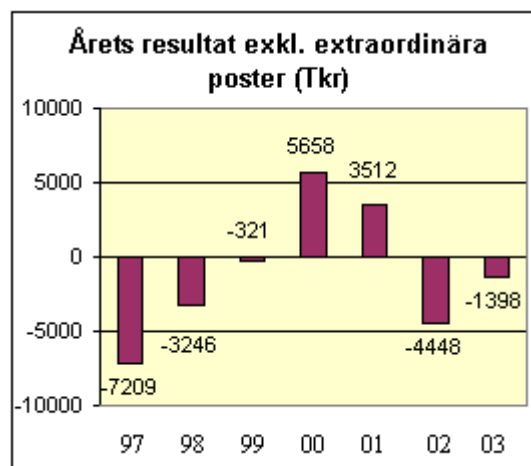
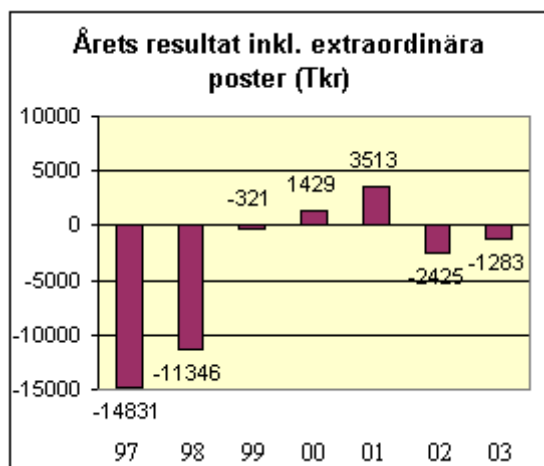
Kommunens ekonomiska resultat och finansiella ställning

Årets resultat

Trosa kommun får för året 2003 ett bättre ekonomiskt utfall än 2002.

Årets resultat 2003 uppgår till -1 283 tkr. Det underliggande resultat rensat från jämförelsestörande intäkter, realisationsvinster, utfaller med - 1 398 tkr.

Det är detta resultat som avstäms mot det lagstadgade balanskravet. För 2002 utgjorde motsvarande resultat -4 448 tkr. Det negativa balanskravsresultatet ska täckas inom två år. I kommunens budget för 2004 ska hela det negativa resultatet från 2002 samt årets negativa resultat (-5 846 tkr) täckas. Det budgeterade resultatet för 2003 uppgick till 3 965 tkr.



Verksamhetens nettokostnadsutveckling har varit högre än budget och skatteintäkterna har varit lägre än budgeterat.

I de prognoser, som har gjorts under året, har vi befarat ett mycket sämre resultat än det som redovisas i årets bokslut. Resultatet har förbättrats med 6,6 mkr sedan november månads prognos. Ett bättre utfall jämfört med novemberprognosen redovisar:

- Kommunstyrelsen (1,2 mkr), där kollektivtrafikens del av förbättringen är nära 0,9 mkr. Resterande förbättring, 0,3 mkr, beror på att ”stoppaketet” givit än större effekter än vad som tidigare förväntats.
- Ekologi- och folkhälsonämnden och Kultur och fritidsnämnden har båda förbättrat resultatet med 0,2 mkr sedan november.
- Humanistiska nämnden (1,1 mkr), där barnomsorg skola minskat budgetöverskridandet med 0,5 mkr och individ- och familjeomsorg med 0,6 mkr (institutionsplaceringar).
- Samhällsbyggnadsnämndens förbättring (0,5 mkr) är främst ökade intäkter för plan- och bygglov. Tekniska utskottet inklusive de affärsdrivna verksamheternas förbättring (1,2 mkr) består till största delen av anslutningsavgifter på VA-sidan.
- Pensionskostnaderna överskred budgeten i bokslut 2002 varför vi befarade ett stort överskridande även 2003. Utfallet blev en förbättring från prognos med 1,5 mkr.
- Kommungemensamma poster överskrider tidigare prognos -1,5 mkr och avser Trosas del av avsättning i avslutningsfond för Korslöt avfallsanläggning – deponi. (Kommunen delar kostnaden med Gnesta kommun.)
- Avskrivningarna utfaller 1,5 mkr bättre än prognos

- Skattnettot förbättras med 1,2 mkr beroende på att vi under årets använt oss av Kommunförbundets prognoser vid skatteberäkningen. I bokslutet har ESV:s prognos använts, i enlighet med Rådets för kommunal redovisning rekommendationer.

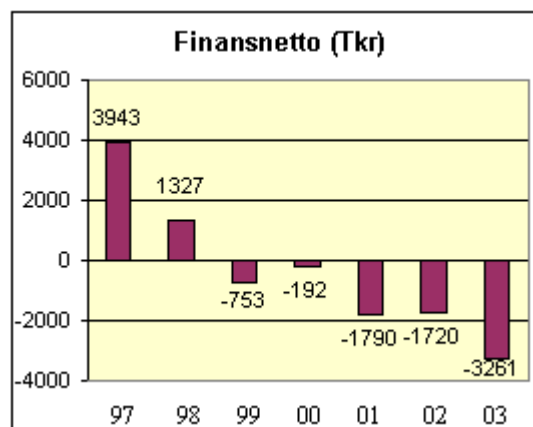
Finansnetto

Finansnettot, det vill säga skillnaden mellan finansiella intäkter och finansiella kostnader uppgår för år 2003 till -3 261 tkr.

Kostnadsräntor på upptagna lån och på avsättningar till pensioner är högre än de ränteintäkter på likvida medel och de räntebidrag som kommunen erhåller.

Finansnettot är sämre än föregående år på grund av kraftiga investeringar under åren.

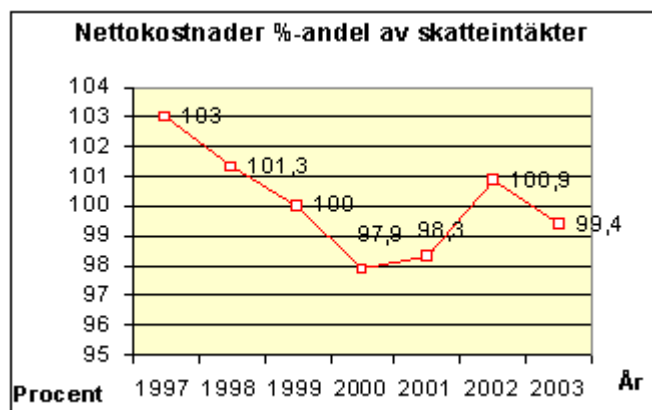
Finansnettot var budgeterat till -3,6 mkr och utfaller med 0,4 mkr lägre nettokostnad.



Verksamhetens nettokostnader

Verksamhetens nettokostnadsutveckling har varit högre än budgeterat. Efter eliminering av interna poster uppgår de externa verksamhetsintäkterna till 82,1 mkr, en ökning med 8,6% jämfört med föregående år. De externa verksamhetskostnaderna är 390,5 mkr, en ökning med 4,6 % från föregående år. Verksamheternas intäkter har influtit med 5,6 mkr mer än budgeterat, dock har verksamheternas kostnad överskridit anslagen med 16,7 mkr. Nettoavvikelsen mot budget är -8,4 mkr inklusive avskrivningar.

Ett av kommunens finansiella mål för en god ekonomiska hushållning är att nettokostnaderna ska utgöra maximalt 97 % av skatteintäkter, utjämnning och statsbidrag. Målet uppfylls inte för året 2003.



De redovisade personalkostnaderna uppgår till 194 mkr (180,8) en ökning med 7,3 % jämfört med 2002. Personalkostnadernas andel av verksamheternas bruttokostnad är 46,9 %, med variation för olika verksamheter. Andelen är låg p.g.a. kommunens utnyttjande av entreprenader. Trosa kommun har 523 månadsanställda, vilket är en minskning med en person från föregående år. Omräknat till årsarbetare blir antalet 470, vilket är en ökning med 15 från förra året.

Avskrivningarna uppgår till 18,6 mkr vilket är en ökning med 1,3 mkr från föregående år.

Budgetutfall

Driftredovisningen visar nämndernas och finansförvaltningens budget och redovisade utfall samt budgetavvikelseerna för respektive nämnd.

Resultaträkningen utvisar att verksamheternas nettokostnader för år 2003 uppgick till 327 mkr i relation budgeterade 318,6 mkr. Verksamheten blev alltså 8,4 mkr dyrare än planerat. Jämfört med år 2002 har nettokostnaderna ökat med 11,7 mkr.

Nämnderna uppvisar stora skillnader. Kommunstyrelsen redovisar ett positivt resultat med 3,4 mkr. Hälften av överskottet, relativt budget, avser Kommunikationer där kostnaderna blev lägre än föregående år. Orsaker för de resterande 1,7 mkr är främst besparingar i anslutning till det s.k. stoppaketet och allmän återhållsamhet.

För samhällsbyggnadsnämnden är totala budgetavvikelsen +1,4 mkr inklusive den tekniska verksamheten, främst har plan- och bygglovsverksamheten medfört ökade intäkter samt att stoppaketet har medfört minskade kostnader

Ekologi- och folkhälsönämnden redovisar ett överskott med +0,3 mkr.

För Humanistiska nämnden lämnar individ- och familjeomsorgen ett underskott på -2,1 mkr, i huvudsak hänförligt till ett fåtal dyra institutionsplaceringar av barn och ungdomar.

Barnomsorg och utbildning redovisar underskott med totalt -2 mkr, varav barnomsorg -0,5 mkr beroende på fler antal barn än budgeterat. Utbildning visar ett underskott på -1,2 mkr vilket orsakas av att antalet elever i grundskolan blivit fler än budgeterat samt att skolskjutskostnaderna blivit avsevärt dyrare än budgeterat. En del av 2002 års statsbidrag för personalförstärkning 0,6 mkr ska betalas tillbaka då kommunen ej uppfyllt kriterierna. Gymnasieskolan samt vuxenutbildningen visar ett positivt resultat på grund av färre elever än budgeterat.

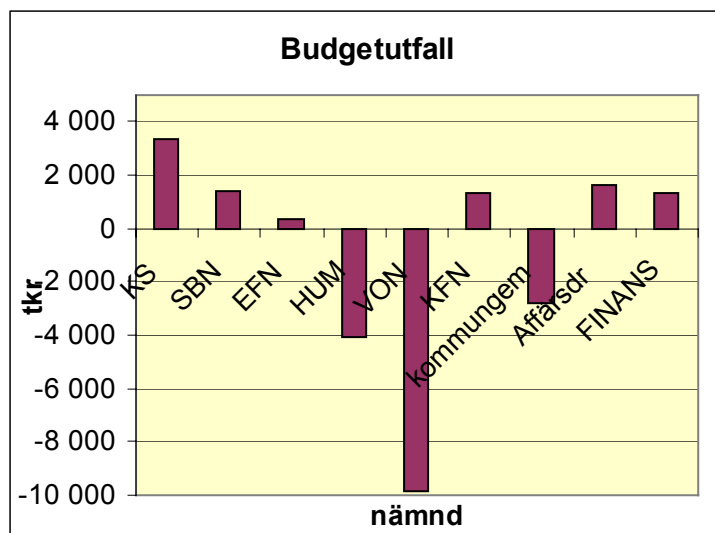
Vård- och omsorgsnämnden har den kraftigaste budgetavvikelsen -9,8 mkr. Intäkterna utfaller 0,2 mkr högre än budget. Verksamhetskostnaderna överstiger budget med 10 mkr. De prognostiserade underskottet ökade markant i samband med oktober månads uppföljning. Kommunstyrelsen har genomfört en genomlysning av äldre- och handikappomsorgen. En slutrapport kommer att presenteras 9 mars 2003

De största underskotten redovisar hemtjänsten -1,6 mkr, särskilt boende för äldre -3,2 mkr, LSS -1,8 mkr samt hälso- och sjukvård -2,2 mkr.

Kultur- och fritidsnämnden redovisar överskott med 1,3 mkr efter ett år präglat av återhållsamhet. De största överskotten visar ledning (ny kultur- och fritidschef har inte rekryterats under året), fritidsgårdar, musikskolan och biblioteken.

Den affärsdrivande verksamheten uppvisar totalt sett ett överskott relativt budget med 1,6 mkr och omfattar vatten, avlopp samt renhållning. VA-delen redovisar ett överskott på 1,9 mkr främst beroende på intäkter för anslutningsavgifter (2,5 mkr) samtidigt som avloppsstopp och vattenläckor ökat kostnadssidan med 0,4 mkr. Renhållningen visar underskott med 0,3 mkr beroende på hanteringen av farligt avfall som blivit avsevärt dyrare.

Finansförvaltningens avvikelser är främst skattenettot där kommunalskatt och generella statsbidrag utfaller 2,2 mkr lägre än budgeterat. Vidare har anslaget för befolkningsökning +2,8 mkr ej fördelats till verksamheterna. Avskrivningskostnaderna har blivit lägre än budgeterat.



KS Kommunstyrelsen
 SBN Samhällsbyggnadsnämnd inkl teknisk verksamhet
 EFN Ekologi. & folkhälsonämnd
 HUM Humanistisk nämnd
 VON Vård- & omsorgsnämnd
 KFN Kultur- & fritidsnämnd

Kommungemensamma kostnader inkl revision
 Affärsdrivande verksamhet
 Finansverksamhet

Sammandrag Budget – Avvikelser

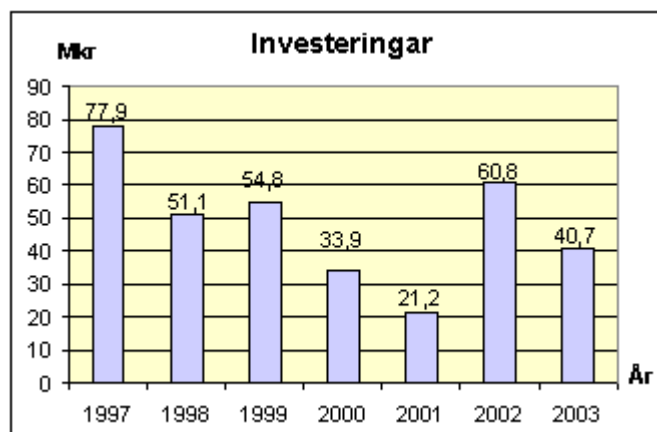
Budgeterat resultat ³	+ 6,1 mkr
Nämndernas budgetavvikelser	- 8,7 Mkr
Finansförvaltningens budgetavvikelser	+ 1,3 Mkr
Netto budgetavvikelser	- 7,4 Mkr
Årets resultat	- 1,3 Mkr

Investeringar

Årets investeringar uppgår till 40,7 mkr, vilket är lägre än budgeterad nivå 53,5 mkr.

De största investeringarna har gjorts i Tomtaklinskolan med 27,5 mkr samt i Tomtaklinskolans gymnastikhall med 3,7 Mkr. Av årets investeringar är 39,4 mkr avslutade investeringar och 1,2 mkr pågående investeringar som avslutas 2004 eller senare.

9,5 mkr i anslag för pågående investeringar föreslås överföras till 2004. Trosa kommuns investeringstakt är förhållandevis hög jämfört med andra kommuner.



Ekonomisk ställning

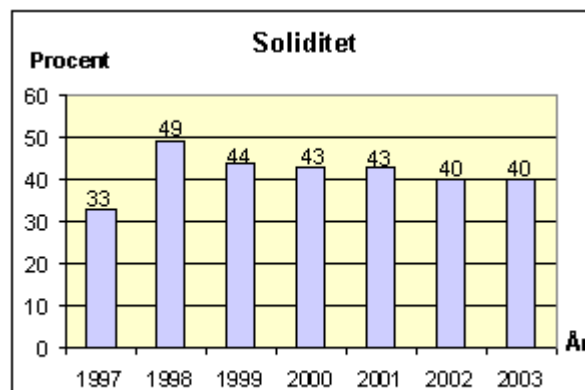
De totala tillgångarna ökade under året med 18,3 mkr. Anläggningstillgångarna ökade med 21,5 mkr, i första hand genom ökning av avslutade investeringar. Omsättningstillgångar samt finansiella anläggningstillgångar minskar med 3,2 mkr.

³ I det budgeterade resultatet för 2003 har -2,1 mkr (budgeterad del av det balanserade underskott från 2002) ränsats bort

Tillgångsökningen finansierades av

- Långfristiga skulderna har ökat med 14,3 Mkr.
- Kortfristiga skulder har minskat med 4,1 Mkr.
- Eget kapital har minskat med 0,6 Mkr
- Avsättningar för återställningskostnader m m ökar med 8,8 Mkr.

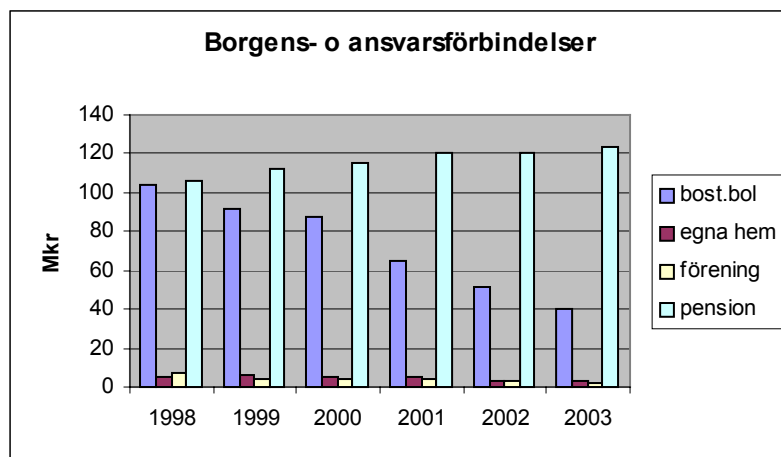
Måttet soliditet inklusive de ansvarsåtaganden som finns för pensioner, eget kapital i förhållande till totala tillgångar, visar hur kommunens finansiella uthållighet utvecklas över tiden. Soliditeten är kvar på samma nivå som förra året.



Borgensåtaganden

Kommunens samlade borgensåtagande inkl förlustansvar för egnahem och pensionsförpliktelser uppgick till 168,5 Mkr. Utvecklingen för borgensåtagandena och ansvarsförbindelser uppdelat i kategorier redovisas i diagrammet nedan för en 6-årsperiod. Kommunens risk i form av borgensåtaganden minskat med 61 % , medan ansvarsförbindelserna ökat med 16 % under sexårsperioden.

Bostadsföretagen Trosabygdens Bostäder AB samt Nyköpingsbostäder AB har minskat sina lån med kommunal borgen och i stället tagit ut realsäkerhet i pantbrev.



Avstämning av kommunens finansiella mål

Kommunfullmäktige har i Budgeten fastställt finansiella mål för åren 2003 – 2005:

Mål

Positivt resultat

Nettokostnadsandel max 97 % av skatte- och statsbidragsnetto

Minimering av negativt finansnetto

Reducera ökning av avskrivningar

Årlig avsättning av medel för kommande pensionsutbetalningar

Utfall

uppfylles ej för 2003

uppfylles ej för 2003

uppfylles ej för 2003

uppfylles ej för 2003

uppfylles för år 2003

Kommunens sammanställda redovisning (koncernen)

I den sammanställda redovisningen framgår det ekonomiska resultatet och den finansiella ställningen för kommunkoncernen, det vill säga kommunen och dess bolag. I årets sammanställda redovisning ingår kommunen och Trosabygdens Bostäder AB. Kommunen har andelsintressen i Södermanlands Läns Trafik AB

Resultat

Årets resultat uppgår till -0,6 mkr (-1,5 mkr) före dispositioner och skatt.

Soliditet

Soliditeten i koncernen uppgår till 32 % vilket är en försämring med 0,7% relativt 2002.

Hänsyn har tagits till de pensionsåtaganden som kommunen har bland ansvarsförbindelserna.

Trosabygdens Bostäder AB – Trobo

Företaget är ett helägt dotterbolag till kommunen.

Företaget har 908 lägenheter och ett 70-tal lokaler. Uthyrningsläget är gott och flera hundra personer står i kö för att få lägenhet.

Trobo redovisar en vinst för år 2003 med 438 tkr (803 tkr). Styrelsen föreslår ingen utdelning till kommunen. Företagets lånestock uppgick vid årsskiftet till 165,7 mkr (171,5 mkr) varav kommunal borgen lämnats för sammanlagt 35,2 mkr (41,4 mkr).

Länstrafiken Sörmland AB

Kommunen har ägarintresse i Länstrafiken Sörmland AB. Kommunen äger 9 325 aktier av totalt 500 000 st. en andel på 1,9 %. Länstrafikens verksamhet redovisare en vinst för året med 10,2 mkr. Bolagets resultat för år 2002 var -2,2 Mkr. Styrelsen och verkställande direktören föreslår att 5 mkr, av årets vinst, avsätts i en reservfond.

TROSA KOMMUN
(Tkr)

RESULTATRÄKNING

		<u>2003</u>	<u>2002</u>
Verksamhetens intäkter	Not 1	82 171	75 630
- därav jämförelsestörande poster		115	2 023
Verksamhetens kostnader	Not 2	-390 494	-373 483
- därav jämförelsestörande poster		0	0
Avskrivningar	Not 3	-18 625	-17 355
Verksamhetens nettoresultat		<u>-326 948</u>	<u>-315 208</u>
Skatteintäkter	Not 4	334 154	314 078
Generella statsbidrag, skatteutjämning	Not 5	-5 228	425
Finansiella intäkter	Not 6	4 188	5 113
Finansiella kostnader	Not 7	-7 449	-6 833
ÅRETS RESULTAT	Not 8	-1 283	-2 425

TROSA KOMMUN

(Tkr)

NOTHÄNVISNINGAR

	<u>2003</u>	<u>2002</u>
Not 1 Verksamhetens intäkter		
Verksamhetens intäkter, driftredovisningen	78 776	74 436
Övr. kommungemensamma intäkter (se gem. kostnader)	4 905	2 583
Interna intäkter	-1 510	-1 389
	<hr/> 82 171	<hr/> 75 630

Jämförelsestörande post (ingår i kommungemensamma intäkter):

Reavinst vid fastighetsförsäljning. (2003: Hammaren 2)	115	2 023
---	-----	-------

Not 2 Verksamhetens kostnader

Verksamhetens kostnader, driftredovisningen	413 808	399 080
Interna kapitalkostnader	-32 053	-30 744
Interna kostnader	-1 510	-1 389
Pensionskostnader	2 521	3 573
Övr kommungemensamma kostnader	7 728	2 963
	<hr/> 390 494	<hr/> 373 483

Övriga kommungemensamma poster består främst av, kostnad för avsättning till avslutningsfond Korslöt. Deponihanteringen är avslutad, varför resterande del av beräknad kostnad för återställande belastar året (7.502 tkr). Kommunen delar denna kostnad med Gnesta kommun varför halva beloppet återfinns som kommungemensam intäkt.

Not 3 Avskrivningar, nedskrivningar anläggningstillgångar

Mark, byggnader o tekniska anläggningar	14 184	11 737
Maskiner och inventarier	4 441	5 198
Nedskrivn finansiella anläggningstillgångar	0	420
	<hr/> 18 625	<hr/> 17 355

Avskrivning sker enligt plan på ursprungliga anskaffningsvärden. Avskrivningstiden beräknas på anläggningens beräknade ekonomiska livslängd.

Not 4 Skatteintäkter

Kommunal skatt	334 154	314 078
----------------	---------	---------

Den slutliga avräkningen för 2002, samt skatteintäkter enligt Ekonomistyrningsverkets prognos för 2003 finns med bland årets skatter.

Not 5 Generella Statsbidrag och utjämning

Statligt utjämningsbidrag	43 028	69 697
Statlig utjämningsavgift	-40 521	-35 601
Momsavgift	0	-25 554
Mellankommunala omsorgsfördelning	-7 735	-8 117
	<u>-5 228</u>	<u>425</u>

Fr o m 2003 har ansvaret för den sk Ludvikamomsen, övertagits av staten.

Not 6 Finansiella intäkter

Räntor på likvida medel	3 713	4 443
Aktieutdelning, Trobo	0	195
Räntebidrag	475	475
	<u>4 188</u>	<u>5 113</u>

Not 7 Finansiella kostnader

Ränta på lån	7 394	6 745
Ränta på pensionsavsättning	55	88
	<u>7 449</u>	<u>6 833</u>

Not 8 Årets resultat

Balanskravsresultat		
Årets resultat enl resultaträkning	-1 283	-2 425
-avgår: realisationsvinster	-115	-2 023
Årets justerade resultat	<u>-1 398</u>	<u>-4 448</u>
-del av föregående års resultat, som budgeterats att återställas 2003, men inte kan täckas	-2 131	
-kvarvarande del av 2002 års negativa resultat	-2 317	
	<u>-5 846</u>	<u>-4 448</u>

Negativa balanskravsresultat måste täckas inom 2 år. I kommunens budget för 2004 finns nu inräknat hela det negativa resultatet från 2002, samt 2003 års justerade resultat.

TROSA KOMMUN
(Tkr)

FINANSIERINGSANALYS

	<u>2003</u>	<u>2002</u>
TILLFÖRDA MEDEL		
Internt tillförda medel, not 1	26 030	15 130
Försäljning tillgångar, not 2	270	1 712
Minskning av långfristiga fordringar	0	12 854
Ökning av långfristiga skulder	16 552	30 834
Övriga rörelsekap påverkande intäkter	638	342
Summa tillförda medel	43 490	60 872
ANVÄNDA MEDEL		
Nettoinvesteringar, not 3	39 297	60 761
Ökning av långfristiga fordringar	0	
Ökning av finansiella anläggningstillgångar	1 004	0
Övriga rörelsekap påverkande kostnader		0
Summa använda medel	40 301	60 761
FÖRÄNDRING AV RÖRELSEKAPITAL	3 189	111
<hr/>		
SPEC AV FÖRÄNDRING AV RÖRELSEKAPITAL		
Förändring av kortfristiga skulder	6 369	2 810
Förändring av kortfristiga fordringar	-7 550	-1 216
Förändring av exploateringsobjekt	2 336	-1 506
Förändring av likvida medel	2 034	23
Summa	3 189	111

TROSA KOMMUN
(Tkr)

NOTHÄNVISNINGAR FINANSIERINGSANALYS

	<u>2003</u>	<u>2002</u>
Not 1 Internt tillförda medel		
Årets resultat	-1 283	-2 425
Avskrivningar	18 625	17 355
Reavinster	-115	-2 023
Årets avsättningar	8 803	2 223
	<u>26 030</u>	<u>15 130</u>
Not 2 Försäljning anläggningstillgångar		
Hammaran 2	185	
Tomt Dalby	85	
	<u>270</u>	<u>1 712</u>
Not 3 Nettoinvesteringar		
Maskiner och inventarier	4 652	4 256
Fastigheter och anläggningar	36 013	56 505
	<u>40 665</u>	<u>60 761</u>
Mark ägd av kommunen överförd till exploatering	-1 368	0
	<u>39 297</u>	60 761

TROSA KOMMUN
(Tkr)

BALANSRÄKNING

TILLGÅNGAR		<u>2003-12-31</u>	<u>2002-12-31</u>
Anläggningstillgångar			
<u>Materiella anläggningstillgångar</u>			
Mark, byggnader och tekn. anlägggn.	Not 9	324 213	304 157
Maskiner och inventarier	Not 10	13 691	13 230
<u>Finansiella anläggningstillgångar</u>	Not 11	38 849	37 845
Summa anläggningstillgångar		376 753	355 232
Omsättningstillgångar			
Exploateringar	Not 12	6 177	3 841
Kortfristiga fordringar	Not 13	24 594	32 144
Kassa och bank	Not 14	4 176	2 142
Summa omsättningstillgångar		34 947	38 127
SUMMA TILLGÅNGAR		411 700	393 359
EGET KAPITAL, AVSÄTTNINGAR OCH SKULDER			
Eget kapital			
Eget kapital	Not 15	202 686	203 331
- därav årets resultat		-1 283	-2 425
Summa Eget Kapital		202 686	203 331
Avsättningar			
Avs. för pensioner samt löneskatt	Not 16	1 023	1 501
Andra avsättningar		24 209	14 928
Summa avsättningar		25 232	16 429
Skulder			
Långfristiga skulder	Not 17	128 771	112 219
Kortfristiga skulder	Not 18	55 011	61 380
Summa skulder		183 782	173 599
SUMMA EGET KAPITAL			
AVSÄTTNINGAR OCH SKULDER		411 700	393 359
Ställda säkerheter och			
ansvarsförbindelser	Not 19	170 051	178 573

TROSA KOMMUN
(Tkr)

NOTHÄNVISNINGAR

	<u>2003-12-31</u>	<u>2002-12-31</u>
Not 9 Mark, byggnader och tekn. anläggningar		
Anskaffningsvärde	386 902	302 301
Ackumulerade avskrivningar	-63 479	-49 294
Utgående balans	<u>323 423</u>	<u>253 007</u>
Pågående investeringar	790	51 150
	<u>324 213</u>	<u>304 157</u>
<u>Anläggningstyper</u>		
Markreserv	4 178	5 547
Verksamhetsfastigheter	249 498	183 625
Fastigheter för affärsverksamhet	33 857	27 368
Publika fastigheter	29 223	29 392
Fastigheter för annan verksamhet	6 471	6 852
Övriga fastigheter	196	223
Pågående investeringar	790	51 150
	<u>324 213</u>	<u>304 157</u>
Not 10 Maskiner och inventarier		
Anskaffningsvärde	42 562	38 456
Ackumulerade avskrivningar	-29 666	-25 276
Pågående investeringar	795	50
Utgående balans	<u>13 691</u>	<u>13 230</u>
Not 11 Finansiella anläggningstillgångar		
	antal aktier	
Länstrafiken i Sörmland	9 325 st	466
Trosabygdens Bostäder AB	2 600 st	2 600
Nyköping-Östgötalänken		50
Robur statspappersfond		30 009
		<u>34 345</u>
<u>Räntebärande långfristiga fordringar</u>		
AB Nyköpings Bostäder		4 504
		<u>4 720</u>
	<u>38 849</u>	<u>37 845</u>

Av medel placerade i Robur statspappersfond har tkr 16.118 öronmärkts för kommande pensionsutbetalningar, enl. beslut i kommunfullmäktige.

Not 12 Exploateringar 6 177 3 841
Avser nedlagda kostnader för exploatering. Erhållna avgifter för exploatering återfinns som förutbetalda intäkter. Tidigare år har exploateringar nettoredovisats. Siffran för 2002 har därför justerats för jämförelse.

		<u>2003-12-31</u>	<u>2002-12-31</u>
Bostadsmark	nedlagda kostn	3 449	1 763
	erhållna avgifter	-6 738	-3 572
		<u>-3 289</u>	<u>-1 809</u>
Industrimark	nedlagda kostn	2 728	2 078
	erhållna avgifter	-1 183	-613
		<u>1 545</u>	<u>1 465</u>

Not 13 Fordringar

Kundfordringar	6 954	7 460
Mervärdesskatt	1 587	4 296
Övriga fordringar	263	388
Förutbetalda kostnader o upplupna intäkter	15 790	20 000
	<u>24 594</u>	<u>32 144</u>

Skattefordran återfanns förra året som fordran på staten. I år finns denna som upplupen intäkt, bokf enl Bas02. Föreg. år har justerats för jämförelse.

Not 14 Kassa och bank

Handkassor	33	31
Postgiro	3 785	1 833
Bank	358	278
	<u>4 176</u>	<u>2 142</u>

Not 15 Eget kapital

Ingående balans	203 331	205 530
Just anl tillgångar	0	226
Post direkt mot Eget Kapital	638	0
Årets förändring av eget kapital	-1 283	-2 425
	<u>202 686</u>	<u>203 331</u>

I beloppet för Eget kapital ingår fondmedel enl. nedanstående. belopp, för avgiftsfinansierad verksamhet.

VA-verksamhet, VA-fond	2 674	2 178
VA-verksamhet, Resultatfond VA	7 132	4 806
Avfallshantering, avslutn.fond Korslöt (se också avsättningar.)	4 228	4 227
Avfallshantering, Resultatfond	522	-473
	<u>14 556</u>	<u>10 738</u>

Not 16 Avsättningar

Pensioner och liknande förpliktelser	1 023	1 501
Andra avsättningar	24 209	14 928
	<u>25 232</u>	<u>16 429</u>

Pensionsavsättning

Kommunen tillämpar den blandade modellen för redovisning av pensionsåtagande. Det innebär att kommunens garanti- och visstidspensioner redovisas som en skuld, medan de avtalspensioner som intjänats före 1998, redovisas som en ansvarsförbindelse. Pensionsreserv återfinns både som avsättning och kortfristig skuld.

Andra avsättningar

Posten andra avsättningar innehåller avsättning för semesterlöneskuld 12,3 mkr, avsättning för fortsatta åtgärder för skredet i Vagnhärad 4 mkr samt 7,9 mkr avsatta medel för återställningskostnader Korslöt (se också Eget kapital).

Not 17 Långfristiga skulderLångfristiga lån

Spintab	457	468
Nordbanken	2 298	2 398
Checkräkningskredit	58 016	52 353
Föreningssparbanken		
SE Banken	68 000	57 000
	<u>128 771</u>	<u>112 219</u>

Not 18 Kortfristiga skulder

Leverantörsskulder	20 180	26 927
Sociala avgifter	3 832	3 360
Uppl pensionskostnader	5 026	5 886
Uppl löneskatt	340	640
Källskatt	3 644	3 162
Övrigt	705	1 438
Interimsskulder	21 284	19 967
	<u>55 011</u>	<u>61 380</u>

Not 19 Ställda säkerheter och ansvarsförbindelserPensionsförpliktelser

Pensionsförpliktelser intjänade före 1998.	99 320	95 199
Löneskatt pensionsförpliktelser	24 095	23 095
Summa	<u>123 415</u>	<u>118 294</u>
pensionsförpliktelser		

Borgensförbindelser och därmed jämförliga säkerheter

Borgensförbindelser kommunägda företag	35 159	41 444
Förlustansvar egna hem	3 130	3 598
Övriga borgensförbindelser	6 800	13 114
Summa borgensförbindelser	<u>45 089</u>	<u>58 156</u>

Övriga åtaganden

Kommunen har ett ansvar för återställande av avfallstippen i Korslöt. Medel för återställande har till viss del öronmärkts av det avgiftsresultat, som under åren gått till det egna kapitalet. Resterande, beräknad kostnad för återställande, visades tidigare som åtagande, men återfinns fr o m i år som avsättning.

0	2 123
---	-------

Kommunen har tecknat operationella leasingavtal, avseende leasade bilar och kontorsmaskiner.

Kostnader för tecknade leasingavtal har för 2003 betalats med kr 1.191tkr, varav bilar 358 tkr och kontorsmaskiner och hemPC avtal 833 tkr. Kvarvarande leasingavgifter för ingångna avtal utgör 1.547 tkr, varav bilar 514 tkr och kontorsmaskiner och hemPC 1.033 tkr.

Dessa avtal har inte tidigare redovisats i kommunens årsredovisning.

Kvarvarande leasingavgifter	1 547	-
-----------------------------	-------	---

Summa ställda säkerhets och ansvarsförbindelser	170 051	178 573
--	----------------	----------------

Driftsredovisning 2003

Tkr

Nämnd/Program	Budget			Redovisning			Budget- avvikelse
	Intäkt	Kostnad	Netto	Intäkt	Kostnad	Netto	
Kommunstyrelse							
Politisk ledning	0	-4 815	-4 815	0	-4 792	-4 792	23
Kommunkontor	2 813	-31 659	-28 846	2 524	-28 041	-25 517	3 329
Sa kommunstyrelsen	2 813	-36 474	-33 661	2 524	-32 833	-30 309	3 352
Samhällsbyggnadsnämnd							
Samhällsbyggnadskontor	1 918	-11 165	-9 247	2 792	-11 038	-8 246	1 001
Teknisk verksamhet	2 715	-17 213	-14 498	3 241	-17 308	-14 067	431
Sa samhällsbyggnadsnämnd	4 633	-28 378	-23 745	6 033	-28 346	-22 313	1 432
Ekologi och folkhälsonämnd	388	-1151	-763	324	-762	-438	325
Humanistisk nämnd							
Gemensam verksamhet	0	-373	-373	0	-280	-280	93
Barnomsorg o utbildning	130 272	-295 419	-165 147	133 880	-301 138	-167 258	-2 111
Individ och familj	2 311	-17 488	-15 177	3 418	-20 652	-17 234	-2 057
Summa	132 583	-313 280	-180 697	137 298	-322 070	-184 772	-4 075
Justering för interna poster (internt inom nämnden)	-112 994	112 994	0	-113 648	113 648	0	0
Summa efter interna poster	19 589	-200 286	-180 697	23 650	-208 422	-184 772	-4 075
Vård och omsorgsnämnd	18 347	-92 376	-74 029	18 556	-102 433	-83 877	-9 848
Kultur och fritidsnämnd	1 854	-19 711	-17 857	2 327	-18 879	-16 552	1 305
Revision	0	-610	-610	0	-588	-588	22
Övr kommungemensamma poster			0	4 905	-7 728	-2 823	-2 823
Totalt exkl affärsdrivande verksamhet	47 624	-378 986	-331 362	58 319	-399 990	-341 672	-10 310
AFFÄRSDRIVANDE VERKSAMHET							
Vatten och avlopp	15 000	-14 035	965	16 531	-13 709	2 822	1 857
Avfallshantering	7 918	-6 657	1 261	8 831	-7 836	995	-266
Summa	22 918	-20 692	2 226	25 362	-21 545	3 817	1 591
Verksamhetens intäkter och kostnader	70 542	-399 678	-329 136	83 681	-421 536	-337 855	-8 719
Finansiering	428 653	-95 552	333 101	413 423	-76 851	336 572	3 471
TOTALT	499 195	-495 230	3 965	497 104	-498 387	-1 283	-5 248

TROSA KOMMUN

Mkr

INVESTERINGSREDOVISNING

Nämnder	Bokslut 2003	Budget 2003	Bokslut 2002
Kommunstyrelse	1,6	4,4	2,9
Samhällsbyggnadsnämnd/ Tekniskt kontor	36,1	43,3	56,9
Humanistisk nämnd	1,8	3,9	0,7
Kultur- och fritidsnämnd	0,5	1,0	0,1
Vård- och omsorgsnämnd	0,7	0,9	0,2
SUMMA NETTOINVESTERINGAR	40,7	53,5	60,8

I investeringsredovisningen redovisas kommunens investeringar i bl.a. fastigheter, anläggningar och inventarier.

De totala investeringarna ligger nu på en lägre nivå än 2002. Det beror på att två större projekt blivit klara, nya Tomtaklinskolan, som invigdes till höstterminen 2003, samt våtmarksprojektet Trosa/Vagnhärad, som avslutades när våtmarken i Trosa togs i drift i juli månad. Vagnhärad våtmark blev klar redan 2002.

Planering och byggande av Tomtaklinskolan, med en budget på 77,6 Mkr, samt våtmarken i Trosa, budget 9,3 Mkr, har pågått sedan 2000 och är de största färdigställda investeringarna. Fritidsgård och gymnastikhall vid Tomtaklint har iordningställt.

Busstorget har byggts om till P-plats.

Utbyte och komplettering av inventarier har skett i Humanistiska nämnden för 1,8 Mkr, till största delen inventarier till nya Tomtaklinskolan.

Inom Vård och Omsorgsnämnden har inventarier bytts och kompletterats för 0,8 Mkr.

Genom Kultur o Fritidsnämnden har investering i nya musikinstrument till musikskolan skett samt konstnärlig utsmyckning i Tomtaklinskolan utförts.

Mellanskillnaden mellan de budgeterade och de redovisade kostnaderna för investeringsprojekt som inte hunnit slutföras under 2003 kommer att överföras till 2004 som tilläggsbudget.

De större investeringarnas kostnader i Mkr 2003:

	Redovisad 2003	Beslutad total invest	Ackumulerad inv tom 2003
Tomtaklinskolan byggn/markanl	27,5	77,6	80,1
Tomtaklinskolan inventarier	1,3	2,9	1,3
Tomtaklint Gym.hall/Fritidsgård	4,7	5,2	4,7
Våtmark Trosa	0,5	9,3	9,6
Busstorget, ombyggn t p-plats	1,1	1,0	1,1
Trosa Havsbad ombyggnad	1,0	1,0	1,0
IT	0,7	2,6	0,7
Övriga investeringar	3,9	16,6	4,6
Totala investeringar	40,7	116,2	103,1

Investeringskostnaden för Tomtaklinskolan, dryga 80 Mkr, kommer att minska beroende på ställda ekonomiska krav på konstruktören för bl.a felkonstruktion av takstolar.

För Trosa våtmark skall ytterligare investeringsbidrag sökas.

Exploateringsredovisning

Tkr

	Redovisad 2003	Redovisad t.o.m. 2003	
<u>Bostadsmark</u>			
Båthuset	0	- 165	Pågår
Mölnaängen	0	- 470	”
Nyängen	-35	198	”
Bäckens Gärde	-1.044	-2.062	”
Skjutsstationen	-401	-587	”
Skärgårdsängen	0	-203	”
Summa	-1.480	-3.289	
<u>Industrimark</u>			
Bråtagatan	-97	1.148	Pågår
Kalkbruksvägen	177	397	”
Summa	80	1.545	
Totalt	-1.400	-1.744	

Kommunens exploateringsområde Bäckens Gärde i Trosa erbjuder villatomter till tomtkön.

KOMMUNEN

Redovisningsprinciper

Redovisningen har skett enligt god kommunal redovisningssed och i överensstämmelse med den kommunala redovisningslagen.

Realisationsvinster vid försäljning av anläggningstillgångar har gottskrivits verksamhetens intäkter.

Redovisning av skatteintäkter

Kommunen följer Rådets för kommunal redovisning rekommendation nr 4 och 4.1 när det gäller redovisning av skatteintäkter. I årets resultat finns medräknat prognos för slutavräkning 2003 enligt Ekonomistyrningverkets bedömning, samt den definitiva slutavräkningen för 2002.

Pensionsskuld

Pensionsskulden är den beräknade framtida skuld som kommunen har. Den samlade pensionsskulden återfinns under raderna avsättning för pensioner, kortfristiga skulder och som ansvarsförbindelse utanför balansräkningen. Kommunen har beslutat att betala ut hela det årliga intjänandet av pensionen för individuell avsättningar. Under ansvarsförbindelse finns de pensionsförpliktelser som har tjänats in före 1998.

Semesterlöneskuld

Semesterlöneskulden redovisas som avsättning. Okompenserad övertid och övriga upplupna lönekostnader och därpå upplupen arbetsgivaravgift redovisas som kortfristig skuld.

Anläggningstillgångar har i balansräkningen tagits upp till anskaffningsvärdet (utgiften, minus eventuella investeringsbidrag) med avdrag för avskrivningar.

Avskrivningar beräknas på anläggningstillgångarnas ursprungliga anskaffningsvärde och den ekonomiska livslängden. Avskrivningskostnader belastar investeringen fr o m månaden efter det att den tagits i bruk. Inventarier belastas med avskrivningskostnad fr.o. m. inköpsåret.

Kapitaltjänstkostnader är den samlade benämningen på kalkylerad intern ränta och avskrivning. Internräntan beräknas på tillgångarnas bokförda värden. Under 2003 var räntesatsen 6%. Kapitaltjänstkostnaderna fördelas ut på verksamheterna fr o m året efter inköpsåret. När det gäller avgiftskollektivet fördelas kostnaderna fr o m månaden efter det att investeringen tagits i bruk.

Exploateringstillgångar

Som exploateringstillgångar visas fr.o.m. i år nedlagda kostnader. Erhållna avgifter återfinns som förutbetalda intäkter. Uppdelningen visas i not.

Anslutningsavgifter

Kommunen följer Referensgruppens i redovisningsfrågor, anvisning nr 11 och redovisar VA-anslutningsavgifter som intäkter.

KONCERNEN

Tkr

RESULTATRÄKNING

		<u>2003</u>	<u>2002</u>
Verksamhetens intäkter	Not 1	124 451	117 085
- varav jämförelsestörande poster		115	2 023
Verksamhetens kostnader	Not 2	-417 548	-399 296
Avskrivningar	Not 3	-25 470	-23 800
Verksamhetens nettokostnader		<u>-318 567</u>	<u>-306 011</u>
Skatteintäkter	Not 4	334 154	314 078
Generella statsbidrag, skatteutjämning	Not 5	-5 228	425
Finansiella intäkter	Not 6	5 580	6 563
Finansiella kostnader	Not 7	-16 538	-16 601
Resultat före skatt		<u>-599</u>	<u>-1 546</u>
Skatt	Not 8	<u>-404</u>	<u>-684</u>
Årets resultat		-1 003	-2 230

KONCERNEN

Tkr

NOTHÄNVISNINGAR

Verksamhetens intäkter och kostnader har justerats med koncerninterna mellanhavanden.

Proportionalisering har gjorts med hänsyn till ägarandel. Eliminering av interna intäkter

och kostnader har skett med 8,2 mkr. För vissa poster har justering gjorts för jämförbarhet mellan åren.

	<u>2003</u>	<u>2002</u>
Not 1 Verksamhetens intäkter		
Verksamhetens intäkter	129 015	122 891
Övr intäkter (se övr. kostn)	5 149	2 972
Interna intäkter	-9 713	-8 778
	<u>124 451</u>	<u>117 085</u>

Jämförelsestörande poster (ingår i övr intäkter):

Reavinst vid försäljning av anläggningstillgångar	115	2 023
---	-----	-------

Not 2 Verksamhetens kostnader

Verksamhetens kostnader	449 065	432 282
Interna kapitalkostnader	-32 053	-30 744
Pensioner	2 521	3 573
Övriga interna kostnader	-9 713	-8 778
Övr kostnader	7 728	2 963
	<u>417 548</u>	<u>399 296</u>

Övriga kostnader består främst av, kostnad för avsättning till avslutningsfond Korslöt. Deponihatneringen är avslutad, varför resterande del av beräknad kostnad för återställande belastar året (7.502 tkr). Trosa kommun delar denna kostnad med Gnesta kommun, varför halva beloppet återfinns som kommungemensam intäkt.

Not 3 Avskrivningar	25 470	23 800
----------------------------	--------	--------

Avskrivning sker enligt plan på ursprungliga anskaffningsvärden. Avskrivningstiden beräknas på anläggningens beräknade ekonomiska livslängd.

Not 4 Skatteintäkter

Kommunal skatt	334 154	314 078
----------------	---------	---------

Den slutliga avräkningen för 2002, samt skatteintäkter enligt Ekonomistyrningsverkets prognos för 2003 finns med bland årets skatter.

Not 5 Generella Statsbidrag och utjämning

Statligt utjämningsbidrag	43 028	69 697
Statlig utjämningsavgift	-40 521	-35 601
Momsavgift	0	-25 554
Mellankommunal omsorgsfördelning	-7 735	-8 117
	<hr/>	<hr/>
	-5 228	425

Fr o m 2003 har ansvaret för den sk Ludvikmomsen övertagits av staten.

Not 6 Finansiella intäkter

Räntebidrag	1 630	1 650
	<hr/>	<hr/>
	5 580	6 563

Not 7 Finansiella kostnader

Kommunens räntekostnader	7 449	6 833
Trobos räntekostnader	9 089	9 768
	<hr/>	<hr/>
	16 538	16 601

Not 8 Skatteskostnad

Skatt på årets resultat	297	291
Uppskjuten skatt	168	-408
Latent skatt	-61	801
	<hr/>	<hr/>
	404	684

KONCERNEN

(Tkr)

FINANSIERINGSANALYS

	<u>2003</u>	<u>2002</u>
TILLFÖRDA MEDEL		
Internt tillförda medel, not 1	33 947	21 848
Försäljning tillgångar, not 2	270	1 751
Minskning av långfristiga fordringar	0	12 854
Minskning av finansiella anläggningstillgångar	0	3 663
Ökning av långfristiga skulder	10 808	27 346
Övriga rörelsekap påverkande intäkter	638	342
Summa tillförda medel	<u>45 663</u>	<u>67 804</u>
ANVÄNDA MEDEL		
Nettoinvesteringar, not 3	42 578	65 471
Ökning av finansiella anläggningstillgångar	933	0
Övriga rörelsekap påverkande kostnader	0	525
Summa använda medel	<u>43 511</u>	<u>65 996</u>
FÖRÄNDRING AV RÖRELSEKAPITAL	<u>2 152</u>	<u>1 808</u>

SPEC AV FÖRÄNDRING AV RÖRELSEKAPITAL

Förändring av kortfristiga skulder	10 452	1 021
Förändring av kortfristiga fordringar	-12 416	3 564
Förändring av exploateringsobjekt	2 336	-1 506
Förändring av varulager	7	-8
Förändring av likvida medel	1 773	-1 263
Summa	<u>2 152</u>	<u>1 808</u>

KONCERNEN
(Tkr)

NOTHÄNVISNINGAR

	<u>2003</u>	<u>2002</u>
Not 1 Internt tillförda medel		
Årets resultat	-1 003	-2 230
Avskrivningar	25 470	23 878
Reavinster	-63	-2 023
Årets avsättningar	9 543	2 223
	<u>33 947</u>	<u>21 848</u>
Not 2 Försäljning anläggningstillgångar		
Hammaran 2	185	
Tomt Dalby	85	
	<u>270</u>	<u>1 751</u>
Not 3 Nettoinvesteringar		
Maskiner och inventarier	4 958	
Fastigheter och anläggningar	39 128	
	<u>44 086</u>	
Mark ägd av kommunen överförd till exploatering	-1 368	
Investering överförd som underhåll	-140	
	<u>42 578</u>	<u>65 471</u>

KONCERNEN

Tkr

NOTHÄNVISNINGAR

	<u>2003-12-31</u>	<u>2002-12-31</u>
Not 9 Mark, byggnader och anläggningar		
TROSABYGDENS BOSTÄDER AB		
Byggnader	177 117	182 315
Markanläggningar	5 712	6 084
Mark	20 198	20 198
Pågående investeringar	3 879	1 804
	<u>206 906</u>	<u>210 401</u>
TROSA KOMMUN		
Markreserv	4 178	5 547
Verksamhetsfastigheter	249 498	183 625
Fastigheter för affärsverksamhet	33 857	27 368
Publika fastigheter	29 223	29 392
Fastigheter för annan verksamhet	6 471	6 852
Övriga fastigheter	196	223
Pågående investeringar	790	51 150
	<u>324 213</u>	<u>304 157</u>
Summa mark, byggnader och tekniska anläggningar	531 119	514 558
Not 10 Maskiner och inventarier		
Maskiner och inventarier	13 827	14 232
Pågående investeringar	795	50
	<u>14 622</u>	<u>14 282</u>
Not 11 Finansiella anläggningstillgångar		
Länstrafiken i Sörmland	466	466
Husbyggnadsvaror HB	40	40
Nyköping-Östgötalänken	50	50
Statspappersfond	32 331	31 080
Uppskjutna skattefordringar	3 363	3 531
	<u>36 250</u>	<u>35 167</u>
<u>Räntebärande långfristiga fordringar</u>		
AB Nyköpings Bostäder	4 504	4 720
Övrigt	251	185
	<u>4 755</u>	<u>4 905</u>
Summa finansiella anläggningstillgångar	41 005	40 072

Not 12 Exploateringar 6 177 3 841

Avser nedlagda kostnader för exploatering. Erhållna avgifter för exploateringar återfinns som förutbetalda intäkter. Tidigare år har exploateringar nettoredovisats. Siffran för 2002 har därför justerats för jämförelse

Bostadsmark	nedlagda kostn	3 449	1 763
	erhållna avgifter	-6 738	-3 572
		<hr/> -3 289	<hr/> -1 809
Industrimark	nedlagda kostn	2 728	2 078
	erhållna avgifter	-1 183	-613
		<hr/> 1 545	<hr/> 1 465

Not 13 Fordringar

Kundfordringar	4 529	9 229
Mervärdesskatt	1 587	4 296
Övriga fordringar	1 243	11 719
Förutbetalda kostnader o uppl intäkter	16 017	10 580
Kortfristiga placerigar	957	925
	<hr/> 24 333	<hr/> 36 749

Not 14 Eget kapital

Ingående balans	237 064	238 218
Årets förändring av eget kapital	-894	-2 230
Post dir mot Eget Kapital	638	226
Obeskattade reserver, del till EK	1 903	2 862
	<hr/> 238 711	<hr/> 239 076

Not 15 Avsättningar

Pensionskuld	1 023	1 501
Andra avsättningar	24 949	14 928
	<hr/> 25 972	<hr/> 16 429

Pensionsavsättning

Kommunen tillämpar den blandade modellen för redovisning av pensionsåtagande. Det innebär att kommunens garanti- och visstidspensioner redovisas som en skuld, medan de avtalspensioner som intjänats före 1998, redovisas som en ansvarsförbindelse. Pensionsreserv återfinns både som avsättning och kortfristig skuld.

Andra avsättningar

Posten andra avsättningar innehåller kommunens avsättning för semesterlöneskuld 12,3 mkr, avsättning för fortsatta åtgärder för skredet i Vagnhärad 4 mkr samt 7,9 mkr asatta medel för återställningskostnader Korslöt (se också Eget kapital).

Not 16 Långfristiga skulder

Skulder till kreditinstitut o banker	294 496	283 688
--------------------------------------	---------	---------

Not 17 Kortfristiga skulder

Leverantörsskulder	19 566	29 165
Källskatt	3 644	3 162
Övr kortfr skulder	3 312	5 217
Interimsskulder övr	26 659	25 401
Sociala avgifter	3 832	3 360
Upplupna pensionskostnader	5 026	5 886
Upplupen löneskatt på pensioner	340	640
	<u>62 379</u>	<u>72 831</u>

**Not 18 Ställda säkerheter och
ansvarförbindelser**

Ställda panter/fastighetsinteckningar	154 249	149 249
- därav i eget förvar	3 932	3 932
Förlustansvar egna hem	3 130	3 597
Övriga borgensförbindelser	6 800	13 114
Garantiförbindelser FASTIGO	81	81
	<u>10 011</u>	<u>16 792</u>
Ansvarförbindelse pensionsförpliktelser	99 320	95 199
Löneskatt på ovanstående pensionsåtagande	24 095	23 095
Övriga åtaganden (avtal operationell leasing)	1 547	2 123
	<u>124 962</u>	<u>120 417</u>
Summa ställda säkerhets och ansvarförbindelser	289 222	286 458

KONCERNEN

Redovisningsprinciper

Den sammanställda redovisningen har skett enligt god kommunal redovisningssed och i överensstämmelse med den kommunala redovisnings lagen.

I den sammanställda redovisningen ingår kommunen samt bolag där kommunens ägarandel uppgår till minst 20 procent. För Trosa kommun innebär det kommunens bostadsbolag, Trosabygdens Bostäder AB, Trobo.

Kommunen har också ägarandel i Länstrafiken (1,9%), vilket bolag inte ingår i den sammanställda redovisningen.

Den sammanställda redovisningen har upprättats enligt förvärvsmetoden med proportionell konsolidering. Förvärvsmetoden innebär att anskaffningsvärdet för bolagens andelar har avräknats mot förvärvat eget kapital. Med proportionell konsolidering menas att endast ägda andelar av bolagens resultat- och balansräkningar tas in i koncernredovisningen.

I koncernens egna kapital ingår, förutom kommunens, endast den del av bolagets egna kapital som intjänats efter förvärvet. Obeskattade reserver har efter avdrag för latent skatteskuld hänförts till eget kapital.

Då den sammanställda redovisningen endast skall visa koncernens förhållande mot externa parter har interna mellanhavanden inom koncernen eliminerats, varvid väsentlighetsprincipen har tillämpats.

Enhetliga redovisningsprinciper finns inte mellan kommunen och bolagen.

Kommunstyrelse/Politisk ledning och kommunkontor

Totalt, tkr	Budget 2003	Utfall 2003	Avvikelse mot budget	Utfall 2002	Förändr %
Kostnader	-36 474	-32 833	3 641	-30 561	
Intäkter	2 813	2 524	-289	3 193	
Resultat	-33 661	-30 309	3 352	-27 368	10,75%

Ekonomi

Kommunkontoret redovisar ett överskott relativt budget med 3,3 mkr.

Kommunikationer, som omfattar våra kostnader för Länstrafiken, överfördes till Kommunstyrelsens ansvarsområde under året. Drygt hälften av överskottet, 1,7 mkr, står Kommunikationer för.

Kommunkontoret redovisar ett relativt stort överskott framför allt med hänvisning till vidtagna besparingsåtgärder i enlighet med fullmäktiges beslut om stoppaketet. Kommunledningen (+ 499 tkr), IT-teamen (+ 415 tkr), Informations- och näringslivsteamet (+172 tkr) samt gemensamma personalkostnader (+ 232 tkr) redovisar de största besparingarna.

Kommunen planerade att implementera ett nytt ekonomisystem under hösten 2003. Det nya ekonomisystemet, Xor, kommer att införas senare, varför projektmedel förts över till 2004 (+600 tkr). Anslag för omplaceringar (+370 tkr) har haft lägre kostnader än budgeterat på grund av sjukskrivningar och tjänstledigheter. Kommunikation/tele redovisar också ett överskott (+ 190 tkr), vilket främst beror på lägre kapitalkostnader.

Personalteamet redovisar underkott (-618 tkr), vilket främst beror på extraordinära kostnader för programvara avseende löneadministration. Den fackliga verksamheten har kostat mer än planerat (-112 tkr) och Arbetsmarknadsåtgärder har överskridit sin budget (-104 tkr).

Anslag för ofördelade medel

Kommunstyrelsens medel för oförutsedda kostnader uppgick till 899 tkr för budgetåret 2003. Anslaget har disponerats för följande ändamål.

Utredning måltids- och städverksamhet, löneadministration	300 tkr	KS § 5/2003
Tilläggsanslag kultur- och fritidsnämnden	406 tkr	KS § 32/2003
Riktat tilläggsanslag för Arbetsmarknadsenheten	17 tkr	KS § 85/2003
Sammanlagt	723 tkr	

Verksamhetens utveckling

Kommunstyrelsens arbete under 2003 har präglats av kommunens ekonomiska situation. Flera fördjupade uppföljningar av ekonomin genomfördes parallellt med budgetarbetet för 2004. Kommunens ekonomiska läge föranledde kommunstyrelsen att i maj månad föreslå fullmäktige att införa en rad akuta åtgärder för att bromsa den accelererade kostnadsutvecklingen. Det så kallade stoppaketet omfattade vakansprövning, inköpsstopp, stopp för tjänsteköp och för utökade lokaler samt investeringsstopp för alla nämnder. Kommunstyrelsens presidium utsågs till prövningsutskott med mandat att fatta beslut om de undantag som nämnder, utskott eller tjänstemän ansökt om.

En ny budgetprocess infördes som innebar att budget för nästkommande år överlämnades till fullmäktige för beslut redan i juni. Under hösten, i samband med nämndernas internbudgetarbete, reviderades budgeten och fullmäktige fattade beslut om en ny reviderad budget för 2004 där man beslutade att höja kommunalskatten med 1 krona till 21:68.

Vid sidan om det omfattande arbetet med kommunens ekonomi har kommunstyrelsen på fullmäktiges uppdrag tagit fram en ny ekonomistyrmodell som antogs av fullmäktige i juli. Den nya styrmodellen ska gälla från och med 2005. Vidare har kommunstyrelsen utrett en kommunalisering av måltids- och städverksamheten samt löneadministrationen.

Utredningarna överlämnades till fullmäktige i juni.

Under hösten har kommunens nya hemsida publicerats, kommunens växel har uppgraderats och avtal har slutits för införande av ett nytt ekonomisystem i kommunen.

Kommunchefen lämnade sitt uppdrag vid årsskiftet för att bli kommundirektör i Haninge kommun.

- **Personalteam**

Personalteamet fick en utökning med 0,5 tjänst fr.o.m. den 1 januari – total resurs därmed två och en halv årsarbetare. Teamet har arbetat intensivt med uppbyggnad av kommunens PA-arbete i samverkan med förvaltningschefer och enhetschefer, vilket också omfattar implementering av det nya PA-stödet. Personalstatistik och annan uppföljning har utvecklats ytterligare. Ett projekt i syfte att minska sjukfrånvaron har fortskridit under hela året. Målet att sjukfrånvaron skulle understiga tio procent vid årsskiftet har infriats, sjukfrånvaron stannade vid 9,1 procent. Områden som har prioriterats att utveckla är lönepolitik, rehabilitering samt kvaliteten i löneservicen.

- **IT-team**

Telefonväxeln har uppgraderats vilket har medfört nya funktioner som röstbrevlådor och talande hänvisning. Även IP-telefoni har blivit tillgängligt genom uppgraderingen av växeln. Bredbandsupphandlingen är slutförd och avtal för kommunen är tecknat under december månad vilket innebär att kommunerna i Sörmland får en enhetlig bredbandslösning. Bland pågående projekt kan nämnas nytt ekonomisystem samt ökad datortäthet i skolorna.

- **Ärendeteam**

Förändringar har under året skett i ärendeteamets personalgrupp. Kommunsekreteraren har varit sjukskriven första kvartalet och lämnade sin tjänst den 31 augusti. Teamet har under året omfördelat arbetsuppgifterna. En vikarierande nämndsekreterare anställdes för perioden augusti-december. Under slutet av året rekryterades en ny kommunsekreterare, som tillsammans med registrator och en vikarierande nämndsekreterare påbörjar sina anställningar under första kvartalet 2004. Ärendeteamet har under året på kommunfullmäktiges uppdrag tagit fram underlag för en översyn av de kommunala råden. Ärendeteamet har under året bland annat aktivt deltagit i kommunens webb-projekt och administrerat folkomröstningen om införandet av euron.

- **Serviceteam**

En ny växellösning med utökad service till externa och interna kunder har tagits i bruk under året. Teamet har tillsammans med IT-teamet arbetat med de tekniska förberedelserna inför migreringen och detta arbete slutfördes under sensommaren.

Förutom detta har teamet genomfört en ombyggnad av kommunens reception, vilket inneburit att kommunens reception och växel separerats. Kommunhusets sammanträdesrum har också fått en uppfräschning. Teamet gör bokningar av kultur- & fritidsnämndens uthyrningsobjekt och har tillsammans med kultur- & fritidskontoret även arbetat med byte av och installation av ett nytt passagesystem i Hedebyhallen och i den nybyggda Tomtaklinskolan.

- **Ekonomiteam**

Teamen har varit hårt belastade av fördjupade ekonomiska uppföljningar till följd av kommunens ekonomiska situation. Teamen har administrerat ansökningar till prövningsutskottet till följd av stoppaketet. Arbetet har skett parallellt med budgetarbete under våren och framtagande av reviderad budget under hösten, redovisning, delårsbokslut och intern kontroll. Upphandling av ett nytt ekonomisystem slutfördes under hösten och avtal tecknades med Xor före jul.

Ekonomichefen började i mars och efterträdde sin företrädare som slutade i oktober 2002.

- **Information**

Den största satsningen under året gjordes på att utveckla en ny webbplats. Den nya webbplatsen publicerades den 1 september och är utarbetad efter en modell där varje förvaltning har ett eget informationsansvar och egna redaktörer som publicerar i webben. Parallellt med detta arbetade teamet med de sedvanliga informations- och marknadsföringsinsatserna. Personaltidningen Trosa.Punkt.Nu utkom med fyra nummer under året. Informationsidor annonserades löpande i ÖSP och i SN. Kommunguiden utkom i maj. Marknadsföringsinsatserna runt temat ”Bygga och bo i Trosa kommun” fortsatte och var i fokus under Trosa marknad. Nytt för året var ett lyckat samarbete med de olika byggföretagen. Vi har fortsatt att prioritera våra kontakter med massmedia och arrangerar pressträffar med aktuell information om kommunen varje vecka.

- **Näringsliv**

Tills vidare kommer inte någon ny näringslivssekreterare att rekryteras med anledning av de krav på besparingar som kommunkontorets har i budget 2003-2004.

Arbetsmarknadsverksamheten inklusive medel för handläggare på 50% har överförts till socialförvaltningen.

- **Kommunikationer**

En ny tjänst, kollektivtrafikhandläggare, har inrättats och rekryterats.

Kollektivtrafikhandläggaren började i november och arbetar med alla typer av samhällsbetalda transporter: kollektivtrafik (Länstrafiken samt SJ), skolskjutsverksamhet och färdtjänst/riksfärdtjänst.

I ansvarsområdet för kollektivtrafikhandläggaren ligger handläggning och behovsprövning av enskilda ärenden, informationsspridning, ekonomi, budget, upphandlings- och avtalsfrågor samt samordning mellan/inom respektive område.

- **Arbetsmarknad**

OSA (Offentligt Skyddat Arbete) har flyttat till nya lokaler och med detta är ett av syftena att börja samordna verksamheten tillsammans med vård- och omsorg (socialpsykiatri, LSS m.m.). Verksamheten har anpassats och är nu stabil utifrån budget (arbetsledare och antal anställda, samt nu mer realistisk budgetering av interna intäkter).

Kommunkontorets personal	Utfall 2002	Budget 2003	Utfall 2003
Personalkostnader, tkr	9 755	10 733	9 863
Antal årsarb exkl vik	22,75	22	22,8
Andel kvinnor, %	58,0%	62,0%	65,0%
Genomsnittlig kostnad/årsarb, tkr	428,8	487,9	432,6
Personalkostn/totala kostnaden	45%	39%	40%

Samhällsbyggnadsnämnd

Totalt, tkr	Budget 2003	Utfall 2003	Avvikelse mot budget	Utfall 2002	Förändr %
Kostnader	-11 165	-11 038	127	-11 337	
Intäkter	1 918	2 792	874	2 898	
Resultat	-9 247	-8 247	1 000	-8 439	-2,28%

Ekonomi

Totalt redovisar samhällsbyggnadsnämndens verksamheter ett överskott om 1.000 kkr.

Volymen av ärenden inom samhällsbyggnadsnämndens verksamheter präglas av fortsatt stor efterfrågan.

Speciellt har volymerna ökat inom bygg- och planverksamheterna samt mark och exploatering på grund av den allt mer ökande efterfrågan på bostäder i kommunen.

Invånareantalet fortsätter att öka i kommunen från 10.514 (2003-01-01) till 10.565 (2003-12-31).

Kommunens kostnader för bostadsanpassning fortsätter att vara hög. Detta har lett till att kostnaderna för bostadsanpassningsverksamheten överstiger budget. Även räddningstjänsten överskrider sin budgetram på grund av ökade kostnader.

Med hänsyn till stoppaketet har kostnaderna minskats för vissa verksamheter såsom miljöverksamheten.

Verksamhetens utveckling

Sammantaget handhar samhällsbyggnadskontoret uppgifter och myndighetsfrågor mm inom plan- och byggväsendet, mark och exploatering, mät- och kartverksamheten, översiktsplaneringen, miljö- och hälsoskyddsområdet, räddningstjänsten, civilförsvaret, bostadsanpassning, tomtkö mm.

Under år 2001 antogs den nya översiktsplanen för Trosa kommun. Samhällsbyggnadskontoret har under år 2003 arbetet intensivt med framtagande av nya detaljplaner enligt översiktsplanen. Dessutom har ett fördjupningsarbete skett av översiktsplanegruppen avseende den framtida utvecklingen i Vagnhärad.

Planeringsarbetet för Ostlänken har också varit stort under året där banverket påbörjat järnvägsutredningen för den nya snabbspårjärnvägen.

Arbetet med att få fram nya detaljplaner för nya bostäder har fortsatt varit omfattande. Överläggningar har också hållits med representanter för flera byggföretag.

Fortsatt arbete har skett rörande geotekniska detaljutredningar enligt räddningsverkets skredriskartering. Ytterligare bidrag har sökts från räddningsverket.

Under året har 6 st detaljplaner antagits. Av dessa kan nämnas Augustendal i Trosa som inrymmer 14 nya villatomter samt ny detaljplan vid Bråtagatan i Trosa som inrymmer ny mark för industriändamål.

Försäljning av villatomter till tomtkön pågår inom Bäckens Gärd. Totalt har under året 9 st tomter sålts varvid sammanlagt ca hälften av de 30 villatomterna nu är sålda.

Permanentbosättningen i fritidhusområden i kommunen fortsätter.

Samarbetet har påbörjats med föreningen inom Öbolandet för den framtida utvecklingen i området. Ett förslag till program har arbetats fram under året, som sänts ut för samråd.

Antalet bygglovärenden har ytterligare ökat under året. Totalt har 282 st bygglovärenden behandlats.

Arbete med principer mm för bygglov av 3G-master har skett under året.

Utvecklingen av kommunens digitala kartverk fortsätter. Förstärkning sker kontinuerligt av kartverket i de olika nybyggnadsområdena. Löpande à-jourhållning sker för övrigt. Adresser på landsbygden har nu tagits fram av samhällsbyggnadskontoret.

På miljösidan sker arbetet enligt av nämnden godkända planer. En fortsatt genomgång och uppföljning av djurskyddet har gjorts under året, genom särskild resurs från Flens kommun.

Arbete med undersökning av förorenade områden har utförts vid Erikslund i Västerljung genom bidrag från Länsstyrelsen.

Samhällsbyggnadskontoret har genomfört ett antal åtgärder för att klara den ökande befolkningen/inflyttningen. Antalet ärenden ökar, samtidigt som kraven från våra kunder ökar beträffande tillgänglighet, bemötande, handläggningstider, rådgivning och information, förebyggande verksamhet mm.

Åtgärderna avser fortsatt satsning på ny teknik såsom digitalt kartverk, bygglovarkivet på data, detaljplaner på data mm. Utveckling av hemsidan är också viktig där en stor del av information och rådgivning kan läggas ut för att spara tid.

Vidtagna förändringsåtgärder:

- utvecklingen av digitala kartverket pågår i en fortlöpande process i samhällsbyggnadskontorets MBK-grupp.
- Bygglovarkivet på data fortlöper enligt särskild plan. Alla gamla bygglov läggs alltså vart efter in på data.
- Nya detaljplaner utförs på sådant sätt att planområdena läggs in i databas. Nästa steg är att digitalisera de gamla plankartorna och planbestämmelserna.
- Beträffande hemsidan har ett antal ansökningsblanketter lagts in samt information och rådgivning rörande myndighetsutövningen.

De effekter som kan konstateras är att det är många eller en huvuddel som numer utnyttjar blanketterna på nätet. De digitala kartverken utnyttjas också flitigt som underlag för nybyggnadskartor/bygglov, detaljplaner, planering i övrigt, teknisk verksamhet, GIS-hantering mm. Bygglovarkivet är flitigt utnyttjat av fastighetsägare för information, planering mm.

Verksamheten för räddningstjänst har bedrivits enligt avtalet mellan Trosa kommun och Sörmlandskustens räddningstjänst. En av kommunfullmäktige antagen räddningstjänstplan och strategisk plan ligger som grund för verksamheten.

Verksamheten omfattar olycksförebyggande och skadebegränsande verksamhet.

I den olycksförebyggande verksamheten ingår bl a brandsyn, tillsyn av förvaring för brandfarliga vätskor och information samt utbildningar i brandskyddsfrågor.

Den skadebegränsande verksamheten avser i huvudsak utryckningar vid bränder och andra olyckor.

Alarmering av insatsstyrkan vid brandstationen i Trosa sker enligt ett avtal mellan Trosa kommun och SOS-alarm i Eskilstuna.

För sotningsverksamheten finns särskilt avtal.

Avstämning mot mål

Planering för nya bostäder fortsätter bl a med ca 100 st nya hyresrätter i kv Teologen i Trosa. Planering pågår också för nya bostäder i kv Tumlaren i Trosa.

Marknadsföring och försäljning pågår för de framtagna nya bostadsområdena i Trosa såsom Nyängen (9 villor, 20 lgh), Skärgårdsängen (ca 20 villor/radhus) och Skjutsstationen (ca 18 lgh).

Kommunens exploateringsområde Bäckens Gärde erbjuder villatomter till tomtkön. 50% av de framtagna 30 tomterna har nu sålts till intressenter i tomtkön.

I Västerljung och Vagnhärad pågår arbete för att få fram nya områden för nya bostäder.

Ett fördjupningsarbete har tagits fram för Vagnhärad avseende nya framtida utvecklingsområden.

Förvärv av strategisk mark i Vagnhärad har skett genom köp av Fänsåker 1:25.

Arbete pågår inför ytterligare förvärv av Solberga 2:1 i Vagnhärad.

Detaljplaner arbetas fram enligt riktlinjer i översiktsplanen.

Under året har 6 detaljplaner antagits.

Planeringen för snabbtågbanan Ostlänken fortsätter. Banverkets järnvägsutredning pågår.

Planprogram har arbetats fram för Öbolandet, som sänts ut för samråd.

Omfattande planeringsarbete har utförts för Långnäsudd där nu vatten och avlopp byggs ut.

Vid Källvik fortsätter planeringsarbetet för nya bostäder. Samtidigt har vägverket i samarbete med Trosa kommun och länsstyrelsen tagit fram ny vägplan för utbyggnad av Källviks brygga. Trosa kommun är med och bidrar till finansieringen av bryggan.

Handläggningstider för bygglov är ca tre veckor och följer den av samhällsbyggnadsnämnden antagna policyn för handläggningstider.

På miljösidan sker arbetet fortlöpande enligt av nämnden godkända planer.

Antalet kommuninvånare har ökat från 10.514 till 10.565.

Nyckeltal

<u>Nyckeltal</u>	<u>År -2002</u>	<u>År -2003</u>
Ärenden behandlade i SBN	220	250
Inkomna bygglovansökningar	316	317
Antal beslutade bygglov, delegation	281	282
Ansökan om bostadsanpassningsbidrag	66	43
Antal antagna planer	10	6
Antal planuppdrag under arbete	20	20
Hälsoskydd lokaler	80	80
Enskilda avlopp	40	33
Miljöskydd anläggningar	42	40
"-"	50	75
C-objekt		
U-objekt		
Livsmedel lokaler	84	84
Djurskydd (gårdar,kennlar mm)	70	70
Nybyggnadskartor	45	62
Utstakningar	9	33
Grundkartor	6	13
Antal i tomtkän	145	151
Slutförda lantmäteri-förrättningar	8	7
Räddningstjänst kronor/inv	407	417

Personal

	Utfall	Budget	Utfall
	2002	2003	2003
Personalkostnader, tkr	2 924	3 623	3 291
Antal årsarb exkl vik	6,75	8,25	7,5
Andel kvinnor, %	55,6%	51,5%	60,0%
Genomsnittlig kostnad/årsarb, tkr	433	439	439
Personalkostn/totala nettokostnaden	-35%	-39%	-40%

Samhällsbyggnadsnämnd/Tekniskt utskott

Totalt, tkr	Budget 2003	Utfall 2003	Avvikelse mot budget	Utfall 2002	Förändr %
Kostnader	-37 905	-38 853	-948	-38 102	
Intäkter	25 633	28 603	2 970	24 510	
Resultat	-12 272	-10 250	2 022	-13 592	-24,59%

Ekonomi

Totalt visar tekniska verksamheten ett överskott jmf med budget på 2.022 tkr.

En del av verksamheten är anslagsfinansierad (skattemedel) och omfattar fastighetsförvaltning- gator- parker-. Överskottet på dessa verksamheter är 432 tkr och beror till största delen på stoppade kostnader för konsulter och ökade arrendeintäkter.

Den andra, avgiftsfinansierade delen, visar överskott med sammanlagt 1.590 tkr och omfattar vatten och avlopp samt renhållning.

VA-delen har ett överskott på totalt 1.857 tkr främst beroende på intäkter för anslutningsavgifter som uppgår till hela 2.450 tkr samtidigt som avloppsstopp och vattenläckor utöver det normala ökat kostnadssidan med ca 400 tkr.

Renhållningen visar däremot ett underskott på drygt 260 tkr beroende på hanteringen av farligt avfall, som blivit över 500 tkr dyrare än budgeterat.

För den avgiftsfinansierade delen höjdes renhållningstaxan med 30% och VA- taxan med 12% från 2003-01-01. Taxans konstruktion stimulerar till vattenbesparing. Från 2004 kommer slamtaxan att höjas med 0-90% beroende på slag av tömning.

Kommunens stoppaket har inneburit att vissa investeringar flyttats till senare tillfälle. Några av dessa investeringar är nu inplanerade att utföras 2004. I övrigt har stoppaketet inneburit utebliven asfaltering för 300 tkr samt en beräknad besparing om 250 tkr för konsultkostnader (avseende kommande upphandling av förvaltningsentreprenad/er) och att varje åtgärd/insats noggrant övervägts.

Kostnadsbesparingen om 1 000 tkr för 2003 (inom adm. 500 tkr, fastighetsförvaltning 250 tkr och gatuförvaltning 250 tkr) har satt sina spår i form av minskade åtgärder. Beträffande underhållsinsatser inom fastighets- och gatuförvaltning är behovet stort. Det är svårt att komma i fatt med eftersatt underhåll.

Verksamhetens utveckling

I Trosa är skötseln av de tekniska verksamheterna utlagda på entreprenad hos det lokala företaget Trosabygdens Teknik AB (Trotab). Entreprenaden löper till och med 2006-12-31.

Ett projekt med syfte att skapa ett GIS (Geografiskt Informations System) som stöd för kommunens fastighets- och gatuförvaltning, vatten och avlopp samt avfallshantering har pågått tiden september 2002 – oktober 2003. Materialet utgör bas för de handlingar som skall bli underlag för kommande anbudsräkning av en ny period förvaltnings entreprenad.

Kommunens återvinningsstation, Korslöt, arrenderas och drivs av Trotab fram till och med 2006-03-30. Återvinningsstationen skall bibehållas och utvecklas.

För renhållningen, hämtning av hushållssopor slam mm, svarar SITA. Denna entreprenad går ut 2006-03-30. Ny upphandling av entreprenör skall då vara klar.

För omhändertagande av avfall från hushållen i Trosa finns avtal med Telge Återvinning (f.n. föremål för diskussioner avseende avtalets innehåll).

Nytt avtal om elleveranser är tecknat med Kraft & Kultur i Sverige AB och gäller under perioden 2004-01-01 - 2006-12-31.

Kommunen är ansluten till Nationell Väg Databas (NVDB) vilket innebär fri tillgång till data som bl.a. beskriver gator och vägars sträckning, grundläggande uppgifter om egenskaper knutna till s.k. vägnätsknutna företeelser.

Kommunens arbete med att ta fram nya bostadsområden har fått fint gensvar. Av nyöppnade Bäckens Gärde, etapperna 1-2 och 3 är 17 av 19 tomter sålda. En fjärde etapp om 12 tomter projekteras för närvarande och skall lämnas ut på anbudsräkning under april 2004.

I arbetet med Trosa nya reningsverk pågår framtagande av anbudsunderlag för upphandling av Förstudie rörande Trosa tätorts framtida avloppshantering. Ett nytt reningsverk är planerat till 2006.

Vid halvårsskiftet 2003 togs Trosa Våtmark i full drift. Inom kommunen finns nu Trosa och Vagnhärads våtmarker vilket medför en kraftigt förbättrad rening av avloppsvattnet.

Under 2003 har vi deltagit i Håll Sverige Rent's skrotbilskampanj. 184 bilar är anmälda och ca 140 är hämtade.

Till större händelser under 2003 hör:

- Färdigställande av nya Tomtaklinskolan och ombyggnad av Tomtaklinskolans gymnastikhall och fritidsgård (bl.a. nya yttertak och nytt gymnastikgolv).
- Färdigställande av Trosa Våtmark.
- Övertagande av VA- anläggning från Stensund/Krymla.
- F.d. busstorget i Trosa har byggts om till parkering med 31 nya centrala p- platser, busstrafiken har fått ny sträckning genom Trosa och ändhållplatsen har flyttats från busstorget till hamnen.
- En ny servicebyggnad har uppförts på Trosa Havsbad.

Från arbetsprogram 2003 har bl.a. utförts

Fastigheter

Nytt förråd Tomtaklint barnstuga,

Målning av fönster vid Hedebyskolan och Fagerängs barnstuga,

Nytt yttertak och veranda Edanö gård,
Utbyte av vitvaror.

Vatten och avlopp

Renovering av pumpstationer i Stensund och Trosa,
Utredning av avloppsproblem Allégatan,
Omläggning av avlopp.

Gatuförvaltning

Utbyte av belysningsarmaturer,
Målning av Villabron,
Skogsavverkning Öbolandet.

Avstämning mot mål

Tekniska enheten driver sina verksamheter i linje mot uppsatta mål.

Ett viktigt instrument för enheten är enkäten om kommuninvånarnas syn på hur den tekniska förvaltningen sköts. Senast en sådan enkät gjordes var 2001, en ny enkät är beställd för 2004.

Nyckeltal

	2000	2001	2002	2003
Befolkning 31/12	10.197	10.357	10.514	10565
Renhållning				
160 l säck gång/vecka kr/år exkl moms	1.176	1.176	1.300	1.692
Netto (+intäkt –kostnad) kr/inv	94	-90	-13	94
VA-verksamhet				
Vattenläckor			11	18
Avloppsstopp (normalår 10 st)			25	24
Kbm-pris exkl moms vatten- o avlopp	16,00	16,00	17,60	20,40
Nettointäkt kr/inv	193	177	140	267

Personal

	Utfall 2002	Budget 2003	Utfall 2003
Personalkostnader, tkr	1 506	1 966	1 857
Antal årsarb exkl vik	2,8	4	3,9
Andel kvinnor, %	28,0%	50,0%	48,7%
Genomsnittlig kostnad/årsarb, tkr	538	492	476
Personalkostn/totala nettokostnaden	-11%	-16%	-18%

Tekniska enheten har tre heltidsanställda, dessutom en projektanställd som t.o.m. oktober arbetat med underlag för kommande upphandling av förvaltningstjänster.

Ekologi- och folkhälsonämnd

Totalt, tkr	Budget 2003	Utfall 2003	Avvikelse mot budget	Utfall 2002	Förändr %
Kostnader	-1 151	-762	389		
Intäkter	388	324	-64		
Resultat	-763	-438	325		

Ekonomi

Verksamheten har bedrivits inom de givna ekonomiska ramarna. För att bedriva energirådgivningen erhåller kommunen ett årligt bidrag från energimyndigheten. Att nämndens förvaltning själv bedriver energirådgivningen möjliggör projektinsatser i motsvarande omfattning inom andra delar av nämndens verksamhetsområde, detta är ett villkor för att nämnden skall bedriva energirådgivningen själv.

Det stoppaket som infördes under 2003 har medfört att verksamheten har bedrivits mycket restriktivt med avseende på inköp av varor och tjänster vilket har medfört ett ekonomiskt överskott.

Verksamhetens utveckling

Ekologi- och folkhälsonämnden är kommunens strategiska organ för förbättring av folkhälsan och utveckling av ekologisk hållbarhet. På kommunövergripande nivå skall nämnden arbeta med ledning, utveckling och uppföljning. 2003 var nämndens första verksamhetsår. Nedan redogörs övergripande för nämndens utveckling.

Ekologi- och folkhälsonämndens roll

Nämnden har under 2003 lyft frågan om hur ekologi- och folkhälsoperspektiven kan komma in bättre i tidiga skeden av besluts- och planeringsprocesser i kommunens verksamheter. Om vi skulle lyckas med det i större utsträckning så skulle vi kunna ta beslut som främjar folkhälsan i högre grad och som är mer ekologiskt hållbara. Förmodligen även till lägre kostnader. Nämnden kommer att arbeta vidare med denna fråga i samverkan med kommunstyrelsen och övriga nämnder.

Intern och extern samverkan

Nämnden har initierat samverkan med andra förvaltningar i olika frågor. Som exempel kan nämnas översyn av ekologi- och folkhälsoperspektiv på måltids- och städverksamhet, kommunens miljömålsarbete och utvecklingen av en kommunal avloppspolicy. Extern samverkan sker bland annat genom Trosa folkhälsoråd och Trosa allergikommitté. Nämnden har avgivit ett 10-tal yttranden under 2003.

Trosa kommuns miljöpris 2003

Trosa kommuns Miljöpris 2003 delades mellan Kyrkskolans miljöråd och arbetslagen i nya delen av Hedebyskolan.

Kyrkskolans miljöråd i Västerljung

Kyrkskolans miljöråd får Trosa kommuns miljöpris 2003 för ett aktivt miljöarbete som inbegripit alla barn och vuxna på skolan. Arbetet har bland annat lett till att Kyrkskolan som

första skola i Trosa kommun har fått Grön Flagg – ett miljöcertifikat från Stiftelsen Håll Sverige Rent.

Arbetslagen i nya delen av Hedebyskolan

Arbetslagen verkar i en skola med urinsorterande avloppssystem. Avloppssystemet är en satsning för att utveckla hushållning med växtnäringsämnen. Som en uppmuntran i detta viktiga kretsloppsarbete erhåller berörda arbetslag Trosa kommuns miljöpris 2003.

Avstämning mot mål

Nämnden har under 2003 pekat ut 13 områden som prioriterade. Respektive område, utan inbördes rangordning, samt en avstämning om utvecklingen redovisas nedan.

1. Energirådgivning

Nämndens förvaltning ansvarar för energirådgivningen. Rådgivningen under 2003 har mest bestått av telefonrådgivning. Det är vanligt med frågor om energibidrag, energieffektiviserande och ekonomiskt fördelaktiga åtgärder för privathushåll.

2. Genomföra investeringsprogrammet 1999-2003 för ekologisk hållbarhet.

Investeringsprogrammets samtliga åtgärder har genomförts. Tidplanen har dock skjutits fram och slutrapporteringen till Naturvårdsverket skall ske senast 1 mars 2004.

3. Fördjupa arbetet med kommunens miljöredovisning såsom ekologiska nyckeltal samt ekologiskt bokslut.

Nämnden redovisar de kommunövergripande ekologiska nyckeltalen på det sätt som är gemensamt för medlemmarna i Föreningen Sveriges ekokommuner.

4. Uppföljning och stöd i utvecklingen av Miljöledningssystemet i kommunens verksamheter.

Nämnden har under 2003 låtit övriga nämnder själva utveckla sitt miljöledningsarbete. Senast under 2004 skall alla kommunens verksamheter följa ett verksamhetsanpassat Miljöledningssystem enligt någon av de miljöledningsnivåer som kommunfullmäktige har lagt fast i Riktlinjer för Trosa kommuns miljöledningssystem. Uppföljning och stöd av verksamheternas miljöledningssystem planeras ske under 2004.

5. Driva utvecklingen av vattenvården enligt EU:s vattendirektiv och anslutande nationella bestämmelser.

Detta område har nämnden avvaktat med under 2003.

6. Färdigställa Avloppspolicy för Trosa kommun.

I samverkan med samhällsbyggnadskontoret driver nämnden arbetet med en avloppspolicy för kommunen. En grundtanke med policyn är att den skall kunna utgöra en grund för kommunens syn på avloppshantering och vad kommunen skall eftersträva inom området.

7. Aktivt bidra till att forma bevarande- och förvaltningsplaner för kommunens NATURA 2000-områden.

Tidplanen för att ta fram bevarandeplaner har skjutits till 2005. Nämnden har avvaktat med detta område.

8. Att tydliggöra åtgärdsbehov och aktörer i Trosa kommun med utgångspunkt i de nationella och regionala miljömålen.

Nämnden har påbörjat samarbete med samhällsbyggnadskontoret om det lokala arbetet med Sveriges och Sörmlands miljömål. Länsstyrelsen har antagit handlingsplaner för flera av miljömålen och kommunen bör deklarerat hur den kan bidra till att miljömålen uppnås.

9. Medverka till utveckling av kommunens arbete med miljökonsekvensbeskrivningar.

Nämnden har avgivit yttranden över detaljplaner.

10. Hållbar livsstil i Trosa kommun - Agenda 21 arbete med allmänheten som målgrupp

Rörande Hållbar livsstil så är det energirådgivningen som bör framhållas.

11. Ta fram förslag till Folkhälsoplan för Trosa kommun

Under 2003 har främst en uppstart skett av nämndens verksamhet inom folkhälsoområdet. Under 2004 kommer ett förslag till folkhälsoplan att ta form, där det centrala arbetet blir att tydliggöra roller och ge förslag på hälsoindikatorer att följa utvecklingen mot. Sörmlands folkhälsostrategi är en av utgångspunkterna.

12. Medverka till utveckling av kommunens arbete med hälsokonsekvensbeskrivningar

Nämnden har under året arbetat en del med hälsokonsekvensbedömning. Den mest omfattande hälsokonsekvensbedömningen rörde detaljplanen för kvarteret Tummlaren i Trosa. I det fallet bedömdes konsekvenserna med utgångspunkt i Sveriges nationella målområden för folkhälsa. Detta bedömer nämnden som värt att utveckla ytterligare.

13. Uppföljning och utveckling av det lokala arbetet med Sveriges målområden för Folkhälsa

Nämnden har inte haft möjlighet att arbeta djupare med detta område under 2003.

Nyckeltal

Några ekonomiska nyckeltal för verksamheten har ej formulerats.

Personal	Utfall 2002	Budget 2003	Utfall 2003
Personalkostnader, tkr		655	587
Antal årsarb exkl vik		1	1
Andel kvinnor, %		0,0%	0,0%
Genomsnittlig kostnad/årsarb, tkr		655,0	587,0
Personalkostn/totala nettokostnaden		86%	134%

Att personalkostnaden i förhållande till total nettokostnaden överstiger 100 % beror på att verksamheten delvis bidragsfinansieras (energirådgivningsbidrag).

Investeringsuppföljning

Nämnden har inte genomfört några investeringar.

Humanistisk nämnd

Barnomsorg-utbildning inkl. nämnd

Totalt, tkr	Budget 2003	Utfall 2003	Avvikelse mot budget	Utfall 2002	Förändr %
Kostnader	-178 896	-187 967	-9 071	-181 760	
Intäkter	13 376	20 429	7 053	20 030	
Resultat	-165 520	-167 538	-2 018	-161 730	3,59%

Ekonomi

Förutsättningar/påverkan

Verksamhetens resultat 2003 har bl.a. påverkats av:

-effekterna av statsbidraget för personalförstärkning, de s.k. Wärnerssonpengarna, vilket för 2003 inneburit krav att utöka personaltätheten utan att medel för detta tillförts samt en återbetalning på 600 tkr för 2002/2003.

-vidtagna sparåtgärder inom verksamheterna bl.a.: minskad löneökningstakt, borttagande av bidrag till fritidsgårdarna och minskad kostnad för vuxenutbildning.

-införandet av ett generellt stoppbeslut i kommunen som bl.a. inneburit uteblivna inköp, uteblivna vikarieanställningar och utebliven fortbilning. Den nya Tomtaklinskolan fick avstå från inköp av möbler och datorer.

-att antalet barn/elever i barnomsorg och skola fortsatt att öka, genom inflyttning och effekter av maxtaxereformen.

Årets resultat

Verksamheten visar ett totalt underskott på -2 018 tkr.

Gemensamt, avvikelse -288 tkr

Det negativa resultatet beror främst på att en del av 2002 års statsbidrag för personalförstärkningar inom skola och fritidshem fick återbetalas då vi inte helt uppfyllt kriterierna. Detta uppvägs av att humanistiska nämnden och den centrala administrationen åstadkommer ett positivt resultat främst beroende på minskade personalkostnader. Bland annat har talpedagogtjänsten inte varit tillsatt under året.

Barnomsorg, avvikelse -524 tkr

Underskottet förklaras av ett högre antal barn i verksamheten än budgeterat. Detta balanseras dock till stor del av att fler barn även genererar mer intäkter från föräldraavgifterna. Det sammanlagda resultatet för denna verksamhet försämras dock av att även hyreskostnaderna (el, VA, fjärrvärme mm.) blev högre än budgeterat.

Utbildning, avvikelse -1 206 tkr

Även inom grundskolan har elevantalet blivit högre än budgeterat. Det samlade negativa resultatet förklaras dock främst av att skolskjutskostnaderna blev avsevärt högre än budgeterat (ca -800tkr), trots att en skärpning av både regelverket och dess tillämpning gjordes inför höstterminen. Positivt är att gymnasieskolans kostnader blev lägre än budgeterat p.g.a. att elevantalet blev lägre. Även Vuxenutbildningen uppvisade ett positivt resultat beroende på en oförväntad utbetalning av statsbidrag avseende 2002 och en minskning av antalet beviljade

utbildningsplatser. Hyreskostnaderna (el, VA, fjärrvärme mm.) för grundskolorna blev, liksom för förskolorna, dyrare än budgeterat.

Verksamhetens utveckling

Ledningsorganisationen

Verksamheten fick en ny skolchef i januari 2003, Eva Stormgaard. Ledningsorganisationen på enhetsnivå förändrades från hösten 2003. Rektorer på förskolor och skolor delades in i två geografiska områden med gemensamt områdesansvar men med fortsatt eget ledningsansvar för den egna förskolan eller skolan. Förskolans ledning utökades med 0,75 tjänst.

Ny verksamhet - Allmän förskola

Allmän förskola för 4-5 åringar infördes från januari 2003. Det innebär att barn mellan 4 och 5 år utan barnomsorg har rätt till 15 timmars avgiftsfri vistelse/vecka på förskola. För föräldrar som redan har barnomsorg innebär reformen ”allmän förskola” en 38% avgiftsreduktion på maxtaxan 9 månader per år.

Invigning av Tomtaklinskolan

Drygt tre år efter det att Tomtaklinskolan drabbades av en vattenskada stod en ny skola klar. I augusti 2003 invigdes den nya skolan av bl.a. den dåvarande utrikesministern Anna Lindh.

Kvalitetsarbete

I skolor och förskolor pågår ett ständigt utvecklings- och förbättringsarbete. Under januari slutfördes både kommunens centrala och enheternas egna *kvalitetsredovisningar* för 2002 och i februari genomfördes en heldag där enhetscheferna presenterade och diskuterade sina redovisningar med Humanistiska nämndens ledamöter.

Vårens enkät om *upplevelsen av utvecklingssamtalen* visade att både föräldrar i förskolan och skolan samt elever är nöjda med utvecklingssamtalen. Läs vad de är minst resp. mest nöjda med i kvalitetsredovisningen för 2003. Redovisningen finns att hämta på skolkontoret.

Resultatet från den arbetsmiljöenkät som genomfördes december 2002 presenterades under våren. Sammantaget bedömer personalen inom förskoleverksamhet och skola att de har en ganska bra arbetsmiljö även om förskolepersonalen är något mindre nöjda denna gång jämfört med förra mätningen. Nästa mätning skall genomföras hösten 2004.

Under våren genomfördes på uppdrag av kommunfullmäktige en översyn av barngruppsstorlekar i förskolan. En rapport överlämnades till Humanistiska nämnden i oktober 2003. Rapporten finns att hämta på skolkontoret.

Under våren 2003 genomfördes också en enkätundersökning till alla förskoleföräldrar om *kvaliteten i förskolan*. Denna enkät (som brukar gå ut vart tredje år) tidigarelades ett år för att ingå i underlaget till utredningen ”översyn av barngruppsstorlekar i förskolan”. Föräldrarna är totalt sett nöjda även om resultatet är något lägre denna gång jämfört med förra mätningen 2001. Föräldrarna påtalar att man tycker att barngrupperna är för stora men att personalen gör ett fantastiskt jobb.

Arbetet med ny hemsida

Under våren pågick ett stort arbete med att bygga upp och utveckla en ny hemsida för kommunen. Den nya hemsidan blev klar för publicering i september 2003.

Kultursatsning inom grundskolan

Kommunfullmäktige beslutade våren 2003 att utöka samarbetet mellan Kultur och Fritidsnämnden och Humanistiska nämnden. De s.k. Wärnerssonpengarna (statsbidraget för personalförstärkning) skulle användas till en kraftig kultursatsning för barnen i förskoleklass och skola och samarbetet med fritidsgårdarna, musikskolan och biblioteken skulle stärkas. Syftet var att *behålla* och utöka *personaltätheten* i skolan, att utveckla skolans *pedagogiska verksamhet* inom områdena musik, drama, bild och språk m.fl. samt stärka *insatserna för barn i behov av särskilt stöd*.

Åtta kulturarbetare anställdes. Dessa arbetade under hösten på skolorna med elever och personal inom områdena bild, musik, drama, litteratur, dans, film och IT. De genomförde också flera studiedagar med personalen på novemberlovet.

Inga familjedaghem fr.o.m hösten 2003

Antalet barn i familjedaghem minskade under 2002 och fortsatte att minska under våren 2003 och from hösten fanns det enbart skolbarn i familjedaghemverksamheten.

Orsaken till att familjedaghemverksamheten för de yngsta barnen upphört torde vara en sammantagen effekt av minskad efterfrågan från föräldrar och svårigheter att rekrytera dagbarnvårdare. Med få dagbarnvårdare är det både organisatoriskt och ekonomiskt svårt att upprätthålla och utveckla familjedaghemverksamheten.

Barn- och elevutveckling

År 2002 ökade antalet barn i förskoleverksamheten. Under våren 2003 fortsatte ökningen. I april fanns 30 fler barn i verksamheten jämfört med december året innan. Orsaken till ökningen av förskolebarn är *maxtaxereformen*, framför allt rätten till plats vid föräldraledighet samt en stor *inflyttning* av små barn.

Inflyttningen av barn fortsatte under hösten. Under 2003 hade totalt 36 fler barn i åldrarna 1-5 år flyttat in än ut och 13 fler barn i åldrarna 6-15 år (s.k. inflyttningsöverskott).

Totalt startade två nya förskoleavdelningar under året. Tack vare detta har alla barn, dock ibland med mycket små marginaler, kunnat få plats inom den garanterade 4 månadersperioden.

Avstämning mot mål

Uppdrag från kommunfullmäktige

Kommunfullmäktige beslutade i samband med budget 2003:

att uppdra till Humanistiska nämnden att tillsammans med förvaltningsledning, personal och föräldrar göra en översyn av barngruppsstorlekar i förskolan och

att uppdra till Humanistiska nämnden att genomföra en utredning kring gymnasie- och vuxenutbildning.

Skolförvaltningen har under året genomfört dessa uppdrag. Rapporter och beslut kan hämtas från skolkontoret.

Nyckeltal

Barnomsorg

Producerade timmar

Kommunal verksamhet

<u>Enhet</u>	<u>okt-02</u>	<u>okt-03</u>
--------------	---------------	---------------

Förskola	59 725	63 924
----------	--------	--------

Familjedagh. /familjefritidsh	11 920	4 378
----------------------------------	--------	-------

Fritidshem	31 249	38 896
------------	--------	--------

Enskilt driven verksamhet

<u>Enhet</u>	<u>okt-02</u>	<u>okt-03</u>
--------------	---------------	---------------

Förskola	8 020	9 548
----------	-------	-------

Fritidshem	2 688	2 271
------------	-------	-------

Grundskola

Antal elever i kommunal verksamhet

<u>Skolår</u>	<u>okt-02</u>	<u>okt-03</u>
---------------	---------------	---------------

Fskklass	116	126
----------	-----	-----

Grundskola	1 434	1 440
------------	-------	-------

Antal elever i friskolor

<u>Skolår</u>	<u>okt-02</u>	<u>okt-03</u>
---------------	---------------	---------------

Fskklass	5	4
----------	---	---

Grundskola	39	32
------------	----	----

Personaltäthet (SCB-statistik)

Barn per årsarbetare

	<u>okt-02</u>	<u>okt-03</u>
--	---------------	---------------

Förskola	6,2	6,0
----------	-----	-----

Familjedaghem	10,0	13,0
---------------	------	------

Fritidshem	24,6	18,9
------------	------	------

Kommentarer

Antalet barn (och därmed timmar) på förskolorna har ökat beroende på lagen om rätt till plats vid föräldraledighet, inflyttning och nedläggning av familjedaghem för yngre barn (1-5 år).

Här syns hur antalet barn i familjedaghem minskat betydligt. From hösten -03 fanns enbart skolbarn i familjedaghemsvksamheten.

Antalet barn i fritidshemmen har ökat, framförallt genom inflyttning.

I den enskilt drivna verksamheten har antalet producerade timmar (antalet barn) ökat på förskolorna medan fritidshemmen har minskat något. Andelen enskild barnomsorg totalt har dock hållit sig ganska konstant (ca 10%) under åren.

Andelen förskoleklassbarn är fortfarande mycket liten i friskoleverksamheten (kommunen har enbart *en* friskola). Antalet skolbarn har också minskat på friskolan.

De allra flesta barn i familjedaghem var skolbarn i oktober 2002. I oktober 2003 var *alla* barn skolbarn vilket ger en ytterligare lägre personaltäthet

Personaltätheten var mycket låg under 2002 och förbättrades genom olika insatser 2003.

Lärare/100 elever

Grundskola	okt-02	okt-03
	6,9	7,3

Specialskola/särskolaAntal studerande

Grundskola	okt-02	okt-03
Elever i specialskola	2	3
Ej särskola		

Särskola	ht-02	ht-03
Obl. särskola	9	9
Gymnasiesärskola	9	5

Gymnasium/VuxenutbildningenAntal studerande

Snitt	ht-02	ht-03
Gymnasium	398	397
-varav IV-program* 31		22
*Individuella program		

Vuxenutbildning	25	60
-----------------	----	----

Det kommunala anslaget för Vuxenutbildningen ökades 2003 varför fler studerande kunde tas in.

SFI*	12	14
*Svenska för invandrare		

Personal

	Utfall 2002	Budget 2003	Utfall 2003
Personalkostnader, tkr	-89 542	-90 214	-94 027
Antal årsarb exkl vik	266,6	273	276,2
Andel kvinnor, %	88,8%	89,0%	89,5%
Genomsnittlig kostnad/årsarb, tkr	-336,0	-305,0	-340,4
Personalkostn/totala nettokostnaden	55%	55%	56%

Som vi har skrivit tidigare uppfylldes inte kraven helt för statsbidraget för personalförstärkning inom skola och fritidshem under läsåret 2002/2003. En följd av detta blev att bemanningen förstärktes mer än budgeterat inom dessa verksamheter under hösten 2003.

Humanistisk nämnd

Individ- och familjeomsorg

Totalt, tkr	Budget 2003	Utfall 2003	Avvikelse mot budget	Utfall 2002	Förändr %
Kostnader	-17 488	-20 652	-3 164	-18 440	
Intäkter	2 311	3 418	1 107	2 937	
Resultat	-15 177	-17 234	-2 057	-15 503	11,17%

Ekonomi

Individ- och familjeomsorgen redovisar ett underskott med 2.057 tkr. Det underskott som finns gäller huvudsakligen institutionsplaceringarna och familjehemsplaceringarna.

Ekonomiskt bistånd

Ekonomi

Verksamheten är i stort sett enligt budget. Socialbidragsutbetalningarna var fortfarande på en låg nivå under det första halvåret. Vi har sett en ökning av kostnaderna under det senaste halvåret.

Verksamhetens utveckling

Kostnaderna ligger på något högre nivå än förra året. Utvecklingen framöver är svår att förutsäga. Vi bör emellertid vara uppmärksamma på utvecklingen efter de senaste månadernas ökade försörjningsstöd. Hushållen med orsakskod arbetslöshet ökar i andel. Ungdomar som är arbetslösa finns nu med bland hushållen igen, vilket speglar förhållandena på arbetsmarknaden.

Socialbidragskostnaderna 1992 var 6,2 miljoner. De har successivt minskat för varje år, planat ut för att ligga kvar på samma nivå. Nu har en ökning skett, och denna ökning av kostnaderna är under andra halvåret.

<u>Faktaruta</u>	<u>2003</u>	<u>2002</u>
Utbetalt socialbidrag	2.485	2.098
Antal hushåll med socialbidrag	205	212
Andel bidragstagare med arbetslöshet som orsakskod	28,1 %	15,6 %

Behandling

Ekonomi

Verksamheten visar ett underskott med 1.948 tkr. Under året har kostnaderna för institutionsplaceringar för barn och ungdomar ökat. Det är nu tredje året i rad med höga kostnader, och utav dessa tre så är kostnaderna högst i år.

Verksamhetens utveckling

Barn och ungdom

De tre senaste åren har antalet vårddyggn för barn och ungdomar på institution ökat. Då dygnskostnaderna ofta är höga, påverkar detta de totala kostnaderna mycket kännbart.

Vi erhöll under 2002 beslut från Länsstyrelsen om utvecklingsmedel avseende tidiga insatser för barn till missbrukare och barn där övergrepp mellan vuxna förekommer (Familjehuset). Länsstyrelsen beviljade medel för 2003, och har nu också beviljat medel för ytterligare ett år. Projektet kom igång i februari 2003. Vi arbetar med råd- och stödsamtal, insatser på hemmaplan, behandlingsinsatser utan registrering och gruppverksamhet till barn vars föräldrar har missbruksproblem eller barn som bevittnat våld.

Vi går idag också in med alternativa insatser till institutionsplaceringar. Kostnaden för insatser på hemmaplan är lägre och har många gånger en högre kvalitet. Initialt behövs emellertid ofta en placering.

Missbruk

Trosa kommun har fortsatt med det öppna intaget, vilket inneburit att personer anonymt har kunnat söka behandling. 5 personer har genom öppna intaget fått behandling under året.

Möjligheter finns genom öppenvårdsmottagningen till både öppenbehandling och eftervård. Eftervården är till för de personer som har gjort en behandling för sitt alkohol-, narkotika- och/eller läkemedelsberoende. Antalet klienter på Alkoholrådgivningen 2003 var 87 personer, varav 53 med eget missbruk och övriga var anhöriga.

Kvinnofridslagstiftningen

Vi har ett lokalt nätverk för kvinnofridsfrågor i Trosa kommun. Länsstyrelsen beviljade medel för ytterligare ett år gällande samverkansprojektet, "Nyckelfrid", ett samverkansprojekt mellan Nyköping, Trosa, Gnesta och Oxelösunds kommuner. Projektet innebär möjligheter till självhjälpsgrupper för kvinnorna, barnen och männen. Utförande verksamheter är Mira, Cumulus och Dialogen.

Faktaruta

Behandling

	<u>2003</u>	<u>2002</u>
Antal barn/ungdomar (0-20 år) placerade i familjehem	17	17
Antal barn/ungdomar placerade på institution	7	7
Antal vuxna placerade på institution	12	9
Antalet kontaktmanna-/kontaktfamiljsuppdrag (0-20 år)	30	29
Antalet kontaktmanna-/kontaktfamiljsuppdrag 20 år och uppåt	9	15

Administration

Ekonomi

Verksamheten har ett överskott med 157 tkr.

Brottsförebyggande Rådet

I augusti 1999 startade Brottsförebyggande Rådet (BRÅ) i Trosa sin verksamhet. Mål finns för verksamheten. Under de senaste fyra åren har en rad olika projekt bedrivits.

Övrigt

- Kvalitetsarbete

Vi påbörjade ett kvalitetsarbete under 1997. Vartannat år görs utvärderingar kring bemötande i ärenden gällande ekonomiskt bistånd. Den senaste genomfördes hösten 2003. Under 2003 har en klagomålshantering implementerats för verksamheten.

- POSOM-grupper

Ett etablerat nätverk finns för POSOM-grupperna (Psykiskt och socialt omhändertagande) i Trosa, Gnesta, Nyköping och Oxelösunds kommuner.

- Serveringstillstånd

Sedan 2001-09-01 har vi avtal med Södertälje kommun om handläggningen av serveringstillstånden och tillsyn enligt alkohollagen.

- Arbetsmarknadsfrågor

Arbetsmarknadsfrågorna samordnas genom en styrgrupp bestående av socialtjänsten, vård- och omsorg, personalteamet samt vid behov adjungering av försäkringskassan, arbetsförmedlingen och skolan.

Familjehem

Ekonomi

Familjehemsverksamheten visar ett underskott på 375 tkr. Orsaken beror delvis på ett något ökat antal placeringar, och delvis på ökade personalkostnader (arvodet) och omkostnadsersättningar.

Flyktingverksamhet

Ekonomi

Flyktingverksamheten visar ett 0-resultat.

Verksamhetens utveckling

Vi har sedan 2003 åter ett avtal med Integrationsverket om flyktingmottagande. Avtalet innebär att vi åtagit oss att ta emot cirka 15 personer per år. Vi har tagit emot 20 personer nu under 2003.

Personal	Utfall 2002	Budget 2003	Utfall 2003
Personalkostnader, tkr	4 702	5 374	5 887
Antal årsarb exkl vik	11,9	12,6	12,4
Andel kvinnor, %	83,2%	88,1%	75,8%
Genomsnittlig kostnad/årsarb, tkr	396	427	475
Personalkostn/totala nettokostnaden	-30%	-35%	-34%

Avstämning mot mål

Inriktningsmål för Individ- och familjeomsorgen:

- Att med utgångspunkt för människors ansvar för sin egen och andras situation frigöra och utveckla enskilda och grupperns egna resurser och därmed stärka förutsättningarna för individen att leva ett självständigt liv med egen försörjning.

- Ge ekonomisk och social trygghet för dem som är i behov av bistånd.

Kommentar: Av 205 hushåll är det 67 hushåll som endast varit aktuella en månad. 140 hushåll har varit aktuella i tre månader eller färre. Endast 40 hushåll har varit aktuella i 6 månader eller fler.

- Arbetet med familjer skall bygga på förebyggande och tidiga insatser.

- Socialtjänsten skall prioritera barnens intressen.

Kommentar: Familjehuset startade i februari 2003. Vi fick medel för delfinansiering av denna verksamhet. Här finns möjligheter för föräldrar att få råd, stöd och behandling. Kontakter har tagits med Landstinget för eventuell samverkan och utveckling av verksamheten till en familjecentral.

- Arbetet med barn och ungdomar skall bygga på förebyggande och tidiga insatser, snabba åtgärder skall initieras när barn/ungdomar riskerar att hamna i kriminalitet/drogmissbruk.

Kommentar: En samverkansgrupp finns mellan socialtjänsten, polis och fritid på handläggarnivå, som träffas för att fånga problem så tidigt som möjligt.

- Socialtjänstens arbete med missbrukare skall inriktas på förebyggande insatser, tidig upptäckt och omedelbara åtgärder.

Kommentar: Alkoholrådgivningens kontakter med missbrukare och den öppenvårdsbehandling, som erbjuds där, gör att detta mål uppfylles. Under 2003 har 87 personer haft kontakt med Centralen (2002 – 87 personer).

- De individuellt förebyggande arbetet kompletteras med allmänt förebyggande insatser tillsammans med andra samverkanspartners.

Vård och omsorgsnämnd

Totalt, tkr	Budget 2003	Utfall 2003	Avvikelse mot budget	Utfall 2002	Förändr %
Kostnader	-92 376	-102 433	-10 057	-93 507	
Intäkter	18 347	18 556	209	18 529	
Resultat	-74 029	-83 877	-9 848	-74 978	11,87%

Ekonomi

Förvaltningens budget justerades i samband med 1 % projektet. Detta tillsammans med ökade personalomkostnader, ökande kostnader för kommunals 5% löneavtal inom Vård och omsorg samt sjuklönekostnader from 1 juli med 21 dagars betalningsansvar för arbetsgivaren, utgör drygt 3miljoner. Dessa händelser påverkar förvaltningens resultat negativt och finns med i resultatet på respektive verksamhet. De som drabbas mest är de personaltäta verksamheterna. Mot bakgrund av förvaltningens stora överskridanden har ett intensivt arbete startats upp under hösten 2003 för att bromsa kostnadsutvecklingen och att genomlysna verksamheterna för att kunna fördela befintliga budgetmedel på det mest adekvata sättet.

På administrationskontot redovisas de kostnader vi har för vårt rehabiliteringsansvar för all vår personal, t ex återgång till arbetet efter långa sjukskrivningar. Vi har en stor sjukfrånvaro och arbetsgivaransvaret för att rehabilitera tillbaka vår personal till ordinarie arbete. Detta gör att vi redovisar ett underskott med -300 tkr.

De största underskotten fördelar sig så här:

Hemtjänsten -1.6 miljoner

Särskilt boende för äldre redovisar underskott med -3.2 miljoner.

LSS-redovisar underskott motsvarande -1.8 miljoner.

Hälso- och sjukvård -2.2 miljoner.

Redovisning av den sammanlagda effekten av stoppaketet för VON, stoppad utbildning handledning, div. inköp är på driften 500 tkr. Investeringar motsvarande 275 tkr är stoppade.

Verksamhetens utveckling

Vård och omsorg ser en utökning av vårdbehovet enligt hälso- och sjukvårdslagen. Fler multisjuka äldre i eget boende, samt i särskilda boenden. Vi behöver förstärka/ omfördela personalbemanningen på äldreboendena enligt Äldreomsorgsplanen för att kunna nå balans mellan omvårdnadsbehov och personalbudgeten. Förvaltningen har i planen redogjort för en personalbemanning som motsvarar 0,6 per vårdplats och detta skulle leda till att vi kan bemöta de vårdbehov som nu syns. Tendensen är att man bor kvar hemma så länge som möjligt och vårdbehovet är större vid inflyttning till särskilt boende, vilket i sin tur leder till att vårdbehovet ökar snabbt.

Personal	Utfall 2002	Budget 2003	Utfall 2003
Personalkostnader, tkr	56 526	58 293	63 703
Antal årsarb exkl vik	127,2	141,7	143,4
Andel kvinnor, %	99,5%	97,9%	95,8%
Genomsnittlig kostnad/årsarb, tkr	444,5	411,4	444,2
Personalkostn/totala nettokostnaden	76%	79%	76%

Personalrekrytering

Vård och omsorgsförvaltningen har ca 214 anställda med vikarier. Förvaltningen upplever att nyrekryteringen till olika ordinarie tjänster fungerar, men med litet urval. Vikariat är mer svår bemannade. Sjuksköterskor gick ej att rekrytera till sommaren utan vi köpte in kvälls och dagsjuksköterskor från bemanningsföretag för att klara lägsta bemanningsnivå.

Avstämning mot mål

Vård och omsorgsnämndens uppgift är att ge alla som nämnden ansvarar för, vård och omsorg av hög kvalitet. Den enskilde skall bemötas på ett värdigt sätt och nämndens arbete skall präglas av respekt för den enskilde vårdtagarens behov samt helhetssyn, jämlikhet och delaktighet.

Förvaltningen följer detta mål och avstämning sker genom enkätundersökningar. Det är ytterst viktigt att se att hälso- och sjukvårdsansvar går hand i hand med omvårdnadsansvaret. Vi har en fördelning av hälso- och sjukvårdsuppgifter i hemtjänsten som motsvarar 10 ggr högre andel delegerad tid än i motsvarande kommuner som ej har ansvar för hälso- och sjukvården. Den blandmodell för hemsjukvårdsinsatser som finns i Trosa och övriga Sörmland är mindre vanlig. Den övervältrar kostnader för hälso- och sjukvården från Primärvården. (enligt mätning av Socialstyrelsen hösten 2000) Idag nekas personer en full frihet i omvårdnadsval på grund av begränsade resurser hos primärvården. Under hösten genomförde förvaltningen en mätning av individtid vilken visade att individtiden har minskat. Detta föranleder förvaltningen att vidareutveckla hemtjänsten.

Omsorgstagarens behov skall vara styrande för verksamhetens form och innehåll. Omvårdnaden skall utformas och genomföras i samråd med den enskilde eller dennes företrädare.

Detta sker genom att all biståndsbedömning sker i samverkan mellan brukaren och biståndshandläggaren samt sjuksköterska. I vissa fall även brukarens företrädare. Individuella vårdplaner upprättas med vårdbehovsmätning på samtliga särskilda boenden.

Den enskilde har rätt att bo kvar i sin normala självvalda miljö med stöd av hemtjänst och hemsjukvård. När hjälpbehoven är stora finns möjlighet att ansöka om särskild boendeform.

Den enskilde har full rätt att själv välja att bo kvar hemma och förvaltningen anpassar sig efter den enskildes önskemål. Dock kan den enskilde få vänta på boendeplats i särskilt boende då vi ibland har fler sökande till boende än det finns boendeplatser. Framförallt sökande till demensboende.

Närstående skall få det stöd och de råd de behöver.

Förvaltningen ger stöd till anhöriga genom avlastning, samtal och information.

Personalen är en viktig resurs för att uppnå en hög kvalitet i verksamheten. Personalen skall ha en god arbetsmiljö och kontinuerlig kompetensutveckling.

Förvaltningen följer detta mål genom kontinuerlig vårdbehovsuppföljning, och ser till att belastningen på personalen blir så jämn som möjligt. Kompetensutvecklingsplan presenteras för Vård och omsorgsnämnden årligen.

Nyckeltal

Nyckeltal 2002

Särskilda boenden äldre

Trosagården

Antalet vårddygn 15681
 Kostnad per vårddygn netto 728kr/ dygn
 Tillfälligt boende 561dygn
 Medelålder 85 år

Häradsgården

Antalet vårddygn 15040
 Kostnad per vårddygn netto 978kr / dygn
 demensboende ingår
 Tillfälligt boende 278dygn
 Medelålder 87,5 år

Ängsgården

Antalet vårddygn 4362
 Tillfälligt boende 417 dygn
 till en kostnad av 1300kr / dygn exklusive, hyra

Hemtjänsten

Från lasarettet till eget boende 157 personer
 Annan utförare av service hade 49 hushåll vid
 årsskiftet av totalt 127 personer som var beviljade
 hemtjänst
 Betalningsansvar för 54 dygn har betalats
 till landstinget

Socialpsykiatri

Dagverksamhet Måsen
 15 personer deltar i verksamheten
 Boendestöd
 15 personer har insats i form av boendestöd

Färdtjänst

Antal legitimerade	430 st.
Antal som rest	295 st.
Kostnad per resa	179 kr.

Riksfärdtjänst

Antalet enkelresor tom	329st
Kostnad /enkelresa	739 kr

Nyckeltal 2003

Särskilt boende äldre

Trosagården

Antal vårddygn 15341
 Kostnad per vårddygn 842kr
 Tillfälligt boende 632dygn
 Medelålder 86 år

Häradsgården

Antal vårddygn 12246 (11 pl. tomma)
 Kostnad per vårddygn netto 862kr/dygn
 Demensboende ingår tom 31/4
 Tillfälligt boende 1103dygn
 Medelålder 89 år

Ängsgården

Antalet vårddygn 3609
 Tillfälligt boende 50dygn
 till en kostnad av 1403kr/dygn

Hemtjänsten

Från lasarettet till eget boende 83 pers.
 Annan utförare 0
 Vid årsskiftet var 110 personer beviljade
 hemtjänst
 Betalningsansvar för 156 dygn har
 betalats till landstinget

Socialpsykiatri

Dagverksamheten Måsen
 17 personer deltar i verksamheten
 Boendestöd
 21 personer har boendestöd

Färdtjänst

Antal legitimerade	443st
Antal som rest	301st
Kostnad per resa	202 kr

Riksfärdtjänst

Antal enkelresor	430st
Kostnad/enkelresa	800kr

Kultur- och fritidsnämnd

Totalt, tkr	Budget 2003	Utfall 2003	Avvikelse mot budget	Utfall 2002	Förändr %
Kostnader	-19 711	-18 879	832	-21 680	
Intäkter	1 854	2 327	473	2 343	
Resultat	-17 857	-16 552	1 305	-19 337	-14,4%

Ekonomi

Året har ekonomiskt präglats av återhållsamhet. Kultur- och fritidsnämnden visar ett positivt resultat på 1 318 tkr vilket utgör 7,4 % av den totala budgetramen för 2003. De objekt som visar kraftiga överskott är chefsobjektet, fritidsgårdarna, musikskolan och biblioteken. Även kontot för kulturarrangemang visar på plus.

Skälen för överskotten är vad det gäller chefsobjektet att någon ny kultur- och fritidschef inte rekryterats under året. Stoppaketet, som infördes i maj-03 innebar inköps-, anställnings- och vikariatsstopp och detta utgör det huvudsakliga skälet till de överskott som verksamheterna lämnar. Samtliga kulturarrangemang ställdes också in.

Verksamhetens utveckling

Kultur- och fritidschef

+466 tkr

Någon ny kultur- och fritidschef har inte rekryterats under året. Tjänsten har i stället upprätthållits av Christer Halldelius på konsultbasis en dag i veckan t.o.m. juni-03 och därefter delats av Eva Stormgaard, skolchef, och Björn Wieslander, samhällsbyggnadschef. Eva Stormgaard har ansvarat för bibliotek, musikskola och fritidsgårdar medan Björn Wieslander ansvarat för anläggningar, uthyrning m.m. I december beslutades om att ett kultur- och fritidspolitiskt handlingsprogram skall tas fram under 2004 och t.f. kommunchef fick i uppdrag att tillsammans med de båda t.f. kultur- och fritidscheferna se över organisationen i samband med detta.

Fritidsgårdarna

+326 tkr

I enlighet med budgetbeslutet minskades personalstyrkan på fritidsgårdarna med 1,25 tjänst från och med hösten. Endast fyra tjänster återstår därmed för att hålla igång två fritidsgårdar. Stoppbeslutet begränsade också möjligheterna till ett varierat utbud av aktiviteter. Trots detta har man lyckats möta ungdomarnas önskemål och startat och drivit nya aktiviteter såsom en självförsvarskurs för tjejer och badmintonträning för killar.

Biblioteksverksamheten

+306 tkr

Bibliotekspersonalen har drabbats av en del sjukskrivningar under året och stoppbeslutet har inneburit att några vikarier inte kunnat anställas. Detta har medfört att öppettiderna begränsats. Köpstoppet har också inneburit att bokinköpen upphörde under hösten, vilket gör att litteratursamlingen avstannat. Trots detta har bokutlåningen ökat med 7% i Trosa, medan den minskat med 15% i Vagnhärad där man tvingades hålla stängt stora delar av sommaren. Totalt har biblioteken haft 162 666 besökare sammanlagt. En satsning på barn- och ungdomslitteratur har gjorts tillsammans med skolan och en barnbibliotekarie har anställts för de s.k. Wärmersonpengarna, ett riktat statsbidrag för att förstärka personaltätheten i skolan. Kommunens skolor och bibliotek deltar också i det projekt som ska stimulera till ökat läsinträsse, "Länet läser".

Musikskolan**+245 tkr**

Musikskolans verksamhet har kunnat fortgå som tidigare, i stort sett. Verksamheten är uppdelad i en del som samverkar med skolan i form av klassorkesterverksamheten i åk 3, (20%), och en del som utgör den frivilliga verksamheten (80%). 200 elever är inskrivna i Musikskolans ordinarie verksamhet som i huvudsak är inriktad på orkester och ensemble. Ett fyrtiotal konserter har genomförts under året och tillsammans med 3000 andra musikanter deltog man i en stor jubileumskonsert i Örebro.

Under året flyttade Musikskolan in i den nybyggda Tomtaklinskolan.

Fritidsadministration

Under våren byttes passagesystemet i Hedebyhallen ut. Även i Tomtaklinskolan har det nya systemet installerats. Det har varit omfattande driftstörningar med det nya systemet. Under december har felet kunnat rättas till och systemet fungerar nu tillfredställande.

Statskontoret har under året gjort en översyn av bidragsgivning till ideella föreningar. Trosa kommun har valts att delta i översynen och deltagit i pilotstudier.

Under hösten har en översyn och omförhandling av samtliga avtal inom kultur- och fritidsförvaltningen påbörjats. Detta kommer att slutföras under 2004.

Anläggningar**- 236 tkr****Camping**

Antalet campingnätter har under maj varit 34 % lägre och för juli är det 8 % lägre jämfört med föregående år. Däremot visar juni och augusti 14 % ökning av antalet gästnätter. Den största ökningen blev det i september med 17 %. Totala antalet gästnätter för säsongen är 12 273. En ökning jämfört med föregående år med 1,8 %.

Gästhamn

Under säsongen har 4.400 båtar övernattat i gästhamnen. Trosa gästhamn har, för år 2003, tilldelats utmärkelsen Gästhamnsguidens guldstjärna. En utmärkelse för särskilt attraktiv gästhamn.

Kråmö

Uthyrningen av stugor kom igång på allvar från midsommarhelgen. Antalet gästnätter för hela säsongen var 4.118. Ett bättre resultat än föregående säsong, som hade 3500 gästnätter. Antalet personer som besökte Kråmö naturreservat dagtid (ej hyrt stuga) var ca 4.000.

Småbåtshamn

Antalet uthyrda båtplatser är ca 2% fler än föregående år. Fyrtio personer står i kö för djupare, bredare och längre båtplats. Etthundraarton platser har ej varit uthyrda.

Föreningsstöd

Trettioföreningar har under årets erhållit föreningsstöd. Tjugofem av dessa föreningar redovisar 7.547 aktivitetstillfällen, med totalt 54.803 deltagare i åldern 0-20 år. Övriga föreningar som erhållit stöd är tre pensionärsföreningar, två handikappföreningar, samt föreningen Sörmlandsleden och Sjöräddningssällskapet.

Nyckeltal

Musikskolan	2003	2002	2001
Antal elever i Musikskolan	200	200	190
Orkestrar ensembler dansgrupp	16	16	14
Antal elever inom åk3 klassorkester	170	*173	175
Antal klasser åk 3 (åk 4)	8	7	7
% elever som fortsätter i M-skolan	50%	45%	45%

* Några elever kombinerar instrument och dans. Av aktiva elever utgör 57,5 % flickor.

Kommentarer till nyckeltalen:

Läsåret 2001/2002 lades klassverksamheten om från tidigare åk 4 till åk 3, med möjlighet för båda årskurser att anmäla sig till Musikskolan. (Motsvarande 340 åk 3-4 elever.)

Klassorkester verksamheten i åk 3 utgör 20% av Musikskolans verksamhet.

Biblioteken **2003**

Antal besökare	162 600
Antal utlån	95 000

Fritidsgårdar **2003** **2002****Trosa**

Snitt antal besökare vardag	17	21
Snitt antal besökare helg	50	95
Antal sålda gårdskort	152	185
Antal sålda Skol If kort	53	75

Vagnhärad

Snitt antal besökare vardag	30	25
Snitt antal besökare helg	82	84
Antal sålda gårdskort	128	111
Antal sålda Skol-If kort	62	73

Fritidsanläggningar **2003** **2002**Trosa Havsbadscamping

Antal platser	230	230
Antal gästnätter	12 273	12 050

Kråmö Stugby

Totalt antal bäddar	49	49
Antalet uthyrda bäddar	4 118	3 500

Trosa Gästhamn

Antal platser	150	150
Antal gästnätter	4 400	4 385

Småbåtshamn

Total antal platser	730	730
Totalt antal uthyrda båtplatser	612	599

Föreningsstöd

Totalt antal förening som erhållit stöd	33	35
---	----	----

Trosa Turistbyrå

Antal besök på Trosa turistbyrå	28 647	21 091
Genomsnitt/dag	349,3	229,2
Antal besök på www.trosa.com	21 346	26 253

Personal

	Utfall	Budget	Utfall
	2002	2003	2003
Personalkostnader, tkr	5 918	5 905	4 687
Antal årsarb exkl vik	17,08	17,12	15,4
Andel kvinnor, %	72,0%	69,3%	74,0%
Genomsnittlig kostnad/årsarb, tkr	346,5	344,9	304,4
Personalkostn/totala nettokostnaden	27%	33%	29%

Investeringsuppföljning

Årets budgeterade medel för investeringar har bara delvis kunnat utnyttjats, eftersom stoppaktet begränsade användningen.

Revisorernas redogörelse

Totalt, tkr	Budget 2003	Utfall 2003	Avvikelse mot budget	Utfall 2002	Förändr %
Kostnader	610	588	22	507	
Intäkter			0		
Resultat	610	588	22	551	6,7%

Ekonomi

Resultatet för revisorernas verksamhet visar på ett överskott på 22 tkr.

Uppdrag och mål

Riksdagens beslut om en "Stärkt kommunal revision" innebär bland annat att revisionen årligen ska granska all verksamhet som bedrivs av kommunen.

Revisorernas uppgifter följer av kommunallag, revisionsreglemente och god revisionsordning i kommunal verksamhet.

För att kunna ge underlag till kommunfullmäktiges ansvarsprövning har revisionen dels översiktligt granskat all verksamhet som bedrivs inom kommunstyrelsen och nämndernas verksamhetsområden, dels genomfört ett antal fördjupade granskningar.

Revisionen har granskat att verksamheten sköts på ett ändamålsenligt och ur ekonomisk synpunkt tillfredsställande sätt. Vidare har granskats att räkenskaperna är rättvisande och att den interna kontrollen inom nämnderna är tillräcklig.

Revisionens inriktning är att arbeta aktivt och utifrån en övergripande nivå med ett helhetsperspektiv. Syftet är att arbeta konstruktivt och förebyggande.

Granskning år 2003

Övergripande granskning av nämnderna har genomförts som ett led i en mer systematisk genomgång av all verksamhet. En dialog kring verksamhetens mål, risker och framgångsfaktorer etc. har förts vid möten med respektive nämnds presidium och förvaltningsledning. Med basis i dessa samt en omvärldsanalys med risk- och väsentlighetsbedömning har fördjupade granskningar genomförts inom vissa områden.

Revisionens arbete i samband med granskningen har dokumenterats i följande rapporter:

- Övergripande granskning av kommunstyrelsen.
- Övergripande granskning av kultur- och fritidsnämnden.
- Övergripande granskning av vård- och omsorgsnämnden.
- Övergripande granskning av humanistiska nämnden.
- Övergripande granskning av samhällsbyggnadsnämnden.
- Övergripande granskning av ekologi- och folkhälsonämnden.
- Fördjupad granskning inom Vård- och omsorgsnämnden.
- Delårsrapport per augusti 2003.
- Årsredovisning 2003.

Rapporterna har lämnats till granskade nämnder med begäran om skriftliga svar beträffande de åtgärder som avses vidtas. Kommunfullmäktiges presidium har fortlöpande fått rapporterna för kännedom.

Möten har skett med kommunledning, bland annat utifrån det försämrade ekonomiska läget med ökande underskott. Revisionens inriktning har stämts av med kommunfullmäktiges presidium. Revisorerna har vidare orienterat sig om aktuella frågor genom att kommunens tjänstemän medverkat vid revisionsmöten samt att studiebesök genomförts på Tomtaklinskolan och Ängsgården. Revisorerna, varav flera är nyvalda, har även deltagit i flera utbildningsaktiviteter och i erfarenhetsutbyte med andra kommuner, kring bland annat revisionella frågor.

Revisorernas samlade bedömning utifrån granskningarna framgår av revisionsberättelsen.

Granskningen har skett fortlöpande med hjälp av revisorer från KPMG.

Framtida utblick

Kommunens ekonomiska utfall för 2003 visar på ett fortsatt negativt resultat. Orsaken är dels en hög kostnadsutveckling, särskilt inom vård- och omsorgsnämnden, dels minskade skatteintäkter utifrån den försämrade ekonomiska utvecklingen i landet. Underskotten ska enligt det lagstadgade balanskravet täckas inom två år.

Risken är stor för att verksamhetens kostnader fortsätter att stiga mer än vad som är förenligt med god ekonomisk kontroll. Denna risk accentueras av fortsatt ökade behov av kommunal service, kostnader för sjukskrivningar, hög investeringsvolym samt lägre tillväxt i samhällsekonomin. Sammanfattningsvis innebär det att kommunens möjligheter att långsiktigt uppnå en god ekonomisk balans måste uppmärksammas.

Personalekonomisk redovisning 2003

Syftet med en personalekonomisk redovisning är att lyfta fram personalfrågorna. Genom att på ett systematiskt sätt mäta relevanta nyckeltal kan kommunen följa upp de personalpolitiska målen och göra analyser som leder till åtgärder som förbättrar verksamheten och dess arbetsmiljö. Informationen är också till hjälp i diskussionen om vilka insatser som behöver göras och prioriteras. I likhet med andra kommuner är också Trosas verksamhet mycket personalintensiv – personalen utgör den viktigaste resursen för att fullgöra kommunens uppgifter i form av bra och effektiv service. Antal anställda, arbetsmiljö, sjukfrånvaro, personalrörlighet och den verkliga resursanvändningen är de faktorer som till största del påverkar personalkostnaderna. Beräknade siffror för 2003 omfattar perioden januari - december. För de uppgifter som kräver en mättidpunkt är denna gjord den 1 november 2003.

Personalkostnader

De totala personalkostnaderna för 2003 uppgår till 193 963 Tkr, vilket motsvarar knappt 47 procent av den totala bruttokostnaden. Personalkostnaderna har sedan föregående år stigit med 13 119 Tkr, vilket är en ökning med 7,3 procent. Den största ökningen står individ- och familjeomsorgen för med 19,8 procent, något som förklaras av ökade öppenvårdsinsatser. Inom vård- och omsorg ses en ökning på motsvarande 12,7 procent följt av förskola/skola 4,7 procent. Den största minskningen ses inom kultur- och fritid 20,8 procent. I övrigt ses små förändringar jämfört med tidigare år.

	<i>Bruttokostn. Tkr</i>	<i>Personalkostn. Tkr</i>	<i>Personalkostn. %</i>	<i>Förändring av pers. kostn. från 2002 i %</i>
Humanistiska nämnden				
Gemensamma	280	250	89,3	-
Förskola/skola	187 687	93 777	50,0	+ 4,7
Individ/familj	20 652	9 060	43,9	+ 19,8
<i>Totalt humanistiska nämnden</i>	<i>208 619</i>	<i>103 087</i>	<i>49,4</i>	<i>+ 6,8</i>
Vård och omsorgs nämnden				
<i>Totalt vård och omsorgsnämnden</i>	<i>102 433</i>	<i>63 702</i>	<i>62,2</i>	<i>+ 12,7</i>
Kultur och fritidsnämnden				
<i>Totalt kultur och fritidsnämnden</i>	<i>18 879</i>	<i>4 687</i>	<i>24,8</i>	<i>- 20,8</i>
Samhällsbyggnadsnämnden				
<i>Totalt samhällsbyggnadsnämnden</i>	<i>49 891</i>	<i>4 540</i>	<i>9,1</i>	<i>-0,5</i>
Ekologi- folkhälsonämnden				
<i>Totalt Ekologi - folkhälsonämnden</i>	<i>762</i>	<i>608</i>	<i>79,8</i>	<i>-</i>
Kommunstyrelse				
Politisk ledning	4 792	3 772	78,7	+ 13,0
Kommunkontor	28 041	13 451	48,0	+ 0,9
<i>Totalt kommunstyrelse</i>	<i>32 833</i>	<i>17 223</i>	<i>52,5</i>	<i>-5,2</i>
Revision	588	116	19,7	+ 386,6
Totalt	414 005	193 963	46,9	+ 7,3

Under 2003 arbetade kommunens anställda 6 239 övertidstimmar och 11 607 fyllnadstimmar, vilket är en ökning med knappt sju procent jämfört med föregående år. Omräknat i kronor motsvarar detta en ökning från 1 533 Tkr (2002) till 1 951 Tkr (2003) eller plus 27 procent. Att ökningen i kronor är högre beror på ett kraftigt ökat uttag av antalet övertidstimmar.

Personalstruktur

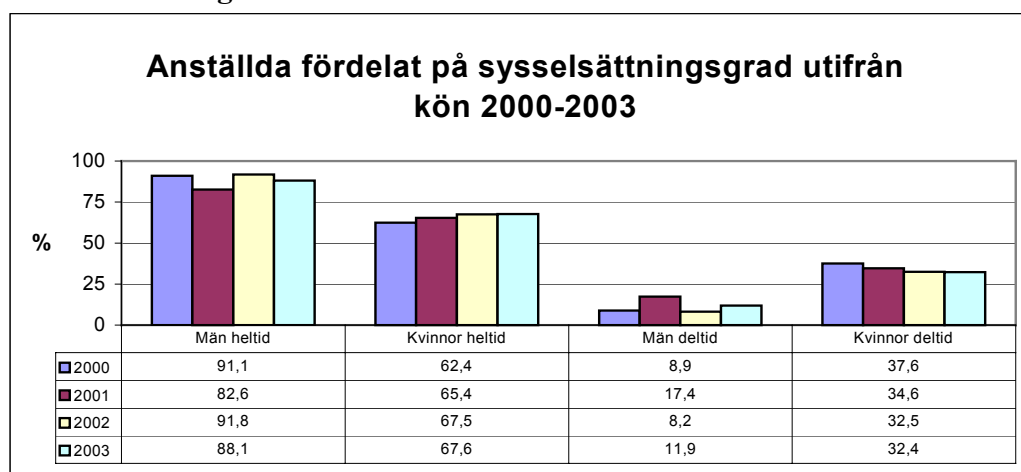
	<i>Kvinnor</i>	<i>Män</i>	<i>Totalt</i>	<i>Års arb.</i>	<i>Förändring års arb. från 2002</i>	<i>% av antal årsanställda</i>
Skola						
Rektor/chef	5	1	6	6,0	+1	1,3
Lärare 1-7	34	1	35	33,8	-6	7,4
Lärare 4-9	25	6	31	30,5	-2	6,5
Övriga lärare	18	11	29	27,3	+4	5,8
Special lärare	10	2	12	12,0	+2	2,6
Elevassistent	3		3	2,1	0	0,4
Pedagoger	12	3	15	10,1	+10	2,2
Övrig skolpersonal	14	3	17	15,2	0	3,3
<i>Totalt Skola</i>	<i>121</i>	<i>27</i>	<i>148</i>	<i>137,0</i>	<i>9</i>	<i>29,5</i>
Förskola						
Rektor	3	1	4	3,7	+1	0,8
Förskollärare	52		52	49,4	+5	10,6
Fritidspedagog	7	1	8	7,5	0	1,6
Barnskötare/Dagbarnvårdare	62		62	59,4	-6	12,7
Assistent/kockerska/Pool	7		7	6,7	-3	1,4
<i>Totalt förskola</i>	<i>131</i>	<i>2</i>	<i>133</i>	<i>126,8</i>	<i>-3</i>	<i>27,1</i>
Vård/omsorg						
Chef/handläggare	6	2	8	7,4	-1	1,6
Sjuksköterska	10		10	8,5	0	1,8
Undersköterska/skötare	70		70	55,5	+2	11,9
Vårdbiträde/sjukvårdsbiträde	55	1	56	43,3	0	9,3
Personlig/behandlings assistent	27	1	28	26,0	+10	5,6
Övrig vård/omsorg	2	2	4	2,7	-2	0,6
<i>Totalt Vård/omsorg</i>	<i>170</i>	<i>6</i>	<i>176</i>	<i>143,4</i>	<i>+9</i>	<i>30,8</i>
Individ/familj						
Chef	1		1	1,0	0	0,2
Socialsekreterare	8	2	10	9,4	0	2,0
Övriga IFO	1	1	2	2,0	0	0,4
<i>Totalt Individ/familj</i>	<i>10</i>	<i>3</i>	<i>13</i>	<i>12,4</i>	<i>0</i>	<i>2,7</i>
Kultur/fritid						
Musikledare/chef		1	1	1,0	-1	0,2
Musiklärare	1	3	4	3,7	0	0,8
Fritidsföreståndare	1		1	1,0	0	0,2
Fritidsledare	3		3	3,0	-1	0,6
Bibliotekarie	4		4	4,0	0	0,9
Biblioteksassistent	2		2	1,7	-1	0,4
Övrig fritid/kultur		1	1	1,0	0	0,2
<i>Totalt Kultur/fritid</i>	<i>11</i>	<i>5</i>	<i>16</i>	<i>15,4</i>	<i>-3</i>	<i>3,3</i>
Samhällsbyggnad						
Chef		2	2	2,0	+1	0,4
Handläggare	4	3	7	6,5	+1	1,3
Assistent/sekreterare	2		2	1,8	+1	0,4
<i>Totalt Samhällsbyggnad</i>	<i>6</i>	<i>5</i>	<i>11</i>	<i>9,8</i>	<i>+3</i>	<i>2,1</i>
Kommunstyrelse/kontor						
Kommunchef	1		1	1,0	0	0,2
Chef /arbetsledare	2	1	3	3,0	-1	0,6
Handläggare/ekonom	6	8	14	13,5	+1	2,9
Assistent/övrig personal	8		8	7,4	0	1,6
<i>Totalt kommunstyr./kontor</i>	<i>17</i>	<i>9</i>	<i>26</i>	<i>24,9</i>	<i>0</i>	<i>5,3</i>
TOTALT	466	57	523	470	+ 15	100,0

Trosa kommun har totalt 523 månadsanställda, vilket är en minskning med en person mot föregående år. Av dessa är 466 kvinnor och 57 män. Räknas antalet anställningar om till årsarbetare blir antalet 470. Jämför man istället årsarbetare har antalet stigit med 15. Detta förklaras främst av personaltäthet inom skolan (Wärnersson⁴) samt av att sysselsättningsgraden stigit (det är fler som arbetar heltid). Ökningen med nio årsarbetare inom vård och omsorg förklaras främst av att behoven har ökat. Av samtliga anställda arbetar drygt 29 procent inom skola, 27 procent inom förskola, 31 procent inom vård och omsorg, 2,5 procent inom individ och familjeomsorg, drygt tre procent inom kultur och fritid, två procent inom samhällsbyggnad. Återstående fem procent är anställda inom kommunstyrelsen. I kommunen arbetar även 86 timavlönade, vilket för närvarande motsvarar 36 årsarbetare. Här ses istället en minskning med fem årsarbetare. I kommunen är 66 personer helt lediga, ledigheten består främst av föräldraledighet och studieledighet.

Sysselsättningsgrad

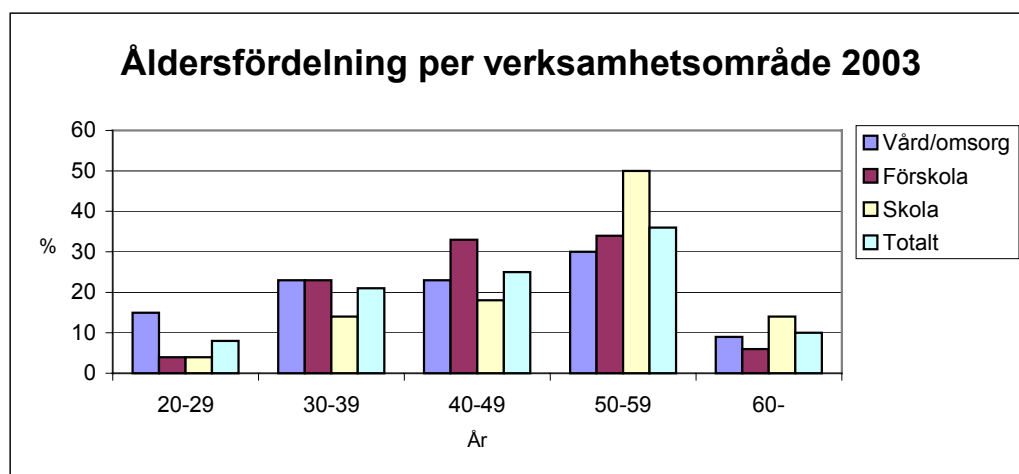
Männen arbetar i betydligt högre utsträckning heltid än kvinnorna. Bland männen är det drygt 88 procent som arbetar heltid och motsvarande siffra för kvinnor är 67,6 procent. Trosa kommun har lyckats åstadkomma en ökning av heltidstjänster bland kvinnorna, från drygt 62 till knappt 68 procent under de senaste tre åren. Av kommunens deltidsarbetande arbetar 62 procent inom vård och omsorg, 18,5 procent inom förskolan nio procent inom skolan samt tio procent i övrig verksamhet.

Åldersfördelning



I likhet med flertalet andra kommuner har även Trosa en hög åldersstruktur. 46 procent är 50 år eller äldre. Antalet personer i åldersintervallet 40-49 år har under de senaste tre åren blivit färre, en ökning har skett främst bland åldersgrupperna under 30 år och 60 år eller äldre. Jämfört med riket är Trosas åldersstruktur något högre. Iakttagelserna bygger på 2002 års uppgifter.

⁴ Begreppet Wärnersson bygger på att kommunen får statliga intäkter då kommunen ökar personaltätheten inom skolan under en viss tidpunkt.

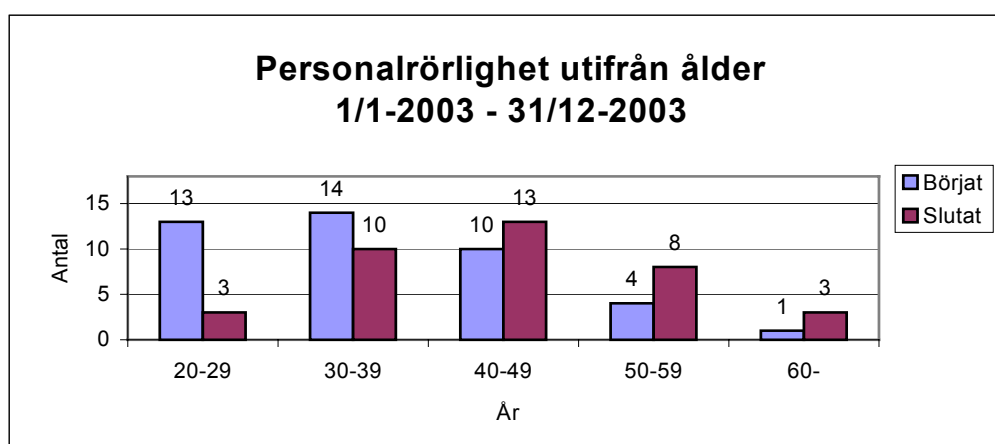


Vid en jämförelse mellan de tre personalintensiva verksamhetsområdena visar det sig att skolan och dess lärare står för den högsta åldersstrukturen. Inom skolan är 61 procent av personalen över 50 år. Inom vård och omsorg är åldersbalans betydligt bättre med 39 procent.

Personalförsörjning

Framtida personalförsörjning styrs främst av kommande tids behov, sjukfrånvaro, personalrörlighet och pensionsavgångar (faktiska pensionsavgångar).

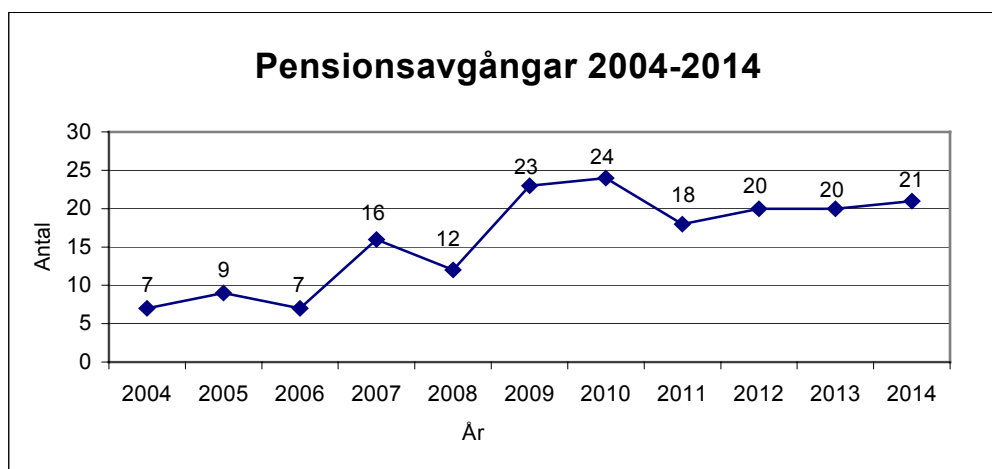
Under perioden 1/1 2003 – 13/12 2003 har totalt 42 personer börjat och 37 slutat. Av dessa personer har 7 män börjat och 10 slutat. 35 kvinnor har börjat och 32 slutat. Inom åldersintervallet 20-39 år är det fler som börjat än slutat medan det omvända förhållandet råder i övriga åldersintervaller.



Totalt uppgår personalrörligheten till 8,9 procent, vilket är en siffra som ligger under snittet för jämförbara kommuner i regionen. Det är främst inom de tre största verksamhetsområdena som personer har börjat och slutat. Totalt har 10 undersköterskor/vårdbiträden, 7 förskollärare/dagbarnvårdare/barnskötare och fem lärare slutat. För övrigt har det slutat ett antal medarbetare i beslutfattande ställning bl.a. kommunchef, kommunsekreterare och enhetschef (vård- och omsorg). Bland nyrekryteringar ses bl a kommunsekreterare, enhetschef (vård- och omsorg), samt två rektorer.

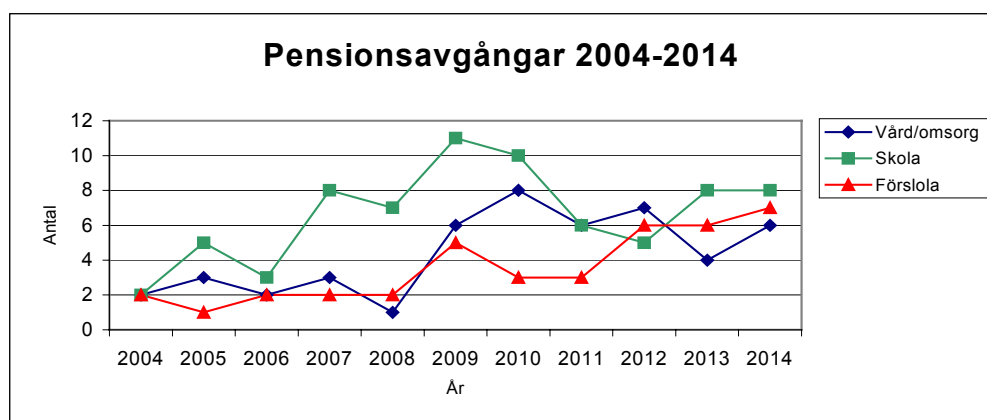
Nedanstående figur visar prognosen för pensionsavgångar de kommande tio åren. Analysen utgår från pensionsåldern 65 år. De första tre åren är rekryteringsbehovet konstant 7-9 perso-

ner per år förutsatt att inga organisations- och verksamhetsförändringar görs. Efter 2007 kommer rekryteringsbehoven öka markant, 15-25 medarbetare per år. Tas också hänsyn till personalrörligheten samt att den faktiska pensionsåldern snarare är 62 än 65 år blir de framtida behoven betydligt större.



Bryts pensionsavgångarna ner per yrkeskategori ses flest avgångar bland lärarna följt av personal inom vård/omsorg. Gällande förskolan kommer pensionsavgångarna först 2014.

Tas hänsyn till rådande sjukfrånvaro, personalrörlighet, förtida pensionsuttag och de kommande behoven av platser inom förskola/skola samt äldre- och handikappomsorgen förändras bilden av den framtida personalförsörjningen. Nedanstående uppskattningar sträcker sig fram till 2014.



Förskola: Hög sjukfrånvaro knappt 13 procent. Personalrörlighet under sju procent. Få faktiska pensionsavgångar de första två åren, nästkommande fem år 20-25 personer. Cirka 20 procent fler barn under kommande tioårsperiod, jämn fördelad ökningstakt. Alltså behöver kommunen rekrytera omkring 70-80 förskollärare/barnskötare de kommande tio åren, då främst förskollärare med en på tyngdpunkt om fem år och framåt.

Skola: Sjukfrånvaro sju procent. Låg personalrörlighet under fyra procent. Många faktiska pensionsavgångar, ungefär 45 procent av det totala antalet lärare går i pension inom 10 år. Antalet elever går ner 3-4 procent under en tioårsperiod. Allt detta sammanstaget innebär att rekryteringsbehovet av lärare de kommande tio åren blir någonstans mellan 60-70 personer.

Vård/omsorg: Sjukfrånvaro 11 procent. Personalrörlighet sju procent. Faktiska pensionsavgångar de kommande tio åren 25-30 procent. Personer över 80 år i Trosa kommun kommer att öka med 13 procent. Rekryteringsbehovet uppskattas till 80-90 personer. Här råder dock osäkerhet kring demensutvecklingen samt lagstiftning av handikappomsorgen.

Kommunförbundet spår att rekryteringsbehovet de kommande åren kommer att öka kraftigt inom främst vård/omsorg, men även inom skola. Då detta gäller för hela riket innebär det att kommunen konkurrerar om befintlig arbetskraft. Därför måste Trosa kunna erbjuda en verksamhet och anställningsvillkor som inte bara lockar till sig ny personal, utan också bidrar till att nuvarande medarbetare vill stanna kvar. För att detta ska lyckas krävs en aktiv och medveten arbetsgivarpolitik som omfattar både styrning, ledning, anställningsvillkor, lönestrategi, god arbetsmiljö, personalsocial omsorg och kompetensutveckling.

Sjukfrånvaro

Förändring över tiden i %	1999	2000	2001	2002	2003
Nettoarbetstid	74,0	72,6	69,9	69,3	71,5
Semester	11,4	10,4	10,1	11,9	11,5
Sjukdom	6,5	8,3	11,1	11,5	9,1 ⁵
Föräldraledighet	3,5	4,0	4,1	3,3	4,2
Övrig ledighet	4,6	4,7	4,8	4,0	3,7
<i>Totalt</i>	<i>100,0</i>	<i>100,0</i>	<i>100,0</i>	<i>100,0</i>	<i>100,0</i>

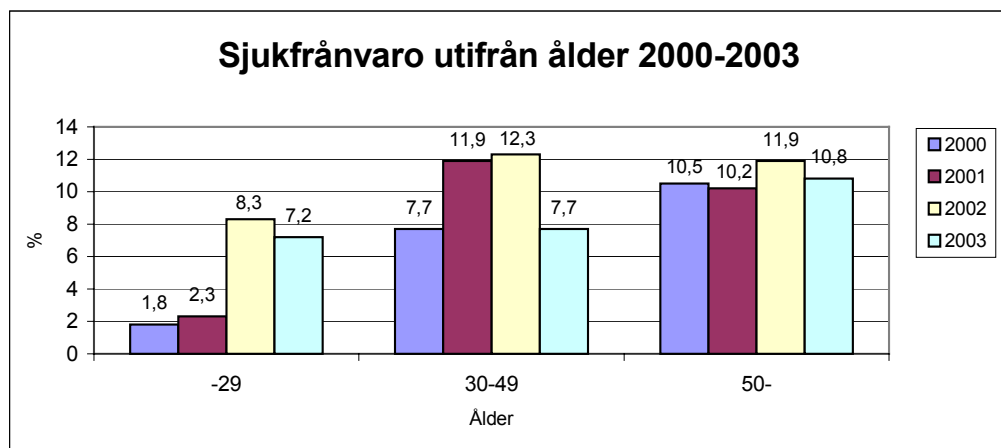
Ett trendbrott har skett avseende den totala nettoarbetstiden. Från att i fyra år minskat har en ökning skett med cirka två procentenheter. Den största förklaringen till trendbrottet är att sjukfrånvaron har vikt nedåt. Små skillnader ses mellan exempelvis uttag av semester, föräldraledighet och övrig ledighet. Nettoarbetstiden skiljer sig mellan könen. Männerna arbetar knappt 78 procent och kvinnorna 70,5 procent. Skillnaden beror främst på att männen är mindre sjukskrivna och delvis på att kvinnorna tar ut föräldraledighet i högre utsträckning.

Antalet sjukskrivningar har ökat kraftigt i samhället under slutet av 1990-talet och i början av 2000-talet. Siffrorna överstiger de höga nivåer som vi hade i början av 90-talet. Det är framförallt långtidssjukskrivningarna som har ökat. Det har emellertid de senaste två åren gått att skönja en viss minskning och även Trosa kommun följer den nationella trenden. Den totala sjukfrånvaron har det senaste året minskat med 2,4 procentenheter.

Sjukfrånvaro utifrån ålder

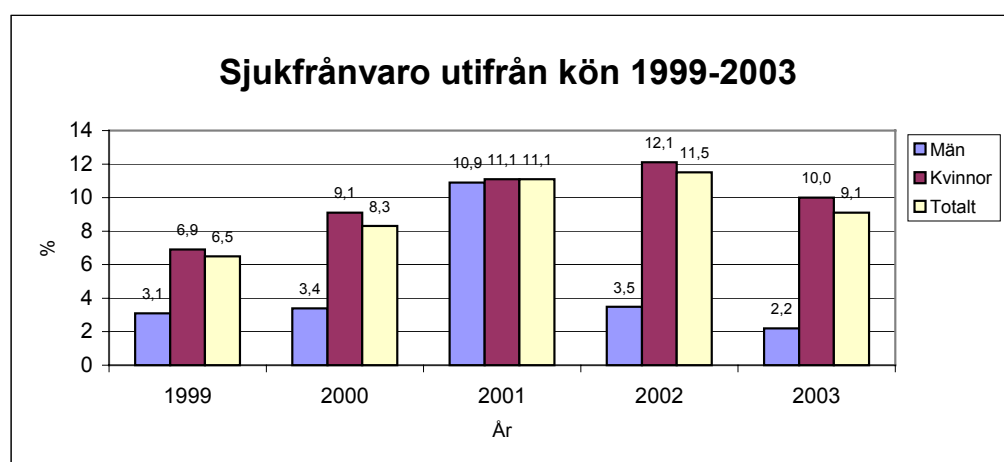
Granskas vilka åldersgrupper som står för de lägsta sjukfrånvarotalen så har sjukskrivningarna sjunkit mest bland medarbetarna i åldrarna 30-49 år. Individer i åldrarna plus 50 år står för den lägsta minskningen och även de högsta sjukfrånvarotalen, knappt elva procent.

⁵ Sjukfrånvarostatistiken för 2003 mäts i timmar istället för i dagar som tidigare år. Detta innebär att den totala sjukfrånvaron minskar med 0,3 procentenheter jämfört med mätningar i dagar.



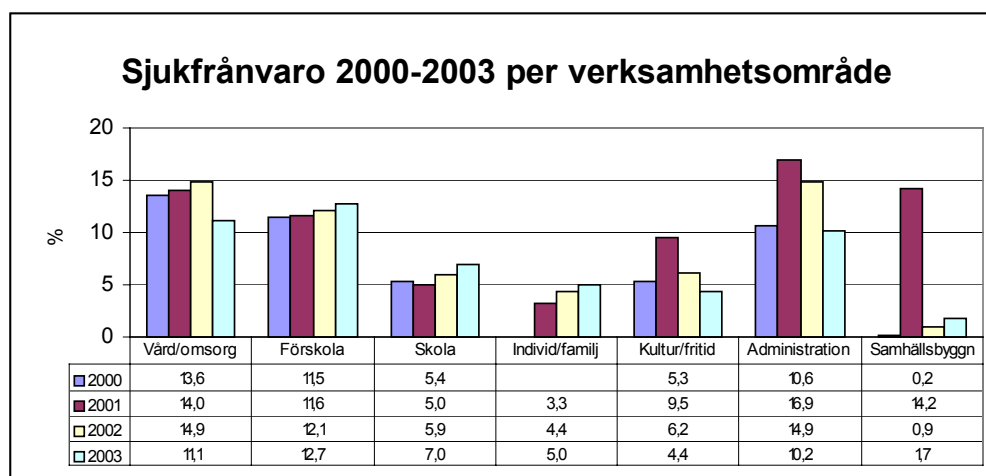
Sjukfrånvaro utifrån kön

Kvinnor har under de senaste två åren stått för en betydligt högre sjukfrånvaro än männen. Kvinnorna har en sjukfrånvaro som uppgår till tio procent, männen lite drygt två procent. Dessa olikheter har förutom år 2001 funnits mellan könen. Eftersom männen är få slår förhållandevis få långtidssjukskrivningar hårt i statistiken, vilket även är förklaringen till utfallet 2001.



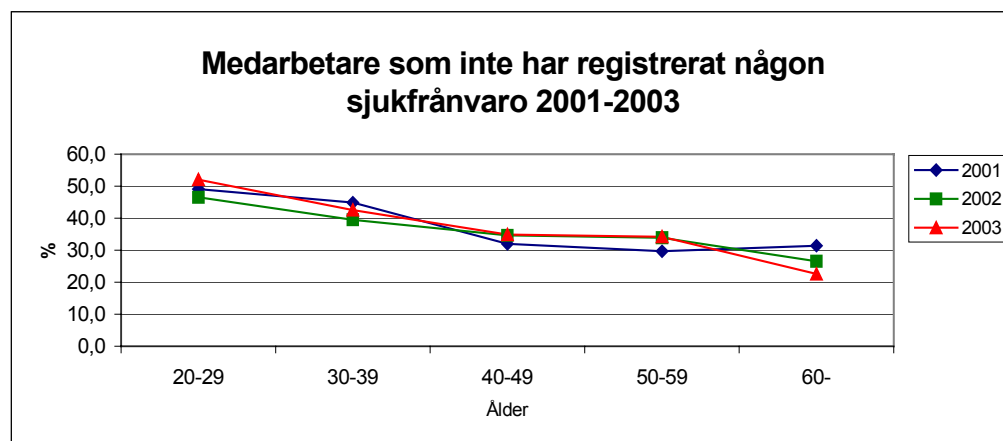
Sjukfrånvaro utifrån verksamhetsområde

Av de totala sjukskrivningarna om 9,1 procent ses en skevhet mellan olika verksamhetsområden. Inom vård och omsorg uppgår sjukskrivningen till 11,1 procent, vilket är en minskning med hela fyra procentenhet jämfört med föregående år. Minskningen förklaras främst av att antalet deltidssjukskrivna står för en betydande del av den totala sjukfrånvaron. Inom förskolan ses en ökning från 12,1 till 12,7 procent. Beträffande skola och individ/familjeomsorgen ses fortfarande en relativt låg sjukfrånvaro, om än med något stigande sjukfrånvarotal. Beträffande administrationen samt kultur- och fritid ses rejäla sjukfrånvarosänkningar. Samhällsbyggnad står återigen för mycket låg sjukfrånvaro. Värt att kommentera är att dessa tre sistnämnda grupper är förhållandevis små varpå t.ex. en eller ett par långtidssjukskrivningar slår hårt i statistiken.



Medarbetare som inte varit sjukskrivna

Granskar man de olika åldersgrupperna utifrån de som inte har någon sjukfrånvaro blir resultatet något annat. Här är det de yngre medarbetarna som procentuellt har den högsta närvaron. Totalt för alla månadsavlönade är det 34 procent som inte redovisat någon sjukfrånvaro för 2003, vilket är en ökning med en procentenhet jämfört med föregående år.



Sjukskrivningsintervall

I likhet med övriga riket är det långtidssjukskrivningarna som utgör den största delen av sjukfrånvaron i Trosa kommun. Av den totala sjukskrivningen står idag 60 dagar eller längre för 71 procent. Intervallet 15-59 dagar utgör knappt 12 procent. Perioden 2-14 dagar står för drygt 15 procent. Karensdagen utgör endast cirka en och en halv procent av de totala sjukskrivningarna.

<u>Sjukskrivningsintervall %</u>	2000	2001	2002	2003
1-dag (karens)	1,6	1,2	1,3	1,4
2-14 dagar	14,4	12,2	12,7	15,3
15-59 dagar	9,2	8,7	9,4	11,9
60- dagar	74,8	77,9	76,6	71,4

Långtidssjukskrivning

Av de 43 långtidssjukskrivna är en man. 36 personer har varit sjukskrivna över ett halvår och 25 över ett år. Åtta personer har varit sjukskrivna i över två år. Av dem som varit sjukskrivna i mer än ett år arbetar flertalet inom vård/omsorg och förskola.

Sjukfrånvaro t.o.m. dec. 2003	Vård / omsorg	Skola	För-skola	Övriga	Totalt
20-29 år		1			1
30-39 år		1			1
40-49 år	5	3	3	2	13
50-59 år	8	5	6	2	21
60- år	2	2	2	1	7
Totalt	15	12	11	5	43

Av dem som var långtidssjukskrivna för ett år sedan är 14 personer inte längre sjukskrivna, åtta har återgått till arbetet, två har slutat och fyra har gått i pension eller fått varaktig sjukersättning.

Trots detta har antalet långtidssjukskrivna minskat med sex personer. Minskningen märks inom vård/omsorg (-5) samt inom förskolan (-2). Inom skolan har antalet långtidssjukskrivna ökat med en person. Den högsta minskningen står ålderskategorierna 20-39 åringar för (-12). Det har även skett en liten minskning för personer i åldrarna 40-49 år (-3). Ökningar har dock skett inom åldersintervallet 50-65 år (+9).

Glädjande är det betydligt färre som är helt sjukskrivna. Bland de totalt 43 långtidssjukskrivna är 17 medarbetare deltidssjukskrivna d.v.s. 40 procent. Denna siffra var för ett år sedan 26 procent. Helt sjukskrivna ses främst inom skola/förskola. Inom vård och omsorg är ungefär 50 procent deltidssjukskrivna.

Jämställdhet

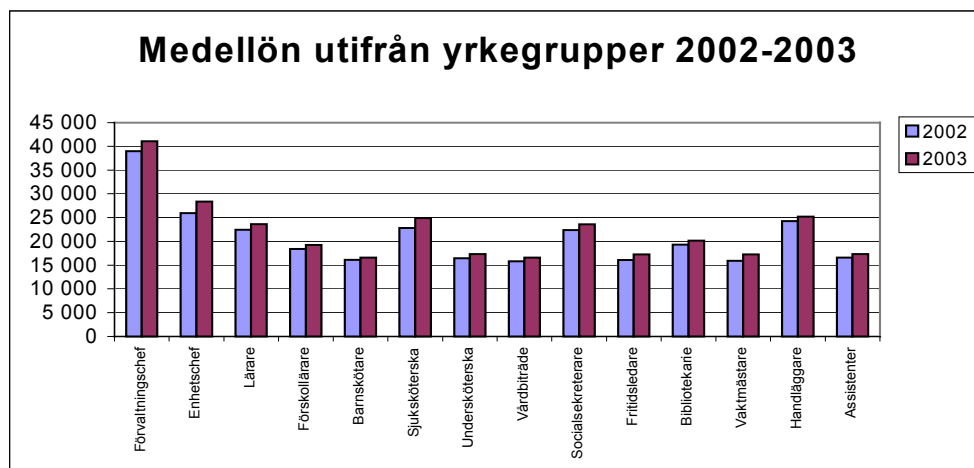
Den 1 januari 2001 ändrades *jämställdhetslagen* i syfte att anpassas till EG-rätten samt stärka rätten till lika behandling oavsett kön. Den nya jämställdhetslagen kräver bl.a. en årlig lönekartläggning i syfte att upptäcka, förebygga och åtgärda osakliga löneskillnader. Där ska både lika och likvärdiga arbeten jämföras och eventuella löneskillnader analyseras. Om man i den analysen hittar löneskillnader som inte kan förklaras med könsneutrala argument är arbetsgivaren skyldig att upprätta en handlingsplan för jämställda löner. De åtgärder som anges ska därefter vidtas så snart som möjligt och senast inom 3 år.

I Trosa kommuns jämställdhetspolicy antagen av kommunfullmäktige finns följande övergripande mål fastställda för jämställdhetsarbetet i Trosa kommun:

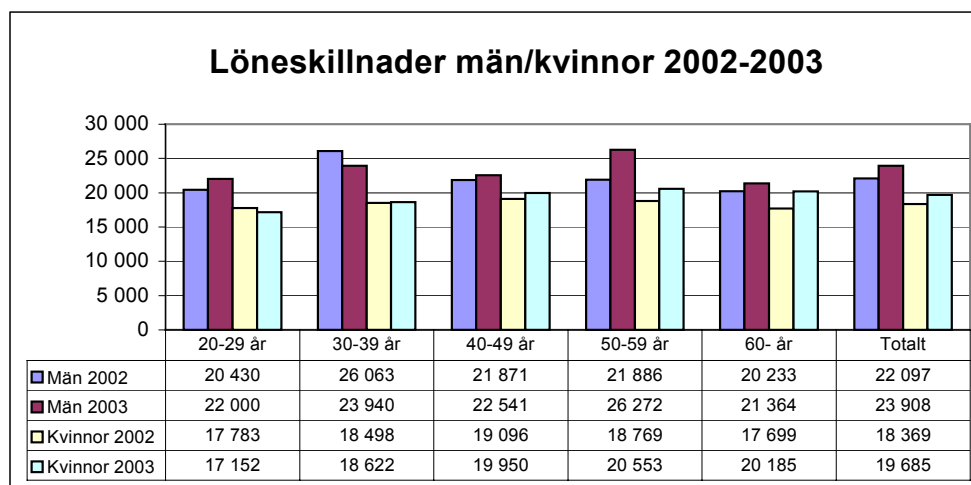
- Alla anställda skall oavsett kön ha lika rätt i fråga om arbete, lön, anställning- och andra arbetsvillkor samt utvecklingsmöjligheter.
- Kommunens anställda och förtroendevalda skall verka för ökad jämställdhet genom att i sin kontakt med människor, främst barn och ungdom, föra fram ett jämställt synsätt.

De två viktigaste verktygen i arbetet med jämställdhet är medarbetarsamtal och lönesättning. Vid de årliga *medarbetarsamtalen* diskuteras såväl målen för verksamheten och uppnådda resultat som kompetensutveckling och arbetsmiljö. *Lönesättningen* ska ta hänsyn till arbetskraven, den individuella prestationen och marknadsfaktorer. Den individuella prestationen bedöms efter kriterier som förvaltningarna gemensamt tagit fram. Trosa kommun har under de senaste tre åren arbetat för att skapa en decentraliserad och differentierad lönesättning. Successivt sker också förbättringar av kriterier liksom mer systematiska löne- och utvecklingssamtal för att få en trovärdig lönesättning och ett aktivt nyttjande av löneinstrumentet i verksamhetens förbättringsarbete. Under 2003 har Trosa kommun arbetat vidare med denna lönepolitik/-strategi.

Undersöks de olika yrkesgrupperna finner man kvinnorna i främst låglöneyrkena. I stort sätt arbetar inga män som barnskötare, undersköterska, vårdbiträde, fritidsledare och assistenter. Det är inom dessa yrkesgrupper som de klart lägsta lönerna existerar. Männerna finns uteslutande inom yrkesgrupperna lärare, handläggare och chef, varpå relevanta lönejämförelser blir svåra att göra.



Utifrån ovanstående redovisning måste en lönejämförelse mellan könen tas med stor försiktighet. Medellönen för månadsavlönade var den 1/11-2003 19 685 kr/mån för kvinnorna och 23 908 kr/mån för männen. Det innebär att kvinnornas medellön är 82,3 procent av männens. Vid föregående års mätning var denna siffra 83,1 varpå det har skett en ökning mellan könen löner med ungefär en procentenhet. Som tidigare redogjorts för beror skillnaden i huvudsak på att män och kvinnor finns inom olika yrkeskategorier. Ökningen beror i första hand på att det tillkommit män på chefsbefattningar och handläggartjänster och eftersom det är så få män som arbetar i kommunen slår det hårt i statistiken.



Kvinnorna är emellertid överrepresenterade i kommunens ledning. Kommunchef är kvinna och bland förvaltningscheferna eller motsvarande finns fem kvinnor och en man – en tjänst är vakant. Enhetscheferna domineras även de av kvinnor. Här finns 13 kvinnliga chefer och åtta manliga.

Tendensen är att männen i allt högre utsträckning tar ut föräldraledighet. Idag tar männen ut 22,5 procent av den totala föräldraledigheten, vilket är en ökning med ungefär sju procentenheter de tre senaste åren. Bara det senaste året motsvarar ökningen sex procent. Vad avser ledighet för tillfällig vård av barn är skillnaden mindre – här är männens ledighet drygt en tredjedel av kvinnornas.