



Årsredovisning 2004
för
Trosa kommun



INNEHÅLLSFÖRTECKNING	Sida
Fem år i sammandrag	1
Politiska kommentarer	2
Förvaltningsberättelse	4
Ekonomisk analys	7
Kommunen	
Resultaträkning	11
Finansieringsanalys	11
Balansräkning	12
Nothänvisningar	13
Driftsredovisning	16
Investeringsammandrag	17
Exploateringsredovisning	18
Redovisningsprinciper	19
Personalekonomisk redogörelse	20
Miljönyckeltal	26
Koncernen	
Resultaträkning	27
Finansieringsanalys	27
Balansräkning	28
Nothänvisningar	29
Kommunstyrelse, inkl politisk verksamhet	31
Samhällsbyggnadsnämnd, exkl teknisk verksamhet	33
Samhällsbyggnadsnämnd, teknisk verksamhet	35
Ekologi och Folkhälsonämnden	38
Humanistisk nämnd, skola, barnomsorg	41
Humanistisk nämnd, individ och familjeomsorg	45
Vård- och Omsorgsnämnd	49
Kultur- och fritidsnämnden	51
Revisorernas redogörelse	53
Revisionsberättelse för år 2004	54

Fem år i sammandrag

År	2004	2003	2002	2001	2000
Antal invånare 1 november	10 629	10 521	10 476	10 357	10 197
Därav invånare i åldergrupp:					
1-5 år	642	613	582	572	571
6-15 år	1 608	1 618	1 609	1 594	1 582
16-18 år	407	404	402	398	398
85 -w	204	185	183	167	172
Kommunal skattesats	21,68	20,68	20,68	20,68	20,68
Skatteintäkter/generella bidrag netto (mkr)	360	329	315	300	283
Skatteintäkter kr/invånare	33 862	31 264	30 021	28 995	27 721
Verksamhetens nettokostnad exkl jämförelsestörande poster mkr	-344	-327	-317	-298	-278
Nettokostnader i % av skatteintäkter	95%	99%	101%	99%	98%
Nettokostnader kr/invånare	-32 319	-31 087	-30 282	-30 630	-29 228
Årets balanskravsresultat (mkr)	8,9	-5,8	-4,4	3,5	5,7
Eget kapital (mkr)	225,3	202,7	203,3	205,5	198,1
Eget kapital (kr/invånare)	21 197	19 266	19 406	19 842	19 427
Soliditet %	56%	49%	52%	57%	57%
Soliditet inkl ansvarsåtagande för pensioner	25%	19%	22%	24%	24%
Låneskuld kr/invånare	7 819	12 239	10 712	7 858	7 189
Investeringar netto per år (mkr)	10,0	40,7	60,8	21,2	33,9
Personalkostnader (mkr)	204	194	181	178	167
Arbetslösa personer i Trosa	135	118	86	79	111
Arbetslösa i procent av befolkningen i Trosa	2,0	1,8	1,3	1,2	1,7
Arbetslösa i procent av befolkningen i riket	4,2	3,9	3,3	3,4	4,1
Varav undomar 18- 24 år Trosa	4,4	4,0	2,7	2,4	2,4
Varav undomar 18- 24 år Riket	5,8	5,9	4,6	4,5	4,4

Bokslutskommentarer 2004

Inledning

I budgeten för 2004 såg vi flera problem som påverkade ekonomin i negativ riktning.

Kommunförbundets prognos och kalkyl över det ekonomiska läget till 2006 förutsatte en tillväxt av verksamheten i kommuner och landsting som är lägre än 1% per år. Det är hälften av vad tillväxten har varit de senaste åren.

För att nå balans 2006 krävdes då att de totala kostnaderna, justerade för pris- och löneökningar inte ökade alls under de kommande åren. Alternativt skulle skatteuttaget behöva höjas med ytterligare 1 krona och 20 öre, eller sysselsättningen behöva minska med ca 30.000 personer, jämfört med vad kommunförbundets prognos innebar.

Till detta kan läggas beslut från staten om underfinansierade reformer som påverkar den kommunala ekonomin negativt. Maxtaxereformen inom barn- och äldreomsorg, LSS och den förlängda sjuklöneperiod med en tredje vecka som inte kompenseras från statligt håll.

Dessutom hade vi de negativa resultaten från 2002 och 2003 att ta hänsyn till i budgetarbetet för 2004. Underskottet för verksamheterna (Vård, skola omsorg) var vid övertagandet 9,5 miljoner i bokslutet 2002.

Stoppaketet 2003 bröt en negativ kostnadsspiral liksom omläggningen av den ekonomiska politiken där vi städade kraftigt efter förra mandatperioden. Tilläggsbudgeten för 2004 innehöll 1 kronas skatthöjning och baserades på de negativa prognoser som vi hade då. Bl.a. visade den preliminära helårsprognosen per oktober ett försämrat resultat med 11,7 mkr.

Orsaker till budgetöverskottet

Bokslutet för 2004 visar på 7,2 miljoner bättre resultat än de budgeterade 1,6 miljonerna och orsakerna förutom skatthöjningen är många, men några saker är värda att nämna.

- Nettokostnaderna för verksamheterna blev 2,8 mkr lägre än budgeterat.
- Sysselsättningsstödet blev 1,6 mkr bättre än budgeterat 1,5 mkr.
- Investeringarna stannade på 10 mkr. mot budgeterade 11,9 mkr.
- Finansnettot är 2,5 mkr bättre efter amortering av långfristiga lån.
- Sjukfrånvaron fortsätter att minska för andra året i följd. Och är nu 8,9%.

Befolkning och bostadsbyggande

Ett stort arbete har lagts ner på bostadsbyggandet, 8 detaljplaner har fastställts och 60 lägenheter i Trosa (kvarteret Teologen) är klara för inflyttning till sommaren 2005. 12 hyreslägenheter vid Åkervägen i Vagnhärad planläggs och byggs 2005. Totalt har 400 bygglovsansökningar behandlats under 2004 vilket är 118 ansökningar mer än föregående år och rekord för kommunen.

Överklagade detaljplaner

Kjällviksplanen, vilken är ett viktigt landsfäste för kommunen med 6 bostadstomter, brygga och parkering, överklagades efter KF i februari. I juni fattade länsstyrelsen beslut om godkännande, men planen överklagades igen till regeringen där den fortfarande väntar på behandling.

Handläggningstiderna och överklagansmöjligheterna måste ses över annars är risken uppenbar att samhällsutvecklingen avstannar och får svåra följder för alla parter.

Skol- och förskoleutveckling

En ny skola startade upp i februari 2004. Husbyskolan i Vagnhärad är en skola för elever som behöver mer än den vanliga skolverksamheten kan erbjuda. Skolan är till för 7 elever som under kortare eller längre tider kan förlägga sin skolgång på Husby utan att för den skull behöva att lämna sin vanliga skola.

Vi ser också olika trender i bokslutet. Färre grundskoleelever och fler elever i gymnasieskolan. I förskolan ökar antalet barn vilket gör att vi behöver iordningställa fler förskolor. Det gäller att parera rätt de kommande åren och på sikt öka antalet förskollärare om trenden håller i sig.

Äldre och omvårdsboende

Utvecklingen av de äldre, 80 år och äldre, i kommunen ligger relativt still de närmaste åren. Vi ser dock en förskjutning av gruppen 85 år och äldre i slutet på perioden. Dessutom kan vi se en ökning av äldre med diagnoser av olika demenssjukdomar. Detta kommer att ställa krav på ett utökat omvårdnadsbehov både hemma och i särskilt boende. Efterfrågan av trygghetsboende ökar också vilket gör att fler lägenheter behövs för detta. Planering pågår för att möta efterfrågan.

Lag om stöd och service till vissa funktionshindrade, (LSS).

Den stora osäkerhet som det nya utjämningsystemet inom LSS skapar kan innebära stora kostnadsökningar. Totalt kan det handla om 10 mkr.

Trosa och Gnesta tillsammans med flera kommuner har tagit initiativ till ett uppror kring LSS-lagstiftningen.

Genomgående för den uppkomna situationen är sammanblandningen mellan LSS-lagen och det nya utjämningsystemet. Det kan aldrig ha varit lagstiftarens mening att kommuner skall kunna placera dyra, omvårdskrävande personer enligt LSS och sedan avhända sig ansvaret för dessa personer till andra kommuner.

Resultatet av dessa kommuners agerande leder till en urholkning och en rasering av hela LSS-lagstiftningen.

Enligt en artikel i en av våra tidningar har Socialminister Berit Andnor även uppmärksammat problemen i samband med tolkningen av LSS och konstaterat att det är oacceptabelt att enskilda drabbas när kommuner inte kommer överens. Därför har regeringen lämnat ett uppdrag till Socialstyrelsen att i samverkan med länsstyrelserna följa upp hur kommunerna tillämpar möjligheten att träffa avtal och hur det fungerar i praktiken. Vi kommer att noggrant följa utvecklingen kring den här frågan.

Kultur och fritid

Kultur och fritidsnämnden bidrar med ett stort överskott till bokslutet. Det beror framför allt på att någon förvaltningschef inte rekryterats, ökade intäkter för småbåtshamnen samt lägre driftskostnader för Safiren.

Nämnden har anordnat drogfrria aktiviteter på fritidsgårdarna och alla årskurs 3:or har erbjudits klassundervisning med instrument. Musikskolan deltog dessutom på Festival 04 i Malmö/Köpenhamn med 10 000 europeiska ungdomar.

Inför 2005 har en förvaltningschef rekryterats till den nya Kultur-, fritids och tekniknämnden. Tekniska utskottet flyttas från Samhällsbyggnadsnämnden till den nygamla nämnden 2005.

Ekologi

För första gången beskriver nämnderna sitt ekologisk arbete i bokslutet.

En skola har uppnått miljöcertifieringen "Grön flagg", Trosa gästhamn har tilldelats miljögarantin "Blå flagg" som en av Sveriges bästa hamnar.

Vård och omsorgsnämnden har beslutat om en miljöpolicy och arbetar med miljöledningsnivå 1, vilket även andra nämnder gör.

Källsortering tillämpas nu fullt ut. Även den uttjänta datorutrustningen källsorteras.

Ekologi och folkhälsönämnden har fått slutrapporten godkänd för det lokala investeringsprogrammet som genomförts med våtmarker, biogassystemet på Nynäs och närvärmeverken. 2004 var också det år som kommunen fyllde 10 år som ekokommun, vi är en av de kommuner som kommit längst med det ekologiska arbetet.

Greger Tidlund

Förvaltningsberättelse

Omvärldsanalys

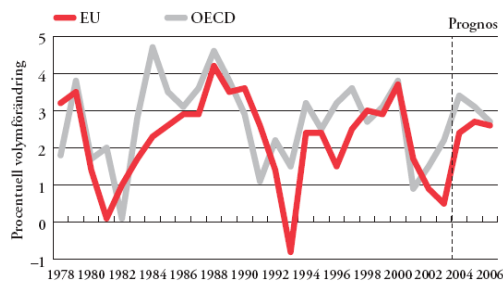
Omvärldsanalysen speglar hur yttre omständigheter påverkar eller kan påverka Trosa kommun. Bland de faktorer som påverkar kommunen är utvecklingen på arbetsmarkanden, demografiska förändringar, reformer beslutade av riksdagen och andra statliga beslut, inflations- och löneutveckling samt ränteläget.

Samhällsekonomisk utveckling

Källa: Kommunernas & landstingens ekonomiska läge, Sveriges kommuner och landsting, november 2004.

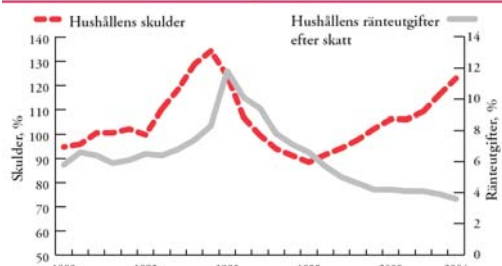
Återhämtningen i världsekonomin har varit starkare och snabbare än väntat under året. Tillväxten väntas dock nå sin kulmen 2004.

1 • BNP-utveckling i OECD-området och EU15 åren 1978–2006
Procentuell volymförändring föregående år



I Sverige var utvecklingen överraskande positiv under 2004. Stark ökning av exporten, hög produktivitetstillväxt och låg inflation kännetecknade förra årets utveckling. Hushållen fortsätter att öka sin konsumtion nästa år eftersom konjunkturen är god.

3 • Hushållens skulder och ränteutgifter 1980–2004
Procent av disponibel inkomst

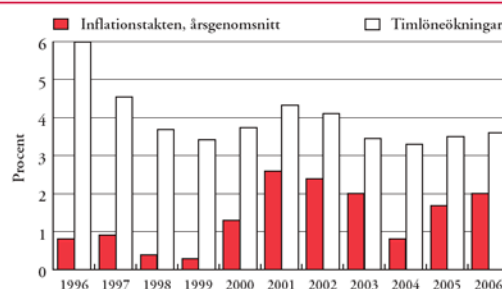


Utvecklingen på arbetsmarknaden var däremot dyster 2004 och vi ser ännu inga tydliga tecken på att sysselsättningen skulle ta fart. Stora delar av det privata näringslivet avvaktar med att anställa personal.

Statliga tillskott, stärkt sysselsättning och starkare skatteunderlag bidrar till ett bättre ekonomiskt läge i kommunerna åren 2005 och 2006. Åren därefter försämras ekonomin igen, med krav på fortsatta

effektiviseringar. Nuvarande skattebas är på sikt inte tillräcklig för det kommunala välfärdsuppdraget.

6 • Timplöneökning och inflationstakt, åren 1996–2006
Procent



Efter ett år av ovanligt ryckiga planeringsförutsättningar ser det nu betydligt gynnsammare ut för kommunerna de två närmaste åren. Från 2007 blir ekonomin kärvarare men förklaringen är inte en svag samhällsekonomisk utveckling. Det blir istället tydligt att den kommunala skattebasen inte räcker till.

2004 har det nya systemet för utjämnning av LSS-kostnaderna mellan kommunerna införts. Systemet ger kommunerna orimliga planeringsförutsättningar. Låsta beräkningsår som inte uppdateras blir ett Moment 22 för kommunerna där förhållandena ändras.

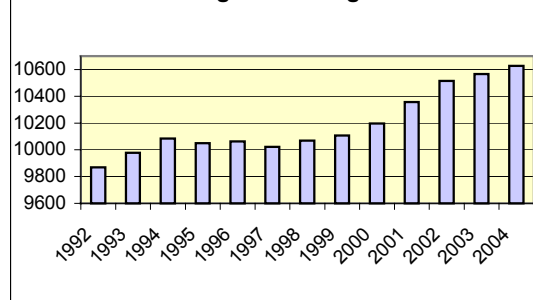
Kommunen

Befolkning, arbetsmarknad och bostäder

Befolkningsutveckling

Befolkningen i Trosa fortsätter att öka. Under 2004 ökade befolkningen med 62 personer eller 0,6 %. Den 31 december 2004 var 10 627 personer folkbokförda i Trosa kommun. Bakom denna nettoökning står både ett positivt inflyttningsnetto och ett födelseöverskott. Flyttrörelserna är omfattande i kommunen, vilket innebär att efterfrågan av kommunal service förändras under året i större omfattning än vad nettoökningen ger intryck av. Sedan kommunen bildades 1992 har befolkningen ökat med 759 personer eller 7,7 %.

Befolkningsutveckling 1992-2004



Bostadsbyggande

För att befolkningen ska kunna öka måste nya bostäder byggas.

Under 2004 har kommunen fastställt åtta detaljplaner. Byggstart och försäljning pågår av privata exploater. I Bäckens Gärde har 30 av 31 tomter sålts. I kvarteret Teologen bygger det kommunala bostadsföretaget Trobo hyreslägenheter. Inflyttning beräknas till sommaren 2005 i cirka 60 lägenheter. Kommunen har också planlagt för 12 nya hyreslägenheter vid Åkervägen i Vagnhärad. De byggs under 2005 genom Bröderna Gustafsson. Under 2004 har kommunen beslutat i 400 ansökningar om bygglov.

Arbetsmarknad

Den öppna arbetslösheten har ökat under året med 17 personer. Andelen i åtgärdsprogram är på samma nivå som 2003. Siffrorna i tabellen avser genomsnittet för respektive år.

%	Trosa	Riket	Trosa	Riket
	2004	2004	2003	2003
Arbetslösa	2,0	4,2	1,8	3,9
I program	0,7	1,9	0,7	1,6
Totalt	2,7	6,1	2,5	5,5

Känslighetsanalys

Kommunens ekonomi påverkas av olika faktorer som ligger inom och utanför den egna kontrollen. Förändringar av några av de viktigaste faktorerna visas nedan.

	Mkr +/-
1 kr förändring av kommunalskatten	16,8
1 procents löneförändring	2,1
1 procents prispförändring	2,0
1 procents avgiftsförändring	0,4
10 heltidstjänster	3,5
100 kommuninvånare	3,3

Händelser under året

Kommunfullmäktige beslutade 2002 att i ägardirektiv uppdra åt Trosabygdens Bostäder AB att under perioden 2003-2006 producera 200 nya lägenheter.

Kommunen har under året tagit fram ny detaljplan för kvarteret Teologen som innehåller bygggrätt för cirka 100 hyreslägenheter. Inflyttning för den första etappen beräknas till sommaren 2005.

Vård- och omsorgsförvaltningen har genomfört en omorganisation under våren, vilket har medfört att kostnaderna sänkts reellt från 2003.

Förvaltningen har arbetat intensivt med det nya utjämningsystemet inom LSS. Vi har tillsammans med flera kommuner engagerat oss för att förhindra

att utjämningsystemet missutnyttjas. Konflikten rör kostnadsansvaret. För Trosas del kan det handla om upp till 10 miljoner i ökade kostnader.

Arbetet med kommunalisering av måltids- och städverksamheten har genomförts. Verksamheten kommer att drivas i kommunal regi från mars 2005.

Ansvar för arbetsmarknadsfrågorna har överfört från kommunstyrelsen till socialkontoret från januari 2004. Bättre samordning har uppnåtts mellan olika arbetsmarknadsåtgärder och socialtjänstens insatser. Under hösten startade även ett samarbete med vård- och omsorgsnämndens verksamheter gällande sysselsättning.

Socialförvaltningen arbetar med att utveckla insatser på hemmaplan som alternativ till institutionsplaceringar när det bedöms som möjligt.

I början av året startade Husbyskolan i Vagnhärad. Det är en skola för elever som behöver lite mer stöd än vad den vanliga grundskolan kan erbjuda.

Under hösten startade ett individuellt gymnasieprogram, i kommunen, i samarbete med Hedebyskolan.

Skolverkets inspektion att kommunens skolor och förskolor visade att kommunen bedriver en bra verksamhet i förskola och skola.

Detaljorganisation för den nybildade kultur- fritids och tekniknämnden har beslutats. Den nya nämnden hade sitt första sammanträde i februari 2005.

Två nya chefer till kommunledningen, kommunchef Johan Sandlund och kultur- fritids och teknikchef Claes-Urban Boström, har anställts.

Kommunchefen började i oktober och kultur- fritids- och teknikchefen börjar i mars 2005. Skol- respektive samhällsbyggnadschefen har delat på ansvaret för kultur och fritid under 2004.

Trosa Närvärme AB försattes i konkurs i slutet av december. En stor del av fastigheterna i kommunen värms upp genom närvärme. Kommunen, Trosabygdens Bostäder AB samt de större företagen i Trosa samarbetar för att finna en lösning.

Omfattande arbete har skett under året med stabilisering av skredriskområden i Vagnhärad.

Trosa kommun ligger högst av landets kommuner när det gäller andelen ekologiska livsmedel inom skolmåltiden

Miljögarantin Blå Flagg tilldelades Trosa Gästhamn som en av Sveriges bästa hamnar.

Personal

Förra årets positiva trender håller i sig beträffande sjukfrånvaron. I dag uppgår den totala sjukfrånvaron till 8,9 procent, vilket är en minskning från föregående år med två tiondelar. Minskningen har skett för de som är under 30 år samt för de som är 50 år och äldre. Högst sjukfrånvaro har emellertid medarbetarna över 50 år.

Sjukfrånvaro utifrån ålder i %	2000	2001	2002	2003	2004
-29 år	1,8	2,3	8,3	7,2	5,9
30-49 år	7,7	11,9	12,3	7,7	8,1
50-år	10,5	10,2	11,9	10,8	10,2
Totalt	8,3	11,1	11,5	9,1	8,9

Kvinnorna har under de senaste tre åren stått för en betydligt högre sjukfrånvaro än männen. Kvinnorna har en sjukfrånvaro som uppgår till 9,6 procent, männen 4,6 procent. Dessa olikheter har förutom år 2001 funnits mellan könen sedan 2000. Eftersom männen är få slår förhållandevis få långtidssjuk-skrivningar hårt i statistiken, vilket också är förklaringen till rådande utfall 2001.

Sjukfrånvaro utifrån kön i %	2000	2001	2002	2003	2004
Män	3,4	10,9	3,5	2,2	4,6
Kvinnor	9,1	11,1	12,1	10,0	9,6
Totalt	8,3	11,1	11,5	9,1	8,9

Sjukfrånvaron över 60 dagar står för 65,8 procent av den totala sjukfrånvaron, vilket är en minskning med drygt tolv procentenheter sedan år 2001. Andelen långtidssjukskrivna tenderar således att utgöra en allt mindre del av den totala sjukfrånvaron.

Personalkostnadernas utveckling

De totala personalkostnaderna för 2004 uppgår till 203,9 mkr, vilket motsvarar knappt 46 procent av den totala bruttokostnaden. Personalkostnaderna har sedan föregående år stigit med 10 mkr, vilket är en ökning med 5,1 procent. Den totala löneökningen landade på 3,9 procent.

Högsta kostnadsökningen står individ- och familjeomsorgen för med 44 procent, något som förklaras främst av att arbetsmarknadsenheten har flyttats från KS till IFO samt, till viss del beroende, på ökade öppenvårdsinsatser.

Inom förskola/skola ses en ökningstakt på 8,4 procent. Grundskolan har ökat sina personalkostnader med 9,7 % medan förskola/skolbarnomsorg ökat med 6,4 %.

Stora ökningar ses även på samhällsbyggnad 9,9% samt inom kultur och fritidsförvaltningen 11,2%.

Vård- och omsorg går emot trenden och visar på en minskning på 1,5 procent. Detta trots en lönerörelse på två procent från 1 april för denna kategori.

Under 2004 arbetade kommunens anställda 3 530 övertidstimmar, vilket är en minskning med knappt hälften jämfört med föregående år. Antalet fyllnadstimmar uppgick till och 10 500, vilket är en minskning med 1 107 timmar. Omräknat i kronor motsvarar detta en minskning från 2,0 mkr 2003 till 1,2 mkr 2004, - 40,3 procent. Det är vård- och omsorg som utgör den absolut största andelen av övertiden.

Kommunens ekonomiska utveckling

I budget 2004 budgeterades en hög nettokostnadsutveckling i verksamheterna. Kommunalskatten höjdes med 1 krona.

Verksamhetens nettokostnader ökade med 17 mkr eller 5,2 % jämfört med 2003. Det var 2,7 mkr lägre än budget. Nettokostnadsutvecklingen var 3,1 % 2003, men låg åren dessförinnan på en högre nivå.

Vi kan konstatera att verksamheternas budget nu ligger i nivå med nettokostnaderna, vilket underlättar budgetarbetet för kommande år.

Efter två år av negativt resultat har nu kommunens ekonomi vänt uppåt. Balanserade förluster från föregående år har kunnat täckas. Soliditeten har vänt uppåt och ligger nu på samma nivå som 2001.

I årets bokslut har effekten varit positiv för verksamhetens nettokostnader och för finansieringen i relation till budget. Det är angeläget att kostnadsökningstakten inte tillåts att öka med det positiva resultatet som intäkt.

Under året visade prognosen per april på ett negativt resultat. I delårsrapporten per augusti kunde vi se att ekonomin vänt uppåt och att kommunen skulle redovisa ett positivt balanskravsresultat. Liksom för övriga kommunsverige blev det faktiska resultatet något bättre eller motsvarande 6-7 mkr för Trosas del.

Konjunkturerna kan svänga snabbt och effektiviseringar kommer att behöva göras kommande år. Något allmänt utrymme för att öka kostnader, eller ambitionsnivåer ytterligare finns inte.

Demografiska variabler påverkar kommunens ekonomi. Vi kan se att antalet grundskoleelever kommer att bli färre kommande år medan antalet gymnasielever kommer att bli fler. Det innebär att resurser från grundskolan måste flyttas till gymnasieskolan.

Antalet invånare som är 80 år och äldre förändras inte mycket under de kommande åren, men vi ser att de invånare som är äldre en 85 år blir fler. Det ställer krav på fler resurser inom hemvården.

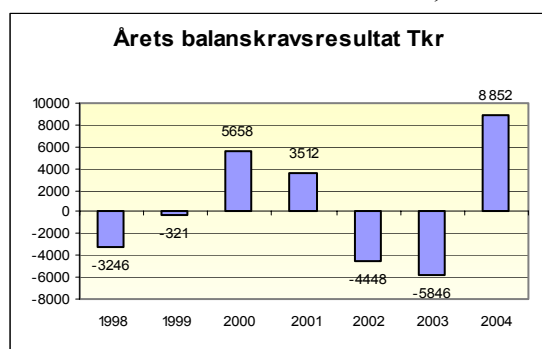
Ekonomiskt resultat och finansiell ställning

Kommunen

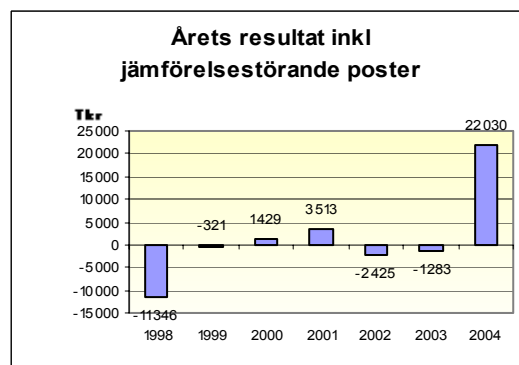
Verksamhetens kostnader, intäkter och resultat
Trosa kommun får för året 2004 ett positivt resultat. Årets balanskravsresultat 2004 uppgår till +8,9 mkr. Då har realisationsvinster räknats bort och återföring gjorts av 2002 och 2003 års underskott. Budgeterat balanskravsresultat för 2004 var +1,6 mkr.

Milj kr	2004	2003	03-04 % ökn	00-04 % ökn
Intäkter	83,1	82,1	1,3%	29,5%
Kostnader	405,1	390,5	3,7%	24,1%
Avskrivningar	22,2	18,6	19,0%	41,5%
Nettokostnader	344,1	327,1	5,2%	24,6%
Skatteintäkter	360,1	334,2	7,8%	28,9%
Generella				
Statsbidrag	-0,2	-5,2	95,9%	-106,6%
Finansnetto	-1,1	-3,3	66,5%	-10,4%
Realisationsvinst	7,3	0,1	630,0%	
Återf 2002 års underskott	-4,4	-4,4		
Återf 2003 års underskott	-1,4	0,0		
Balanskravsresultat	8,9	-5,8		

Verksamheternas nettokostnader har varit 2,7 mkr lägre än budgeterat och skatteintäkterna har varit 0,6 mkr högre. Kommunens låneskuld har sänkts med 45 mkr under året vilket medfört att de finansiella kostnaderna har sänkts med 2,2 mkr.

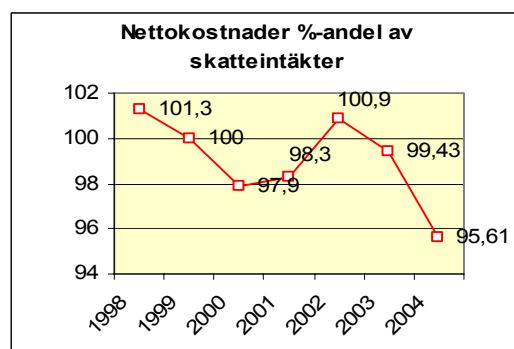


Av årets balanskravsresultat, på 8,9 mkr, öronmärks 1,9 mkr för att under 2005-2006 åtgärda den byggnadsminnesmärkta Garvaregården.



Nettokostnadsutveckling

Ett av kommunens finansiella mål för god ekonomisk hushållning är att nettokostnaderna ska utgöra maximalt 97 % av skatteintäkter och generella bidrag. Målet uppfylls för 2004.

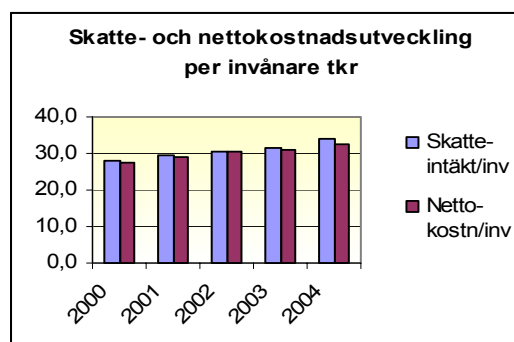


De redovisade personalkostnaderna uppgår till 203,9 mkr vilket är en ökning med 5,1 % från föregående år. Personalkostnadernas andel av kommunens bruttokostnader är 45,8 %.

Avskrivningarna har ökat med 19 % från föregående år och uppgick till 22,2 mkr 2004. Den största ökningen avser den nya Tomtaklinskolan som invigdes hösten 2003.

Skatte- och nettokostnadsutveckling per invånare

I en sund ekonomi finns en följsamhet mellan nettokostnadsutvecklingen per invånare jämfört med skatteintäktsökningen per invånare (invånarantal 31 december året före)



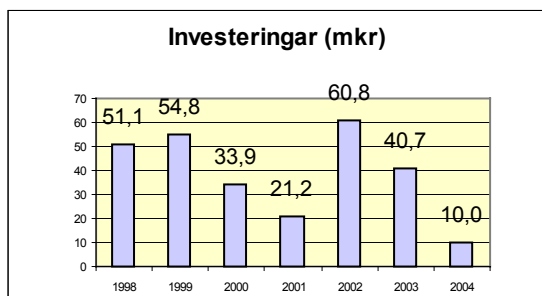
Mellan 2003 och 2004 har nettokostnaderna per invånare ökat med 4,7 % och skatteintäkterna per invånare med 8,9 %. Förra året var motsvarande ökning 1,6 % respektive 3,0 %. Kommunalskatten höjdes med 1 krona 2004. Utan denna skattehöjning hade skatteintäkterna ökat med 3,9 % per invånare 2004.

Investeringar

Nettoinvesteringar är kommunens totala investeringsutgifter minus investeringsinkomster. Kommunens investeringsverksamhet bör präglas av god planering och framförhållning och hålla en ganska jämn nivå över tiden.

2004 investerade kommunen för 10 mkr.

Genomsnittligt har investeringarna under de senaste fem åren varit 33,3 mkr per år.

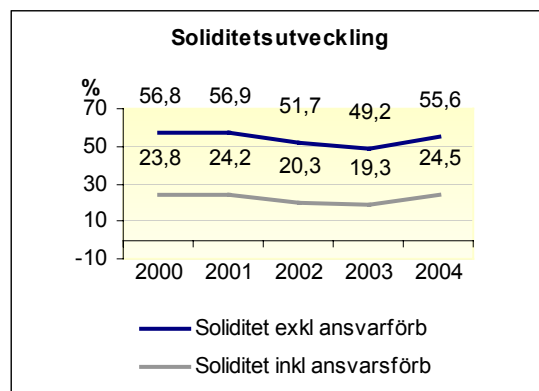


Årets investeringar uppgår till 10,0 mkr, vilket är lägre än budgeterad nivå 11,9 mkr.

De största investeringarna har gjorts i markköp med 4,8 mkr, VA-ledning Långnäsudd med 2,0 mkr samt VA-utbyggnad Bäckens Gärde 1,1 mkr

Soliditetsutveckling

Soliditeten är det viktigaste måttet på kommunens ekonomiska styrka på lång sikt. Det anger hur stor del av de totala tillgångarna som kommunen själv finansierat, det vill säga det egna kapitalet i förhållande till de totala tillgångarna. De faktorer som påverkar soliditeten är resultatutvecklingen och tillgångarnas förändring.



Soliditeten har ökat med 6,4 % under 2004. En del av de faktorer som bidrar till soliditetsökningen är

- Lägre investeringsvolym än avskrivningar
- Årets positiva resultat
- Skulder och avsättningar har tillsammans minskat med 30,5 mkr.

Soliditeten, inkl pensionsförpliktelser och löneskatt för pensioner som intjänats före 1998, har beräknats genom att eget kapital minskats med ansvarsförbindelsen.

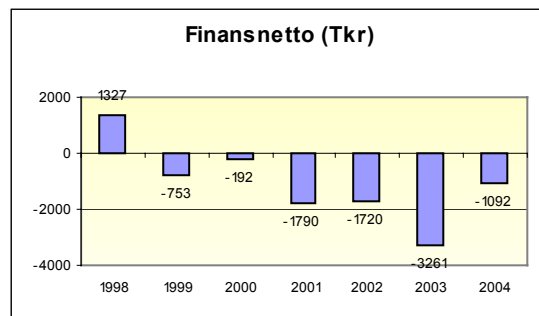
Ansvarsförbindelsen var 125,7 mkr 2004, vilket är en ökning med 2,3 mkr från 2003.

Kommunen ser nu på en lösning för att avsätta medel för framtida pensionsutbetalningar. Medel har budgeterats från och med 2005 motsvarande 3 % av ansvarsförbindelsen inklusive löneskatt.

Vi anser att det är förenligt med god ekonomisk hushållning att inte skjuta pensionskostnaderna på framtiden.

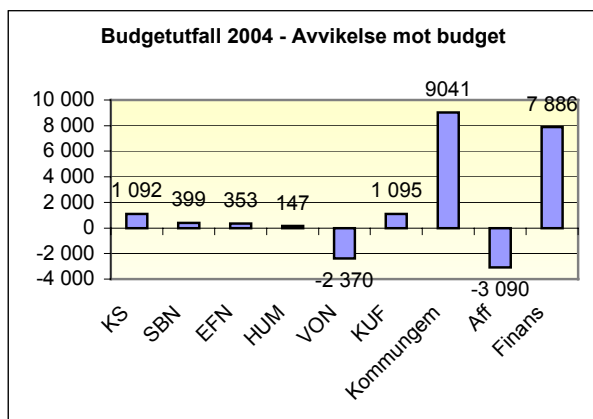
Finansnetto

Skillnaden mellan finansiella intäkter och finansiella kostnader uppgår till -1,1 mkr för året. Kostnadsräntor på upptagna lån och på avsättningar för pensioner är högre än de ränteintäkter på likvida medel och de räntebidrag som kommunen erhåller. Finansnettot är bättre än föregående år på grund av att långfristiga lån har kunnat amorteras



Budgetutfall

Driftredovisningen visar nämndernas och finansförvaltningens budget och redovisade utfall samt budgetavvikelser.



KS	Kommunstyrelsen
SBN	Samhällsbyggnadsnämnden
EFN	Ekologi- o folkhälsonämnden
HUM	Humanistiska nämnden
VON	Vård- o omsorgsnämnden
KUF	Kultur- o fritidsnämnden
Kommungem	Inkl realisationsvinst o revision
Aff	Affärsdrivande verksamhet
Finans	Finansverksamhet

Resultaträkningen visar att verksamheternas nettokostnader för år 2004 uppgick till 344,1 mkr i relation budgeterade 346,8 mkr. Verksamheten blev alltså 2,7 mkr billigare än planerat. Jämfört med år 2003 har nettokostnaderna ökat med 17,1 mkr.

När ekonomin vänder, så får det ofta ”dubbel effekt”. I årets bokslut har effekten varit positiv för verksamhetens nettokostnader och för finansieringen i relation till budget. Det kan dock inte tas som intäkt för att det ser lika positivt ut framåt i tiden.

Kommunstyrelsen redovisar ett positivt resultat med 1,1 mkr, varav 1 mkr är den del av Kommunstyrelsens ofördelade medel som inte har fördelats ut som tilläggsanslag under året.

Samhällsbyggnadsnämnden redovisar ett positivt resultat med 0,4 mkr. Samhällsbyggnadskontorets resultat, + 1,1 mkr, beror främst på att volymen har ökat inom plan- och byggverksamheterna samt mark och exploatering.

Teknisk verksamhets resultat exklusive affärsdriven verksamhet, - 0,7 mkr, beror främst på ökad skadegörelse och fler snöröjningstillfällen än budgeterat.

Ekologi- och folkhälsonämnden redovisar ett överskott med + 0,4 mkr.

Humanistiska nämnden redovisar ett överskott med 0,1 mkr.

Barnomsorg och utbildningens resultat inklusive nämnden, + 1,9 mkr, beror till stor del på att förskolebarnen har haft kortare vistelsetid än budgeterat. Verksamheten har också haft fler 3-5 åringar samt färre 1-2 åringar i verksamheten. De yngre förskolebarnen är mer kostsamma.

Individ- och familjeomsorgens resultat, -1,7 mkr, beror på att kostnaderna för ekonomiskt bistånd har ökat samt att behandlingskostnaderna för barn och unga inte klarats inom budget.

Vård- och omsorgsnämnden redovisar underskott med - 2,4 mkr. Förvaltningen har sänkt sina kostnader med 1,1 % jämfört med föregående år. Årets överskridande beror på avvecklings- och omstruktureringkostnader för personal i samband med att organisationen förändrades.

Kultur- och fritidsnämnden resultat, + 1,1 mkr, beror återhållsamhet i verksamheterna samt att förvaltningschef inte har rekryterats under året.

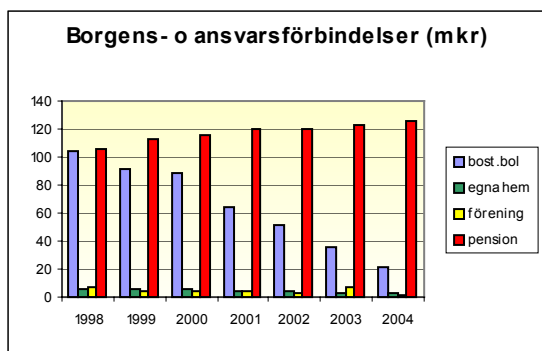
Den affärsdrivande/avgiftsfinansierade verksamheten uppvisar totalt sett ett underskott relativt budget med -3,1 mkr och omfattar vatten, avlopp samt renhållning.

VA-delen redovisar ett underskott med -1,1 mkr mycket beroende på minskad vattenförbrukning vilket gjort att konsumtionsavgifterna minskar medan kostnaderna fortsätter att stiga.

Avfallsverksamhetens underskott, -2 mkr, beror till stor del på att Telge Återvinning debiterat avfallsskatt för flera år under 2004. Renhållningstaxan höjs med 12 % 2005.

Borgensåtagande

Kommunens samlade borgensåtagande inklusive förlustansvar för egnahem och pensionsförpliktelser uppgick till 151,7 mkr. Utvecklingen av borgensåtaganden och ansvarsförbindelser, uppdelat i kategorier, redovisas i diagrammet för en sjuårsperiod.



Kommunens risk i form av borgensåtagande har minskat med 77,5 % medan ansvarsförbindelsen för pensioner har ökat med 18,4 % under sjuårsperioden.

Avstämning av kommunens finansiella mål

Kommunfullmäktige har i Budgeten fastställt finansiella mål tom 2004. De finansiella målen förändras från 2005 då nya ekonomistyrprinciper börjar att gälla.

Mål

Positivt resultat

Nettokostnadsandel max

97 % av skatter o

generella bidrag

Minimering av negativt finanssetto

Reducera ökning av avskrivningar

Årlig avsättning för kommande

pensionsutbetalningar

Utfall

Uppfylldes 2004

Uppfylldes 2004

Uppfylldes ej 2004, men förbättrades.

Uppfylldes ej 2004

Uppfylldes 2004

Koncernen

Kommunen har ett helägt bolag, Trosabygdens Bostäder AB (Trobo).

Kommunen har också ägarandel i Länstrafiken i Sörmland AB 1,9 %, Nyköping-Östgötalänken AB 5 % samt Energikontoret i Mälardalen AB 2 %.

Trosabygdens Bostäder AB, Trobo

Trobo förvaltade 908 lägenheter och ett 70-tal lokaler vid årets slut. Den förvaltade ytan var 72 019 kvm.

Företaget har under året haft en mycket god uthyrningssituation. De vakanser som uppstår under året har varit lägenheter under renovering och reparation.

Antalet omflyttningar har ökat till 23,6 % (214 st) från 19,6 % (178 st) föregående år.

Väsentliga händelser under året

Nybyggnation av 62 lägenheter i kvarteret Teologen har beslutats som en första del, enligt det ägardirektiv som bolaget fått. Upphandling är

genomförd för nybyggnationen med option även för 40 ytterligare lägenheter.

Kommunal borgen har beviljats för lån till den kommande nybyggnationen.

Fastigheten Fagerhult 3:1, Häradsgården, förvärvades från kommunen till en köpeskilling om 26 mkr. Häradsgården hyrs av kommunen.

Fuktskador har upptäckts, utretts och åtgärdats vid Järnåldersvägen 1-15.

Trobo har förhandlat med Trosa Närvärme AB om ändrade avtal och priser. Inträffad konkurs i bolaget har medfört omfattande arbete med förhandlingar och utarbetande av förslag till avtal.

Trobo redovisar en vinst för året med 427 tkr (438tkr). Resultatet före bokslutsdispositioner och skatt är -610 tkr (684 tkr).

Ekonomiskt resultat och finansiell ställning

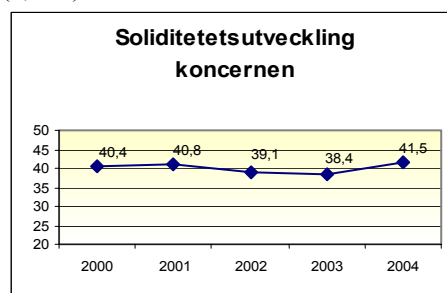
Koncernen

Verksamhetens kostnader, intäkter och resultat

Koncernen får för året 2004 ett positivt resultat med 14,5 mkr. Hänsyn har då inte tagits för återföring av tidigare års underskott.

Milj kr	2004	2003	03-04 % ökn	00-04 % ökn
Intäkter	125,8	124,3	1,2%	23,3%
Kostnader	435,0	417,5	4,2%	24,0%
Avskrivningar	28,9	25,5	13,3%	35,2%
Nettokostnader	338,0	318,7	6,0%	25,1%
Skatteintäkter	360,1	334,2	7,7%	28,9%
Generella				
Statsbidrag	-0,2	-5,2	96,2%	-106,6%
Finansnetto	-8,0	-11,0	26,8%	0,8%
Realisationsvinst	0,0	0,1	-63,0%	-96,7%
Skatt	0,5	-0,4	233,3%	150,2%

Verksamhetens nettokostnader har ökat med 6,0 % (4,1 %).



TROSA KOMMUN

(Tkr)

RESULTATRÄKNING

		2004	2003	2002
Verksamhetens intäkter	Not 1	90 444	82 171	75 630
- därav jämförelsestörande poster		7 332	115	2 023
Verksamhetens kostnader	Not 2	-405 075	-390 494	-373 483
Avskrivningar	Not 3	-22 161	-18 625	-17 355
Verksamhetens nettoresultat		-336 792	-326 948	-315 208
Skatteintäkter	Not 4	360 126	334 154	314 078
Generella statsbidrag, skatteutjämning	Not 5	-212	-5 228	425
Finansiella intäkter	Not 6	3 848	4 188	5 113
Finansiella kostnader	Not 7	-4 940	-7 449	-6 833
ÅRETS RESULTAT	Not 8	22 030	-1 283	-2 425

FINANSIERINGSANALYS

		2004	2003
<u>Den löpande verksamheten</u>			
Resultat efter finansiella poster		22 030	-1 283
Realisationsvinster		-7 332	-115
Rörelsekapitalförändringar avs. löpande verksamhet	Not 9	21 602	28 092
Kassaflöde från den löpande verksamheten före förändringar av rörelsekapital		36 300	26 694
<u>Kassaflöde från förändringar i rörelsekapitalet</u>			
Ökning (-) minskning (+) av förråd/exploateringsutg.		-3 222	-2 336
Ökning (-) minskning (+) av kortfristiga fordringar		1 507	7 550
Ökning (+) minskning (-) av kortfristiga skulder		18 384	-5 027
Kassaflöde från den löpande verksamheten		52 969	26 881
<u>Investeringsverksamheten</u>			
Ökning (-) minskning (+) av långfristiga fordringar		-23 563	-1 004
Förvärv av materiella anl tillgångar		-9 984	-40 665
Försäljning av materiella anläggningstillgångar		26 181	270
Summa investeringsverksamhet		-7 366	-41 399
<u>Finansieringsverksamhet</u>			
Ökning (+) minskning (-) av långfristiga skulder		-45 660	16 552
Summa finansieringsverksamhet		-45 660	16 552
Årets kassaflöde		-57	2 034
Likvida medel vid årets början		4 176	2 142
Likvida medel vid årets slut		4 119	4 176
Förändring av likvida medel		-57	2 034

TROSA KOMMUN

(Tkr)

BALANSRÄKNING

TILLGÅNGAR		<u>2004-12-31</u>	<u>2003-12-31</u>	<u>2002-12-31</u>
Anläggningstillgångar				
<u>Materiella anläggningstillgångar</u>				
Mark, byggnader och tekn. anlägg.	Not 10	293 239	324 213	304 157
Maskiner och inventarier	Not 11	11 944	13 691	13 230
<u>Finansiella anläggningstillgångar</u>	Not 12	<u>62 412</u>	<u>38 849</u>	<u>37 845</u>
Summa anläggningstillgångar		367 595	376 753	355 232
Omsättningstillgångar				
Exploateringar	Not 13	9 399	6 177	3 841
Kortfristiga fordringar	Not 14	23 087	24 594	32 144
Kassa och bank	Not 15	<u>4 119</u>	<u>4 176</u>	<u>2 142</u>
Summa omsättningstillgångar		36 605	34 947	38 127
SUMMA TILLGÅNGAR		404 200	411 700	393 359
EGET KAPITAL, AVSÄTTNINGAR OCH SKULDER				
Eget kapital				
Eget kapital	Not 16	224 716	202 686	203 331
- därav årets resultat		22 030	-1 283	-2 425
Summa Eget Kapital		224 716	202 686	203 331
Avsättningar				
Avs. för pensioner samt löneskatt	Not 17	819	1 023	1 501
Andra avsättningar		<u>9 876</u>	<u>11 926</u>	<u>3 987</u>
Summa avsättningar		10 695	12 949	5 488
Skulder				
Långfristiga skulder	Not 18	83 111	128 771	112 219
Kortfristiga skulder	Not 19	<u>85 678</u>	<u>67 294</u>	<u>72 321</u>
Summa skulder		168 789	196 065	184 540
SUMMA EGET KAPITAL AVSÄTTNINGAR OCH SKULDER		404 200	411 700	393 359
Ställda säkerheter och ansvarsförbindelser				
	Not 20	152 931	170 051	178 573

TROSA KOMMUN

(Tkr)

NOTHÄNVISNINGAR

	2004	2003
Not 1 Verksamhetens intäkter		
Verksamhetens intäkter, driftredov	85 519	78 776
Övr. kommungemensamma intäkter	7 747	4 905
Interna intäkter	-2 822	-1 510
	<u>90 444</u>	<u>82 171</u>

Jämförelsestörande post (ingår i kommungemensamma intäkter):

	2004	2003
Reavinst	7332	115
	Försäljn	Bokf v
Fagerhult 2:11	26 000	18 705
Fagerhult 3:1, mark	1	0
Stugor Havsbadet	50	14
Ugn	130	130
	<u>26 181</u>	<u>18 849</u>

Not 2 Verksamhetens kostnader

Verksamhetens kostnader, driftredov	445 285	413 808
Interna kapitalkostnader	-41 573	-32 053
Interna kostnader	-2 822	-1 510
Pensionskostnader	3 339	2 521
Övr kommungemensamma kostnader	846	7 728
	<u>405 075</u>	<u>390 494</u>

Not 3 Avskrivningar, nedskrivningar anläggningstillgångar

Mark, byggnader o tekniska anl.	17 596	14 184
Maskiner och inventarier	4 544	4 441
Nedskrivn anläggningstillgångar	21	0
	<u>22 161</u>	<u>18 625</u>

Avskrivning sker enligt plan på ursprungliga anskaffningsvärden. Avskrivningstiden följer Kommunförbundets rekommendationer. Den ekonomiska livslängden utgör grunden för bedömning av avskrivningstiden.

Not 4 Skatteintäkter

Kommunal skatt	360 126	334 154
----------------	---------	---------

Den slutliga avräkningen för 2003, samt skatteintäkter enligt Ekonomistyrningsverkets prognos för 2004 finns med bland årets skatter.

Not 5 Generella Statsbidrag och utjämning

Generellt statsbidrag	39 871	41 068
Generellt sysselsättningsstöd	3 142	1 960
Kostnadsutjämning	-18 464	-21 025
Inkomstutjämning	-20 042	-17 390
Nivåjustering	-1 978	-2 106
Utjämning LSS/Mellankommunal omsorgsförde	-2 741	-7 735
	<u>-212</u>	<u>-5 228</u>

Not 6 Finansiella intäkter

Räntor på likvida medel	3 473	3 713
Aktieutdelning, Trobo	138	0
Räntebidrag	237	475
	<u>3 848</u>	<u>4 188</u>

Not 7 Finansiella kostnader

Ränta på lån	4 940	7 394
Ränta på pensionsavsättning	0	55
	<u>4 940</u>	<u>7 449</u>

Not 8 Årets resultat

Balanskravsresultat		
Årets resultat enl resultaträkning	22 030	-1 283
-avgår: realisationsvinster	-7 332	-115
Årets justerade resultat	<u>14 698</u>	<u>-1 398</u>
Återföring av 2002 års underskott	-4 448	-4 448
Återföring av 2003 års underskott	-1 398	0
Balanskravsresultat	<u>8 852</u>	<u>-5 846</u>

Av årets balanskravsresultat öronmärks 1,9 mkr för åtgärder i Garvaregården 2005-06.

Not 9 Justering för rörelsekapitalförändring av löpande verksamhet

Ej likvidpåverkande poster		
Avskrivningar	22 161	18 625
Avsättn. inkl pensioner o löneskatt	-2 254	7 461
Just.post: Invest. t drift/ övrigt	276	638
Överföring av mark till expl Nyängen	1 419	1 368
	<u>21 602</u>	<u>28 092</u>

Not 10 Mark, byggnader och tekn. anläggningar

Anskaffningsvärde	369 778	386 902
Ackumulerade avskrivningar	-76 539	-63 479
Utgående balans	293 239	323 423
Pågående investeringar	-	790
	<u>293 239</u>	<u>324 213</u>

Anläggningstyper

Markreserv	6 260	4 178
Verksamhetsfastigheter	220 554	249 498
Fastigheter för affärsverksamhet	30 132	33 857
Publika fastigheter	28 322	29 223
Fastigheter för annan verksamhet	7 504	6 471
Övriga fastigheter	170	196
Pågående investeringar	297	790
	<u>293 239</u>	<u>324 213</u>

	2004	2003
Not 11 Maskiner och inventarier		
Anskaffningsvärde	45 950	43 357
Akkumulerade avskrivningar	<u>-34 006</u>	<u>-29 666</u>
Utgående balans	11 944	13 691

Not 12 Finansiella anläggningstillgångar

	antal aktier	2004	2003
Länstrafiken i Sörmland	9 325 st	466	466
Trosabygdens Bostäder AB	28 600 st	28 600	2 600
Nyköping-Östgötalänken		50	50
Energikontoret i Mälardalen AB	100 st	10	-
Robur statspappersfond		<u>33 286</u>	<u>31 229</u>
		62 412	34 345
<u>Räntebärande långfristiga fordringar</u>			
AB Nyköpings Bostäder		<u>0</u>	<u>4 504</u>
		62 412	38 849

Av medel placerade i Robur statspappersfond har tkr 17.891 öronmärkts för kommande pensionsutbetalningar, enligt beslut i kommunfullmäktige.

Not 13 Exploateringar

Avser nedlagda kostnader för exploatering. Erhållna avgifter för exploateringar återfinns som förutbetalda intäkter.

Bostadsmark	nedlagda kostn	6 671	3 449
	erhållna avgifter	<u>-15 360</u>	<u>-6 738</u>
		-8 689	-3 289
Industrimark	nedlagda kostn	2 728	2 728
	erhållna avgifter	<u>-1 401</u>	<u>-1 183</u>
		1 327	1 545

Not 14 Fordringar

Kundfordringar	7 565	6 954
Mervärdesskatt	2 205	1 587
Övriga fordringar	1 082	263
Förutbetalda kostnader o uppl intäkter	<u>12 235</u>	<u>15 790</u>
	23 087	24 594

Not 15 Kassa och bank

Handkassor	33	33
Postgiro	3 653	3 785
Bank	<u>433</u>	<u>358</u>
	4 119	4 176

Not 16 Eget kapital

Ingående balans	202 686	203 331
Post direkt mot Eget Kapital	0	638
Årets förändring av eget kapital	<u>22 030</u>	<u>-1 283</u>
	224 716	202 686

I beloppet för Eget kapital ingår fondmedel enl. nedanstående belopp, för avgiftfinansierad verksamhet. Se också under avsättningar.

VA-verksamhet, VA-fond	3 180	2 674
VA-verksamhet, Resultatfond VA	6 479	7 132
Avfallshantering, avslutn.fond Korslöt.	4 228	4 228
Avfallshantering, Resultatfond	<u>-392</u>	<u>522</u>
	13 495	14 556

Not 17 Avsättningar

Pensioner och liknande förpliktelser	819	1 023
Andra avsättningar	<u>9 876</u>	<u>11 926</u>
	10 695	12 949

Pensionsavsättning

Kommunen tillämpar den blandade modellen för redovisning av pensionsåtagande. Det innebär att kommunens garanti- och visstidspensioner redovisas som en skuld, medan de avtalspensioner som intjänats före 1998, redovisas som en ansvarsförbindelse. Pensionsreserv återfinns både som avsättning och kortfristig skuld.

Andra avsättningar

Posten andra avsättningar innehåller avsättning för fortsatta åtgärder för skredet i Vagnhärad 1,4 mkr, samt 7,9 mkr avsatta medel för återställningskostnader Korslöt. (Se också Eget Kapital). 0,6 mkr motsvarande gjorda avdrag på fakturor, Trosa Närvärme finns också avsatt.

Fr o m i år finns semesterlöneskulden som upplupna kostnader. Förra årets siffra har justerats för jämförelse.

Not 18 Långfristiga skulder

Långfristiga lån

Spintab	446	457
Nordbanken	2 198	2 298
Checkkredit Föreningssparbanken	32 967	58 016
SE Banken	<u>47 500</u>	<u>68 000</u>
	83 111	128 771

Not 19 Kortfristiga skulder

Leverantörsskulder	24 132	20 180
Sociala avgifter	3 797	3 832
Uppl pensionskostnader	5 450	5 026
Uppl löneskatt	55	340
Källskatt	3 666	3 644
Övrigt	1 094	705
Interimsskulder	<u>47 484</u>	<u>33 567</u>
	85 678	67 294

Fr o m i år finns semesterlöneskulden som upplupna kostnader. Förra årets siffra har justerats för jämförelse.

2004 **2003**

Not 20 Ställda säkerheter och ansvarsförbindelser

Pensionsförpliktelser

Pensionsförpliktelser intj. före 1998.	101 133	99 320
Löneskatt pensionsförpliktelser	<u>24 535</u>	<u>24 095</u>
Summa pensionsförpliktelser	125 668	123 415

Borgensförbindelser och därmed jämförliga säkerheter

Borgensförb. kommunägda företag	21 772	35 159
Förlustansvar egna hem	2 255	3 130
Övriga borgensförbindelser	<u>2 003</u>	<u>6 800</u>
Summa borgensförbindelser	26 030	45 089

Kommunen har tecknat leasingavtal, avseende leasade bilar och kontorsmaskiner. Kostnader för tecknade leasingavtal har för 2004 betalats med kr 1.626kr, varav bilar 488 tkr och kontorsmaskiner och hemPC avtal 1.138 tkr. Kvarvarande leasingavgifter för ingångna avtal utgör 1.233 tkr, varav bilar 597 tkr och kontorsmaskiner 636 tkr.

Kvarvarande leasingavgifter	1 233	1 547
-----------------------------	-------	-------

**Summa ställda säkerhets
och ansvarsförbindelser**

	152 931	170 051
--	---------	---------

Driftsredovisning 2004

Tkr

Nämnd/Program	Budget			Redovisning			Över-/undersk
	Intäkt	Kostnad	Netto	Intäkt	Kostnad	Netto	
Kommunstyrelse							
Politisk ledning	0	-4 734	-4 734	10	-4 611	-4 601	133
KS ofördelade medel (1.253 ursprungligt belopp)		-956	-956				956
Kommunkontor	1 115	-29 355	-28 240	3 453	-31 690	-28 237	3
Sa kommunstyrelsen	1 115	-35 045	-33 930	3 463	-36 301	-32 838	1 092
Samhällsbyggnadsnämnden							
Samhällsbyggnadskontoret	2 006	-11 105	-9 099	2 942	-10 938	-7 996	1 103
Teknisk verksamhet	2 753	-16 993	-14 240	2 880	-17 824	-14 944	-704
Sa samhällsbyggnadsnämnden	4 759	-28 098	-23 339	5 822	-28 762	-22 940	399
Ekologi och folkhälsonämnd							
	255	-1145	-890	304	-841	-537	353
Humanistiska nämnden							
Barnomsorg, utbildning inkl nämnd	142 635	-327 472	-184 837	145 438	-328 422	-182 984	1 853
Individ och familj	2 632	-19 927	-17 295	5 526	-24 527	-19 001	-1 706
Summa	145 267	-347 399	-202 132	150 964	-352 949	-201 985	147
Justering för interna poster (internt inom nämnden)	-120 651	120 651	0	-121 859	121 859	0	0
Summa efter interna poster	24 616	-226 748	-202 132	29 105	-231 090	-201 985	147
Vård och omsorgsnämnd							
	17 171	-97 757	-80 586	18 687	-101 643	-82 956	-2 370
Kultur och fritidsnämnd							
	2 246	-20 206	-17 960	2 305	-19 170	-16 865	1 095
Revision							
	0	-622	-622	0	-582	-582	40
Övr kommungemensamma poster							
		-2 100	-2 100	7 747	-846	6 901	9 001
Totalt exkl affärsdrivande verksamhet							
	50 162	-411 721	-361 559	67 433	-419 235	-351 802	9 757
AFFÄRSDRIVANDE VERKSAMHET							
Vatten och avlopp	15 300	-14 350	950	16 866	-17 014	-148	-1 098
Avfallshantering	8 538	-7 460	1 078	8 967	-9 881	-914	-1 992
Summa	23 838	-21 810	2 028	25 833	-26 895	-1 062	-3 090
Verksamhetens intäkter och kostnader							
	74 000	-433 531	-359 531	93 266	-446 131	-352 864	6 667
Finansiering							
	402 410	-35 402	367 008	448 559	-73 665	374 894	7 886
TOTALT	476 410	-468 933	7 477	541 825	-519 796	22 030	14 553

Investeringsredovisning kommunen (tkr)

Nämnder	Bokslut 2004	Budget 2004	Bokslut 2003
Kommunstyrelsen	1 166	2 913	1 571
Samhällsbyggnadsnämnd/ Tekniska kontoret	7 496	7 305	36 013
Humanistisk nämnd	724	950	1 841
Kultur- och fritidsnämnd	125	250	502
Vård och omsorgsnämnd	473	500	739
SUMMA NETTOINVESTERINGAR	9 984	11 918	40 665

I investeringsredovisningen redovisas kommunens investeringar i bl.a. fastigheter, anläggningar och inventarier.

Kommunens totala investeringar uppgår till 9.984 tkr, en betydligt lägre nivå än föregående år (40.665 tkr).

De låga investeringarna beror främst på att inga nya stora projekt startats.

På nya Tomtaklinskolan, som invigdes 2003, har slutjusteringar utförts och ersättning för uppkomna extrakostnader, till följd av felaktiga och bristfälliga handlingar från konstruktionskonsulten, erhållits från försäkringsbolag.

Våtmarkerna i Vagnhärad och Trosa, som färdigställdes år 2002 resp. 2003, har under året erhållit sammanlagt 2.336 tkr i statsbidrag.

Inom den avgiftsfinansierade verksamheten har investeringen i en va- ledning på Långnäsudd, Trosa, dominerat. Totalkostnaden för projektet uppgår till 2.484 tkr (varav 2.045 tkr i år). I en va- utbyggnad, etapp 4 på Bäckens Gärde, har investerats 1.139 tkr.

IT investeringar till en kostnad av 1.051 tkr har främst använts till att öka datortätheten i skolorna.

Utbyte och komplettering av inventarier har skett inom Humanistiska nämnden med 724 tkr.

Inom Vård och omsorgsnämnden har inventarier kompletterats för 473 tkr.

Genom Kultur och fritidsnämnden har investering i nya instrument till musikskolan skett samt låne- och

bokningssystem till bibliotek och fritidsadministration införskaffats.

Investeringar i mark har gjorts med 4.761 tkr

De större investeringarnas kostnader i tkr 2004

	Redovisad 2004	Beslutad total invest	Ackumulerad inv tom 2004
Markköp Solberga 2:1	3 500	3 500	3 500
Markköp Fänsåker 1:25 del av	1 260	1 260	1 260
VA-ledning Långnäsudd	2 045	1 500	2 484
VA-utbyggnad Bäckens Gärde	1 139	1 600	1 139
Ventilationsanläggning, kök/marsal Hedeby skolan	767	800	767
IT	1 051	1 850	1 051
Övriga investeringar *	222	6 100	222
Totala investeringar	9 984	16 610	10 423

* Det låga värdet beror bl.a. på erhållna investeringsbidrag till våtmarkerna (-2,3 Mkr) och ersättning från försäkringsbolag för extrakostnader i nya Tomtaklinskolan (-1,8 Mkr).

Framtiden

Ett nytt avloppsreningsverk i Trosa kommer att bli nästa stora investering med beräknad byggstart 2006.

Ombyggnad av Trosa Kvarn 2005-2006.

Nybyggnad av en lekplats per år samt investeringar i gator/vägar och va- ledningar står på programmet.

Exploateringsredovisning (tkr)

	Redovisad 2004	Redovisat t.o.m. 2004	
<u>Bostadsmark</u>			
Båthuset	0	-165	Pågår
Mölnaången	0	-470	Pågår
Nyängen	-765	-567	Pågår
Bäckens Gärde	-2 953	-5 015	Pågår
Skjutsstationen	0	-587	Pågår
Teologen	-240	-240	Pågår
Skärgårdsängen	-1 443	-1 645	Pågår
Summa	-5 401	-8 689	
<u>Industrimark</u>			
Bråtagatan	0	1148	Pågår
Kalkbruksvägen	-218	179	Pågår
Summa	-218	1 327	
Totalt	-5 619	-7 362	

Exploateringsverksamheten visar totalt ett överskott med dryga 7 Mkr vid utgången av året.

Anledningen är att exploateringsintäkterna inhämtats och att kostnaderna kommer efter hand i de olika områdena.

Gatu- och vägarbeten utförs efter det att exploateringen utförts.

För Bäckens Gärde, som exempel, skall Långnäsvägen byggas om, men detta utförs först efter det att alla tomter sålts och bebyggts. Samma gäller för Skärgårdsängen där gatuarbeten skall utföras på Villagatan mm efter det att exploateringen utförts.

Redovisningsprinciper

Kommunen

Redovisningen har skett enligt god kommunal redovisningssed och i överensstämmelse med den kommunala redovisningslagen. Rekommendationer från Rådet för kommunal redovisning följs, utom i nedanstående avseende.

- Dokumentation över det kommunala redovisningssystemet saknas.
- Enligt Redovisningsrådets rekommendation nr 13 ska finansiella leasingavtal redovisas i balansräkningen. I kommunens årsredovisning redovisas dessa, liksom tidigare år, som en tilläggsupplysning om betalda och framtida avgifter, bland notförklaringarna.

Anläggningstillgångar

Anläggningstillgångarna upptas till anskaffningskostnad minus eventuella investeringsbidrag och planerliga avskrivningar. Även värdepapper och andelar värderas till inköpsvärde.

Avskrivningar

Kommunen tillämpar de avskrivningsregler som Kommunförbundet rekommenderar.

Avskrivningarna beräknas med lika stora belopp varje år och beräknas för anläggningar från månaden efter att investeringarna tagits i bruk och för inventarier från inköpsårets början.

Inventarier

Huvudregeln för om ett inköp är att betrakta som investeringsutgift eller driftkostnad är inom kommunen att inventarier har en ekonomisk livslängd på 3 år eller mer, samt ett inköpsvärde på minst 1/3 basbelopp.

Exploateringar

Nedlagda kostnader för exploateringar är bokförda som omsättningstillgång och de avgifter som är inbetalda, som en förutbetalad intäkt. Uppdelningen visas i not.

Kapitaltjänstkostnader

Kapitaltjänstkostnader är den samlade benämningen på kalkylerad intern ränta och avskrivning.

Internräntan beräknas på tillgångarnas bokförda värden. Under 2004 var räntesatsen 6 %.

Kapitaltjänstkostnaderna fördelas ut på verksamheterna fr. o m året efter inköpsåret. När det gäller avgiftskollektivet (VA och renhållning) fördelas kostnaderna även för inköpsåret.

Pensionsskuld

Pensionsskulden är den beräknade framtida skuld som kommunen har. Kommunens pensionsskuld återfinns under raderna avsättning för pensioner, kortfristiga skulder och som ansvarsförbindelse. Kommunen har beslutat att betala ut hela det årliga intjänandet av individuella pensioner. Under ansvarsförbindelser återfinns de pensionsförpliktelser som tjänats in före 1998. Kommunens samlade pensionsåtaganden uppgår vid årsskiftet till Mkr.

Realisationsvinster

Vid försäljning av anläggningstillgångar har realisationsvinster gottskrivits verksamhetens intäkter.

Sammanställd redovisning (koncern)

Den sammanställda redovisningen upprättas enligt den kommunala redovisningslagen och utformas enligt god redovisningssed.

I den sammanställda redovisningen ingår kommunen, samt bolag där kommunens ägarandel uppgår till minst 20%. För Trosa kommun innebär det kommunens 100 % ägda bostadsbolag, Trosabygdens Bostäder AB, Trobo.

Kommunen har också ägarandel i Länstrafiken AB (1,9 %), Nyköping-Östgötalänken AB (5 %) och i Energikontoret i Mälardalen AB (2 %).

Den sammanställda redovisningen har upprättats enligt förvärvsmetoden, med proportionell konsolidering. Dvs. anskaffningsvärdet för bolagens andelar har avräknats mot förvärvat eget kapital och endast ägda andelar av bolagens resultat- och balansräkningar tas in i koncernredovisningen.

I koncernens egna kapital ingår, förutom kommunens, endast den del av bolagets egna kapital som intjänats efter förvärvet. Obeskattade reserver har efter avdrag för latent skatteskuld hänförs till eget kapital.

Enhetliga redovisningsprinciper finns inte mellan kommunen och bolaget.

Personalekonomisk redovisning 2004

Syftet med en personalekonomisk redovisning är att lyfta fram personalfrågorna. Genom att på ett systematiskt sätt mäta relevanta nyckeltal kan kommunen följa upp de personalpolitiska målen och göra analyser som leder till åtgärder som förbättrar verksamheten och dess arbetsklimat. Informationen är också till hjälp i diskussionen om vilka insatser som behöver göras och prioriteras.

I likhet med andra kommuner är också Trosas verksamhet mycket personalintensiv – personalen utgör den viktigaste resursen för att fullgöra kommunens uppgifter i form av bra och effektiv service. Antal anställda, arbetsmiljö, sjukfrånvaro, personalrörlighet och den verkliga resursanvändningen är de faktorer som till största del påverkar personalkostnaderna. Beräknade siffror för 2004 omfattar perioden januari - december. För de uppgifter som kräver en mättdpunkt är denna gjord den 1 november 2004.

Personalkostnader

De totala personalkostnaderna för 2004 uppgår till 203 933 tkr, vilket motsvarar knappt 46 procent av den totala bruttokostnaden. Personalkostnaderna har sedan föregående år stigit med 9 970 tkr, vilket är en ökning med 5,1 procent. 2004 års lönerörelse hamnade på 2,9 procent från 1 april. Den största ökningen står individ- och familjeomsorgen för med 44 procent, något som förklaras främst av att arbetsmarknadsenheten har flyttats från KS till IFO samt till viss del beroende på ökade öppenvårdsinsatser. Inom förskola/skola ses en ökningstakt på 8,4 procent. Stora ökningar ses även på samhällsbyggnad (9,9%) samt inom kultur och fritidsförvaltningen (11,2%). Vård och omsorg går emot trenden och visar på en minskning på 1,5 procent detta trots en lönerörelse på cirka två procent från 1 april för denna kategori.

Under 2004 arbetade kommunens anställda 3 530 övertidstimmar, vilket är en minskning på knappt hälften jämfört med föregående år. Antalet fyllnadstimmar uppgick till och 10 500, vilket är en minskning med 1 107 timmar. Omräknat i kronor motsvarar detta en minskning från 1 951 tkr (2003) till 1 151 Tkr (2004) eller minus 40,3 procent. Det är vård- och omsorg som utgör den absolut största andelen av övertiden.

	<i>Bruttokostn. Tkr</i>	<i>Personalkostn. Tkr</i>	<i>Personalkostn. %</i>	<i>Förändring av pers kostn. från 2003 i %</i>
Humanistiska nämnden				
Gemensamma	175	145	82,86	- 42,0
Förskola/skola	206 342	101 613	49,24	+ 8,4
Individ/familj	24 527	13 058	53,24	+ 44,1
<i>Totalt humanistiska nämnden</i>	<i>231 044</i>	<i>114 816</i>	<i>49,69</i>	<i>+ 11,4</i>
Vård och omsorgs nämnden				
Totalt vård och omsorgsnämnden	101 643	62 721	61,71	- 1,5
Kultur och fritidsnämnden				
Totalt kultur och fritidsnämnden	19 169	5 212	27,19	+ 11,2
Samhällsbyggnadsnämnden				
Totalt samhällsbyggnadsnämnden	55 660	4 990	8,97	+ 9,9
Ekologi- folkhälsonämnden				
Totalt Ekologi - folkhälsonämnden	841	619	73,60	+ 1,8
Kommunstyrelse				
Politisk ledning	4 610	3 610	78,31	- 4,3
Kommunkontor	31 512	11 866	37,66	- 11,7
Totalt kommunstyrelse	36 122	15 476	42,84	- 10,1
Revision	582	99	17,01	- 14,7
Totalt	445 061	203 933	45,8	+ 5,1

Personalstruktur

	Kvinnor	Män	Totalt	Års arb.	Förändring års arb. från 2003	% av antal årsanställda
Skola						
Rektor/chef	5		5	5,0	-1	1,1
Lärare 1-7	33	2	35	34,2	0	7,2
Lärare 4-9	25	5	30	29,5	-1	6,2
Övriga lärare	17	11	28	26,2	-1	5,5
Special lärare	12	1	13	12,8	1	2,7
Elevassistent	3		3	2,1	0	0,4
Övrig skolpersonal	14	3	17	14,8	0	3,1
Totalt Skola	109	22	131	124,6	-12^{1 1}	26,3
Förskola						
Rektor	4		4	3,7	0	0,8
Förskollärare	59		59	56,8	7	12,0
Fritidspedagog	6	2	8	7,5	0	1,6
Barnskötare/Dagbarnvårdare	64		64	61,7	2	13,0
Assistent/kockerska	9		9	8,3	2	1,8
Totalt förskola	142	2	144	138,0	11	29,2
Vård/omsorg						
Chef/handläggare	9	1	10	9,1	2	1,9
Sjuksköterska	10		10	9,0	0	1,9
Undersköterska/skötare	75		75	57,5	2	12,2
Vårdbiträde/sjukvårdsbiträde	53	1	54	41,9	-1	8,9
Personlig/behandlings assistent	21		21	19,6	-6	4,1
Övrig vård/omsorg	6		6	5,0	2	1,1
Totalt Vård/omsorg	174	2	176	142,1	-1	30,0
Individ/familj						
Chef	1		1	1,0	0	0,2
Socialsekreterare	10	1	11	10,6	1	2,2
Övriga IFO	2	2	4	3,0	1	0,6
Totalt Individ/familj	13	3	16	14,6	2	3,1
Kultur/fritid						
Musikledare/chef/förest./Int.	2	2	4	4,0	0	0,8
Musiklärare	2	3	5	3,5	0	0,7
Fritidsledare	3		3	3,0	0	0,6
Bibliotekarie/assistent	6		6	5,7	0	1,2
Totalt Kultur/fritid	13	5	18	16,2	1	3,4
Samhällsbyggnad/teknik						
Chef		2	2	2,0	0	0,4
Handläggare	5	3	8	8,0	2	1,7
Assistent/sekreterare	2		2	1,8	0	0,4
Totalt Samhällsbyggnad	7	5	12	11,8	2	2,5
Ekologi/folkhälsa						
Chef/Kommunekolog		1	1	1,0	0	0,2
Handläggare	1		1	1,0	1	0,2
Totalt Ekologi/folkhälsa	1	1	2	2,0	1	0,4
Kommunstyrelse/kontor						
Kommunchef		1	1	1,0	0	0,2
Chef /arbetsledare	2	3	5	5,0	1	1,1
Handläggare/ekonom/pers/IT	9	3	12	11,0	-2	2,3
Assistent/övrig personal	9		9	7,0	0	1,5
Totalt kommunstyr./kontor	20	7	27	24,0	-1	5,1
TOTALT	479	47	526	473	3	100,0

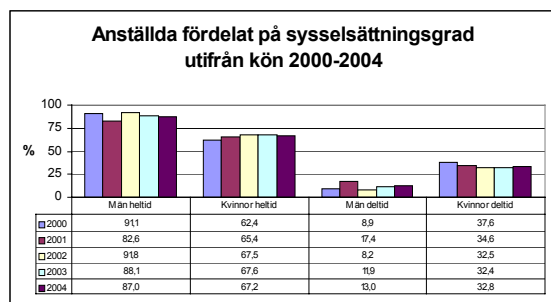
Trosa kommun har totalt 526 månadsanställda, vilket är en ökning med tre personer jämfört med föregående år. Av dessa är 479 kvinnor och 47 män, därmed utgör kvinnorna hela 91 procent av det totala antalet anställda. Räknas antalet anställningar om till årsarbetare blir antalet 473. Jämför man istället årsarbetare har antalet stigit med tre. Ökningen med totalt elva årsarbetare inom förskoleverksamheten förklaras främst av fler antal inskrivna barn. Av samtliga anställda arbetar drygt 26 procent inom skola, 29 procent inom förskola, 30 procent inom vård och omsorg, drygt tre procent inom individ och familjeomsorg, 3,4 procent inom kultur och fritid, 2,5 procent inom samhällsbyggnad. Återstående fem procent är anställda inom kommunstyrelsen. I kommunen arbetar även 96 timavlönade, vilket för närvarande motsvarar 41 årsarbetare. Även här ses en ökning, omräknat till årsarbetare är ökningen fem. I kommunen är 70 personer helt lediga, ledigheten består främst av föräldraledighet och studieledighet.

Sysselsättningsgrad

Männen arbetar i betydligt högre utsträckning heltid än kvinnorna. Bland männen är det 87 procent som arbetar heltid och motsvarande siffra för kvinnor är 67,2 procent. Trosa kommun har lyckats åstadkomma en ökning av heltidstjänster bland kvinnorna, från drygt 62 till drygt 67 procent under de senaste fyra åren. Jämförs andelen deltidanställda per verksamhetsområde ses stora avvikelser. Inom vård och omsorg arbetar bara 52 procent heltid, inom förskoleverksamheten är det drygt 81 procent och inom skolan arbetar 87 procent heltid. Inom övriga verksamheter är siffran 80 procent.

Åldersfördelning

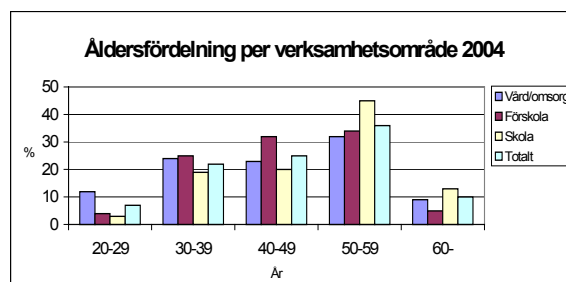
I likhet med flertalet andra kommuner har även Trosa en hög åldersstruktur. 46 procent är 50 år eller äldre. Antalet personer i åldersintervallet 40-49 år har under de senaste tre åren blivit färre, en ökning har skett bland åldersgrupperna under 30 år och 60 år eller äldre. Jämfört med riket är Trosas åldersstruktur något högre. Medelåldern är 46,5 år. Iakttagelserna bygger på 2003 års uppgifter.



Vid en jämförelse mellan de tre personalintensiva verksamhetsområdena visar det sig att skolan och dess lärare står för den högsta åldersstrukturen. Inom skolan är 58 procent av personalen över 50 år.

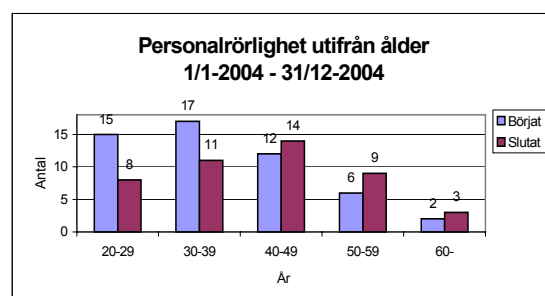
Inom vård och omsorg är betydligt färre d.v.s. 41 procent

Personalförsörjning

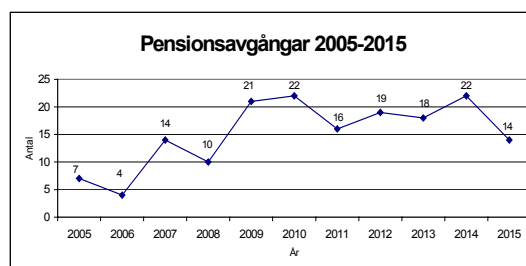


Framtida personalförsörjning styrs främst av kommande tids behov, sjukfrånvaro, personalförlighet och pensionsavgångar (faktiska pensionsavgångar).

Under perioden 1/1 2004 – 31/12 2004 har totalt 52 personer börjat och 45 slutat. Av dessa personer har 6 män börjat och 10 slutat. 46 kvinnor har börjat och 35 slutat. Inom åldersintervallet 20-39 år är det fler som börjat än slutat medan det omvända förhållandet råder i övriga åldersintervaller.



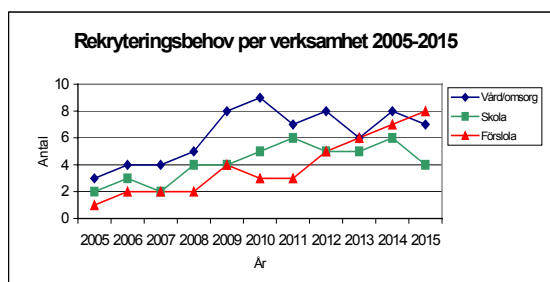
Totalt uppgår personalförligheten till 9,3 procent, vilket är en siffra som ungefär på snittet för jämförbara kommuner i regionen. Det är främst inom de tre största verksamhetsområdena som personer har börjat och slutat. Totalt har 15 lärare slutat, 11 förskollärare /dagbarnvårdare/ barnskötare och 9 undersköterskor/vårdbiträden. För övrigt har det slutat ett antal medarbetare i beslutfattande ställning bl.a. två rektorer, kommunsekreterare och enhetschef inom vård- och omsorg. Bland nyrekryteringar ses bl a kommunchef, personalchef, förskolerektor och enhetschef inom vård- och omsorg.



Ovanstående figur visar prognosen för pensionsavgångar de kommande tio åren. Analysen utgår från pensionsåldern 65 år. Redan om två år kommer

behovet av nya medarbetare att vara 14 personer förutsatt att inga organisations- och verksamhetsförändringar görs. Efter 2008 kommer rekryteringsbehoven öka markant, 15-25 medarbetare per år de framförvarande sex åren. Tas också hänsyn till personalrörligheten samt att den faktiska pensionsåldern snarare är 62 än 65 år blir de framtida behoven betydligt större.

Tas hänsyn till rådande sjukfrånvaro, personalrörlighet, förtida pensionsuttag och de kommande behoven av platser inom förskola/skola samt äldre- och handikappomsorgen förändras bilden av den framtida personalförsörjningen. Nedanstående uppskattningar sträcker sig fram till 2015.



Förskola: Hög sjukfrånvaro drygt 12 procent. Personalrörlighet under åtta procent. Få faktiska pensionsavgångar de första två åren, nästkommande fem år cirka 15 personer. Cirka tio procent fler barn under kommande tioårsperiod – högre ökningstakt de första åren. Alltså behöver kommunen rekrytera omkring 40-50 förskollärare/barnskötare de kommande tio åren, då främst förskollärare med en på tyngdpunkt om fem år och framåt.

Skola: Sjukfrånvaro under 7 procent. Mycket låg personalrörlighet under fyra procent. Många faktiska pensionsavgångar, ungefär 45 procent av det totala antalet lärare går i pension inom 10 år. Antalet elever går ner 6-8 procent under en tioårsperiod. Allt detta sammantaget innebär att rekryteringsbehovet av lärare de kommande tio åren blir någonsans mellan 40-50 personer och då med en viss puckel 2007-2010.

Vård/omsorg: Sjukfrånvaro drygt 12 procent. Personalrörlighet åtta procent. Faktiska pensionsavgångar de kommande tio åren 46 personer, vilket motsvarar cirka 25 procent av befintlig personalstyrka. Personer över 85 år i Trosa kommun kommer att öka med uppemot det dubbla under perioden, vilket är den ålderskategori som står för de höga resurskrävande omvårdnadsinsatserna. Rekryteringsbehovet uppskattas till 60-70 personer. Här råder dock en stor osäkerhet kring demensutvecklingen.

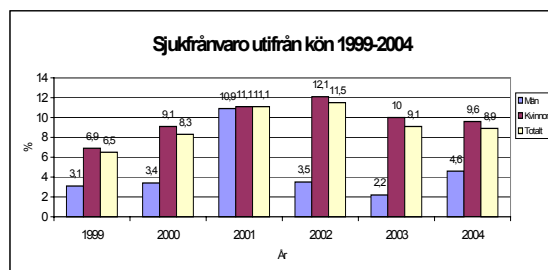
Kommunförbundet spår att rekryteringsbehovet de kommande åren kommer att öka kraftigt inom främst vård/omsorg, men även inom skola. Då detta

gäller för hela riket innebär det att kommunen konkurrerar om befintlig arbetskraft. Därför måste Trosa kunna erbjuda en verksamhet och anställningsvillkor som inte bara lockar till sig ny personal, utan också bidrar till att nuvarande medarbetare vill stanna kvar. För att detta ska lyckas krävs en aktiv och medveten arbetsgivarpolitik som omfattar både styrning, ledning, anställningsvillkor, lönestrategi, god arbetsmiljö, personalsocial omsorg och kompetensutveckling.

Sjukfrånvaro

Förändring över tiden i %	2000	2001	2002	2003	2004
Nettoarbetstid	72,6	69,9	69,3	71,5	71,6
Semester	10,4	10,1	11,9	11,5	11,6
Sjukdom	8,3	11,1	11,5	9,1 ²	8,9 ¹
Föräldraledighet	4,0	4,1	3,3	4,2	4,3
Övrig ledighet	4,7	4,8	4,0	3,7	3,6
Totalt	100,0	100,0	100,0	100,0	100,0

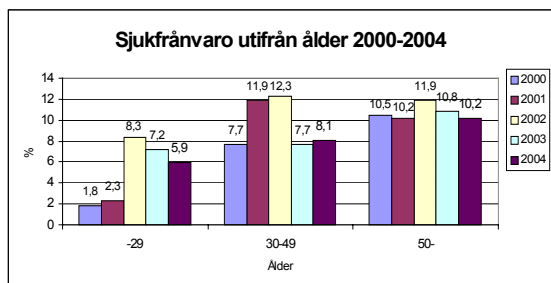
Ett trendbrott har skett avseende den totala nettoarbetstiden. Från att i fyra år minskat har en ökning skett med cirka två procentenheter de senaste två åren. Den största förklaringen till trendbrottet är att sjukfrånvaron har vikt nedåt. Små skillnader ses mellan exempelvis uttag av semester, föräldraledighet och övrig ledighet. Nettoarbetstiden skiljer sig mellan könen. Männens arbetar knappt 76 procent och kvinnorna 70,8 procent. Skillnaden beror främst på att männen är mindre sjukskrivna (männen arbetar också inom områden där det i allmänhet råder låg sjukfrånvaro) och delvis på att kvinnorna tar ut föräldraledighet i högre utsträckning.



Antalet sjukskrivningar har ökat kraftigt i samhället under slutet av 1990-talet och i början av 2000-talet. Siffrorna överstiger de höga nivåer som vi hade i början av 90-talet. Det är framförallt långtidssjukskrivningarna som har ökat. Det har emellertid de senaste två åren gått att skönja en viss minskning och även Trosa kommun följer den nationella trenden. Den totala sjukfrånvaron har de senaste två åren minskat med 2,6 procentenheter.

Sjukfrånvaro utifrån ålder

Granskas vilka åldersgrupper som står för de lägsta sjukfrånvarotalen så har sjukskrivningarna sjunkit mest bland medarbetarna under 29 år. Individuer i åldrarna 30-49 är den enda grupp som ökar. Den högsta sjukfrånvaron står medarbetarna över 50 år för, drygt tio procentenheter.



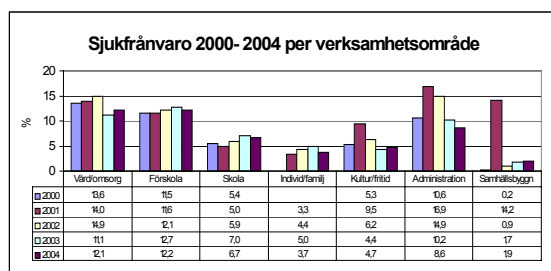
Sjukfrånvaro utifrån kön

Kvinnor har under de senaste tre åren stått för en betydligt högre sjukfrånvaro än männen. Kvinnorna har en sjukfrånvaro som uppgår till knappt tio procent, männen 4,6 procent. Dessa skillnader har funnits mellan könen ned ett undantag för år 2001. Eftersom männen är få slår förhållandevis få sjukskrivningar hårt i statistiken, vilket även är förklaringen till utfallet 2001 och delvis förklaringen till uppgången 2004.

Sjukfrånvaro utifrån verksamhetsområde

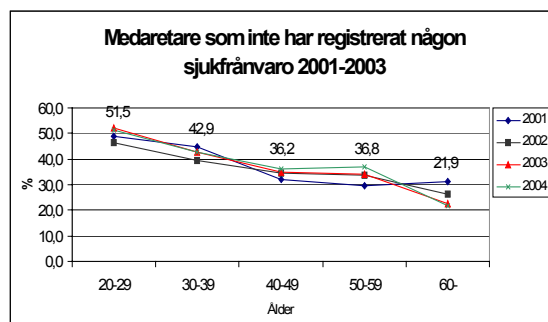
Av de totala sjukskrivningarna om 8,9 procent ses en skevhet mellan olika verksamhetsområden. Inom vård och omsorg uppgår sjukskrivningen till 12,1 procent, vilket är en ökning med en procentenhet jämfört med föregående år. Ökningen förklaras främst av en kraftig ökning på ett äldreboende, fortsatt står antalet deltidssjukskrivna för en betydande del av den totala sjukfrånvaron. Inom förskolan ses en minskning från 12,7 till 12,2 procent.

Beträffande skola, administrationen samt individ/familjeomsorgen ses sjukfrånvarosänkningar. Kultur- och fritid ligger kvar på måttliga nivåer och samhällsbyggnad står återigen för mycket låg sjukfrånvaro. Värt att kommentera är att de fyra sistnämnda grupperna är förhållandevis små varpå t.ex. en eller ett par långtidssjukskrivningar slår hårt i statistiken.



Medarbetare som inte varit sjukskrivna

Granskar man de olika åldersgrupperna utifrån de som inte har någon sjukfrånvaro blir resultatet något annat. Här är det de yngre medarbetarna som procentuellt har den högsta närvaron. Totalt för alla månadsavlönade är det 34,7 procent som inte redovisat någon sjukfrånvaro för 2004, vilket är en ökning med knappt en procentenhet jämfört med föregående år.



Sjukskrivningsintervall

I likhet med övriga riket är det långtidssjukskrivningarna som utgör den största delen av sjukfrånvaron i Trosa kommun. Den långa sjukfrånvaron utgör dock betydligt mindre av den totala sjukskrivningen. Av den totala sjukskrivningen står idag 60 dagar eller längre för knappt 66 procent. Intervallet 15-59 dagar utgör knappt 15 procent. Perioden 2-14 dagar står för drygt 18 procent. Karensdagen utgör endast en och en halv procent av de totala sjukskrivningarna.

Sjukskrivningsintervall %	2000	2001	2002	2003	2004
1-dag (karens)	1,6	1,2	1,3	1,4	1,5
2-14 dagar	14,4	12,2	12,7	15,3	18,1
15-59 dagar	9,2	8,7	9,4	11,9	14,6
60- dagar	74,8	77,9	76,6	71,4	65,8

Långtidssjukskrivning

Samtliga 36 långtidssjukskrivna är kvinnor. Av dessa har ett 30-tal personer varit sjukskrivna över ett halvår och drygt 20 över ett år. Sju personer har varit sjukskrivna i över två år. Av dem som varit sjukskrivna i mer än ett år arbetar flertalet inom vård/omsorg och förskola.

Sjukfrånvaro t.o.m. dec. 2004	Vård / omsorg	Skola	Förskola	Övriga	Totalt
20-29 år	2 (-)	- (1)	- (-)	- (-)	2 (1)
30-39 år	3 (-)	- (1)	1 (-)	- (-)	4 (1)
40-49 år	5 (5)	(3)	5 (3)	1 (2)	11 (13)
50-59 år	5 (8)	4 (5)	2 (6)	- (2)	11 (21)
60- år	3 (2)	3 (2)	2 (2)	- (1)	8 (7)
Totalt	18 (15)	7 (12)	10 (11)	1 (5)	36 (43)

Av det 20-talet personer som var långtidssjukskrivna för ett år sedan är 11 personer inte längre sjukskrivna, två har återgått till arbetet, fem har slutat och fyra har gått i pension eller fått varaktig sjukersättning.

Trots detta har antalet långtidssjukskrivna minskat med sju personer. Minskningen märks främst inom skolan (-5) samt inom övriga yrkesgrupper (-4). Inom vård- och omsorg har antalet långtidssjukskrivna dock ökat med tre personer. Den högsta minskningen står ålderskategorierna 50-59 åringar för (-10). Det har även skett en liten minskning för personer i åldrarna 40-49 år (-2). Ökningar har dock skett övriga åldersintervall.

Relativt få medarbetare är helt sjukskrivna. Bland de totalt 36 långtidssjukskrivna är 14 medarbetare deltidssjukskrivna, 39 procent. Denna siffra var för ett år sedan 40 procent och året dessförinnan 26 procent. Helt sjukskrivna ses främst inom skola/förskola. Inom vård och omsorg är drygt 50 procent deltidssjukskrivna.

Lön

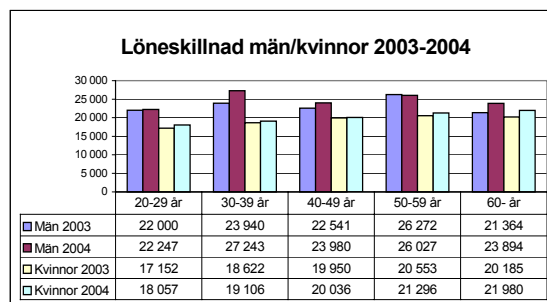
I Trosa kommuns jämställdhetspolicy antagen av kommunfullmäktige finns följande övergripande mål fastställda för jämställdhetsarbetet i Trosa kommun:

- Alla anställda skall oavsett kön ha lika rätt i fråga om arbete, lön, anställning- och andra arbetsvillkor samt utvecklingsmöjligheter.
- Kommunens anställda och förtroendevalda skall verka för ökad jämställdhet genom att i sin kontakt med människor, främst barn och ungdom, föra fram ett jämställt synsätt.

De två viktigaste verktygen i arbetet med jämställdhet är medarbetarsamtal och lönesättning. Vid de årliga *medarbetarsamtalen* diskuteras såväl målen för verksamheten och uppnådda resultat som kompetensutveckling och arbetsmiljö. *Lönesättningen* ska ta hänsyn till arbetskraven, den individuella prestationen och marknadsfaktorer. Den individuella prestationen bedöms efter kriterier som förvaltningarna gemensamt tagit fram. Trosa kommun har under de senaste tre åren arbetat för att skapa en decentraliserad och differentierad lönesättning. Successivt sker också förbättringar av kriterier liksom mer systematiska löne- och utvecklingssamtal för att få en trovärdig lönesättning och ett aktivt nyttjande av löneinstrumentet i verksamhetens förbättringsarbete. Under 2004 har Trosa kommun arbetat vidare med denna lönepolitik/-strategi. Bl a har nya lönekriterier tagits fram tillsammans med fackliga organisationen och arbetsgivarpart.

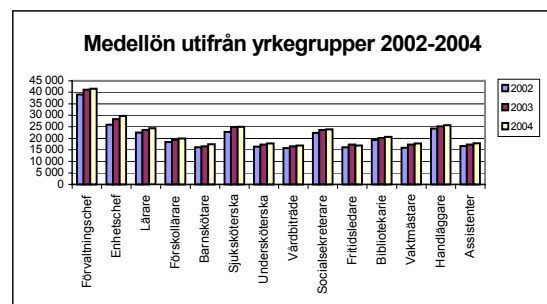
Undersöks de olika yrkesgrupperna finner man kvinnorna i främst låglöneyrkena. I stort sett arbetar

inga män som barnskötare, undersköterska, vårdbiträde, fritidsledare och assistenter. Det är inom dessa yrkesgrupper som de klart lägsta lönerna existerar. Männerna finns uteslutande inom yrkesgrupperna lärare, handläggare och chef, varpå rele-



vanta lönejämforesler blir svåra att göra.

Utifrån ovanstående redovisning måste en lönejämforesle mellan könen tas med stor försiktighet. Medellönen för månadsavlönade var den 1/11-2004 20 250 kr/mån för kvinnorna och 24 822 kr/mån för männen. Det innebär att kvinnornas medellön är 81,6 procent av männens. Vid föregående års mätning var denna siffra 82,3 varpå det har skett en ökning mellan könen löner med knappt en procentenhet. Som tidigare redogjorts för beror skillnaden i huvudsak på att män och kvinnor finns inom olika yrkeskategorier. Ökningen beror i första hand på att det tillkommit män på chefsbefattningar och handläggartjänster och eftersom det är så få män som arbetar i kommunen slår det hårt i statisti-



ken.

Kvinnorna är emellertid överrepresenterade i kommunens ledning. Visserligen är kommunchefen numera en man men förvaltningscheferna dominerar av kvinnor. Idag finns tre kvinnliga och en manlig en tjänst är dock vakant och kommer att tillsättas av en man. Enhetscheferna dominerar även de av kvinnor. Här finns 18 kvinnliga chefer och sex manliga.

Tendensen är att männen i allt högre utsträckning tar ut föräldraledighet. Idag tar männen ut 20,5 procent av den totala föräldraledigheten, vilket från föregående år är en minskning med ungefär två procent. Ses över en fyraårsperiod är dock ökningen drygt fem procent. Vad avser ledighet för tillfällig vård av barn är skillnaden mindre – här är männens ledighet drygt en tredjedel av kvinnornas.

Trosa kommuns miljönyckeltal

Miljöfrågorna är komplexa. Ofta är det svårt att mäta åt vilket håll utvecklingen går och åskådliggöra resultatet på ett enkelt sätt. Föreningen Sveriges Ekokommuner, där Trosa kommun är medlem, antog under 2002 tolv gemensamma nyckeltal. Syftet är att få indikationer på utvecklingen mot ett hållbart samhälle.

Här följer för första gången en redovisning av Trosa kommuns miljönyckeltal integrerat med den gemensamma årsredovisningen. Observera att det för de flesta av nyckeltalen saknas uppgifter avseende år 2004. Det beror helt enkelt på att uppgifterna inte finns tillgängliga vid sammanställningen av årsredovisningen. En komplett redovisning av nyckeltalen avseende 2004 är därför inte möjlig att presentera förrän senare under 2005, förmodligen under april/maj. För vissa nyckeltal saknas uppgifter bakåt i tiden, det kan bero på att beräkningen av miljönyckeltalet har förändrats och att det inte är möjligt att jämföra bakåt i tiden. En annan orsak kan vara att det inte finns tillförlitliga uppgifter, då har vi också bedömt det vara bättre att utelämna uppgiften.

Värt att notera om Trosa kommuns nyckeltal är att vi ligger högst bland Sveriges kommuner när det gäller andelen ekologiska livsmedel (KRAV-märkta) inom skolmältiden. Andelen förnybar energi i kommunens lokaler ligger också mycket högt med ca 90 %.

För kommande år har vi för avsikt att utveckla perspektiven i redovisningen av kommunens miljönyckeltal. Huvudfunktionen med nyckeltalen är dock att följa och stimulera utvecklingen i kommunens verksamheter.

Kommunens ekologi- och folkhälsokontor sammanställer miljönyckeltalen för kommunens räkning.

	2004	2003	2002
Kommunen som geografiskt område:			
1. Koldioxidutsläpp från försålda bränslen i kommunen (ton/inv)			
1.a Koldioxidutsläpp från industrisektorn per invånare		0,26	
1.b Koldioxidutsläpp från övriga sektorer per invånare		2,98	
2. Mängd försålda kemiska bekämpningsmedel i kommunen (kg/inv) - vilande pga av att uppgifter saknas på kommunnivå			
3. Andel jordbruksmark med ekologisk odling (%)			
3.a Andel jordbruksmark med miljöstöd enligt EU:s stödregler		22,5	
3.b Andel jordbruksmark som har godkänts för KRAV-odling		12,5	
4. Andel miljöcertifierat skogsbruk (%)		24,8	
5. Andel skyddad natur (%)	20	20	20
6. Insamling av hushållsavfall för återvinning enligt producentansvar (kg/inv)		122	103
7. Total avfallsmängd (kg/inv)	333	339	347
8.1 Andel godkänt avloppsslam avseende metallförekomster (%)		100	100
8.2 Tungmetallhalter i avloppsslam (mg/kg TS)			
- Bly		13,9	
- Kadmium		0,43	
- Kvicksilver		0,59	
Kommunen som organisation:			
9. Andel förnybar och återvunnen energi i kommunala lokaler (%)		88	78
10 Transportenergi för tjänsteresor			
10.1 Transportenergi för tjänsteresor med bil (kWh/årsarbetare)	748		
10.2 Transportenergi för tjänsteresor med bil (kWh/invånare)	34		
11. Inköp av ekologiska livsmedel i den kommunala organisationen (%)		20	21
12. Andel miljöcertifierade skolor/förskolor (%)	6	6	6

KONCERNEN

Tkr

RESULTATRÄKNING

		<u>2004</u>	<u>2003</u>	<u>2002</u>
Verksamhetens intäkter	Not 1	125 877	124 451	117 085
- varav jämförelsestörande poster		37	115	2 023
Verksamhetens kostnader	Not 2	-434 947	-417 548	-399 296
Avskrivningar	Not 3	-28 853	-25 470	-23 800
Verksamhetens nettokostnader		-337 923	-318 567	-306 011
Skatteintäkter	Not 4	360 126	334 154	314 078
Generella statsbidrag, skatteutjämning	Not 5	-212	-5 228	425
Finansiella intäkter	Not 6	5 278	5 580	6 563
Finansiella kostnader	Not 7	-13 294	-16 538	-16 601
Resultat före skatt		13 975	-599	-1 546
Skatt	Not 8	533	-404	-684
Årets resultat		14 508	-1 003	-2 230

FINANSIERINGSANALYS

		<u>2004</u>	<u>2003</u>
<u>Den löpande verksamheten</u>			
Resultat efter finansiella poster		14 508	-1 003
Realisationsvinster		-37	-63
Rörelsekapitalförändringar avs. löpande verksamhet	Not 9	27 278	37 026
Kassaflöde från den löpande verksamheten före förändringar av rörelsekapital		41 749	35 960
<u>Kassaflöde från förändringar i rörelsekapitalet</u>			
Ökning (-) minskning (+) av förråd/exploateringsutg.		-3 216	-2 343
Ökning (-) minskning (+) av kortfristiga fordringar		-802	12 416
Ökning (+) minskning (-) av kortfristiga skulder		26 911	-10 452
Kassaflöde från den löpande verksamheten		64 642	35 581
<u>Investeringsverksamheten</u>			
Ökning (-) minskning (+) av långfristiga fordringar		3 029	-933
Förvärv av materiella anl tillgångar		-19 366	-43 683
Försäljning av materiella anläggningstillgångar		2 001	0
Summa investeringsverksamhet		-14 336	-44 616
<u>Finansieringsverksamhet</u>			
Ökning (+) minskning (-) av långfristiga skulder		-45 660	16 397
Amortering/lösen av skuld		-4 713	-5 589
Summa finansieringsverksamhet		-50 373	10 808
Årets kassaflöde		-67	1 773
Likvida medel vid årets början		4 191	2 418
Likvida medel vid årets slut		4 124	4 191
Förändring av likvida medel		-67	1 773

KONCERNEN**BALANSRÄKNING**

Tkr

		<u>2004-12-31</u>	<u>2003-12-31</u>	<u>2002-12-31</u>
TILLGÅNGAR				
Anläggningstillgångar				
<u>Materiella anläggningstillgångar</u>				
Mark, byggnader och tekniska anläggning	Not 10	520 550	531 119	514 558
Maskiner och inventarier	Not 11	12 855	14 622	14 282
<u>Finansiella anläggningstillgångar</u>	Not 12	<u>37 976</u>	<u>41 005</u>	<u>40 072</u>
Summa anläggningstillgångar		571 381	586 746	568 912
Omsättningstillgångar				
Förråd		105	111	104
Exploateringar	Not 13	9 399	6 177	3 841
Fordringar	Not 14	25 135	24 333	36 749
Kassa och bank		<u>4 124</u>	<u>4 191</u>	<u>2 418</u>
Summa omsättningstillgångar		38 763	34 812	43 112
SUMMA TILLGÅNGAR		610 144	621 558	612 024
EGET KAPITAL, AVSÄTTNINGAR OCH SKULDER				
Eget kapital				
Eget kapital	Not 15	253 218	238 711	239 076
- därav årets resultat		-14 508	-1 003	-2 230
Summa Eget Kapital		253 218	238 711	239 076
Avsättningar				
	Not 16			
Avs. för pensioner samt löneskatt		819	1 023	1 501
Andra avsättningar		<u>10 411</u>	<u>12 666</u>	<u>14 928</u>
Summa avsättningar		11 230	13 689	16 429
Skulder				
Långfristiga skulder	Not 17	244 123	294 496	283 688
Kortfristiga skulder	Not 18	<u>101 573</u>	<u>74 662</u>	<u>72 831</u>
Summa skulder		345 696	369 158	356 519
SUMMA EGET KAPITAL				
AVSÄTTNINGAR OCH SKULDER		610 144	621 558	612 024
Ställda säkerheter och				
ansvarsförbindelser	Not 19	298 609	289 222	286 458

KONCERNEN

Tkr

Verksamhetens intäkter och kostnader har justerats med koncern-interna mellanhavanden. Proportionalisering har gjorts med hänsyn till ägarandel. Eliminering av interna intäkter och kostnader har skett.

	2004	2003
Not 1 Verksamhetens intäkter		
Verksamhetens intäkter	138 267	129 015
Övr intäkter (se övr. kostn)	8 869	5 149
Interna intäkter	<u>-21 259</u>	<u>-9 713</u>
	125 877	124 451

Jämförelsestörande poster ingår i övr intäkter:

Reavinst vid försäljning	37	115
--------------------------	----	-----

I den sammanställda redovisningen har eliminerats för reavinst vid försäljning av Häradsgården, samt för avskrivning av övervärde i fastigheten.

Not 2 Verksamhetens kostnader		
Verksamhetens kostnader	486 299	449 065
Interna kapitalkostnader	-41 573	-32 053
Pensioner	3 339	2 521
Övriga interna kostnader	-13 964	-9 713
Övr kostnader	<u>846</u>	<u>7 728</u>
	434 947	417 548

Not 3 Avskrivningar	28 853	25 470
----------------------------	--------	--------

Avskrivning sker enligt plan på ursprungliga anskaffningsvärden.

Avskrivningstiden beräknas på anläggningens beräknade ekonomiska livslängd.

Not 4 Skatteintäkter		
Kommunal skatt	360 126	334 154

Den slutliga avräkningen för 2003, samt skatteintäkter enligt Ekonomistyrningsverkets prognos för 2004 finns med bland årets skatter.

Not 5 Generella Statsbidrag och utjämning		
Generellt statsbidrag	39 871	41 068
Generellt sysselsättningsstöd	3 142	1 960
Kostnadsutjämning	-18 464	-21 025
Inkomstutjämning	-20 042	-17 390
Nivåjustering	-1 978	-2 106
Utj. LSS/Mellankommunala omsorgsf.	<u>-2 741</u>	<u>-7 735</u>
	-212	-5 228

Not 6 Finansiella intäkter		
Räntor på likvida medel	3 549	3 950
Räntebidrag	<u>1 729</u>	<u>1 630</u>
	5 278	5 580

NOTHÄNVISNINGAR

	2004	2003
Not 7 Finansiella kostnader		
Kommunens räntekostnader	4 940	7 449
Trobos räntekostnader	<u>8 354</u>	<u>9 089</u>
	13 294	16 538

Not 8 Skatteskostnad		
Skatt på årets resultat	133	297
Uppskjuten skatt	-460	168
Latent skatt	<u>-206</u>	<u>-61</u>
	-533	404

Not 9 Justering för rörelsekapitalförändring av löpande verksamhet		
<u>Ej likvidpåverkande poster</u>		
Avskrivningar	28 853	25 470
Avsättn. inkl pensioner o löneskatt	-2 459	9 543
Övriga ej likvidpåv poster, justeringspost	-535	645
Överföring av mark till expl	<u>1 419</u>	<u>1 368</u>
	27 278	37 026

Not 10 Mark, byggnader och anläggningar		
TROSABYGDENS BOSTÄDER AB		
Byggnader	192 085	177 117
Markanläggningar	5 340	5 712
Mark	22 124	20 198
Pågående investeringar	<u>7 762</u>	<u>3 879</u>
	227 311	206 906

Eliminering har skett för övervärde vid försäljning/köp av Häradsgården, samt för avskrivning av övervärde.

TROSA KOMMUN		
Markreserv	6 260	4 178
Verksamhetsfastigheter	220 554	249 498
Fastigheter för affärsverksamhet	30 132	33 857
Publika fastigheter	28 322	29 223
Fastigheter för annan verksamhet	7 504	6 471
Övriga fastigheter	170	196
Pågående investeringar	<u>297</u>	<u>790</u>
	293 239	324 213

Summa mark, byggnader och tekniska anläggningar	520 550	531 119
---	---------	---------

Not 11 Maskiner och inventarier		
Maskiner och inventarier	12 855	14 622

Not 12 Finansiella anläggningstillgångar

Länstrafiken i Sörmland	466	466
Husbyggnadsvaror HB	40	40
Nyköping-Östgötalänken	50	50
Energikontoret i Mälardalen AB	10	0
Statspappersfond	33 286	32 331
Uppskjutna skattefordringar	3 823	3 363
	<u>37 675</u>	<u>36 250</u>

Räntebärande långfristiga fordringar

AB Nyköpings Bostäder	0	4 504
Övrigt	301	251
	<u>301</u>	<u>4 755</u>

Sa finansiella anläggningstillgångar	37 976	41 005
--------------------------------------	--------	--------

Not 13 Exploateringar

Avser nedlagda kostnader för exploatering. Erhållna avgifter för exploateringar återfinns som förutbetalda intäkter.	9 399	6 177
--	-------	-------

Bostadsmark	nedlagda kostn	6 671	3 449
	erhållna avgifter	-15 360	-6 738
		<u>-8 689</u>	<u>-3 289</u>

Industrimark	nedlagda kostn	2 728	2 728
	erhållna avgifter	-1 401	-1 183
		<u>1 327</u>	<u>1 545</u>

Not 14 Fordringar

Kundfordringar	7 580	4 529
Mervärdesskatt	2 205	1 587
Övriga fordringar	2 226	1 243
Förutbetalda kostnader o uppl intäkter	13 124	16 017
Kortfristiga placeringar	0	957
	<u>25 135</u>	<u>24 333</u>

Not 15 Eget kapital

Eget kapital	236 669	237 064
Årets förändring av eget kapital	14 508	-894
Post dir mot Eget Kapital	0	638
Obeskattade reserver, del till EK	2 041	1 903
	<u>253 218</u>	<u>238 711</u>

Not 16 Avsättningar

Pensionskund	819	1 023
Andra avsättningar	10 411	12 666
	<u>11 230</u>	<u>13 689</u>

Pensionsavsättning

Kommunen tillämpar den blandade modellen för redovisning av pensionsåtagande. Det innebär att kommunens garanti- och visstidspensioner redovisas som en skuld, medan de avtalspensioner som intjänats före 1998, redovisas som en ansvarsförbindelse. Pensionsreserv återfinns både som avsättning och kortfristig skuld.

Andra avsättningar

Posten andra avsättningar innehåller bl a avsättning för fortsatta åtgärder för skredet i Vagnhärad 1,4 mkr, samt 7,9 mkr avsatta medel för återställningskostnader Korslöt. Fr o m i år återfinns kommunens semesterlöneskund bland upplupna kostnader. Förra årets siffror har justerats för jämförelse.

Not 17 Långfristiga skulder

Skulder till kreditinstitut o banker	244 123	294 496
--------------------------------------	---------	---------

Not 18 Kortfristiga skulder

Leverantörsskulder	31 995	19 566
Övr kortfr skulder	6 756	7 296
Interimsskulder övr	57 372	42 774
Upplupna pensionskostnader	5 450	5 026
	<u>101 573</u>	<u>74 662</u>

Not 19 Ställda säkerheter och ansvarsförbindelser

Ställda panter/fastighetsinteckn.	167 369	154 249
- därav i eget förvar	1 410	3 932
Förlustansvar egna hem	2 255	3 130
Övriga borgensförbindelser	2 003	6 800
Garantiförbindelser FASTIGO	81	81
	<u>4 339</u>	<u>10 011</u>
Ansvarsförbindelse pensionsförpl.	101 133	99 320
Löneskatt pensionsåtaganden	24 535	24 095
Övriga åtaganden (leasingavtal)	1 233	1 547
	<u>126 901</u>	<u>124 962</u>

Summa ställda säkerhets

och ansvarsförbindelser	298 609	289 222
--------------------------------	----------------	----------------

Kommunstyrelse/Politisk ledning och kommunkontor

Ordförande Greger Tidlund
Kommunchef Johan Sandlund

Totalt, tkr	Budget 2004	Utfall 2004	Avvikelse mot budget	Utfall 2003	Förändr 03-04%
Kostnader	-35 045	-36 301	-1 256	-32 833	
Intäkter	1 115	3 463	2 348	2 524	
Resultat	-33 930	-32 838	1 092	-30 309	8,34%

Verksamhetsområde

- Politisk ledning
- Kommunledning
- Nämndadministration
- Ekonomi
- Personal
- IT-stöd
- Telefoni/Internservice
- Information
- Kollektivtrafik
- Näringslivsfrågor

Ekonomisk analys

Kommunstyrelsens verksamhet redovisar ett överskott jämfört med budget med 1092 tkr. Den politiska verksamheten lämnar ett överskott motsvarande 1 089 tkr varav 956 tkr avser ej anvisade ofördelade medel, kommunstyrelsens anslag för oförutsedda behov. 2004 var sista året som kommunen har denna typ av anslag.

I övrigt kan konstateras att kommunkontoret verksamhet sammantaget går +/- 0. Väsentliga avvikelser finns dock. Det största enskilda överskottet noteras på kollektivtrafiken, 1 377 tkr. Även IT-verksamheten lämnar ett överskott, 770 tkr. Ett större underskott 2 370 tkr kan konstateras i kommunens bredbandsatsning där utlovade statsbidrag fryser inne åtminstone tillfälligt. Projektet är slutfört under 2004 varför projektet kostnadsförts i sin helhet.

Mindre överskott/underskott inom övriga verksamheter som balanserar varandra och kommunkontorets totala avvikelse mot budget blir + 3tkr, på en omslutning av 28,2 Mkr, en så kallad mänlandning!

Årets viktigaste händelser

Fokus i arbetet de senaste åren har varit att återfå balans mellan faktisk verksamhet och tillgängliga resurser i takt med kommunens tillväxt.

Kommuns politiska ledning har under året aktivt arbetat med att starta ett ambitiöst bostadsbyggnadsprogram i Trosabygdens Bostäder AB:s regi. För att möjliggöra nybyggnation av 200 hyreslägenheter har kommunen tillfört bolaget aktiekapital genom försäljning av Häradsgården i Vagnhärad. De ekonomiska effekterna av detta för kommunen och koncernen beskrivs på annan plats i årsredovisningen.

2003 fastställdes en ny ekonomistyrmodell. Den har börjat gälla fr o m budget 2005. Seminarier har genomförts och modellen har reviderats. En central buffert och riktlinjer för hur den ska användas arbetades fram.

Arbetet har under året pågått för att förbereda den nya förvaltningsorganisation med en ny kultur-, fritids- och teknikförvaltning. Kommunaliseringen av kost- och städverksamheten har inneburit en mängd aktiviteter, t ex insatser från bl a personalteamet för att bemanna organisationen.

Under året har personalkontoret bemannats upp till avsedd styrka. Utredningsuppdrag avseende kommunens framtida lönehantering har påbörjats.

Ett nytt ekonomisystem togs i bruk 1/10 2004 efter lång planering. Systemet har nu varit i drift under fem månader och driftsättningen har så här långt gått över förväntan. Vissa merkostnader för systembytet uppstod på ekonomikontoret, av engångskaraktär.

Inom kommunkontorets verksamheter har nedskärningar genomförts de senaste två åren. Det har inneburit en minskad bemanning inom främst ärendeteam o näringslivsfrågor. Å andra sidan har

resurser tillförts främst inom det personaladministrativa området för att stärka kommunens arbetsgivarkompetens. Personalomsättningen inom kommunkontoret har under det senaste året varit fortsatt hög, vilket inneburit en anspänning på en relativt sårbar organisation.

Framtiden

Trosa kommun kommer att inleda samarbeten med andra kommuner inom flera kommunala verksamhetsområden det närmaste året. Samverkan motiveras av att vi som liten kommun med höga ambitioner inser att vi inte kan vara bäst på alla områden. Därför är det naturligt att söka samverkan inom områden som det inte är vårt strategiska intresse att själva utföra alla delar av.

Inom kollektivtrafikområdet kommer det närmaste året en ny vision för samhällsbetalad buss- och tågtrafiken inom regionen tas fram, i Trosa kommer arbetet att genomföras under 2005-06.

Kommunen kommer att införa ett enkelt kvalitetsledningssystem. Under vintern har planerna för detta tagits fram. Tanken är att kvalitetsledningssystemet skall integreras i befintliga styr och uppföljningsprocesser.

Strategisk planering i både ett lokalt och regionalt perspektiv och såväl extern, som intern information är frågor som behöver prioriteras inför de kommande åren.

Personal

Personal	Budget 2004	Utfall 2004	Utfall 2003
Personalkostnader, tkr	16 765	15 024	14 665
Antal årsarb exkl vik	23	22,4	22,8
Andel kvinnor, %	65%	65%	65%
Personalkostnad/årsarb, tkr	728,9	670,7	643,2
Personalkostn/total nettokostn	49%	46%	48%

I personalkostnaderna ingår även arvoden till förtroendevalda med ca 3,7 mkr (3,7 mkr). Personalkostnad per årsarbetare exklusive förtroendemannakostnader är 508 tkr (478 tkr).

Under året har flera vakanser gjort att personalkostnaderna underskrider de planerade. Å andra sidan har kostnaderna för rekryteringar vida överstigit budget. Inför kommande år ser bemanningssituationen bättre ut, med få vakanser.

Investeringsuppföljning

Av genomförda investeringar, totalt 1 166 tkr, avser 1 051 tkr datautrustning. Merparten av investeringarna har varit kompletteringar till för att öka datortätheten inom skolan.

Ekologisk utveckling

Arbetet har fortskridit med att införa vårt miljöledningssystem.

Källsortering tillämpas nu fullt ut i verksamheten och under 2004 även avseende uttjänt datorutrustning.

Samhällsbyggnadsnämnden

Ordförande Claes Hedlund

Förvaltningschef Björn Wieslander

Totalt, tkr	Budget 2004	Utfall 2004	Avvikelse mot budget	Utfall 2003	Förändr 03-04%
Kostnader	-11 105	-10 938	167	-11 038	
Intäkter	2 006	2 942	936	2 792	
Resultat	-9 099	-7 996	1 103	-8 246	-3,03%

Verksamhetsområde

- Översiktsplanering
- Plan och bygglov
- Miljö och hälsoskydd
- Räddningstjänst och beredskap
- Bostadsanpassning
- Mark och exploatering
- Tomtkö
- Kartverk, gatunamn, adressättning
- GIS, befolkningsprognos

Ekonomisk analys

Samhällsbyggnadsnämndens verksamheter redovisar ett överskott om 1.103 tkr.

Volymen av ärenden präglas av fortsatt stor efterfrågan inom flertalet av nämndens verksamheter. Speciellt har volymen ökat inom plan och byggverksamheterna samt mark och exploatering på grund av den allt mer ökande efterfrågan på bostäder.

Invånareantalet fortsätter att öka i kommunen från 10.565 (2004-01-01) till 10.627 (2004-12-31).

Bostadsanpassningen har hållits inom gällande budgetram med ett överklagat ärende kan komma att innebära att ramarna för 2005 överskrids.

Årets viktigaste händelser

Planeringsarbetet med Ostlänken fortgår.

Banverkets arbete med järnvägsutredningen pågår aktivt. Järnvägsutredningen utgör underlag för Banverkets beslut om korridor, vilket beräknas ske mot slutet av år 2006.

Arbetet med den nya översiktsplanen har påbörjats i översiktsplanegruppen.

Ett samarbete (ABD-samarbete) har inletts med grannkommuner, Södertälje kommun och Regionplane- och Trafikkontoret i Stockholm med syfte att utveckla samarbetet rörande bl a bostadsbebyggelse, kommunikationer och utbildning.

Nya detaljplaner tas löpande fram enligt översiktsplanen. Under året har 8 detaljplaner antagits och vunnit laga kraft.

Byggstart och försäljning pågår av privata exploatörer beträffande nya bostäder i Kungsstrand, Skjutsstationen, Skärgårdsängen och Augustendal i Trosa. I bostadsområdet Bäckens Gärde i Trosa som innehåller 31 st villatomter har nu alla tomter försålts av kommunen utom en. Kommunen har under året också tagit fram ny detaljplan för kv. Teologen som innehåller byggrätt för ca 100 nya hyreslägenheter som nu byggs genom TROBO. Inflyttning är beräknad till sommaren 2005 för den första etappen. Kommunen har också planlagt för 12 st nya hyreslägenheter vid Åkervägen i Vagnhärad som byggs under år 2005 genom Bröderna Gustafsson.

I Fänsåker i Vagnhärad pågår försäljning av 9 st villatomter genom privat exploatör.

I kv. Fiskpigan i Trosa samt inom Mölnaängen i Vagnhärad planeras byggstart år 2005 för nya bostäder.

Arbete med framtagande av nya detaljplaner för ytterligare nya bostadsområden pågår såsom bl a Öbolandet, Långnäs 5:1 (Skogsstigen), Allegatan, Bråtagatan, Fagerhult 2:10 (Nygårdsplatån) och Vagnhärad Djupevik 1:192 (Djupevikstomten). Permanentning i fritidsområden pågår vilket också leder till ökning av invånarantalet i kommunen. På miljösidan sker arbetet enligt av nämnden godkända planer. Arbeta pågår rörande undersökning av förorenade områden vid Erikslund och Strandvägen.

Omfattande arbete har under året skett med stabilisering av skredriskområden i Vagnhärad vid Reningsverket och Alby bro.

Inom räddningstjänstverksamheten har beredskapsstyrkan minskats från 7 till 6 man.

Framtiden

Arbetet med Trosa kommuns nya översiktsplan kommer att fortsätta. Planeringsarbetet för Ostlänken fortsätter med Banverkets järnvägsplan. Samhällsbyggnadsnämnden fortsätter arbetet med att ta fram nya detaljplaner enligt riktlinjerna i översiktsplanen. Arbetet med utvecklingen på

Öbolandet fortsätter genom framtagande av landskapsanalys och nya detaljplaner. Under 2005 bebyggs följande bostadsområden:
 *Teologen (första etapperna omfattar 62 hyreslägenheter med inflyttning från sommaren 2005)
 *Nyängen (9 villor, 28 lgh, försäljn. pågår)
 *Augustendal (14 villor, försäljn. pågår)
 *Skärgårdsängen (25 villor/parhus, försäljn pågår)
 *Fänsåker (9 villor, försäljn. pågår)
 *Mölnaängen (Bo Klok ca 30 lgh, byggstart 2005)
 *Åkervägen i Vagnhärad (12 lgh, byggstart 2005)
 För att klara den framtida fortsatta utvecklingen i tätorterna pågår arbete med att förstärka kommunens markinnehav.

Avstämning mot mål

Utvecklingen rörande plan och byggverksamheten följer den av kommunfullmäktige antagna översiktsplanen.

För miljö- och räddningstjänstverksamheterna följs de av kommunen antagna planerna.

Nyckeltal

Verksamhetsmätt	Redov 2004	Redov 2003	Redov 2002
Plan och bygg			
Antal inkomna bygglovansökn	382	317	316
Antal beslutade bygglov	400	282	281
Antal pågående detaljplaner	28	20	20
Antal antagna planer	8	6	10
Anmälan avloppsanordning	40	34	40
Bygganmälan inst av eldstad	90	70	
Mark och bostäder			
Ansökan om bostadsanpassn	43	43	66
Försäljn villatomter Bäckens G	14	7	9
Antal i tomtkän	165	151	145
Slutförda lantmåteriförrättn	6	7	8
Mät och Kart			
Antal grundkartor	12	13	6
Antal nybyggnadskartor	58	62	45
Antal husutstakningar	44	33	9
Miljö och hälsoskydd			
Livsmedelsobjekt	85	84	84
Miljöskyddsobjekt	42	42	42
Djuskyddsobjekt	70	70	70
Hälsoskydd/hygienlokaler	32	32	
Samhällsskydd			
Antal utryckningar	137	113	145
Antal insatser vid brand totalt	34	37	48
Brand i byggnad/därav bostad	6/4	11/8	27/11
Automatlarm	27	22	34
Trafikolyckor	19	21	16
Räddningstjänst kr/inv	409	417	407

Personal	Budget	Utfall	Utfall
	2004	2004	2003
Personalkostnader, tkr	3 626	3 346	3 291
Antal årsarb exkl vik	7,75	7,5	7,5
Andel kvinnor, %	50,0%	60,0%	60,0%
Personalkostnad/årsarb, tkr	467,9	446,1	438,8
Personalkostn/total nettokostn	40%	42%	40%

Exploateringsuppföljning

	Redovisad 2004	Redovisat tom 2004	
Bostadsmark			
Båthuset	0	-165	Pågår
Mölnaängen	0	-470	Pågår
Nyängen	-765	-567	Pågår
Bäckens Gärde	-2 953	-5 015	Pågår
Skjutsstationen	0	-587	Pågår
Teologen	-240	-240	Pågår
Skärgårdsängen	-1 443	-1 645	Pågår
Summa	-5 401	-8 689	
Industrimark			
Bråtagatan	0	1 148	Pågår
Kalkbruksvägen	-218	179	Pågår
Summa	-218	1 327	
Totalt	-5 619	-7 362	

Totalt redovisar exploateringsverksamheten ett positivt resultat om drygt 7 milj kronor för år 2004. Anledningen är att exploateringsintäkterna inhämtats och att kostnaderna kommer efter hand i de olika områdena. För Bäckens Gärde som exempel skall Långnäsavägen byggas om, men detta utföres först efter det att alla tomter sålts och bebyggs. Samma gäller för Skärgårdsängen där gatuarbeten skall utföras på Villagatan mm efter det att exploateringen utförts.

Ekologisk utveckling

Samhällsbyggnadsnämndens verksamhet utgör till stor del myndighetsutövning där ärenden prövas enligt plan- och bygglagen, miljöbalken m fl lagar. Beslut, tillsyn, tillstånd, anmälningar, samråd, råd och information utföres löpande inom alla nämndens verksamhetsområden med beaktande av kommunens ekologiska målsättningar. I den nya översiktsplanen behandlas de ekologiska aspekterna övergripande. Detaljplaner tas fram där sunda bostadsområden eftersträvas med god tillgång på natur och grönytor. De ekologiska frågorna framhålles också i kommunens exploateringsavtal vid ny bebyggelse.

Samhällsbyggnadsnämnden/ Tekniskt utskott

Ordförande Yngve Hurtig
Teknisk chef Jerry Classon

Totalt, tkr	Budget 2004	Utfall 2004	Avvikelse mot budget	Utfall 2003	Förändr 03-04%
Kostnader	-38 803	-44 719	-5 916	-38 853	
Intäkter	26 591	28 714	2 123	28 603	
Resultat	-12 212	-16 005	-3 793	-10 250	56,15%

Verksamhetsområde

- VA- verksamhet
- Renhållning
- Gator och vägar
- Park
- Kommunfastigheter
- Inköp och försäkring
- Exploateringar
- Kommunens skogar

Ekonomisk analys

2004 års budget har överskridits inom fastighets- och gatuförvaltning samt avfallsverksamhet. Inför 2003 fick vi besparingskrav på 1000 tkr och för 2004 ytterligare 430 tkr.

Detta har medfört minskade servicenivåer inom bland annat park- och grönyteskötsel, snöröjning, nedläggning av lekplatser, indragning av juldekorationer/julbelysning samt ett bantat underhållsprogram för fastighets- och gatuförvaltning.

I en enkät bland kommuninvånarna har nöjsamheten med teknisk förvaltning minskat sedan förra enkäten 2001.

Genom gjorda investeringar har utrymmet för driftanslaget minskat.

Behovet av mer pengar till underhåll av fastigheter och gator är stort och har påtalats.

Totalt visar tekniska verksamheten ett underskott med -3.793 tkr.

Ekonomisk analys, skattefinansierad verksamhet

Fastighetsförvaltningen

Inom fastighetsförvaltningen beror överskridandet, -179 tkr, bland annat på den kraftigt ökande skadegörelsen på våra fastigheter. Under 2004 har dessa kostat ca 450 tkr mer än snittkostnaderna de senaste fem åren.

Förvaltningen påfördes också kostnader för nya belysningsarmaturer i ett klassrum till en kostnad av 100 tkr. Detta erfordrades av handikappskäl.

Gatuförvaltningen

Inom gatuförvaltningen har snöröjnings- och sandningskostnaderna kostat 412 tkr mer än beräknat. Underskottet är -461 tkr.

Kommunförsäkring

Kostnaden för försäkringar har under året ökat med över 20% vilket orsakat ett underskott med -96 tkr.

Ekonomisk analys, avgiftsfinansierad verksamhet

Avfallsverksamhet

Under året har en omförhandling avseende förlängning av renhållningsavtalet med Telge Återvinning genomförts. Detta har medfört ökade kostnader som inte var budgeterade och ej kunde förutses. Telge Återvinning har sedan avtalet ingicks glömt att debitera avfallsskatt, totalt 1 319 tkr. Denna kostnad har i sin helhet belastat årets resultat.

En justering av priserna på behandling av avfallet gav också merkostnader på 230 tkr.

Grovsopmängden har under de tre senaste åren ökat markant och nådde 2003 en nivå på 1300 ton.

Enligt tilläggsavtalet med Telge Återvinning gäller avtalspris 491 kr per ton de första 700 tonnen, mängder över det debiteras med 1200 kr/ton.

För att minska grovsopmängden har kraftfulla åtgärder satts in på Korslöt för att få ordning på sorteringen. Vi har bland annat projektanställt en person på Korslöt som hjälper till med sorteringen. På tre månader har mängden minskats med 200 ton. Nya överenskommelsen gäller till 2008 och innebär också att befintliga säckhållare på grund av arbetsmiljöskäl skall bytas till sopkärl i plast under 2004-2005.

Årets underskott jmf med budget är -1.992 tkr.

Kommunfullmäktige har beslutat en höjning av renhållningstaxan med 12% från och med januari 2005.

VA- verksamhet

Verksamheten visar ett negativt resultat, -148 tkr. Jmf med budget ett underskott med -1.098 tkr, mycket beroende på minskad vattenförbrukning vilket gjort att budgeterade konsumtionsavgifter ej nåtts, utdebiteringen minskar medan kostnaderna har fortsatt att stiga.

Intäkter från anslutningsavgifter har varit 2.935 tkr och avskrivningar i gamla va- ledningar, -2.510 tkr. Dessa intäkter och kostnader var ej budgeterade.

Tekniska enheten har under året köpt ett nytt debiteringssystem för konsumtionsavgifter för VA och renhållning. Systemet togs i bruk september 2004. Inkörningen har inte varit problemfri och är fortfarande ett problem.

Verksamhetens utveckling

I Trosa är skötseln av de tekniska verksamheterna utlagda på entreprenad hos det lokala företaget Trosabygdens Teknik AB (TROTAB). Entreprenaden löper fram till och med 2006-12-31. Vid den tidpunkten skall upphandling av entreprenör/er för en ny period gällande skötsel av de tekniska verksamheterna vara klar. Arbete t med att ta fram underlag för upphandlingen påbörjades under oktober -04.

Kommunens återvinningsstation, Korslöt, arrenderas och drivs av TROTAB fram till och med 2006-03-30. Återvinningsstationen skall bibehållas och utvecklas.

För renhållning, hämtning av hushållssopor, slam mm, svarar SITA. Denna entreprenad räcker till 2006-03-30. Ny upphandling av entreprenör skall påbörjas våren 2005.

Organiskt avfall från restauranger och affärer körs till Nynäs Gård för utvinning av metangas som används till uppvärmning inom gården.

Elleveranser får vi från Kraft & Kultur i Sverige AB. Avtalet gäller till och med 2006-12-31.

Kommunen är ansluten till Nationell Väg Databas (NVDB) vilket innebär att vi har fri tillgång till data som bl.a. beskriver gator och vägars sträckning.

För underhåll av gator , fastigheter, vatten och avloppsanläggningar mm upprättas årligen ett arbetsprogram. Större akuta insatser förrycker ibland arbetsprogrammet.

Bidragsansökningar för renovering av Garvaregården har lämnats till Boverket och Länsstyrelsen Södermanlands län.

Kommunens arbete med att få fram nya bostadsområden för egnahemsbyggare möter fint gensvar. Av etapperna 1, 2, 3 och 4 på Bäckens Gärde om totalt 31 tomter återstår endast 1 st.

Årets viktigaste händelser

Färdigställande och anslutning av tryckavloppssystem till Långnäsudd.

Förstärkningsarbeten mot skred i Trosa å vid reningsverket och Alby/Mölna Vagnhärad.

Utredning avseende förebyggande av skadegörelse vid kommunala byggnader.

Utredning och införande av parkeringsövervakning inom Trosa kommun.

Byte från sopsäckar till plastkärl för hushållssopor. Ombyggnad på Korslöt för bättre sorteringsmöjligheter.

Utredning och ändring i lokala ordningsstadgan angående förbud att förtära alkohol på allmän plats.

Framtiden

Från årsskiftet 2005 sorterar teknisk förvaltning under den nybildade Kultur- fritids och tekniknämnden.

Utredning av kommunens stora förlust av försåld vattenmängd i förhållande till producerad vattenmängd

Utredning om överföring av kommunens fastigheter till det kommunägda bolaget Trobo.

För att kartlägga inläckande dagvatten i avloppssystemet i Trosa har vi påbörjat en saneringsplan.

Underhålls- och skötselplaner/nivåer för våra fastigheter, parker, gator och VA- verk skall upprättas och i vissa fall färdigställas.

Ett nytt avloppsreningsverk för Trosa förbereds att kunna byggas med början 2006.

Ombyggnad och renovering av Trosa Kvarn påbörjas under 2005 och fortsätter under 2006.

Program för nybyggnad av lekplatser fortsätter med en lekplats per år.

Vi tar nya tag och går med i 2005 års skrotbilskampanj.

Avstämning mot mål

Vi har inte lyckats hålla tidplanen för införande av vårt miljöledningssystem. Vårt mål var att uppnå miljöledningsnivå 2 under 2004.

Övriga mål för Tekniska utskottet måste ses över och anpassas till våra förutsättningar.

Nyckeltal

Verksamhetsmätt	Redov 2004	Redov 2003	Redov 2002
Fastigheter			
Fastighetsareor m2	54 267	50 645	48 545
1) Underhåll kr/m2	12	23	22
2) Skadegörelse tkr	809	420	265
Gata/park			
3) Drift o underhåll av gator kr/m2	19,09	17,97	17,43
4) Drift o underhåll parkmark kr/m2	1,14	1,28	1,29
Snöröjningstillfällen	14	6	9
Renhållning			
160 l säck vecka/ kr/år exkl moms	1 692	1 692	1 300
Konsumtionsavgifter:			
hushållssopor deb. kr/inv	646	637	506
slam/latrin deb. kr/inv	148	131	124
VA-verksamhet			
Producerad vattenmängd (tm3)	840	803	810
Försåld vattenmängd (tm3)	498	547	448
5) Ospecificerad förbrukning (%)	40%	32%	45%
Vattenläckor	20	17	12
Avloppsstopp	26	25	26
Kbm-pris ex moms vatten o avlopp	20,40	20,40	17,60

1. Att underhållskostnaderna sjunkit beror till största delen på den kraftiga ökningen av skadegörelse.
2. Skadeförebyggande åtgärder, så som kameraövervakning och bättre upplysta fastigheter pågår.
3. Ovanligt mycket snöröjning och sandning har påverkat kostnaderna. Minimala underhållsåtgärder har utförts.
4. Besparingsåtgärder har minskat kostnaderna
5. Att ospecificerad förbrukning är hög beror bland annat på ett stort antal vattenläckor och eftersläpning av vattenavläsningarna. Självavläsning från kunderna diskuteras. Reinvesteringar av vattenledningsnätet behövs. Delen Färgcenter – Kalkbruksvägen påbörjas 2005. Saneringsplan för VA-nätet pågår.

Personal

För närvarande har tekniska enheten en vakans 1,0 (teknisk ingenjör). Nyrekrytering pågår.

Övriga är teknisk chef 1,0, miljöingenjör 1,0 och administratör 0,5.

Dessutom finns en lönebidragsanställd 1,0.

Personal	Budget 2004	Utfall 2004	Utfall 2003
Personalkostnader, tkr	1 710	1 136	1 857
Antal årsarb exkl vik	4,5	3,5	3,9
Andel kvinnor, %	55,0%	50,0%	48,7%
Personalkostnad/årsarb, tkr	380,0	324,6	476,2
Personalkostn/total nettokostn	14%	7%	18%

Ekologisk utveckling

Vid upphandlingar finns miljötänkande med. Att det skall vara sunda och miljövänliga material, exempelvis Nya Tomtaklinskolan.

Ett annat stort område är renhållningsverksamheten där vi satsar stort på sortering och återvinning.

På Korslöt har sorteringen på återvinningscentralen utökats för ett bättre omhändertagande av olika fraktioner.

Arbetet med det nya reningsverket har påbörjats och kommer att medföra en förbättring av avloppsreningen. Våra våtmarker reducerar kväveutsläppen till Östersjön.

Saneringsplan av avloppsledningarna är påbörjad med syfte att minska onödig belastning i reningsverket.

Investeringsuppföljning

Investeringsuppföljning med kommentarer kring utvecklingen finns sammanställd centralt.

Se investeringsammandrag.

Ekologi- och folkhälsonämnden

Ordförande Greger Tidlund

Kommunekolog Karl-Axel Reimer

Totalt, tkr	Budget 2004	Utfall 2004	Avvikelse mot budget	Utfall 2003	Förändr 03-04%
Kostnader	-1 145	-841	304	-762	
Intäkter	255	304	49	324	
Resultat	-890	-537	353	-438	22,60%

Verksamhetsområde

- Kommunens strategiska organ för hållbar samhällsutveckling – ekologi och folkhälsa
- Folkhälsoplanering
- Energirådgivning
- Miljökonsekvensbedömning
- Ekologisk upphandling
- Naturresursplanering

Ekonomisk analys

Förvaltningens ekonomi baseras på ett kommunalt anslag. Därutöver utgjorde statligt bidrag till kommunal energirådgivning ett ekonomiskt underlag för verksamheten.

Verksamheten har för 2004 lämnat ett ekonomiskt överskott. Överskottet har uppkommit som följd av att verksamheten medvetet har varit återhållsam enligt generella direktiv från kommunstyrelsen. Vidare beror det på att personal under del av 2004 varit föräldraledig. Under slutet av 2004 inkom även det resterande bidraget till det lokala investeringsprogrammet för ekologisk hållbarhet, det bidrag också till överskottet.

Nämndens verksamhetsfält är mycket omfattande. Verksamheten anpassas efter de ekonomiska förutsättningarna samt efter vilka organisatoriska och praktiska förutsättningar som föreligger. Det är inte alltid de ekonomiska förutsättningarna som begränsar hur väl miljö- och folkhälsoaspekterna kan integreras och utvecklas. Faktorer som organisation, samverkan, ledarskap med mera är minst lika viktiga förutsättningar.

Årets viktigaste händelser

Investeringar för ekologisk hållbarhet godkända
Naturvårdsverket godkände kommunens slutrapport för det lokala investeringsprogrammet för ekologisk hållbarhet som kommunen har genomfört under 1999-2003. Programmet omfattade våtmarkerna i Trosa och Vagnhärad, biogassystemet på Nynäs gård, Vagnhärad närvärmeverk samt infor-

mationsprojektet Miljöguiden 2003 som genomfördes i samverkan med grundskoleleverna i kommunen. Naturvårdsverket godkände rapporten i sin helhet och kommunen kunde rekvirera det resterande bidraget.

Trosa 10 år som ekokommun

År 2004 var det 10 år sedan kommunen antog utmaningen att profilera sig som Ekokommun. Bland resultaten av ekokommunsatsningen kan nämnas

att kommunen idag till cirka 90 % försörjer de kommunala fastigheterna med förnybar energi. För 10 år sedan var andelen förnybar energi försumbar, att andelen ekologiska livsmedel (KRAV-märkt) inom skolmåltiden är cirka 20 %, vilket är högst i landet enligt Ekocentrum – informationscentrum för ekologiska produkter, det lokala investeringsprogrammet för ekologisk hållbarhet (omfattande mer än 65 miljoner kronor) som genomfördes 1999-2003, att kommunfullmäktige har fastställt riktlinjer för hur kommunen skall arbeta med miljöledning.

Hälsostig utmärkt i Trosa tätort

Den går under namnet "Utmärkt gångväg" och löper 12 km genom tätorten. Initiativet till gångvägen kom genom Trosa folkhälsoråd. Motiven är att främja motion och rörelse, det är också ett efterfrågat redskap från läkare vid Trosa vårdcentral för att kunna arbeta med "fysisk aktivitet på recept", att ordinera en viss mängd fysisk aktivitet. Nämnden har planerat och finansierat gångvägen.

Elevmedverkan i stort projekt om lunchmatens hälsovärde

I samverkan med hemkunskapsundervisningen har kontoret låtit provta lunchmaten som serveras på olika restauranger, offentliga och privata, i kommunen. Lunchmatens energiinnehåll samt fördelningen mellan fett, kolhydrater och protein analyserades. Utifrån resultatet utvecklas nu dialogen om hur hälsovärdet i lunchmaten kan förbättras.

Verktyg för att integrera rörelse i skolvardagen lanserat

Kontoret har genomfört utbildning för lärare inom lågstadiet om Röris – ett verktyg som Friskis & Svetlis har tagit fram för att integrera rörelsepass i den ordinarie undervisningen. Ett 30-tal lärare deltog i halvdagsutbildningen.

Studier påbörjade inför nytt avloppsreningsverk för Trosa tätort

Planeringen för att anlägga ett nytt kommunalt avloppsreningsverk har inletts. En styrgrupp är utsedd med representanter för samhällsbyggnadsnämnd, tekniskt utskott och ekologi- och folkhälsonämnd.

Utvecklad diskussion om hur vi mer effektivt kan ta hänsyn till ekologi- och folkhälsa i kommunens verksamheter

Att ekologi- och folkhälsoaspekterna skall genomsyra alla kommunens verksamheter är en övergripande målsättning. Ekologi- och folkhälsonämnden har under 2004 utvecklat dialogen med alla nämnder om hur detta kan ske. Under 2005 kommer dialogen att fördjupas genom besök i nämnderna.

Utvecklad samverkan för en mer miljöanpassad upphandling

I kommunens upphandlingspolicy finns mål och bestämmelser om miljöhänsyn. Respektive upphandlande enhet har ansvar för att följa policyn. Under 2004 har ekologi- och folkhälsokontoret initierat ett elevarbete med syfte att förbereda upphandlingen av nytt avtal om kommunala leasingbilar som kommer att ske under 2005. Arbetet syftar till att belysa vilka miljökrav som är möjliga att ställa vid upphandlingen. I detta förberedelsearbete har miljöledningsarbetet inom vård- och omsorgskontoret och socialkontoret varit en positiv kraft.

Uppföljning av kommunens miljöledningssystem

Uppföljning är en mycket central del i ett ledningssystem. Under 2004 genomfördes de första interna uppföljningsmötena om kommunens miljöledningssystem. Socialkontoret samt Kyrkskolan besöktes. Huvudsyftet med dessa första uppföljningsbesök var att diskutera miljöledningsarbetet i verksamheten och att erhålla synpunkter och erfarenheter. En huvudtanke är att denna typ av uppföljningsmöten efter behov skall genomföras återkommande i verksamheterna.

Framtiden

Särskilt viktigt framöver för ekologi- och folkhälsonämnden är

- att fortsatt verka för att kommunens planering och verksamhet i högre grad bidrar till ekologiskt hållbar samhällsutveckling och förbättrad folkhälsa.

- att följa upp och vidareutveckla miljöledningssystemet.
- att verka för att naturområden i anslutning till tätorterna långsiktigt skyddas och säkras till förmån för människors hälsa och en god bebyggd miljö.

Avstämning mot mål

Mål: Genomföra investeringsprogrammet 1999-2003 för ekologisk hållbarhet

Resultat: Investeringsprogrammet är nu genomfört, kommunens slutrapport är godkänd av naturvårdsverket.

Mål: Fördjupa arbetet med kommunens miljöredovisning såsom ekologiska nyckeltal samt ekologiskt bokslut.

Resultat: I kommunens årsredovisning för 2004 redovisas för första gången kommunövergripande miljönyckeltal. Därutöver skall alla förvaltningar i årsredovisningen för 2004 ha med ett avsnitt som heter ekologisk utveckling där man bland annat skall beskriva hur verksamheten under det gångna året har bidragit till att öka samhällets ekologiska hållbarhet.

Mål: Uppföljning och stöd i utvecklingen av Miljöledningssystemet i kommunens verksamheter.

Resultat: Uppföljningen av miljöledningssystemet har inletts genom besök i två olika verksamheter.

Mål: Driva utvecklingen av vattenvården enligt EU:s vattendirektiv och anslutande nationella bestämmelser.

Resultat: Nämnden har under året avvaktat den nya vattenmyndighetens arbete.

Mål: Färdigställa Avloppspolicy för Trosa kommun.

Resultat: Arbetet med policyn har avancerat under 2004. Ett förslag till policy beräknas klart under 2005.

Mål: Aktivt bidra till att forma bevarande- och förvaltningsplaner för kommunens NATURA 2000-områden.

Resultat: Arbetet med att ta fram förslag till förvaltningsplaner för Tomtaklinskogen i Trosa och Lånestaheden i Vagnhärad har pågått under 2004. Förslagen räknar vi med att presentera under 2005.

Mål: Att tydliggöra åtgärdsbehov och aktörer i Trosa kommun med utgångspunkt i de nationella och regionala miljömålen.

Resultat: Planeringsarbete pågår om hur vi skall hantera miljömålen från lokal nivå.

Mål: Medverka till utveckling av kommunens arbete med miljökonsekvensbeskrivningar.

Resultat: Detta område har inte utvecklats under året. Mer intern samverkan inom den fysiska planeringen behövs för att utveckla arbetet med miljökonsekvensbeskrivningar.

Mål: Hållbar livsstil i Trosa kommun - Agenda 21 arbete med allmänheten som målgrupp

Resultat: Flera åtgärder med koppling till hållbar livsstil har genomförts under året. Här kan nämnas projekten ”Elever undersöker lunchmatens hälsovärde”, ”Utmärkt gångväg i Trosa tätort”, ”Röris för lågstadiet” och den kommunala energirådgivningen.

Mål: Ta fram förslag till folkhälsoplan för Trosa kommun

Resultat: Ej klart. Förslag till folkhälsoplan beräknas presenteras under 2005.

Mål: Medverka till utveckling av kommunens arbete med hälsokonsekvensbeskrivningar

Resultat: Ej så utvecklat hittills. Arbetet kräver mer intern samverkan för att utvecklas.

Mål: Uppföljning och utveckling av det lokala arbetet med Sveriges målområden för Folkhälsa

Resultat: Kommer att konkretiseras i och med att folkhälsoplanen tas fram. Nämnden håller sig informerad genom de undersökningar som görs inom landstinget, folkhälsoinstitutet och andra nationella organ.

Nyckeltal

Personal	Budget	Utfall	Utfall
	2004	2004	2003
Personalkostnader, tkr	605	592	542
Antal årsarb exkl vik	1	1	1
Andel kvinnor, %	0,0%	0,0%	0,0%
Personalkostnad/årsarb, tkr	605,0	592,0	542,0
Personalkostn/total nettokostn	68%	110%	124%

Att personalkostnader i förhållande till total nettokostnad överstiger 100 % beror på att verksamheten delvis bidragsfinansieras (energirådgivningsbidrag).

Humanistiska nämnden/Barnomsorg-Utbildning

Inklusive nämnd

Ordförande Birgitta Danielsson

Förvaltningschef Eva Stormgaard

Totalt, tkr	Budget 2004	Utfall 2004	Avvikelse mot budget	Utfall 2003	Förändr 03-04%
Kostnader	-206 875	-206 563	312	-187 967	
Intäkter	22 038	23 579	1 541	20 429	
Resultat	-184 837	-182 984	1 853	-167 538	9,22%

Verksamhetsområde

- Förskola och skolbarnsomsorg
- Grundskola
- Gymnasieskola
- Vuxenutbildning
- Särskola

Ekonomisk analys

Verksamheten inklusive nämnd visar ett positivt resultat motsvarande cirka 1,8 mkr.

En stor del av *överskottet* beror på att barnen i *barnomsorgen* haft kortare omsorgstider än budgeterat. Verksamheten har också haft fler 3-5-åringar samt färre 1-2-åringar än budgeterat. De yngre barnen är mer kostsamma än de äldre. Även *vuxenutbildningen* har ett positivt resultat. Det beror på att statsbidraget för gymnasial vuxenutbildning har varit högre än budgeterat. Dessutom har ett bidrag som tidigare avslagits inkom så sent som i december. Flera sökande till gymnasial vuxenutbildning hann innan dess tyvärr få avslag på sin ansökan i brist på resurser. *Särskolan* fick ett positivt resultat beroende på att kostnaderna under hösten varit lägre än beräknat samt att en elev ej påbörjade studierna. Verksamheternas *hyreskostnader* har också givit ett överskott.

Underskottet för *central administration* förklaras av kostnader för byte av datasystem som inte budgeterats. Även *skolskjutskostnaderna* blev högre än budgeterat. En låg budgetering i kombination med ökade kostnader för resor med buss och specialresor under hösten är orsaker till underskottet.

Skolorna visar sammantaget på ett underskott. Den främsta orsaken till underskottet uppger skolorna vara behovet av förstärkning i arbetet med barn i behov av särskilt stöd.

Årets viktigaste händelser

Ny skola

I februari 2004 startade Husbyskolan i Vagnhärad som är en skola för elever som behöver lite mer än den vanliga grundskolan kan erbjuda, se rubrik "Avstämning mot mål".

Nya förskoleavdelningar

Antalet barn ökade under våren 2004 med drygt 50 jämfört med december 2003. Det var Trosa tätort som stod för hela ökningen och i början av 2004 startade tre nya förskoleavdelningar på orten. Samtidigt fick en avdelning i Vagnhärad läggas ner under sommaren 2004 på grund av sviktande barnunderlag.

IV-program i Trosa

Hösten 2004 startade ett individuellt gymnasieprogram i Trosa. Verksamheten, som i december hade 13 elever, bedrivs för närvarande i samarbete med Hedebyskolan.

Waldorfskolan lades ned

Till sommaren 2004 lade kommunens enda friskola, Trosa Waldorfskola (med fritidshem) ned på grund av minskat elevantal. Eleverna flyttade (efter eget och föräldrars önskemål) över till kommunens skolor eller till andra Waldorfskolor i Järna.

Översyn av skolbarnsomsorgen

På uppdrag av Humanistiska nämnden gjordes under våren en översyn av skolbarnsomsorgen.

Översynen visade att barnen trivs och har det bra och att föräldrarna i stort sett är nöjda med verksamheten. Barngrupperna på fritidshemmen upplevs dock, av både föräldrar och personal, som stora. Barngruppernas storlek är i paritet med andra kommuners. Översynen visade på vissa områden som behöver ses över, bland annat hur verksamheten kan ordnas för barn som behöver vistas i en mindre barngrupp än vad fritidshemmen kan erbjuda. Rapporten finns att få på skolkontoret.

Inspektion från Skolverket

Under april månad besöktes alla skolor och ett par förskolor av Skolverket som utförde en utbildningsinspektion. Följande områden har bedömts: kunskaper, värdegrundarbete, elevers arbetsmiljö och delaktighet, den pedagogiska verksamheten, undervisningen, resurser samt styrning och ledning. Inspektionen visar att Trosa kommun bedriver en bra verksamhet i både barnomsorg och skola. Kvalitetsarbetet och arbetet med barn i behov av särskilt stöd bedömdes som *mycket* bra.

Skolverket kom också med kritik på några områden: att vi saknar modersmålsstöd på förskolorna, arbetet med elevens val på vissa skolor och betygsättningen på en skola.

Genomlysning av skola-barnomsorg

Hösten 2004 genomfördes på uppdrag av Kommunstyrelsen en analys av bland annat ekonomi, ledning och styrning inom hela verksamheten.

Resultatet visar på att både förskolan och skolan har god kvalitet till låg kostnad, det vill säga att det är en kostnadseffektiv verksamhet:

- låg kostnad i förhållande till jämförbara kommuner
- bra betyg och resultat i nationella prov
- bra betyg i olika enkätundersökningar (föräldrar, elever, personal).

Resultatet visar också på områden som kan förbättras:

- vidareutveckla resursfördelningssystemet till förskola och skola
- mer långsiktighet i planering för organisation, lokaler, resurser
- utveckla den systematiska uppföljningen av ekonomi, prestation och kvalitet
- förtydliga ansvar och roller mellan tekniska kontoret och enheterna
- minska sårbarheten bland annat genom att se över de administrativa resurserna.

Föräldrarnas syn på skolan har undersökts

I april gick en enkät ut till alla föräldrar som har barn i grundskolan i Trosa kommun. 76% av föräldrarna svarade. Föräldrarna är som helhet nöjda med skolan. Påståendet ”jag är som helhet nöjd med skolans verksamhet” fick betyget 3,7 i snitt av alla föräldrar (på en 5-gradig skala). Rapporten finns att läsa på kommunens hemsida.

Personalens arbetsmiljö har undersökts

I oktober 2004 genomfördes en enkätundersökning om arbetsmiljön till all personal inom förskola och skola. Sammantaget ger personalen påståendet ”jag upplever som helhet att jag har en god arbetsmiljö” snittbetyget 3,6 på en 5-gradig skala. En övergripande rapport om resultatet kommer att lämnas till Humanistiska nämnden under våren.

Framtiden

Fler barn på förskolorna

Under flera år har inflyttningen av förskolebarn (1-5 år) varit mycket stort trots att ingen byggnation av större omfattning har förekommit i kommunen. From hösten 2004 har byggandet kommit igång på flera håll i Trosa. Även i Vagnhärad väntas en viss expansion om än inte lika stor som i Trosa.

Detta gör att fler förskoleplatser (framför allt i Trosa) behöver tillskapas både på kort sikt (genom tillfälliga lösningar) men framför allt på lång sikt. Idag finns också flera förskolor i tillfälliga lokaler som behöver få permanenta lösningar. I takt med att fler förskolor startar behöver vi se över hur vi på bästa sätt kan klara fler måltidsportioner, eftersom förskolorna tillagar sin egen mat.

Färre elever i grundskolan

Antalet grundskoleelever förväntas minska de närmaste åren.

Fler elever i gymnasieskolan

Kostnaden för gymnasieskolan väntas öka då antalet elever fortsätter att öka de närmaste åren.

Fler barn inom särskolan

De närmaste fyra –fem åren kommer antalet barn i särskolan att öka, vilket kommer att innebära ökade kostnader.

Behov av mer personal

Inom de närmaste åren räknar vi med att behöva anställa mer personal inom skola och förskola:

- personal förväntas börja gå i pension
- nya förskolor förväntas starta
- personaltäteten på förskolorna ökas om det riktade statsbidraget för personalförstärkning i förskolan rekvireras. Statsbidrag lämnas under förutsättning att personaltäteten ökas jämfört med den genomsnittliga personaltäteten 03/04.

En utmaning blir att kunna rekrytera högskoleutbildad personal, i tillräcklig omfattning (framför allt förskole-lärare) till kommunen. En beslutad inriktning om att på sikt öka antalet förskollärare på förskolorna påverkar också.

Avstämning mot mål

Uppdrag från kommunfullmäktige

Kommunfullmäktige beslutade i samband med budget 2004: ”att uppdra åt Humanistiska nämnden att beträffande Individ och Familjeomsorg utreda möjlighet till alternativa former av insatser till institutioner och familjehemsvård.”

Uppdraget innebar beslut om ett samarbete mellan Individ- och Familjeomsorg och Skolförvaltningen. Inriktningen lades på barn och ungdomar som

behöver mer än den vanliga skolverksamheten kan erbjuda och som därmed ofta inte kan finnas kvar på orten utan får andra och dyrbara placeringar utanför kommunen.

Husbyskolan startade i februari 2004. Skolan är till för cirka 7 elever som längre eller kortare tid har hela eller delar av sin skolgång på Husby och som samtidigt har kvar sin bas på den "vanliga skolan".

Verksamheten vid Husbyskolan har under 2004 (förutom visst deltagande av Familjehuset) helt bekostats av skolförvaltningen bland annat genom statsbidraget för personalförstärkning.

Verksamhetsmål

Verksamheten styrs av skollag, läroplaner och förordningar. Trosa kommuns skolplan visar inriktningar och prioriteringar för just vår kommun.

Skolplanen uttrycker tre prioriterade områden: Kunskap, Samverkan och Miljö. Uppföljning av dessa mål (samt andra läroplansmål) sker i de årliga kvalitetsredovisningarna. Kvalitetsredovisningen kan ses på kommunens hemsida eller beställas från Skolkontoret.

Ekologisk utveckling

Miljö/kretsloppstänkande finns med som ett prioriterat område i Skolplanen. Måluppfyllelsen redovisas årligen i kvalitetsredovisningen. Förskolor och skolor har under senare år utvecklat sitt miljöarbete betydligt. De flesta förskolor och skolor har en fungerande miljöplan. Man arbetar aktivt med utepedagogik, odlar, sopsorterar och komposterar.

En skola har också uppnått miljöcertifieringen "Grön flagg". Förskolor och skolor har under året deltagit i en informations- och utbildningsdag om certifiering till "Grön Flagga och Myndighetens för Skolutvecklings certifiering "Miljöskola".

Personal

Personal	Budget 2004	Utfall 2004	Utfall 2003
Personalkostnader, tkr	99 974	101 613	94 027
Antal årsarb exkl vik	270	262,6	263,8
Andel kvinnor, %	-	91,3%	89,5%
Personalkostnad/årsarb, tkr	370,3	386,9	356,4
Perskostn/tot nettokostn	54%	56%	56%

Vid mätningen av antal årsarbetare i november 2004 är de flesta anställningarna finansierade via statsbidraget för personalförstärkning avslutade.

Nyckeltal

Verksamhetsmått	Redov 2004	Redov 2003	Redov 2002
Barnomsorg			
<u>Antal barn</u>			
Förskola 1-5 år	480	442	357
Familjedaghem	63	55*	190
Fritidshem 6-12 år	452	464	394
Enskild barnomsorg	77	103	97
Barn i andra kommuner	6	5	5
Summa	1 078	1 069	1 043
Bruttokostnad/barn 1-5 år	77 074	76 680	-
Bruttokostnad/barn 6-12 år	26 712	26 169	-

*From hösten 2003 fanns enbart skolbarn i familjedaghemmen

Antalet elever är beräknat som årsgenomsnitt av mättillfällena 15 februari och 15 september. Kostnad/elev är beräknad som relationen mellan kostnader bokförda under barnomsorgs verksamhet och antalet elever.

Grundskola

<u>Antal elever</u>			
Förskoleklass	120	122	124
Grundskola	1 452	1 441	1 427
Friskola	16*	38	40
elever i andra kommuner	29	20	13
Summa	1 617	1 621	1 604
Bruttokostnad/elev	67 557	59 190	-
Nettokostnad/elev	62 088	55 766	-

*Kommunens enda friskola lades ner juni 2004

Antalet elever är beräknat som årsgenomsnitt av mättillfällena 15 februari och 15 september. Kostnad/elev är beräknad som relationen mellan kostnader bokförda under grundskoleverksamhet, exklusive förskoleklass, och antalet elever. Från och med 2003 ingår statsbidrag för personalförstärkning i beräkningen.

Obligatorisk särskola

<u>Antal elever</u>			
Obligatorisk särskola	9,5	8,5	9,5
Bruttokostnad/elev	339 815	348 360	-

Antalet elever är beräknat som årsgenomsnitt av mättillfällena 15 februari och 15 september. Bruttokostnad/elev är beräknad som relationen mellan kostnader bokförda under särskoleverksamhet och antalet elever.

Gymnasiesärskola

<u>Antal elever</u>			
Gymnasiesärskola	4,5	7	9
Bruttokostnad/elev	316 608	259 264	-

Antalet elever är beräknat som årsgenomsnitt av mättillfällena 15 februari och 15 september. Bruttokostnad/elev är beräknad som relationen mellan kostnader bokförda under gymnasiesärskoleverksamhet och antalet elever.

Nyckeltal, fortsättning

Verksamhetsmått	Redov 2004	Redov 2003	Redov 2002
Gymnasieskola			
<u>Antal elever</u>			
Gymnasieskola	398,5	389	-
Bruttokostnad/elev	87 386	82 422	-
Antalet elever är beräknat som årsgenomsnitt av mättillfällena 15 februari och 15 september. Bruttokostnad/elev är beräknad som relationen mellan kostnader bokförda under gymnasieskoleverksamhet och antalet elever.			
Vuxenutbildning			
<u>Antal elever</u>			
Vuxenutbildning	57	49	-
Bruttokostnad/elev	35 355	31 640	-
Svenska för invandrare (SFI)	12	13	-
Bruttokostnad/elev	22 200	10 370	-
Antalet elever är beräknat som årsgenomsnitt av mättillfällena 15 februari och 15 september. Bruttokostnad/elev är beräknad som relationen mellan kostnader bokförda under vuxenutbildning respektive SFI och antalet elever.			
Betyg i grundskolan			
Meritvärde genomsnitt			
Hedebyskolan	214	225	199
Tomtaklintskolan	196	214	193
Trosa kommun	202	219	195
Kommungruppen	204	205	201
Behöriga till gymnasiet			
Trosa kommun	92%	96%	93%
Kommungruppen	91%	91%	90%
Samtliga kommuner	90%	90%	89%

Humanistiska nämnden/ Individ och familjeomsorg

Ordförande Birgitta Danielsson
Förvaltningschef Ylva Sjögren

Totalt, tkr	Budget 2004	Utfall 2004	Avvikelse mot budget	Utfall 2003	Förändr 03-04%
Kostnader	-21 453	-24 527	-3 074	-23 371	
Intäkter	4 158	5 526	1 368	3 731	
Resultat	-17 295	-19 002	-1 707	-19 640	-3,25%

Verksamhetsområde

- Ekonomiskt bistånd
- Arbetsmarknadsåtgärder
- Flyktingmottagning
- Alkohol tillstånd, tillståndsprövning för servering
- Familjerätt
- Vård (barn, ungdom respektive missbruk)

Ekonomisk analys

Individ- och familjeomsorgen redovisar ett underskott med 1.707 tkr.

Underskotten gäller kostnaderna för ekonomiskt bistånd (försörjningsstödet), behandlingskostnader för barn och unga samt familjehemsplaceringar.

Ekonomiskt bistånd

Kostnaderna för socialbidragen har ökat. Ökningen skedde under första halvåret. De har stabiliserats något under de senaste månaderna.

Utvecklingen framöver är svår att förutsäga. Hushållen med arbetslöshet som orsak har ökat. En mindre förändring i arbetslöshetsciffrorna ger mycket snabbt konsekvenser för socialbidragen. Andelen ungdomar som arbetslösa ökar bland de aktuella hushållen.

Under 2004 hade vi 105 hushåll i åldrarna 18 till 25 år och 52 hushåll i åldrarna 26 till 30 år. Under 2003 var det 72 hushåll i åldrarna 18 till 25 år och 38 i åldrarna 26 till 30 år.

Socialbidragskostnaderna 1992 var 6,2 miljoner. De har successivt minskat för varje år, planat ut och legat på samma nivå, och nu med en viss ökning sedan andra halvåret 2003.

Ekonomiskt bistånd uppvisar ett underskott med 760 tkr.

Arbetsmarknadsåtgärder

Arbetsmarknadsåtgärderna uppvisar ett överskott med 143 tkr.

De arbetsmarknadsåtgärder vi ansvarar för är OSA (Offentligt skyddad anställning), särskilt anställningsstöd, lönebidrag, feriearbete, KUP (Kommunalt Ungdomsprogram) och Ungdomsgarantin. Vi har också berett ungdomar praktik med försörjningsstöd.

Den största förändringen i år på arbetsmarknadsenheten har varit den stora ökningen av antalet ungdomar, som har varit aktuella för arbetsmarknadsåtgärder eller praktik med försörjningsstöd. Antalet aktuella ungdomar har varit 27; 7 ungdomar i KUP, 11 i Ungdomsgarantin och 9 i praktik med försörjningsstöd.

Flyktingmottagning

Vi har sedan 2003 åter ett avtal med Integrationsverket om flyktingmottagande. Avtalet innebär att vi åtagit oss att ta emot ca 15 personer per år (anknytningar inkluderade). Vi har endast tagit emot 1 person nu under 2004 (beroende på att vi ej blivit anvisade).

Under 2003 tog vi emot 20 flyktingar, och de kom från Irak, Bosnien-Hercegovina, Serbien-Montenegro och Somalia. Under 2004 har introduktionsersättningar utbetalats med 868 tkr. Antalet aktuella hushåll har varit 16. Antalet biståndsmånader per hushåll är 7,4 (jfr 2003 introduktionsersättningar 596 tkr, antal hushåll 18, antalet biståndsmånader per hushåll 4,8).

Alkohol tillstånd

Vi har sedan 2001-09-01 ett avtal med Södertälje kommun om handläggningen av serveringstillstånden och tillsynen enligt alkohollagen. Kostnaden för denna handläggning är 160 tkr per år. Vi har avgifter för handläggningen och även tillsynsavgifter. Under 2004 finansierades denna verksamhet med 80 tkr.

Tillsynsverksamheten har prioriterats under 2004, vilket bland annat inneburit att fler restauranger

varit under utredning. Samverkan med Skattverket har det varit inom denna tillsyn.

Familjerätt

Familjerätten består av vårdnadsutredningar, utredningar gällande umgängesrätt, adoptionsutredningar, faderskap (avtal och utredningar), samarbetsamtal och familjerådgivning.

Vi har avtal med familjerådgivningarna i Södertälje och Nyköping. Avtalen utgör en fast avgift samt en timkostnad. Den sammanlagda kostnaden 2004 var 229 tkr (jfr 2003 164 tkr). Det har varit en ökning av antal ärenden.

Vård

De senaste åren har vi haft en ökning av antalet barn och ungdomar på institution. Då dygnskostnaderna är höga påverkar det individ- och familjeomsorgens kostnader mycket kännbart. I år har vi haft fler insatser på hemmaplan, vilket innebär att våra kostnader ligger på en lägre nivå än förra året.

Vi går idag in med alternativa insatser till institutionsplaceringar när det bedöms möjligt. Insatser på hemmaplan är inte lika dyra, men de är många gånger insatser av hög kvalitet. Vi har satt in hemmahosare i ett par ärenden som alternativ till förälder- och barnplacering.

Kostnaden för institutionsplaceringar barn och ungdom var 2004 2.622 tkr (jfr 2003 2.859 tkr).

Sammanlagda kostnaden för institutionsplaceringar vuxna var 2004 832 tkr (jfr 2003 1.953 tkr).

Alkoholrådgivningen bedriver både öppenvård och eftervård. Antalet klienter på Alkoholrådgivningen var 2004 104 personer, varav 62 med eget missbruk och övriga var anhöriga. Antalet ungdomar har ökat. Men de flesta klienterna är mellan 30 och 50 år. De flesta som kommer har gjort ett behandlingskontrakt om fyra till tio samtal. Eftervården bedrivs under 11 månader. 9 klienter har varit inskrivna i eftervården.

De flesta som Alkoholrådgivningen träffar (ca 80 %) är inte kända inom socialtjänsten.

Verksamhetskostnaderna för institutionsplaceringar inklusive övriga verksamhetskostnader (avtal MIRA, kvinnojour, familjerådgivningen etc.) var 2004 4.933 tkr (jfr 2003 5.745 tkr). Behandling (enheten) visar ett underskott med 759 tkr.

Familjehemskostnaderna visar ett underskott med 396 tkr. Orsaken beror delvis på ett något ökat antal placeringar och kontaktfamiljs- och kontaktpersons-ärenden, och delvis på grund av ökade personalkostnader (arvoden) och omkostnadsersättningar.

Årets viktigaste händelser

Vi har samverkat mycket aktivt mellan Ekonomi- och vuxengrupp samt arbetsmarknadshandläggaren avseende de arbetslösa ungdomarna.

OSA-laget (offentligt skyddade anställningar) har fått nya lokaler, som ligger i anslutning till socialpsykiatri. Vi har påbörjat ett samarbete mellan socialförvaltningen och vård- och omsorg avseende våra verksamheter gällande sysselsättning. Detta samarbete bör skapa positiva gemensamma förutsättningar, en utveckling av verksamheterna samt ett samutnyttjande vad gäller resurser.

Under våren hade vi en satsning på folkölstillsynen genom att vi hade en projektanställning under en månad, då vi prioriterade detta arbete.

Vi erhöll under 2003 och 2004 utvecklingsmedel från länsstyrelsen avseende tidiga insatser för barn till missbrukare och barn där övergrepp mellan vuxna förekommer (Familjehuset). Vi har arbetat med råd- och stödsamtal, insatser på hemmaplan, behandlingsinsatser utan registrering och verksamhet till barn vars föräldrar har missbruksproblem eller barn som bevittnat våld.

Vi har nu när medel inte längre funnits för en permanent verksamhet på Familjehuset, försökt bevara möjligheter till denna typ av insatser så långt som möjligt genom att vi organiserat om våra resurser/insatser till en Resursgrupp.

I samverkan mellan skolan och socialtjänsten har vi i projektform bedrivit verksamhet på Husbyskolan. Denna verksamhet blir nu permanent, och en halvtidstjänst socionom kommer att bedriva familjearbete m.m. Tjänsten är kopplad till Resursgruppen och härmed kommer möjligheter finnas till samarbete med övriga handläggare.

I samverkan med Elevhälsan har en socionom haft stödjande gruppverksamhet för föräldrar som har barn med särskilda behov.

Tillsammans med Nyköping och Oxelösunds kommuner har vi byggt upp kompetensen/möjligheten till medling vid ungdomsbrott.

Vi går idag in med alternativa insatser till institutionsplaceringar när det bedöms möjligt.

Framtiden

Följande kommer vi att försöka prioritera under följande år:

- Fortsatt intensivt samarbete mellan Ekonomi- och vuxengruppen och arbetsmarknads-handläggaren för att hålla nere bidragstiderna vad gäller ekonomiskt bistånd.
- Utveckling av samarbetet mellan socialförvaltningen och vård- och omsorg avseende våra respektive ansvarsområden för sysselsättning.
- Fortsatt arbete för att utveckla insatser på hemmaplan.

Avstämning mot mål

Inriktningsmål för Individ- och familjeomsorgen:

Inriktningsmål

Att med utgångspunkt för människors ansvar för sin egen och andras situation frigöra och utveckla enskilda och grupperns egna resurser och därmed stärka förutsättningarna för individen att leva ett självständigt liv med egen försörjning.

Ge ekonomisk och social trygghet för dem som är i behov av bistånd. Centrala begrepp i detta arbete är; att försörjningsstödet skall vara tillfälligt, socialtjänsten skall motverka passivt bidragsberoende och försörjningsstödet skall vara sista utvägen när det gäller försörjning.

Kommentar: Av 229 hushåll är det 75 hushåll som endast varit aktuella en månad. 147 hushåll har varit aktuella i tre månader eller färre. Endast 52 hushåll har varit aktuella i 6 månader eller fler. Motsvarande siffror för 2003 var; av 205 hushåll var det 67 hushåll som var aktuella i en månad, 140 hushåll i tre månader eller färre, och 40 hushåll i sex månader eller fler.

Arbetet med familjer skall bygga på förebyggande och tidiga insatser. Socialtjänsten skall i arbetet med individer och familjer verka för att de kan leva och fungera tillsammans med ansvar för sin och sina barns situation.

Socialtjänsten skall prioritera barnens intressen. Kommentar: Familjehuset startade i februari 2003. Vi fick medel för delfinansiering av denna verksamhet. Här har funnits möjligheter för föräldrar att få råd, stöd och behandling. Verksamheten där har inte permanentats efter projektidens slut (2004/2005). Vi har nu omorganiserat oss och samlat alla insatser i en Resursgrupp.

Under 2004 påbörjades ett samarbete mellan skolan och socialtjänsten i skolverksamheten på Husby. Husby har drivits i projektform, men blir nu permanent verksamhet. En halvtid socionom finns på Husby.

En handläggare på socialkontoret har tillsammans med barnomsorgens specialpedagog haft gruppsamverksamhet med föräldrar, som har barn med särskilda behov.

Det finns en samrådsgrupp för misshandlade barn, sexuella övergrepp (BUP, vuxenpsykiatri, polis och socialtjänsten i Nyköping, Trosa och Gnesta).

Arbetet med barn och ungdomar skall bygga på förebyggande och tidiga insatser, snabba åtgärder skall initieras när barn/ungdomar riskerar att hamna i kriminalitet/drogmissbruk.

Det finns en samverkansgrupp mellan socialtjänsten, polis och fritid på handläggarnivå, som träffas för att fånga problem så tidigt som möjligt.

I december 2004 anställde vi en ungdomshandläggare på heltid. Denna anställning har möjliggjorts genom projektmedel från länsstyrelsen.

Socialtjänstens arbete med missbrukare skall inriktas på förebyggande insatser, tidig upptäckt och omedelbara åtgärder. Socialtjänsten skall verka för erforderlig behandling i första hand inom kommunen.

Kommentar: Alkoholrådgivningens kontakter med missbrukare och den öppenvårdsbehandling, som erbjuds där, gör att detta mål uppfylles. Under 2004 har 104 personer haft kontakt med alkoholrådgivningen. (2003 – 87 personer). Av dessa är det 62 personer (2003 53 personer) som haft kontakten på eget missbruk och 40 personer är anhöriga till missbrukare.

Det har varit 22 kvinnor och 40 män av dem som sökt för eget missbruk.

Alkoholrådgivningen erbjuder både öppenbehandling i grupp och terapeutledd eftervård.

Det individuellt förebyggande arbetet kompletteras med allmänt förebyggande insatser tillsammans med andra samverkanspartners.

Nyckeltal

Verksamhetsmått	Redov 2004	Redov 2003	Redov 2002
Försörjningsstöd			
Antal hushåll med socialbidrag	229	205	212
Bidrag/hushåll i genomsnitt /månad	4 062	3 665	3 203
Bidragstid/hushåll genomsnittligt antal månader	3,6	3,3	3,1
Arbetsmarknadsåtgärder			
Särskilt anställningsstöd			
Antal personer/månad	1	2	
Lönebidrag			
Antal personer/månad	5	6	
Offentligt skyddat arbete			
Antal personer/månad	4	4	
Individ- och familjeomsorg			
Antal barn/ungdomar placerade i familjehem	19	17	17
Antal barn/ungdomar placerade på institution	4	7	7

Personal	Budget 2004	Utfall 2004	Utfall 2003
Personalkostnader, tkr	11 727	12 138	9 060
Antal årsarb exkl vik	15	14,6	12,4
Andel kvinnor, %	75,5%	81,3%	76,9%
Personalkostnad/årsarb, tkr	781,8	831,4	730,6
Personalkostn/total nettokostn	68%	64%	46%

Ekologisk utveckling

Verksamhetens roll i utvecklingen av ekologisk hållbarhet är att vi liksom övriga förvaltningar beslutat om en miljöledningsnivå (nivå 1) i vårt miljöledningssystem, och att vi satsat en hel del av våra resurser i ett förebyggande arbete, vilket också innebär en satsning på folkhälsa.

Under 2004 följde vi upp vårt miljöarbete genom uppföljning av dokumentet vi skrev i samband med att vi bestämde miljöledningsnivå.

Vård och Omsorgsnämnden

Ordförande Ann-Sofie Soleby Eriksson

Förvaltningschef Jeanette Sander

Totalt, tkr	Budget 2004	Utfall 2004	Avvikelse mot budget	Utfall 2003	Förändr 03-04%
Kostnader	-97 757	-101 643	-3 886	-102 433	
Intäkter	17 171	18 687	1 516	18 556	
Resultat	-80 586	-82 956	-2 370	-83 877	-1,10%

Verksamhetsområde

- Särskilt boende, vuxna
- Särskilt boende, dementa
- Daglig verksamhet, dementa
- Måltidsverksamhet
- Trygghetsboende
- Hemtjänst
- Trygghetslarm
- Socialpsykiatri
- Daglig sysselsättning, socialpsykiatri
- LSS
- LASS – personlig assistans (FK)
- Rehab
- Tekniska hjälpmedel
- Hälso- sjukvård
- Klinikfärdiga
- Färdtjänst/Riksfärdtjänst

Ekonomisk analys

Förvaltningen har sänkt sina kostnader och anpassat verksamheten till budgetförutsättningarna. En del av årets överskridanden är kopplade till avvecklingskostnader och omstruktureringskostnader för personal. Verksamheten hade full drift enligt gamla organisation, årets första fyra månader.

Årets viktigaste händelser

Den stora omorganisationen inom förvaltningen har tagit stor kraft men har vid årets slut landat i någorlunda balans.

Förvaltningen har arbetat intensivt med det nya utjämningsystemet inom LSS som kan innebära stora kostnadsökningar för Trosa kommun. Totalt sett kan det röra sig om kostnadsökningar med 10 miljoner kronor. Statsbidraget ökar med 5,5 miljoner under 2004 för LSS men detta statsbidrag går direkt till kommunens gemensamma skatteintäkter.

Framtiden

Utvecklingen av de äldre, 80 år och äldre, i Trosa kommun ligger relativt still under de närmaste 5 åren. Det sker dock en förskjutning av gruppen, 85 år och äldre, som ökar med ca 50 st under perioden. Vidare ses en ökning av äldre med diagnoser av demenssjukdom. Ett ökat omvårdnadsbehov i eget boende kommer att ske pga. att fler äldre väljer att bo kvar i sina hem, vilket kommer att ställa krav på utökade resurser inom hemvården.

Trygghetsboende efterfrågas alltmer och ett utökad antal lägenheter kommer att behövas.

LSS ärenden ökar med ca 4 ärenden per år i snitt. Dessa ärenden är ur ett kostnadsperspektiv svåra att uppskatta då de kan variera kraftigt.

Avstämning mot mål

MÅL 1

Omsorgstagarnas behov skall vara styrande för verksamhetens form och innehåll. Den enskilde har rätt att bo kvar i sin normala självvalda miljö med stöd av hemtjänst och hemsjukvård. När hjälpbehoven är stora finns möjlighet att ansöka om särskild boendeform.

Förvaltningen arbetar kontinuerligt med denna inriktning. Anpassningen för framtiden är lagd med nya anpassade äldreboendeformer och förbättrad planering i hemtjänsten.

MÅL 2

Omvårdnaden skall alltid utformas och genomföras i samråd med den enskilde eller dennes företrädare. Detta sker genom individuella vårdplaner och planerad uppsökande verksamhet. Brukarråd finns för att bemöta olika grupper, pensionärer, handikappsorganisationer, gårdsråd, hemtjänstråd och socialpsykiatri.

MÅL 3

Närstående skall få det stöd och de råd de behöver. Detta mål uppfylls delvis men vi bör fortsätta att utveckla detta. En demenssamordnare är tillsatt inom befintlig budget för att öka stödet för närstående till dementa.

MÅL 4

Personalen är en viktig resurs för att uppnå en hög kvalitet i verksamheten. Personalen skall ha en god arbetsmiljö och kontinuerlig kompetensutveckling. God arbetsmiljö uppnås genom att bl. a. hjälpmedel finns tillgängliga. Personal vid de särskilda boendena, gårdarna, och hemtjänsten har under året fått vidareutbildning. Individuella utvecklings-samtal genomförs en gång per år.

Mål 5

Verksamheten skall samverka med andra nämnder i kommunen, samt andra instanser för att höja kvaliteten och uppnå samordningsvinster.

Samverkan sker dagligen med andra förvaltningar och med primärvårdens företrädare.

Rehabiliteringsteam och samverkan med demenssamordnare samt sjuksköterskor har startat tillsammans med primärvården. Målet med denna samverkan är höjd kvalitet och samordningsvinster.

Personal

Året har präglats av intensivt arbete med att justera personalkostnader. Omfördelning och omstrukturering av tjänster och personal har upptagit stor del av förvaltningens arbete.

Organisationen är nu rättad enligt Ernst & Young rapporten slutförd i april 2004.

Personal	Budget 2004	Utfall 2004	Utfall 2003
Personalkostnader, tkr	60 882	62 721	63 703
Antal årsarb exkl vik *	140	142,1	143,4
Andel kvinnor, %	99,7%	98,9%	95,8%
Personalkostnad/årsarb, tkr	434,9	441,4	444,2
Personalkostn/total nettokostn	76%	76%	76%

* varav 11 PAN anställda

Investeringsuppföljning

Förvaltningen har investerat i sängar och tekniska hjälpmedel, inventarier samt köksutrustning motsvarande totalt ett belopp på 473 Tkr.

Inventering av förvaltningens inventarier genomfördes under sommaren på samtliga gårdar.

Ekologisk utveckling

Förvaltningen arbetar tillsammans med kommunekologen i de upphandlingar som berör förvaltningen. Hela förvaltningen arbetar med miljöledningsnivå 1. Vi har genomfört miljöutredning och Vård och omsorgsnämnden har beslutat om en miljöpolicy. Kontinuerligt för vi diskussioner om hur vi i det dagliga arbetet på ett naturligt sätt alltid har miljöpåverkan i åtanke.

Nyckeltal

Verksamhetsmått	Redov 2004	Redov 2003	Redov 2002
Verksamhet			
Särskilda boende			
Ängsgården			
Antal platser	22		
Antal vårddygn	8928	4620	3960
Tillfälligt boende	0		
Kostnad per vårddygn	1 254:-		
Häradsgården			
Antal platser	35		
Antal vårddygn	11 629	13 349	15 318
Tillfälligt boende	793	1 103	278
Kostnad per vårddygn	941:-	862:-	978:-
Trosagården			
Antal platser	44		
Antal vårddygn	15 485	15 341	15 681
Tillfälligt boende	521	632	561
Kostnad per vårddygn	823:-	842:-	728:-
Hemtjänst			
Ärenden	193	114	143
Telefonservice	11	7	3
Dagverksamhet	7	11	10
Trygghetslarm	63	37	67
Matdistribution	44	33	31
Medicinskt färdigbehandlade	3	156	54
Socialpsykiatri			
Boendestöd	20	21	15
Daglig verksamhet	17	17	15
LSS			
LASS, personlig assistans	16	14	8
LSS, personlig assistans	5	10	18
Ledsagarservice	8	5	18
Kontaktperson	10	10	2
Avlösarservice i hemmet	2	1	23
Korttidsvistelse...	15	12	20
Korttidstillsyn, skolungdom	5	3	5
Boende barn	3	0	2
Boende vuxna	7	7	10
Daglig verksamhet	9	7	10
Färdtjänst/Riksfärdtjänst			
Färdtjänst			
Antal legitimerade	430	430	443
Antal som rest	347	295	301
Kostnad per resa	164:-	179:-	202:-
Riksfärdtjänst			
Antal enkelresor	528	329	430
Kostnad/enkelresa	657:-	739:-	800:-

Kultur- och fritidsnämnden

Ordförande Mats Levin

Förvaltningschef Eva Stormgaard och Björn Wieslander

Totalt, tkr	Budget 2004	Utfall 2004	Avvikelse mot budget	Utfall 2003	Förändr 03-04%
Kostnader	-20 206	-19 157	1 049	-18 879	
Intäkter	2 246	2 292	46	2 327	
Resultat	-17 960	-16 865	1 095	-16 552	1,89%

Verksamhetsområde

- Fritidsgårdarna
- Biblioteksverksamheten
- Musikskolan
- Fritidsadministration
- Anläggningar

Ekonomisk analys

År 2004 var ytterligare ett år präglat av återhållsamhet beroende på den ekonomiska situationen samt avvaktan på politiska beslut angående den framtida nämndens utseende. Samtliga objekt bidrar tillsammans till ett totalt överskott för kultur- och fritidsnämnden på 1 095 tkr. Överskottet beror delvis på att någon ny kultur- och fritidschef inte har rekryterats och trots vakanser och sjukskrivningar på flera av verksamheterna har vikariekostnaderna hållits nere. Ytterligare bidragande orsaker till överskottet är ökade intäkter för småbåtshamn samt lägre driftskostnader för Safiren. Avtalet mellan kommunen och Trotab har omförhandlats för Trosa havsbads camping, Trosa Gästhamn och Krämö, vilket lett till lägre drifts- och underhållskostnader för kommunen. Utredning av underhållsåtgärder för gästhamnen och småbåtshamnen har påbörjats.

Årets viktigaste händelser

- Folkbiblioteksfilialen i Västerljung övergår i Västerljungs hembygdsförenings regi.
- Kommunens första utlåningsautomat TOR har installerats på Vagnhärads bibliotek.
- Musikskolan deltog tillsammans med 10 000 europeiska ungdomar vid Festival 04 i Malmö/Köpenhamn.
- Installation av ett webbaserat dataprogram "Interbook" för bokning av lokaler och båtplatser via Internet.
- Kultur- och fritidsvaneundersökning.
- Omförhandling av avtal för anläggningarna Trosa Havsbads camping, Krämö och Trosa Gästhamn.
- Miljögarantin Blå Flagga tilldelades Trosa Gästhamn som en av Sveriges bästa hamnar.
- Krämödagarerna.

Framtiden

- Ny nämndorganisation fr.o.m. 1 januari 2005: Kultur-, fritids- och tekniknämnd.
- En förvaltningschef för Kultur- fritids- och teknikkontoret är anställd samt en kost- och städchef. Båda tillträder sina tjänster i början av året.
- Fritidsgårdarna har tillsammans med Musikskolan startat ett samarbete runt en musikal som kommer att spelas upp under våren.
- Framtagning av en kommunövergripande biblioteksplan kommer att ske under 2005.
- Bearbetning och analys av kultur- och fritidsvaneundersökningen kommer att fortgå under en stor del av året.
- Fortsatt arbete med "Interbook" som efter test i liten skala så småningom övergår i full drift.
- Samarbetsprojekt mellan fritidsförvaltningen och idrottsföreningar för att hitta gemensamma lösningar för idrottsanläggningarna Skärlagsvallen, Häradsvallen och Norrbyvallen vad gäller drift, underhåll, ändamål, nyttjande samt ett gemensamt synsätt på anläggningarnas framtid.

Avstämning mot mål

Kultur- och fritidspolitikerna skall stärka den lokala identiteten och bidra till den lokala utvecklingen. Ett levande kultur- och fritidsliv förväntas stimulera till kreativitet och bidra till utveckling. Verksamheten skall bidra till att öka attraktionskraften av kommunen oavsett det gäller besök eller inflyttning. Barn- och ungdomsverksamhet skall ses som särskilt viktig i fördelningen av kultur- och fritidsresurser.

Målinriktade verksamheter har under året bl.a. varit:

- Drogfria aktiviteter och arrangemang på fritidsgårdarna.
- Kulturarrangemang för både vuxna och barn i bibliotekens regi.
- Samtliga kommunens årskurs 3:or har erbjudits klassundervisning med instrument.
- Frivillig instrumental- dans och orkesterundervisning från åk 4 till gymnasiet har erbjudits.

Nyckeltal

Verksamhetsmått	Redov 2004	Redov 2003	Redov 2002
Musikskolan			
Antal elever i Musikskolan	200	190	190
Orkestrar ensembler dans	16	16	14
Antal elever inom åk 3klasser	140	170	173
Antal klasser åk 3	7	8	7
Andel sökande till musikskolan	80	83	155*
*Då klassverksamheten läsåret 2001/2002 lades om från åk 4 till åk 3 hade både åk 4 och 5 möjlighet att söka sig till Musikskolan 2001/2003.			
Kö till Musikskolan	26 st		
Fritidsgårdar			
Antal besökare i genomsnitt			
Trosa			
Vardag kvällar	25	17	
Helgkvällar	110	50	
Gårdskort	181	152	
Skol-IF kort	60	53	
Vagnhärad			
Vardag kvällar	30	30	
Helgkvällar	120	82	
Gårdskort	121	128	
Skol-IF kort högstadiet	90	62	
Skol-IF kort åk 3-6	32	44	
Biblioteken			
Antal besökare	142 707	162 600	
Antal utlån	95 814	95 000	
Fritidsanläggningar			
<u>Trosa Havsbadscamping</u>			
Antal platser	230	230	
Antal gästnätter	11 474	12 273	
<u>Kråmö Stugby</u>			
Totalt antal bäddar	49	49	
Antal uthyrda bäddar	3 782	4 118	
<u>Trosa Gästhamn</u>			
Antal platser	150	150	
Antal gästnätter	4 610	4 400	
<u>Småbåtshamn</u>			
Totalt antal platser	730	730	
Totalt antal uthyrda platser	610	612	
<u>Föreningsstöd</u>			
Totalt antal föreningar som erhållit stöd	33	33	
<u>Trosa Turistbyrå</u>			
Antal besök	29 385	28 647	
Genomsnitt per dag	319	311	
Antal besök på www.trosa.com	31 694	21 346	

Personal

Personal	Budget 2004	Utfall 2004	Utfall 2003
Personalkostnader, tkr	5 665	5 173	4 687
Antal årsarb exkl vik	15	16,2	15,4
Andel kvinnor, %	75,5%	72,2%	68,8%
Personalkostnad/årsarb, tkr	377,7	319,3	304,4
Personalkostn/total nettokostn	32%	31%	28%

Revisorernas redogörelse

Ordförande Rolf Hugert

Totalt, tkr	Budget 2004	Utfall 2004	Avvikelse mot budget	Utfall 2003	Förändr 03-04%
Kostnader	-622	-582	40	-588	
Intäkter	0	0	0	0	
Resultat	-622	-582	40	-588	-1,02%

Ekonomisk analys

Resultatet för revisorernas verksamhet visar på ett överskott på 40 tkr. Revisorerna har eftersträvat återhållsamhet i medverkandet i externa kurser och utbildningar.

Årets viktigaste händelser

Utredningen ”Att granska och pröva ansvar i kommuner och landsting” (SOU 2004:107) om utvecklingen av den kommunala revisionen slutfördes hösten 2004. Utredningen lämnar en rad förslag som kommer att påverka revisionens arbetssätt de kommande åren.

Framtiden

Revisionens nuvarande arbetssätt ligger i linje med de riktlinjer som ovannämnda revisionsutredning har dragit upp. Revisionen kommer att ha goda möjligheter att följa de förändringar av lagar och regler som kommer att påkallas till följd av utredningen. Med hänsyn till utredningen kan dock vissa tillkommande utbildningsinsatser bli aktuella.

Trosa kommunrevision är värd för länsrevisionskonferensen år 2005. Konferensen kommer att hållas under hösten och är självfinansierad.

År 2005 avser revisorerna att tydligare inrikta granskningsarbetet mot frågor om intern kontroll. Nämndernas ansvar för att den interna kontrollen inom resp. verksamhetsområde är en viktig princip i revisionsarbetet.

Avstämning mot mål

Revisorernas uppgifter följer av kommunallag, revisionsreglemente och god revisionsd i kommunal verksamhet. Revisionens inriktning bygger på en bedömning av väsentlighet och risk. Revisionen har genomförts i enlighet med uppräddad revisionsplan för år 2004.

För att kunna ge underlag till kommunfullmäktiges ansvarsprövning har revisionen dels översiktligt granskat all verksamhet som bedrivs inom kommunstyrelsen och nämndernas

verksamhetsområden, dels genomfört ett antal fördjupade granskningar.

Revisionens inriktning är att arbeta aktivt och konstruktivt. Mot bakgrund av de kontakter revisionen har haft med kommunfullmäktige, kommunstyrelse, nämnder och förvaltningar, menar revisionen att arbetet har varit framgångsrikt.

Granskning år 2004

Revisionen har granskat att verksamheten sköts på ett ändamålsenligt och ur ekonomisk synpunkt tillfredsställande sätt. Vidare har granskats att räkenskaperna är rättvisande och att den interna kontrollen inom nämnderna är tillräcklig.

Revisionen har under året utfört följande granskningar:

- Övergripande granskningar: Kommunstyrelsen, Vård- och omsorgsnämnden, Humanistiska nämnden, Samhällsbyggnadsnämnden, Ekologi- och folkhälsonämnden, Uppföljning av personalfrågor
- Fördjupade granskningar: Vård- och omsorgsnämnden, Ordning och reda (VON), Socialtjänsten
- Delårsrapport per augusti 2004.
- Årsredovisning för år 2003.

Möten har skett med kommunledning. Revisionens inriktning har stämts av med kommunfullmäktiges presidium. Revisorerna har vidare orienterat sig om aktuella frågor genom att kommunens tjänstemän medverkat vid revisionsmöten. Revisorerna har även deltagit i erfarenhetsutbyten med andra kommuner.

Revisorernas samlade bedömning utifrån granskningarna framgår av revisionsberättelsen.

Revisionens arbete har, i enlighet med bestämmelserna i kommunallagen, skett med sakkunnigt bistånd. Revisorerna samarbetar med revisionsföretaget KPMG.