



Trosa
KOMMUN

Budget 2005
med
Flerårsplan 2006-2007

KF 2004-10-06 §66
Med ramjustering 2004-11-24 § 90

Innehållsförteckning

	Sida
Politiska kommentarer till Budget 2005.....	2
Ekonomisk översikt.....	5
Finansiella mål för åren 2005-2007 i Trosa kommun	9
Resultatbudget.....	10
Balansbudget.....	11
Driftbudget Anslag.....	12
Investeringsbudget	13
Kommunstyrelse	15
Ekologi- och folkhälsonämnd	21
Humanistisk nämnd/ Skola och barnomsorg.....	25
Humanistisk nämnd / Individ- och familjeomsorg.....	30
Vård- och omsorgsnämnd	36
Kultur- och fritidsnämnd.....	41
Samhällsbyggnadsnämnd	46
Samhällsbyggnadsnämnd / Teknisk verksamhet.....	52
Revision.....	57
Beslut	58

Socialdemokraterna

Vänsterpartiet

Miljöpartiets

Politiska kommentarer budget 2005

Äntligen har Regering och riksdag förstått allvaret i kommunernas ekonomiska situation, de tidigare tillfälliga öronmärkta pengarna som kommunerna haft möjlighet att söka permanentas och övergår till att bli generella vilket innebär att kommunerna kan använda dem där de bäst behövs för den egna verksamheten. Kommunerna behöver stabilitet och långsiktiga spelregler för att klara sitt välfärdsuppdrag, höstpropositionen är ett steg på den vägen.

Höstpropositionen

I höstpropositionen kommer Trosa kommun att få ökat sysselsättningsstöd med 5 miljoner per år 2005 och 2006, efter 2007 inordnas dessa i det generella statsbidraget. Skatteintäkterna beräknas öka med 14 miljoner 2005 och avser inkomstutjämnning, kostnadsutjämnning efter ny nivåjustering (prop 2003/04:155).

En kvalitetshöjning och förstärkning av gymnasiets individuella program görs med en höjning av det generella statsbidraget. Dessutom kommer det att satsas resurser på vuxenutbildningen i kommunerna med särskilda statsbidrag för Sörmlands del innebär det 1 168 årsstudieplatser. För förskolans del införs öronmärkta medel till personalförstärkningar. En proposition om fördelning och regelverk kommer att läggas på riksdagens bord senare i år.

Budgeten lägger också grunden för en minskad arbetslöshet med en satsning på 3,7 miljarder för att öka antalet platser i arbetsmarknadspolitiska program. För Sörmlands del innebär det att antal deltagare i program kan ökas med 3 710 personer.

För att ungdomar snabbare ska få arbete införs obligatoriska jobbsökaraktiviteter inom nuvarande ungdomsprogram. Tiden sänks från 12 månader till 6 månader vad gäller inskrivningstid på arbetsförmedlingen för att allmänt anställningsstöd ska kunna utgå till arbetsgivare som anställer ungdomar i åldern 20-24år.

Sanering av ekonomin

I kommunen har vi haft ett par tuffa år bakom oss med sanering av ekonomin och en skattehöjning på 1 krona som får sitt genomslag i år. För att komma tillrätta med underskotten lade vi i maj 2003 det kraftfullaste besparingsbeslutet i kommunens historia med stoppaketet. Detta fick till effekt att underskottet minskade, så att bokslutet för 2003 stannade på -1,4 miljoner. Fler åtgärder sattes in vilket medförde att verksamheternas nettokostnader bara ökade med 3,1 % förra året. Prognosen pekade på ett underskott runt 15-16 milj. 2003, och 24 miljoner 2004.

Ny ekonomistyrmodell

I den nya ekonomistyrmodell som är grunden för den här budgeten försvinner peng-, och checksystem liksom över-, och underskottsöverföring. Översynen av råden som genomförts innebär att ett ungdomsråd inrättas och folkhälso-, och brottsförebyggande råden slås ihop. Råden får också större befogenheter med förslagsrätt i KS vilket kommer att öka deras inflytande.

Byggnation

Byggandet av de 200 lägenheterna som påbörjats med de första etapperna innebär att vi kommer att nå målet om att öka invånarantalet i den riktning som vi pekat ut. Överföringen av 26 miljoner i form av Häradsgården till Trobo medför att bolaget står starkt rustat.

Under 2005 beräknas 291 lägenheter och radhus/villor att vara föremål för bostadsproduktion vilket innebär att befolkningsmålen kommer att uppnås. En annan viktig fråga för befolkningsutvecklingen är permanentningen av fritidshusområdena, där insatser för att underlätta byggnation kan vara ett motiv för att få "sommartrosingarna" att skriva sig här. Här finns ett arbete att göra med motiven att skriva sig i Trosa.

Överklaganden av detaljplaner

Nästan alla detaljplaner och många bygglov överklagas i kommunen vilket medför långa ledtider för byggnation och samhällsutveckling. Överklagandetiderna både fördyrar och skapar osäkerhet kring samhällsutvecklingen och ett arbete måste påbörjas för att få ned överklagandetiderna

Trosa kvarn

Byggandet av Trosa kvarn och vilken verksamhet som ska bedrivas kommer också att få sin lösning. Vi avsätter 4 miljoner 2005 och 4 miljoner 2006 som ett markeringsbelopp i investeringsbudgeten. Hur det slutliga förslaget kommer att se ut presenteras i slutet av detta år och då kommer vi att ta ställning till hur vi vill gå vidare. Kvarnengruppen som tillsattes av KS följer arbetet fortskridande.

Skola barnomsorg

Den satsning som genomfördes med de extra statsbidragen för skolan övergår nu i generella statsbidrag, och de medlen är överförda till Skola barnomsorg tillsammans med ett extraanslag för att klara grundbemanningen i skolan. Den granskning av kvaliteten i våra skolor som skolverket gjorde nyss visar att kommunen har en bra verksamhet. I barnomsorgen ökar inte antalet barn i grupperna.

Vård och omsorgsnämnden

När det gäller LSS har vi tillsammans med flera kommuner engagerat oss för att förhindra att utjämningsystemet missutnyttjas. Konflikten rör kostnadsansvaret. För Trosas del kan det handla om upp till 10 miljoner i ökade kostnader. Avskaffande av servicecheck och ökad bemanning med 4 tjänster i hemtjänsten tillsammans med insatser för att hejda kostnadsökningen gör att nämnden både har höjt kvalitet och effektivitet i verksamheten. Det innebär en bra rustning för framtiden

Ny nämndorganisation

Tekniska utskottet överförs från SBN till en ny nämnd. *Kultur-, teknik- och fritidsnämnd*. I den nya nämnden kommer alla kommunala anläggningar att samlas vilket innebär att utövare/arrangörer och de som har det samlade ansvaret för anläggningarna förs samman i en enhet. I arbetet med avfalls- och renhållningsordningen är det viktigt med en översyn av inlämningen av avfall till Korslöt. Många icke boende i kommunen utnyttjar vår anläggning till dyra kostnader för kommunen. Nämndens fritidsvaneundersökning är klar vid årsskiftet och kommer att ge bra underlag för den fortsatta planeringen. Nämnden har också påbörjat ett Kultur och fritidspolitiskt handlingsprogram.

Utvecklingsfaktorer

Kostnaderna för sjukskrivningarna minskar i o m och arbetet med att få ned sjukskrivningarna fortsätter. Den verksamhet som måste prioriteras under 05 och 06 är kvalitetsledningsarbetet så att vårt ekonomiska styrsystem blir komplett. Jämställdhetsarbetet är en viktig parameter för att personalen skall kunna utvecklas och trivas. Den årliga lönekartläggningen ska upptäcka, förebygga och åtgärda osakliga löneskillnader. Trosa kommuns jämställdhetspolicy beskriver arbetet.

När det gäller samarbetet med landstinget är närvården den fråga som står högst på dagordningen. Här finns mycket arbete att göra de närmaste åren.

Socialdemokraterna

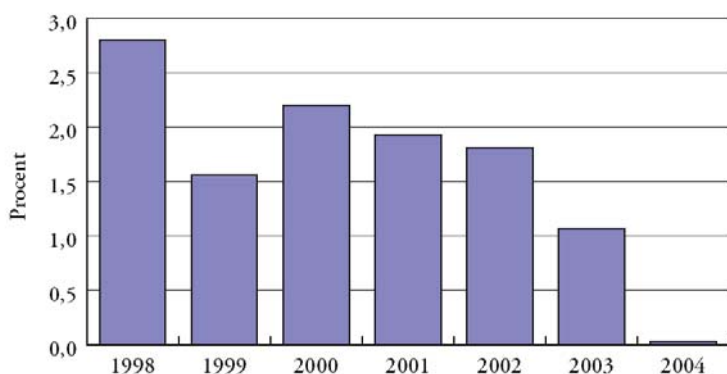
Vänsterpartiet

Miljöpartiet

Ekonomisk översikt

Verkligheten i kommuner och landsting har handlat mycket om sparbetning, sänkta ambitioner och skattehöjningar under den senare tiden. De senaste årens konjunkturavmattning har satt djupa spår i de kommunala skatteintäkterna och tvingat fram åtgärdsprogram i de flesta kommuner och landsting. Effekterna av dessa åtgärder börjar nu synas, bland annat av att kostnadsutvecklingen i landets kommuner påtagligt har dämpats.

Kostnadsökning i fasta priser 1998 – 2004, totalt



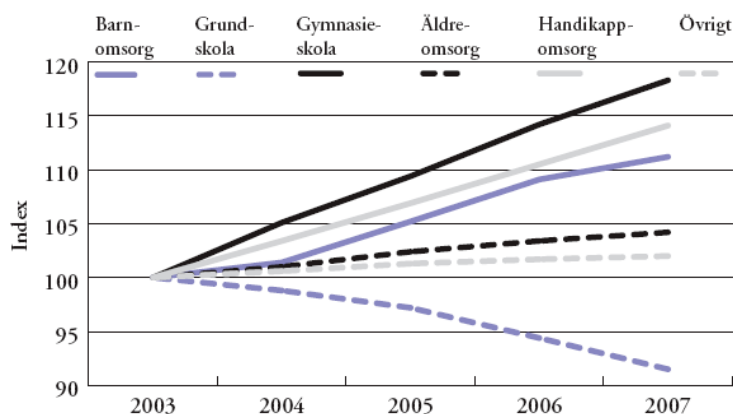
Källa: Svenska kommunförbundet

Det finns tydliga signaler att konjunktureren nu är på väg uppåt. Kommunförbundets bedömning är att tillväxten i år blir 2,4 procent, mot 1,5 procent per år för 2001-2003. De positiva effekterna på arbetsmarknaden dröjer dock och sysselsättningen väntas även i år ge ett negativt bidrag till det kommunala skatteunderlaget. Förra årets överskatning av skatteintäkterna slår tillbaka i årets bokslut.

Den kommunala sektorns ekonomiska problem är inte tillfälliga. Kommunförbundet beräknar att villkoren fortsätter att vara kärva de närmaste åren. Även om konjunktureren nu vänder uppåt förväntas inte samma snabba tillväxt av sysselsättning och skatteintäkter som till exempel under åren 1998 – 2001.

Kommunernas uppdrag är betydligt större idag än för tio år sedan. För att klara det utökade välfärdsuppdraget har kommunerna tvingats göra kostnadsneddragningar inom både obligatoriska och frivilla verksamheter.

Behovsutveckling av kommunal verksamhet, totalt



Källa: Svenska kommunförbundet

Ekonomisk utveckling

Kommunfullmäktige fastställer kommunens budget i oktober 2004.

Budgetprocessen syftar till att ge kommunstyrelse och kommunfullmäktige tillräcklig information och bra beslutsunderlag inför beslut om budget 2005 och flerårsplan 2006-2007 och de politiska prioriteringar som varje budgetbeslut innebär. Processen syftar också till att ge goda förutsättningar för nämnder och förvaltningar att planera och styra sin verksamhet mot fastställda mål och inom ramen för tillgängliga resurser.

Trosa kommuns ekonomi påverkas av det samhällsekonomiska läget. Utvecklingen kommunens skatteintäkter och statsbidrag är därför osäker.

Ökning av kommunalskatt och generella statsbidrag

		Per	Ökning %	Invånare	Invånare
	tkr	invånare	per invånare	1 nov	
	2002	314 502	4,73%	30 398	10 346
	2003	328 926	4,59%	31 285	10 514
Skattehöjning	2004	359 110	9,18%	34 133	10 521
	2005	383 759	6,86%	35 865	10 700
	2006	402 170	4,80%	37 238	10 800
	2007	421 365	4,77%	38 657	10 900

Trosa kommuns ekonomi påverkas givetvis av den ekonomiska utvecklingen i riket. Kommunalskatten höjdes med 1 krona 2004 vilket medför att kommunens skatteintäkter ökar med 9,18 % jämfört med förra året.

Kommunen redovisade negativa resultat för 2002 och 2003. Kommunen prognostiserar ett positivt resultat för 2004 och balanserade underskott från 2002 och 2003 kommer att kunna täckas fullt ut. Kraftiga åtgärder vidtogs för att stävja kostnadsutveckling 2003 vilket medförde att verksamheternas nettokostnad ökade 3,10 jämfört med 6,44 procent året innan. I år beräknas verksamhetens nettokostnad att öka med 6,64 procent jämfört med 2003 och nästa år med 7,95 procent. För att nå en ekonomi i balans måste de närmaste åren präglas av en inbromsad kostnadsökningstakt.

Resultatutveckling exklusive jämförelsestörande poster och balanserade underskott från föregående år (Mkr)

2000	2001	2002	2003	2004	2005	2006	2007
1,4	0,4	-4,4	-1,4	7,5	2,0	4,1	5,7

Täckningen enligt balanskravet behandlas som en jämförelsestörande post och sker på innevarande år med 5,9 mkr.

Resultaträkningen utvisar det totala resultatet inklusive jämförelsestörande poster, 9,0 mkr för innevarande år, 2,0 mkr för 2005 och 4,1 mkr för 2006.

Trosa kommun har som finansiellt mål att det totala resultatet ska motsvara minst 1% av skatteintäkter och generella statsbidrag och att genomsnittet på 3 år ska vara 1,5 %. Utvecklingen de senaste åren har gått i fel riktning och utvecklingen för den närmaste

treårsperioden är inte tillräckligt positiv. Det krävs att produktivitetsförbättringarna genomförs och att kostnaderna inte ökar i samma takt 2005 och 2006 som planen visar.

Årligt finansiellt resultat i procent av skatteintäkter och generella statsbidrag

2001	2002	2003	2004	2005	2006	2007
1,2	-1,4	-1,0	2,5	0,5	1,0	1,4

Kommunen hade under perioden 2001-2003 ett betydande investeringsåtagande, där de största objekten var Tomtaklinskolan samt våtmarker i Vagnhärad och Trosa. Under den kommande treårsperioden planeras bland annat nybyggnation av reningsverk i Trosa samt upprustning av Trosa kvarn.

Finansnetto (Mkr)

2000	2001	2002	2003	2004	2005	2006	2007
-2,2	-1,8	-1,7	-3,3	-2,8	-5,3	-5,3	-5,9

Kommunens långsiktiga finansiella styrka brukar mätas i soliditet, som visar hur stor del av våra tillgångar som finansieras av egna medel. Soliditeten urholkas om investeringar finansieras via lån.

Soliditet (%)

2000	2001	2002	2003	2004	2005	2006	2007
57	57	52	49	52	52	53	52

Förutsättningar för Budget 2005

Trosa kommun har fastställt nya ekonomistyrprinciper som ska gälla från 2005.

Dessa påverkar budgeten främst genom:

- En central buffert inrättas för att i första hand kunna möta svikande skatteprognoser och ökade pensionskostnader. I andra hand ska bufferten möta ökat antal barn i barnomsorg, antal elever i skolan samt ökad omsorg om funktionshindrade som inte har kunnat förutses.
- Avsättning av medel för framtida pensionsutbetalningar
- Inga tilläggsanslag beviljas under året och Kommunstyrelsen anslag för ofördelade medel tas bort.
- Varje nämnd avsätter en buffert för oförutsedda behov

Budgetförutsättningarna har förändrats främst genom

- Nya ekonomistyrprinciper börjar gälla
- Nya regler för riktat statsbidrag till skolan (så kallade Wärnerssonbidrag) medför att Trosa inte kommer att kunna söka dessa.
- Beräknat överskott 2004 räcker för att täcka underskotten i bokslut 2002 och 2003.

Internbudget för 2005 kommer att utföras genom nedbrytning av nämndsanslagen.

Ny kultur- fritids och teknisk nämnd inrättas från och med 2005

Tekniska ansvarsområdet överförs från samhällsbyggnadsnämnden till en kultur-, fritids- och tekniknämnd. Den nuvarande kultur- och fritidsnämnden upphör i samband med att den nya nämnden träder ikraft.

En detaljorganisation för den nya nämnden och dess förvaltning ska tas fram under hösten. Denna budget redovisas enligt 2004 års organisation.

Framtidsutsikterna för Trosa kommuns ekonomi

Konjunkturutvecklingen kan orsaka nya bedömningar och åtgärder för att ha den ekonomiska utvecklingen under kontroll. Genom att anslå medel i en central buffert kommer kommunen att ha vissa marginaler. Kortsiktiga åtgärder kan undvikas vid minsta avvikelse från den förväntade utvecklingen.

Ett kostnadsutjämningsystem för verksamhet enligt lagen om stöd och service till vissa funktionshindrade har införts från och med 2004. Det nya systemet har fört med sig konflikter mellan kommuner när det gäller vissa avtal om kostnadsansvar. Trosa har tillsammans med flera andra kommuner anlitat juridisk hjälp och startat det så kallade LSS-upproret, främst mot Stockholmskommunerna. De stora kommunerna har placerat mycket kostnadskrävande personer på institutioner som är geografisk placerade i bland annat Trosa. Konflikten rör kostnadsansvaret för dessa. Skulle Trosa förlora i konflikten, så skulle det innebära en merkostnad på 8-10 mkr, vilken inte inryms i de kommande årens budget.

I budgeten räknar vi med att Trosa kommun skall växa och utvecklas på ett positivt sätt. Invånarantalet beräknas öka till 10 700 för 2005, 10 800 för 2006 och 10 900 för 2007. En tillväxt av invånarantalet innebär att den kommunala servicen kan anpassas i en positiv riktning. Detta kräver att nettokostnadsökningar kan hållas på en klart lägre nivå 2006 och 2007 än under innevarande och nästa år.

För att nå en ekonomi i balans måste de närmaste åren präglas av en inbromsad kostnadsökningstakt.

Margareta Smith
Ekonomichef

Finansiella mål för åren 2005-2007 i Trosa kommun

- för en god ekonomisk hushållning

➤ **Ett resultat som motsvarar minst 1 % överskott för koncernen**

Det årliga finansiella resultatet ska motsvara minst 1 % av skatteintäkter och generella statsbidrag och genomsnittet på tre år är 1,5 %.

Detta följs upp årligen genom resultaträkningen (inklusive realisationsförluster, men exklusive realisationsvinster)

Uppföljning av verksamhet och ekonomi är en viktig förutsättning för att uppnå det årliga målet och möjliggöra fastställande av en realistisk budget för det kommande verksamhetsåret.

➤ **En nettokostnadsandel och ett resultat i kommunen som möjliggör egenfinansiering av investeringar motsvarande 50 % för den kommande treårsperioden.**

För att uppnå målet behövs kontroll över nettokostnadernas utveckling, kontroll över verksamhetens intäkter i relation till verksamhetens kostnadsutveckling samt goda uppföljningsrutiner av verksamheten som underlag för prioriteringar.

➤ **Årlig avsättning av medel för framtida pensionsutbetalningar som motsvarar minst 3 % av de beräknade pensionsförpliktelserna intjänade före 1998 (ansvarsförbindelsen)**

Inom den närmaste tjugofemårsperioden kommer kommunen att möta ökade kostnader i form av pensionsutbetalningar enligt det gamla pensionsavtalet, PA-KL, utöver kostnader för avsättning till de nya pensionerna.

Resultatbudget (TKR)

Invánare	10514	10521	10700	10800	10900
Utdebitering kronor per skattekrona	20:68	21:68	21:68	21:68	21:68
	Bokslut	Prognos	Budget-	Plan	Plan
	2003	aug-04	2005	2006	2007
Verksamhetens intäkter	82 056	79 882	72 224	72 946	73 676
Verksamhetens kostnader	-390 494	-406 651	-419 513	-436 294	-453 745
Avskrivningar	-18 625	-22 000	-22 800	-22 800	-22 800
Central buffert=1,5 % verks kostn	0		-6 307	-6 544	-6 806
Verksamhetens nettokostnad	-327 063	-348 769	-376 396	-392 692	-409 676
Skatteintäkter	335 269	363 556	374 496	387 975	403 494
Slutavräkning 03	-3 039	-1 199	-989		
Slutavräkning 02/ 04	910	-3 283			
Tvåhundrakronan	1 013	1 029			
Generellt sysselsättningsstöd	1 960	2 250	3 750	3 300	
Inkomstutjämnning	-17 390	-20 043	31 000	34 862	38 074
Gen.statsbidrag o utjämnning					
Invånarrelaterad statsbidrag	33 219	32 026	0	0	0
Kostnadsutjämnning	-21 025	-18 464	-15 344	-15 487	-15 631
Åldersrelaterat statsb/reglavg	7 849	7 846	-4 500	700	6 328
Nivåjustering	-2 105	-1 978			
Mellankomm. omsorgsvsh	-7 735	-2 631	-5 885	-9 180	-10 900
Införandebidrag			1 231		
Skattenetto	328 926	359 110	383 759	402 170	421 365
Finansiella intäkter	4 188	3 208	4 000	4 000	4 000
Finansiella kostnader	-7 449	-6 048	-9 338	-9 338	-9 923
Årets resultat exkl jämförelsestörande poster	-1 398	7 501	2 025	4 140	5 766
Jämförelsestör. poster/Reavinster	115	7 296			
Balanskravet 2005				0	0
Balanskravet 2004			0		
Balanskravet 2003		-1 398			
Balanskravet 2002	-2 131	-4 448			
Totalt resultat	-3 414	8 951	2 025	4 140	5 766
Mål: Resultatet ska vara 1,5 % av skattenettot					
Resultatutveckling:	-1,04%	2,49%	0,53%	1,03%	1,37%

BALANSBUDGET (TKR)

	Bokslut	Prognos	Budget	Plan	Plan
	2 003	2004	2005	2006	2007
Tillgångar					
Materiella anläggningstillgångar	337 904	322 000	324 200	321 400	340 000
Finansiella anläggningstillgångar	38 849	63 800	63 800	63 800	63 800
Summa anläggningstillgångar	376 753	385 800	388 000	385 200	403 800
Exploateringsmark	6 177	9 000	9 000	9 000	9 000
Fordringar	24 594	24 000	24 000	24 000	24 000
Likvida medel	4 176	1 600	1 600	1 600	1 600
Summa Tillgångar	411 700	420 400	422 600	419 800	438 400
Eget kapital, avsättningar och skulder					
Eget kapital	203 969	202 686	217 483	219 508	223 605
Årets resultat	-1 283	14 797	2 025	4 097	5 692
Eget kapital	202 686	217 483	219 508	223 605	229 297
Pensionsskuld & avsättningar	25 232	25 200	25 200	25 200	25 200
Avsättningar	25 232	25 200	25 200	25 200	25 200
Långfristiga Lån	128 771	128 000	122 900	110 000	135 000
Långfristiga skulder	128 771	128 000	122 900	110 000	135 000
Kortfristiga lån					
Kortfristiga skulder	55 011	49 717	54 992	60 995	48 903
Kortfristiga skulder	55 011	49 717	54 992	60 995	48 903
Skulder	209 014	202 917	203 092	196 195	209 103
Summa eget kapital, avsättningar och skulder	411 700	420 400	422 600	419 800	438 400
Soliditet	49%	52%	52%	53%	52%

DRIFTBUDGET	2004 Budget			2004 Prognos aug			2005 Budget		
	Kostnad	Intäkt	Netto	Kostnad	Intäkt	Netto	Kostnad	Intäkt	Netto
Kommunstyrelse	35 778	2 048	-33 730	34 403	2 048	-32 355	41 249	1 384	-39 865
Politisk ledning	5 690	0	-5 690	5 690	0	-5 690	5 254	0	-5 254
Kommunkontor	30 088	2 048	-28 040	28 713	2 048	-26 665	29 688	1 384	-28 304
Central buffert							6 307	0	-6 307
Ekologi- & folkh-nämnd	1 145	255	-890	1 145	255	-890	1 166	255	-911
Humanistisk nämnd	228 328	26 196	-202 132	232 970	28 906	-204 064	230 945	21 402	-209 543
Humanistisk nämnd	233	0	-233	233	0	-233	233	0	-233
Barnomsorg o utbildning	206 642	22 038	-184 604	208 797	24 748	-184 049	207 239	17 297	-189 942
Individ och familjeomsorg	21 453	4 158	-17 295	23 940	4 158	-19 782	23 473	4 105	-19 368
Vård- & omsorgsnämnd	97 757	17 171	-80 586	99 767	16 581	-83 186	102 315	16 542	-85 773
Kultur- & fritidsnämnd	20 406	2 246	-18 160	20 265	2 205	-18 060	20 573	2 246	-18 327
Samhällsbyggnadsnämnd	49 949	28 637	-21 312	52 413	29 987	-22 426	54 838	30 395	-24 443
Samhällsbyggnadsnämnd	11 145	2 046	-9 099	11 445	2 346	-9 099	11 388	2 545	-8 843
Teknisk verksamhet	38 804	26 591	-12 213	40 968	27 641	-13 327	43 450	27 850	-15 600
Revision	622	0	-622	622	0	-622	634	0	-634
Summa nämnderna	433 985	76 554	-357 432	441 585	79 982	-361 603	451 720	72 224	-379 496
Finansiering									
Pensioner	4 400	0	-4 400	3 100	0	-3 100	5 700	0	-5 700
Avräkning kapitaltjänst		39 100	39 100		39 434	39 434		33 000	33 000
Kommungemensam kostn	2 100		-2 100	1 500		-1 500	1 400	0	-1 400
Delsumma	401 385	76 554	-324 832	406 751	79 982	-326 769	425 820	72 224	-353 596
Avskrivningar	22 000		-22 000	22 000		-22 000	22 800	0	-22 800
Skattenetto		359 310	359 310		359 110	359 110		383 759	383 759
Jämf.stör poster/reavinst					7 296	7 296			
Finansiella kostnader	9 002	4 000	-5 002	6 048	3 208	-2 840	9 338	4 000	-5 338
Balanskravet	5 877		-5 877	5 846		-5 846	0	0	0
Total	438 264	439 864	1 600	440 645	449 596	8 951	457 958	459 983	2 025

INVESTERINGSBUDGET (TKR)

	Budget	Plan	Plan	Totalt
	2 005	2 006	2 007	
Skattefinansierade investeringar				
Nya objekt teknisk vht				
Stabilisering skredriskomr	1 000	1 000	1 000	3 000
Statsbidrag skredriskomr	-1 000	-1 000	-1 000	-3 000
Detaljutredning skredriskområden	500	500	500	1 500
Statsbidrag skredriskområden	-500	-500	-500	-1 500
Kontrollplaner skredriskområden	400	400	400	1 200
Statsbidrag skredriskområden	-400	-400	-400	-1 200
Trafiksäkerhetsåtgärder	200	200	200	600
Lekplatser	250	250	250	750
Gc-väg Kroka-Vhd. Färgcenter	1 000	900		1 900
Tillgänglighetsåtgärder Trosa Torg	650			650
Tomtaklintgatan - Verktygsgatan	3 000	1 500		4 500
Å-promenaden Trosa	1 000	1 000	1 000	3 000
Parkering Östermalmsgatan		800		800
Högbergsgatan, delen Smäckbrogatan-Kruthusg		2 500		2 500
Högbergsgatan, delen Stensundsvägen-Smäckbrog			3 000	3 000
Östra- och Västra Långgatan projektering		800		800
GC-väg Centrumvägen, Safiren-Albyvägen			1 500	1 500
GC-väg Nyängsv, ny bro				
GC-väg Nyängsvägen, Kaptensgat-Ådavägen				
Gc-väg, ny bro, Ödesby				
Trosa kvarn	4 000	4000		8 000
Härradsvallen, förråd maskinhall				
Härradsvallen, omkl/dam vaktm.kansli				
Skärlagsvallen, löparbana				
Pensionärernas hus	1 700			1 700
Gustavsbergsg, delen Högbergsg-Ekensbergsg.				
GC-väg Skolvägen, Nygårdsplatån-Gnestavägen				
Delsumma teknisk verksamhet	11 800	11 950	5 950	29 700

INVESTERINGSBUDGET (TKR)

	Budget	Plan	Plan	Totalt
	2 005	2 006	2 007	
NÄMNDER				
Humanistisk nämnd inkl inventarier Tomtaklint	950	950	950	2 850
Vård- och omsorgsnämnd	500	500	500	1 500
Kultur- och fritidsnämnd	250	250	250	750
Kommunstyrelsen infrastrukturåtgärder				0
IT-plan, nytt nätverk/Löpande IT-inv	1 000	1 000	1 000	3 000
Nytt ekonomisystem skanningutr	50			50
Inventarier, mm Kommunkontoret	300	300	300	900
Telefonväxel IP-telefoner tot c:a 270st	300	300	210	810
Städverksamhet egen regi	600			600
3 nya förskoleavdelningar, byggnad				0
4 nya förskoleavdelningar, inventarier				0
Delsumma	3 950	3 300	3 210	10 460
Summa skattefinansierade investeringar	15 750	15 250	9 160	40 160
Avgiftsfinansierade investeringar				
Nytt reningverk Trosa	2 000	20 000	28 000	50 000
Vattenledning, Vhd Färgcenter-Kalkbruksvägen	2 000	2 000	2 000	6 000
VA-ledning Verktygsg förlängning	1 000			1 000
Korslöt återvinningscentral	300			300
Avfallshantering återv.stn Källvik		200		200
Avloppsreningverk Vhd, omläggn huvudledning, pumphus		700		700
VA-ledningar, Nygårdsplatån, relining		600		600
Summa avgiftsfinans. Inv	5 300	23 500	30 000	58 800
Summa investeringar	21 050	38 750	39 160	98 960

Kommunstyrelse

Tkr	Prognos 2004	Budget 2005	%	Plan 2006	Plan 2007
Verksamhetens intäkter	2 355	1 384	-41,23%	1 944	2 002
Verksamhetens kostnader	34 794	34 942	0,43%	36 423	37 616
Nettokostnad	32 439	33 558	3,45%	34 479	35 614
Central buffert		6 307		6 559	

Tillväxt, omvärldsförändringar och statlig styrning

Befolkning

Trosa kommuns befolkning var 10 565 personer den 31 december 2003. Under 2003 ökade befolkningen med 51 personer. Bakom denna nettoökning står både ett positivt inflyttningsnetto och födelseöverskott. Under 2002 ökade befolkningen med 157 personer.

Trosa kommuns målsättning är att växa med 2000 till 3000 invånare under pågående översiktsplanepериод fram till och med 2010. Under kommande år kommer befolkningsökningen förhoppningsvis vara större än under 2003 p g a planeringen och besluten kring att bygga fler hyresrättslägenheter. Närheten till Storstockholm pekar mot en gynnsam befolkningsutveckling för Trosa kommun och över huvud taget för Mälardalsregionen. Första halvåret 2004 ökade Trosa kommun med 36 personer.

Konjunkturläget, arbetslösheten

Arbetslösheten i Trosa kommun är f n 2,1 % (öppet arbetslösa juli månad 2004). Arbetslöshetssiffrorna är fortfarande mycket låga i Trosa kommun. Men de har ökat liksom i landet i övrigt. Speciellt under andra hälften av 2003 skedde en ökning.

Utöver befolkningsutvecklingen följer kommunstyrelsen konjunkturläget, vilken påverkar kommunens ekonomiska balans och efterfrågan på kommunal verksamhet. Skatteunderlagets tillväxt, arbetslöshet alternativt arbetskraftbrist och konjunkturberoende efterfrågan är parametrar som påverkar ekonomin.

Sjukskrivningstalen

Även sjukskrivningstalen påverkar kommunerna ekonomi p g a det ekonomiska ansvaret vid sjukfrånvaron. Antalet nya sjukfall har minskat i kommunerna. Men samtidigt är den totala sjukfrånvaron hög.

Den 31 december 2003 var totalt 43 personer långtidssjukskrivna i Trosa kommun. Detta är en minskning med sex personer jämfört med samma tidpunkt föregående år.

Förändringar i lagar och regler från riksdag och regering

Ansvarskommitténs arbete med att se över strukturen och ansvarsfördelningen mellan staten, landstingen och kommunerna, kommer säkerligen leda till beslut som kommer att vara om-
danande för kommunernas verksamheter.

Detta kan innebära ett mer självständigt kommunalt ansvar. Med ett mer självständigt ansvar förutsätts de kommunala organen ha stor frihet att organisera verksamheten efter lokala förutsättningar och preferenser.

Finansiell samordning, Riksdagen fattade i slutet av 2003 beslut om lag om finansiell samordning inom rehabiliteringsområdet mellan allmän försäkringskassa, länsarbetsnämnd, kommun och landsting. Beslutet innebär att det fr o m den 1 januari 2004 blev det möjligt att bedriva finansiell samordning inom rehabiliteringsområdet. En regional sådan verksamhet med stark lokal anknytning träder i kraft för Södermanlands län från och med 1 januari 2005. Trosa kommun har beslutat att delta och 300 tkr har avsatts i budgeten för 2005.

Det nya nationella utjämningsystemet inom LSS-området, innebär en temporär minskning av kostnaderna under 2005, varefter de sedan ökar under de kommande åren.

Vårpropositionen

Kommunerna kommer 2005 att tillföras ett riktat statsbidrag på en miljard för att anställa personal i förskolan. Hur medlen exakt ska fördelas mellan landets kommuner kommer att presenteras i höstens proposition om kvalitet i förskolan.

Satsningen på personalförstärkningar i skola och fritidshem fortsätter. Innevarande läsår får landets kommuner tre miljarder kronor i statsbidrag. Pengarna för personalförstärkning 2005/2006 består av dels ett generellt bidrag, dels ett riktat bidrag.

Kommunerna får särskilda statsbidrag för vuxenutbildning. Satsningen på rekryteringsbidrag för vuxenstudier ökar.

Arbetsgivarfrågor

För att klara verksamheten i framtiden måste kommunerna attrahera nya grupper på arbetsmarknaden. Lika viktigt som att ungdomar väljer ett jobb i kommunen är att fler äldre väljer att stanna kvar några år till. Fler män behövs i de kommunala verksamheterna, 8 av 10 är kvinnor.

Antalet sysselsatta i kommunerna har ökat. Under 2003 ökade antalet månadsavlönade i Sveriges kommuner med 6 300 personer, vilket motsvarar en ökning med en procent.

Tillväxt och regional utveckling

Den regionala nivån har under senare år fått stadigt ökande betydelse. Kommuner, landsting, och regioner är sedan länge djupt involverade i denna regionaliseringsprocess och i arbetet att skapa goda regionala utvecklingsförutsättningar och livsmiljöer.

Vision, verksamhetsidé för kommunstyrelse och kommunkontor

Kommunstyrelsen har ansvar för att leda, samordna och följa upp den av fullmäktige beslutade visionen ”Fastlagd kurs för Trosa kommun”. Denna vision ger också ramen för kommunkontorets uppdrag som formuleras i följande verksamhetsidé.

Kommunkontoret arbetar för att göra Trosa kommun attraktiv för dagens och morgondagens medborgare, näringsliv och besökare genom strategisk ledning och utveckling samt service för de kommunala verksamheterna och våra kunder. Verksamhetsidé för respektive team redovisas nedan.

Politisk ledning

I budgeten för politisk ledning täcks kostnaderna för fullmäktiges arvoden och ersättningar till ledamöter inkl kommunalråd samt nämndordförande. Partistöd utgår i relation till antalet

mandat för partier som finns representerade i kommunfullmäktige. Vidare avsätts medel för utbildning. Kommunstyrelsens budget omfattar framförallt kostnader för styrelsens sammanträdesarvoden inklusive arvoden till arbetsutskott och personalutskott.

Kommunledning

En etablerad strategisk ledning och samordning av förvaltningar och verksamheter som förverkligar de beslutade politiska målen och ”Fastlagd kurs för Trosa kommun.

Kommunkontoret ska ge stöd och service till medborgare, näringsliv, besökare, kunder samt till de kommunala verksamheterna och de förtroendevalda.

Styrning och uppföljningsteam

Korrekt och pedagogiska beslutsunderlag enligt fastställd tidplan.
(budgetar, prognoser, bokslut och övriga analyser)

Personalteam

Strategisk utveckling av arbetsgivarfrågor och ett bra stöd för personalansvariga chefer för att säkerställa verksamhetens kompetensbehov. (rekrytering, kompetensutveckling, avveckling)

Ärendeteam

Effektiv (korrekt, informativ och snabb) ärendeberedning. Hög tillgänglighet för offentliga dokument för externa och interna intressenter.

Ekonomiadministrativt team

Rättvisande räkenskaper och korrekt handläggning.

Serviceteam

Hög tillgänglighet, korrekt information och ett professionellt bemötande av medborgare samt externa och interna kunder.

IT-team

Kostnadseffektivt och stabilt IT-stöd för den kommunala förvaltningens behov

Information och näringsliv

En positiv bild av Trosa kommun och dess verksamheter genom ökad kunskap och kontinuerlig information om kommunen externt och internt. Trosa kommun ska kännetecknas av ett gott företagsklimat och en god arbetsmarknad.

Verksamhetens utveckling 2004-2006

Kommunkontoret utgör kommunens gemensamma administration som ska ge stöd och service till hela den kommunala verksamheten. Samtidigt har kommunkontoret också uppdraget att verkställa kommunstyrelsens lednings- och controllerfunktion avseende övergripande styrning och samordning av ekonomi, arbetsgivarfrågor, information med mera.

Huvuduppgifterna är strategisk ledning och utveckling samt stöd och service. Detta innebär att kommunkontorets uppdrag förändras och växer eller minskar beroende på hur kommunens verksamhet utvecklas.

Verksamhetsförändringar 2005

Den nya ekonomistyrmodellen är ett genomgripande styrdokument för kommunens verksamheter och tillika så för kommunkontorets verksamheter.

Politisk ledning

För de kommunala råden budgeteras 80 tkr.

Styrning och uppföljningsteamet

Ekonomistyrmodellen träder i kraft, och uppföljningen sker under 2005 att modellen är helt komplett.

Ett nytt ekonomisystem fick vi under 2004, och eventuellt kommer vi så småningom ta ställning till tillkommande moduler, beslutsuppföljning och elektronisk fakturahantering.

Personalteam

Det utökade anslaget gällande sjukfrånvaroprojektet ligger under perioden 2003-2005. Projektanställd hälso- och miljöutvecklare finansieras genom att vi drar ner anslaget till företagshälsovården med samma belopp.

Planerna på sikt är att vi inte ska använda omplaceringsmedlen till permanenta lösningar, istället bör medlen användas för punktinsatser, t ex vid kortare rehabiliteringsinsatser.

Ett uppdrag finns avseende kommunalisering eller samarbete med annan kommun avseende Trosa kommuns löneadministration. I uppdraget ingår även att upphandla lönesystem. Detta ska vara klart för genomförande 2005-07-01.

Ärendeteam

Ärendeteamet kommer under år 2005 att administrera sammanträden med kommunfullmäktige, kommunstyrelsen, vård- och omsorgsnämnden, humanistiska nämnden samt pensionärs- och handikapprådet. Övriga nämnder och råd administreras av respektive förvaltning.

Teamets arbetsuppgifter har under år 2004 förändrats till att i högre grad än tidigare koncentreras till registratur och nämndsadministration. Detta kommer att gälla även under år 2005, vilket innebär att teamet inte har samma möjligheter som tidigare att ta på sig utredningsuppgifter och bistå med juridisk rådgivning.

Serviceteam

Från och med våren 2004 har vi inrättat ett nytt ansvar för processledaren på serviceteamet, att vara företagslots mot företagen, en servicefunktion vilken finns beskriven i ett dokument. Ett nytt näringslivsprogram har antagits. I och med näringslivsprogrammet och den nya rollen som företagslots finns en plattform för att utveckla området under 2005.

IT-team

Telefonprojektet under 2004, där syftet bl a har varit att implementera röstbrevlådor, möjliggör IP-telefoni. Under nästa år bör vi gå vidare och ersätta alla våra hyrda förbindelser med IP-telefoni. I januari hade kommunen 257 stycken externa anknjutningar. Det stora flertalet av dessa skulle kunna ersättas med IP-telefoner. Rent budgetmässigt bör man hantera detta som en investering av IP-telefoner samt en minskande driftbudget.

Under 2005 kommer ADB-strategier med underliggande IT-planer revideras. Mycket har hänt sedan 1995, exempelvis utifrån utvecklingen med bredband etc. I samband med bredbandupphandlingen, 24-timmarsmyndighet, riktas mer och mer fokus på medborgarens önskemål och synpunkter.

Riktlinjerna gällande att datorprogram ska kostnadsföras löpande och ej betalas med investeringsmedlen påverkar fördelningen mellan drift och investeringar.

Information

Verksamhetsplanen för informationsteamet innehåller kommundriften, pressinformationer, Trosa.nu, webben samt övrig informationsverksamhet.

Vi skulle under 2005 behöva konsult hjälp med ett antal åtgärder för att utveckla webben.

Kommunikationer

Anslaget för Länstrafiken m.m. överfördes 2003 från samhällsbyggnadsnämnden. Vidare överfördes medel motsvarande en tjänst från humanistiska respektive vård- och omsorgsnämnden under 2003. Ny tjänst som kollektivhandläggare inrättades. Under slutet på 2004 och början av 2005 bör man kunna ha en bild av vilken effekt denna sammanslagning av resurser har fått. Detta under förutsättning av att tjänsten permanentas.

Central buffert

En central buffert införs från och med 1 januari 2005. Den centrala bufferten införs för att möta osäkra skatteprognoser, ökade pensionskostnader samt oväntad tillströmning av barn i barnomsorg, elever i skolan samt oväntade handikappärenden. Att det tillkommer elever eller hemtjänstberättigade personer under löpande budgetår är en normal företeelse i all kommunal verksamhet. Men stora förändringar är svåra att klara utan tydligt avsatta buffertar.

Den centrala bufferten skulle egentligen behövt vara större, men i 2005 års budgeten har vi ej kunnat avsätta mer medel än föreslaget belopp. Vi föreslår sedan att man för kommande år utökar den centrala bufferten.

Markköp

Räntekostnader för kommunens markinköp ska belasta kommunstyrelsen från och med 2005 enligt beslut. Medel avsätts för dessa kostnader med 500 tkr, vilket medfört att besparingar gjorts inom andra delar av nämndens verksamheter.

Personal	Prognos		%	Plan	
	2004	2005		2006	2007
Beräknat antal årsarb exkl vik	23,0	22,9	-0,4%	23	23
Andel kvinnor, %	73	67		67	67
Genomsnittlig kostnad/årsarb, tkr	466	486	4,0%	498	513
Personalkostnad/totala kostnad	37%	37%	0,9%	37%	37%

Inom kommunstyrelsens verksamhet finns tre kategorier av personalkostnader. I programmet politisk verksamhet finns alla fasta årsarvoden (fullmäktiges presidium, kommunalråd, ordförande, vice ordförande i nämnderna) samt sammanträdesarvoden för kommunstyrelse och fullmäktige. Inom kommunkontoret finns kostnader för kommunledning och administrativ personal.

Lokalbehov

Det ligger nu ett uppdrag att utreda frågan om lokaler för kommunens centrala verksamheter där konsekvenser rörande ekonomi, verksamhet samt service och tillgänglighet belyses. I takt med att kommunen växer ökar behovet av lokaler för kommunens centrala verksamheter. Kommunkontoret är trångbodda och lokalerna är svåra att anpassa till en modern arbetsorganisation, och till allmänhetens krav på tillgänglighet. Verksamheten kan bedrivas effektivare och med högre kvalitet om alla de centrala förvaltningarna kunde samordnas lokalmässigt.

Investeringsbudget

Objekt/ram	Prognos	Budget	Plan	Plan
Kommunkontoret	2004	2005	2006	2007
IT-investeringar	1 850	1 000	1 000	1 000
Inventarier, mm Kommunkontoret	300	300	300	300
IP-telefoner tot c:a 270st		300	300	210
Telefonväxel	80			
Nytt ekonomisystem	38	50		
Städverksamhet egen regi*		600		
Summa	2 268	2 250	1 600	1 510

* Städutrustningen ska föras över till den nya Kultur och tekniknämnden

Ekologi- och folkhälsonämnd

	Prognos 2004	Budget 2005	%	Plan 2006	Plan 2007
Verksamhetens intäkter					
Intäkter	255	255	0	255	260
Verksamhetens kostnader					
Personal	680	700	2,9	720	742
Övrig drift	465	466	1,9	483	493
Nettokostnad	890	911	3,3	948	975

Tillväxt, omvärldsförändringar och statlig styrning

Ett brett verksamhetsområde

Nämnden har ett brett verksamhetsområde, det omfattar hela folkhälsopolitiken samt miljö- och naturvårdspolitiken på en strategisk nivå i kommunen. Inom dessa områden skall nämnden arbeta med ledning, utveckling och uppföljning.

Ökad befolkning ökar trycket

Genom en ökad befolkning så ökar trycket på kommunens naturresurser och tekniska system. Det gäller att kommunen arbetar förutseende och förbereder sig på bästa sätt för att en ökande befolkning inte kommer till stånd på bekostnad av miljö- och kvalitetsaspekter. Fler människor skall dela på naturresurser såsom natur, dricksvatten med mera.

Nationella politiken skall genomsyra lokalt

Under de senaste åren har riksdagen formulerat såväl nationella miljömål samt målområden för folkhälsoarbetet. Förväntningarna på den lokala nivån som arena för att förverkliga såväl miljö- som folkhälsopolitik har bland annat därigenom ökat.

Vision, verksamhetsidé och mål för varje verksamhetsområde

Ekologi- och folkhälsonämnden verkar utifrån två perspektiv; Folkhälsoperspektivet och Det ekologiska perspektivet.

Vision

Ett samhälle som ger förutsättningar för god hälsa och som försörjs med naturresurser som är hållbara på lång sikt för människa och miljö.

Verksamhetsidé

Ekologi- och folkhälsonämnden är en satsning för att sätta ekologi- folkhälsofrågorna i fokus. Trosa kommun har i sin tidigare verksamhet, 1994-2002, haft ekologiutskott samt kommunekolog.

Nämnden skall arbeta strategiskt för en hållbar utveckling. Kombinerat med den strategiska rollen skall nämnden driva folkbildande och opinionsbildande arbete både inåt den kommunala organisationen likaväl som utåt i samhället. I alla strategiska dokument som kommunen antar skall det ekologiska hållbara liksom det folkhälsomässiga perspektivet finnas med. Det är nämndens uppgift att lyfta fram och bevaka dessa frågor. Miljöledningssystemet ska länkas samman med ekonomi- och kvalitetsledning. Ekologi- och folkhälsonämnden arbetar sektorsövergripande.

Mål

Ekologi och folkhälsonämnden (EFN) har till uppgift att utveckla, leda och följa upp kommunens arbete för en hållbar utveckling.

Så långt som möjligt skall folkhälso-, och det ekologiska perspektivet integreras i det övergripande strategiska arbetet med kommunala måldokument. I nämndens arbetsuppgifter ingår att vara remissinstans internt gentemot nämnderna och KS. Externt arbetar nämnden med dessa frågor på uppdrag av KS. I det sektorsövergripande arbetet kan ingå att genomföra inventeringar, utredningar och lämna råd för att kommunen skall kunna uppnå de uppställda målen.

Utgångspunkt för nämndens verksamhet är **Folkhälsoperspektivet**, vilket finns definierat i regeringens folkhälsoproposition. Med folkhälsa avses det allmänna hälsotillståndet i befolkningen, förekomst och fördelning av sjuklighet, skada, funktionsnedsättning och dödsfall. Kommuner och landsting har ett ansvar för att främja folkhälsan.

I Trosa kommun skall en folkhälsoplan tas fram som tydliggör roller och insatser i kommunen för en förbättrad folkhälsa. Folkhälsoplanen skall beslutas av kommunfullmäktige. Den skall ingå som en del av översiktsplanen eftersom kommunen redan nu genomför en rad viktiga folkhälsoinsatser inom bland annat förskola, skola, äldreomsorg, miljö- och hälsoskydd, detaljplanering med flera.

Utgångspunkt för nämndens verksamhet är vidare **Det ekologiska perspektivet**, vilket fastslås i riksdagens 15 nationella miljö kvalitetsmål. Kommunens tidigare beslut som vilar på Agenda 21 arbete och ekologisk hållbar utveckling. Bland viktiga strategiska områden kan nämnas; miljöledning, avfallsplanering, energiplanering, naturvårdsplanering, upphandling, miljö och hälsokonsekvensbeskrivningar.

Prioriterade områden 2005

Ekologi- och folkhälsanämnden bedriver viss löpande verksamhet bestående exempelvis av granskning och yttranden med anledning av större upphandlingar, åtgärder med mera. Stor del av verksamheten bedrivs dock projektorienterat. Nedan anges de åtgärder/områden som nämnden avser att prioritera under 2005-2006. Gentemot dessa prioriterade områden/åtgärder kommer nämnden att följa upp verksamheten.

Utöver de prioriterade områdena/åtgärderna kommer andra åtgärder att genomföras utifrån särskilda överväganden inom verksamheten och nämnden.

Energirådgivningen är en bidragsfinansierad verksamhet som åvilar Ekologi- och folkhälsanämnden.

Ekologiperspektivet - prioriterade områden/åtgärder

Utan inbördes rangordning

1. Energirådgivning (*exempelvis telefonvägledning till enskilda hushåll, arrangera energiföredrag*)
2. Uppföljning och stöd i utvecklingen av Trosa kommuns miljöledningssystem. (*exempelvis besök i kommunens verksamheter för följa upp och ge råd rörande miljöledningssystemet*)
3. Förbereda och föreslå åtgärder för att utveckla den ekologiska hållbarheten i kommunens verksamhet och planering. (*exempelvis förtydliga med exempel hur en verksamhet kan ta större ekologiska hänsyn vid upphandlingar*)
4. Förbereda och föreslå åtgärder för att förbättra hushållningen med naturresurser. (*exempelvis förberedande arbete för att inrätta naturreservat*)
5. Hållbar livsstil i Trosa kommun - Agenda 21 arbete med allmänheten som målgrupp (*exempelvis belysa miljöeffekterna av kommuninvånarnas naturresursanvändning, det ekologiska fotavtrycket*)

Folkhälsoperspektivet - prioriterade områden/åtgärder

Utan inbördes rangordning

1. Följa upp och utveckla kommunens folkhälsoplanering. (*följa upp hur folkhälsoaspekter integreras i kommunens verksamheter*)
2. Medverka till utveckling av kommunens arbete med hälsokonsekvensbeskrivningar (*kan gälla detaljplanering, större entreprenader, upphandlingar etcetera*)
3. Uppföljning och utveckling av det lokala arbetet med Sveriges målområden för Folkhälsa

Verksamhetens utveckling 2005-2007

Uppgiften för nämnden kommer fortsatt att vara

- uppföljning och utveckling av verksamheterna ur ekologi- och folkhälsoperspektiv
- uppföljning av samhällsutvecklingen ur ekologisk- och folkhälsorelaterad synvinkel
- uppföljning och utveckling av styrdokument för hållbar utveckling.

Nämndens personal består i huvudsak av kommunekologen. Det är en ambition från nämndens sida att underlätta för kommunens samtliga verksamheter att utveckla de ekologi- och folkhälsorelaterade perspektiven i sina verksamheter. Sådan utveckling kan främjas genom styrdokument och uppföljning. På så vis kan kommunens samlade framsteg för hållbar samhällsutveckling bli fler och större. Hur väl detta lyckas beror till stor del på verksamheternas förmåga att ta till sig ekologi- och folkhälsofrågorna och omsätta dessa i praktiken.

Det är nämndens intention att utnyttja olika bidragsformer inom ekologi- och folkhälsoområdet och därmed kunna förstärka omställningsarbetet till ett hållbart samhälle. För närvarande finns till exempel statens satsning på klimatinvesteringsprogram och på lokala naturvårdsprojekt. Båda dessa bidragssystem kräver ekonomisk egeninsats från den som vill genomföra ett projekt. Om kommunstyrelsen/kommunfullmäktige vill att kommunens satsning på att nyttja bidragsmöjligheter skall utvecklas så behöver nämnden få utvecklade direktiv om vilket ekonomiskt handlingsutrymme som i så fall kan frigöras för egeninsatser.

Personal	Prognos 2004	Budget 2005	%	Plan 2006	Plan 2007
Beräknat antal årsarbetare exkl vik	1	1	-	1	1
Andel kvinnor, %	0	0	-	0	0
Genomsnittlig kostnad/årsarb, tkr	605	625	3,3	645	664
Personalkostn/totala kostnader	0,53	0,53	-	0,54	0,54

Ekonomi- och verksamhetsstyrning

Verksamheten anpassas helt efter de ekonomiska ramarna. I nämndens verksamhet finns endast en heltidsanställd och verksamheten är mycket lätt överskådlig. Nämnden ser ingen svårighet i att leva upp till budgetförutsättningarna. Verksamheten är för liten för att dela in i enheter.

Lokalbehov

Kontoret behöver utöver arbetsplats för den fast anställde ha tillgång till en arbetsplats för eventuella projektanställningar. Kontorsytan som finns tillgänglig idag är minimal.

Effektiviseringsförslag

Kommunstyrelsen beslutade 2004-03-10 att ekologi- och folkhälsonämnden även skulle ta fram ett budgetförslag som inrymmer effektiviseringsförslag och möjliga omprövningar av verksamheterna och ekonomiska konsekvenser. Nämnden anser dock med hänvisning till den uppgift som nämnden har enligt sitt reglemente att det inte finns något effektiviseringsutrymme. Att sköta nämndens hela administration, planering och verksamhet med mindre resurser än en heltidstjänst och det ekonomiska utrymme som finns är inte realistiskt. Arbetsmiljön är redan idag ansträngd.

Humanistiska nämnd / Barnomsorg och utbildning inkl nämnd

(Tkr)	Prognos Maj 2004	Budget 2005	%	Plan 2006	Plan 2007
Verksamhetens intäkter	22 612	17 297	-23,51%	17 643	17 996
Verksamhetens kostnader	207 733	207 472	-0,13%	210 301	215 585
Nettokostnad	185 121	190 175	2,73%	192 658	197 589

Tillväxt, omvärldsförändringar och statlig styrning

Tillväxt

Enligt befolkningsprognosen minskar antalet barn i *grundskolan* under 2005 med cirka 20 elever. Det är i årskursarna 1-5 som denna minskning sker medan eleverna i skolår 6-9 ökar. Kostnaderna för eleverna i skolår 6-9 är högre än för eleverna i de yngre åldrarna.

En fortsatt minskning av det totala antalet elever i grundskolan kan ses även för 2006 och 2007. Förskoleklass eleverna förväntas dock öka under dessa år, medan årskurs 1-5 minskar under 2006 och eleverna i skolår 6-9 minskar något under både 2006 och 2007.

2005	Prognos elevantal			Totalt
	Fskklass	År 1-5	År 6-9	
Vår	121	769	720	1610
Höst	130	713	721	1564
Totalt	251	1482	1441	3174

På *förskolesidan* visar befolkningsprognosen på cirka 20 nya barn i verksamheten 2005 med en fortsatt ökning 2006 och 2007. Antalet barn i skolbarnsomsorg förväntas däremot minska. Kostnaderna för de yngre förskolebarnen är betydligt högre än för barnen i skolbarnsorgen.

2005	Prognos barnantal			Totalt
	1-2 år	3-5 år	6-12 år	
Vår	207	380	462	1049
Höst	154	401	496	1051
Totalt	361	781	958	2100

Gymnasieeleverna kommer att öka kraftigt under perioden 2005 -2007 och dessa kostnader är svåra att påverka. Enligt vår egen prognos kommer antalet elever i snitt att öka med cirka 30 under 2005 och enligt befolkningsprognosen (se tabellen nedan) kommer ålderskategorin 16-19 år att fortsätta öka under både 2006 och 2007.

Prognos gymnasielever	16 år	17 år	18 år	19 år	Vår	Höst	Snitt
Budget 2004					396	427	412
Budget 2005					410	472	441
Prognos 2006	179	175	131	121	427	485	456
Prognos 2007	180	176	169	125	470	525	498

Statlig styrning

Skola/fritidshem

Reglerna kring det statliga bidraget för personalförstärkningar i skola och fritidshem, de så kallade

Wärnersson-pengarna, har förändrats. En stor del av det riktade statsbidraget lyfts över till det generella statsbidragssystemet. För Trosas del innebär detta att 4 000 tkr kommer att ingå som en del i det generella statsbidraget 2005. Detta bidrag tillfaller skola/barnomsorg och kommer att användas till att bedriva ordinarie verksamhet.

För att få ta del av det riktade bidraget under 2005 ska personalförstärkningar genomföras i förhållande till personaltäthetens nivå under bidragsåret 2003/2004, det vill säga 8,96. Det riktade statsbidraget är för våren 2005 680 tkr och för hösten 1 360 tkr. Trosa kommun kommer inte att söka det riktade statsbidraget under 2005, vilket innebär att de personer som idag är anställda för statsbidraget, cirka 13 årsarbetare, inte finns kvar under 2005.

Förskola

Ett riktat statsbidrag för personalförstärkning i förskolan ska införas från och med 2005. Bidraget är treårigt och ska därefter inordnas i det generella statsbidragssystemet. Målet med personalförstärkningen är att förbättra kvaliteten i förskolan och minska barngruppernas storlek. Mer information om detta kommer att lämnas av Skolverket under hösten 2004. Det råder i nuläget en osäkerhet kring hur hantering av statsbidraget kommer att påverkas av att personalen på förskolan minskas med två personer.

Uppföljning av tidigare budgetbeslut

I 2004 års budget uppdrog Kommunstyrelsen till Humanistiska nämnden att tillsammans med Individ och familjeomsorg utreda möjligheterna till alternativa insatser som komplement till institutions- och familjehemsvård.

I februari 2004 startade en skola i Vagnhärad (Husby) där socialtjänst och skola samverkar kring ungdomar som behöver extra insatser.

Vision, verksamhetsidé och mål för varje verksamhetsområde

Övergripande mål

Trosa kommuns skolplan uttrycker tre prioriterade områden. KUNSKAP, SAMVERKAN och MILJÖ. Inom varje område finns en eller flera målindikatorer som talar om när målet är uppnått.

Kunskap

Under begreppet Kunskap finns följande övergripande mål om språkutveckling:

- Barn och studerande skall under sin skolgång i Trosa kommun ständigt utveckla kvaliteten på sina muntliga och skriftliga kommunikationsförmågor.

Utvärdering sker genom observationer och provresultat (gäller från 5-åringar till och med skolår 9).

Samverkan

Under begreppet Samverkan finns följande övergripande mål om *utvecklingssamtal*:

- Föräldrar och studerande skall uppleva att utvecklingssamtalet stöttar varje barns och studerandes lärande genom alla skeden av skolgången i Trosa kommun.

Utvärdering sker genom föräldraenkäter.

Miljö

Under begreppet Miljö finns följande övergripande mål om *kretsloppstänkande*:

- Barn och studerande skall under sin skolgång i Trosa kommun, ständigt utveckla sin förmåga att ta beslut och agera på ett sätt som gynnar en hållbar ekologisk miljö.

Utvärdering sker med hjälp av framtagna bedömningsunderlag.

Verksamhetens utveckling

Under 2003 har en översyn av barngruppsstorlekarna i förskolan genomförts. Som ett resultat av denna översyn fick skolförvaltningen i oktober 2003 i uppdrag att utreda och ta fram förslag på hur *planeringstid* skall kunna tillskapas på förskolorna. Resultatet redovisades till Humanistiska nämnden i slutet av maj 2004.

I mars 2004 tog Humanistiska nämnden beslut om att en *översyn av skolbarnsomsorgen* (fritidshem och dagbarnvårdare) skall göras. Resultatet av denna översyn skall redovisas till nämnden i oktober 2004. Eventuella kostnadseffekter av denna utredning har inte tagits med i budgetförslaget.

Kvalitetsmätt

Barn /personal varav

Barn/avd.personal åa (förskolor)

Personal/100 elever, varav

Lärare/100 elever (grundskolor)

Personal/100 barn (förskoleklass)

Barn/personal (fritidshem)

Andel nöjda föräldrar (förskolor och grundskolor)

Andel personal som är nöjd med sin arbetsmiljö (förskolor och grundskolor)

Årskostnad/förskolebarn

Årskostnad/grundskolebarn

Årskostnad/gymnasiebarn

Personal	Prognos	Budget	%	Plan
	2004	2005		2006
Beräknat antal årsarbetare exkl vik	268,1	260,1	-3%	274,1
Andel kvinnor, %	89%	-	-	-
Genomsnittlig kostnad/årsarb, tkr	353	364	3%	375
Personalkostnad/totala kostnader	51,1%	50,5%	-	53,5%

Förändringar av personalbehovet

Personalbehovet inom förskolan torde öka något som en effekt av fler små barn i verksamheten. Utifrån beräknad volymökning (befolkningsprognos) finns behov av cirka 3,0 årsarbetare 2005 och ytterligare 3,0 årsarbetare 2006.

Antalet barn i grundskolan är ungefär detsamma som tidigare och därför borde antalet anställda i verksamheten ligga på samma nivå som idag. Målsättningen för skolverksamheten kan komma att behöva revideras.

Lokalbehov

Förskolan

År 2005

Våren 2003 gjordes en översyn av barngruppsstorlekarna i förskolan. Resultatet av denna översyn blev bland annat att Humanistiska nämnden i oktober 2003 tog beslut om att nya avdelningar skall starta i takt med att nya barn kommer in i verksamheten. Detta kan dock bli svårt med tanke på de besparingar som drabbar förskolan. Under höstterminen 2003 öppnade förskoleavdelningen Kaninen och i februari 2004 öppnades förskoleavdelningen Tomtalund. Eken, en småbarnsavdelning knuten till Björkbacken, ängsbacken, öppnade i början av förra året. Kaninen lades ned i juni 2004, men befintliga avdelningar beräknas kunna ta emot de nya förskolebarnen som enligt befolkningsprognosen förväntas tillkomma under 2005.

På sikt

Innan beslut tas om nybyggnation av förskolor bör man *undersöka möjligheten* att kunna använda lokalen på Alphyddan som förskolelokal. Idag används lokalen av Vitalisskolan som fritidshem. Om elevantalet viker på Vitalisskolan borde fritidshemsverksamheten kunna flytta in i skolan utan större problem. I annat fall torde lokalmässiga åtgärder behöva vidtas på Vitalisskolan.

I Vagnhärad borde förskolan Fagerhult vid behov kunna byggas ut eller utökas med en vidhängande paviljong.

Grundskolan

Skolbarnen minskar generellt i kommunen. Antal elever och lokalbehov skiftar och kan se olika ut på olika orter. I Trosa kan det finnas behov att bygga ut Skärlagskolan.

Investeringsbudget

Objekt/ram	Utfall 2003	Prognos 2004	Budget 2005	Plan 2006
Årliga investeringar	473*	950	950	950
Tomtaklintskolan	1 335			
Nya förskoleavdelningar				12 150
Summa	1 808	950	950	13 100

* Pga inköpsstopp 2003

Verksamhetsförändringar

Budgetramen för barnomsorg-skola inklusive nämnden uppgår till 189 855 tkr netto.
I ramen ligger följande verksamhetsförändringar jämfört med 2004 års budget:

I ramen ingår ökade kostnader avseende:

- Husby-projektet	1 247 tkr
- skolskjutsar	420 tkr
- gymnasiepeng	4 441 tkr
- komp för löne- och kostnadsökn avs central administration	76 tkr
- komp för löne- och kostnadsökn avs gem kostnader elevhälsa	67 tkr
- skolpeng	1 847 tkr
- buffert	709 tkr
<i>Summa</i>	<i>8 807 tkr</i>

I ramen ingår minskade kostnader avseende:

- kapitalkostnader grundskolor hyror	2 545 tkr
- särskolan	59 tkr
- barnomsorgspeng	62 tkr
- driftskostnader nya förskoleavdelningar	914 tkr
- hyreskostnader förskolor	209 tkr

Summa *3 789 tkr*

Nettoförändring jmf med 2004 års budget *5 018 tkr*

Humanistisk nämnd/Individ- och familjeomsorg

	Prognos 2004 juli	Budget 2005	%	Plan 2006	Plan 2007
Verksamhetens intäkter	4 158	4 105	-1,3	4 134	4 217
Intäkter	4 088	4 030	-1,4	4 058	4 138
Interna intäkter	70	75	7,1	76	79
Verksamhetens kostnader	24 003	23 473	-1,9	24 171	24 631
Personal	11 925	12 010	0,7	12 328	12 654
Övrig drift	11 991	11 442	-4,6	11 752	11 884
Interna kostnader	87	21	2,3	91	93
Nettokostnad	19 845	19 368	-2,1	20 037	20 414

Tillväxt, omvärldsförändringar och statlig styrning

Omvärldsanalys nedan är hämtad från Socialstyrelsen och Landstingets undersökning Liv & Hälsa:

- Under 2001 fick drygt 5 procent av befolkningen ekonomiskt bistånd. Antalet personer och andelen i befolkningen som fått ekonomiskt bistånd har minskat kraftigt de senaste åren, och var 2001 lägre än 1990. Det långvariga biståndet är dock fortfarande mycket högt.
- Den psykiska ohälsan bland barn och unga tycks ha ökat, liksom boendesegregationen. Även utvecklingen av ungdomarnas alkoholvanor och narkotikamissbruk väcker oro. Insatserna för barn och unga med behov av stöd ökar.
- Den totala alkoholkonsumtionen beräknades 2001 till 9,2 liter per invånare i åldern 15 år och äldre, vilket är ca 14 procent mer än 1996. Utvecklingen på narkotikaområdet, liksom på alkoholområdet, ger anledning till oro. Både det tillfälliga/experimentella missbruket av droger och det tunga har ökat under senare år.
- Landstinget har nu redovisat en undersökning, Liv & Hälsa ung, en undersökning om livsvillkor, levnadsvanor och hälsa. I undersökningen visade det sig att andelen alkoholkonsumenter i årskurs 9 är förhållandevis låg, ett mönster som även återfinns för tillfället i nationella undersökningar. Däremot är konsumtionen för närvarande mycket omfattande hos äldre ungdomar och vuxna.
- Sedan 1995 har kostnaderna för socialtjänstens missbrukarvård skurits ned med 20 procent.
- Individ- och familjeomsorgen går mot ökad specialisering för att möta olika gruppers behov av stöd- och behandlingsinsatser. Detta gör att skillnaden i utbud och kvalitet mellan mindre och större kommuner ökar. Det är därför angeläget att uppmuntra kommungemensamma insatser.
- Det finns betydande problem i mottagandet och introduktionen av flyktingar.

Situationen i Trosa

Kostnaderna för socialbidragen har ökat under 2004. De gör de också i landet i övrigt. En stor del av orsaken är ökningen av ungdomsarbetslösheten. När ungdomsarbetslösheten ökar får vi ökade kostnader. En mindre förändring i arbetslöshetssiffrorna ger mycket snabbt konsekvenser för socialbidragen. När vi har fler hushåll som är arbetslösa brukar också biståndet per månad och hushåll att öka.

De tre senaste åren har vi haft en ökning av antalet barn och ungdomar på institution. Då dygnskostnaderna ofta är höga påverkar detta givetvis de totala kostnaderna mycket kännbart. Under 2004 har vi satsat på alternativa insatser på hemmaplan. Kostnaderna för institutionsplaceringar har därför minskat under 2004.

Vision, verksamhetsidé och mål

Socialtjänstens ansvarsområde

Kommunerna har enligt socialtjänstlagen det yttersta ansvaret för att de som vistas i kommunen får de stöd och den hjälp de behöver. Socialtjänsten skall främja människors ekonomiska och sociala trygghet, jämlikhet i levnadsvillkor och aktiva deltagande i samhällslivet.

Samtidigt skall man särskilt inrikta sig på att frigöra och utveckla de enskildas resurser, men man skall inte ta över individens egna ansvar.

Socialtjänsten har till uppgift att i olika former stödja, hjälpa och skydda utsatta grupper i samhället. Det gäller individuellt inriktade insatser till barn, unga, familjer, missbrukare och enskilda personer med psykosociala problem som behöver råd, stöd och motivation, vård, behandling, ekonomiskt bistånd och ekonomisk rådgivning, familjerådgivning samt familjerätt.

Till Individ- och familjeomsorgen hör också vissa insatser som kan ges utan samtycke från den enskilde. Det sker med stöd av lagen med särskilda bestämmelser av unga (LVU) och lagen om vård av missbrukare i vissa fall (LVM).

Till området hör även ett ansvar att medverka i samhällsplaneringen, förebyggande arbete och allmänt inriktade insatser för olika grupper samt ansvar för socialjournsverksamhet.

Verksamhetsidé

I 2 kap 2 § socialtjänstlagen (SoL) regleras det yttersta ansvaret. Vistelsekommunen bär det yttersta ansvaret för den som vistas i kommunen.

Av 4 kap 1 § SoL framgår rätten till bistånd – den enskildes rätt till bistånd för sin försörjning (försörjningsstöd) och för sin försörjning i övrigt. Den enskilde skall efter förmåga bidra till sin egen försörjning. Varje ärende förutsätter en individuell bedömning. Biståndet skall stärka, frigöra och utveckla den enskildes resurser.

En grundläggande utgångspunkt för det sociala arbetet är en helhetssyn. Det förebyggande arbetet är också viktigt. Här menas både individuellt och allmänt förebyggande insatser. Barnperspektivet skall alltid beaktas.

Vision

Individ- och familjeomsorgens uppgift är att ge alla enskilda vi möter insatser och möten av hög kvalitet. Den enskildes ställning bör stärkas, och kvalitetsarbetet utvecklas. En kunskapsorienterad socialtjänst är ett långsiktigt mål. För att nå uppsatta mål behövs ett fördjupat och levande samarbete med andra samhällsaktörer, anhöriga och frivilligorganisationer.

Strategier

- *En utvecklad och förändrad socialarbetarroll* inriktad på att stärka individen och individens nätverk
- Socialarbetaren är kvalitetsansvarig, men ansvaret för förändring vilar i stor utsträckning på individen och individens nätverk. *Socialarbetaren koordinerar insatserna.*
- Socialtjänsten ansvarar för att främja *samverkan* med övriga instanser, myndigheter och frivilligorganisationer
- *Förebyggande av sociala problem* genom att stärka individen, familjen och nätverket

Mål

Det övergripande målet för socialtjänsten anges i 1 kap 1 § SoL.

Målen för individ- och familjeomsorgen i Trosa kommun är följande:

- Ge ekonomisk och social trygghet för dem som är i behov av bistånd. Centrala begrepp i detta arbete är: försörjningsstödet skall vara tillfälligt, socialtjänsten skall motverka passivt bidragsberoende och försörjningsstödet skall vara sista utvägen när det gäller försörjning.
- Arbetet med familjer skall bygga på förebyggande och tidiga insatser. Socialtjänsten skall i arbetet med familjer verka för att de kan leva och fungera tillsammans med ansvar för sin och sina barns sociala situation.
- Socialtjänsten skall prioritera barnens intressen
- Arbetet med barn och ungdomar skall bygga på förebyggande och tidiga insatser, snabba åtgärder skall initieras när barn/ungdomar riskerar att hamna i kriminalitet.
- Socialtjänstens arbete med missbrukare skall inriktas på förebyggande insatser, tidig upptäckt och omedelbara åtgärder. Socialtjänsten skall verka för erforderlig behandling i första hand inom kommunen.

Delmål

Ekonomiskt bistånd

- Nedbringa hjälptidens längd genom aktiva insatser avseende ekonomihandläggning.
- Genom samverkan med andra myndigheter erbjuda insatser som kan förbättra individens möjligheter till självförsörjning.
- Uppföljningsbara handlingsplaner (arbetsplaner) skall upprättas. Uppföljning och utvärdering av handlingsplanen skall vara tydlig för både den enskilde och handläggaren.
- Systematisk genomgång av alla ärenden som varit aktuella längre än fyra månader

Barn och ungdom

- Genom ett snabbt och effektivt utredningsarbete medverka till att barn/ungdomar får det stöd och skydd de behöver, med eller utan föräldrars medverkan.
- Kontinuerlig information om anmälningsskyldigheten för verksamheter som arbetar med barn och ungdomar.
- Erbjudna barn och ungdomar som har föräldrar med missbruksproblematik öppenvårdsbehandling enskilt eller i grupp.
- Att socialsekreterare deltar i polisförhör när barn och ungdomar under 15 år begått brott.
- Uppföljningsbara behandlingsplaner.

Missbruk

- Att genom öppenvårdsmottagningen i högre grad nå missbrukare som ej är kända av socialförvaltningen.
- Erbjuda öppenbehandling på hemmaplan.
- Uppföljningsbara behandlingsplaner

Familjerätt

- Samarbetssamtal skall kunna erbjudas inom 14 dagar

Nyckeltal**Ekonomiskt bistånd:**

Utbetalt socialbidrag brutto (tkr)

Utbetalt socialbidrag netto (tkr)

Antal hushåll med socialbidrag

Andelen bidragstagare med arbetslöshet som orsakskod

Hjälptidens längd

Andelen bidragstagare med normutfyllnad

Utbetalt socialbidrag fördelat på familjetyper

Behandling:

Antal barn/ungdomar (0-20 år) placerade i familjehem

Antal barn/ungdomar (0-20 år) placerade på institution

Institutionsplaceringar vuxna

Antal kontaktmanna-/kontaktfamiljsuppdrag

Antal faderskapsfastställelser

Avtal vårdnad/umgänge/boende

Antal yttranden till åklagare gällande ungdomar

Antal LOB-anmälningar (lagen om omhändertagande av berusade personer)

Antal narkotikabrott

Polisförhör, där socialsekreterare deltagit

Antal avslag – ansökningar om institutionsbehandling gällande missbruk

Övrigt:

Kostnader familjerådgivning

Institutionskostnader

Verksamhetens utveckling 2005-2007***Ekonomiskt bistånd***

Kostnaderna för ekonomiskt bistånd har ökat. Ökningen kom andra halvåret 2003, och har fortsatt under det första halvåret 2004. Orsaken är att arbetslösheten ökat, och detta ger direkt effekt för våra kostnader för försörjningsstödet. Innan sommaren 2003 hade vi i stort sett inga ungdomar aktuella hos oss. Antal hushåll 18 – 30 år var 102 under perioden 2004-01-01—06-30. Under samma period 2003 var det bara 50 hushåll i dessa åldrar. Ackumulerat ekonomiskt bistånd 2004-01-01 – t o m 2004-06-30 var 1.872 tkr. Denna siffra kan jämföras med 2003-01-01-2003-06-30 då ackumulerat utbetalt ekonomiskt bistånd var 1.158 tkr. Skulle denna

utveckling fortsätta har vi ett kostnadsläge på drygt 3.500 tkr på årsbasis. Jämför budget 2004 2.925 tkr.

Andelen som uppbär ekonomiskt bistånd med orsakskod arbetslöshet har ökat. 2001 var andelen 20,9 procent, 2002 15,6 procent och 2003 28,1 procent.

Andelen som uppbär ekonomiskt bistånd, och som behöver normkompletteringar p g a låg eller ingen sjukpenning har också ökat något.

Antalet hushåll som ansöker om ekonomiskt bistånd är fler. Aktuella hushåll under 2004-01-01—08-31 är 181. Biståndet/månad och hushåll har också ökat. Nu ligger det på 4.243 kr/månad och hushåll mot tidigare 3.618 kr. När arbetslösheten ökar och denna typ av hushåll dominerar, saknar hushållen helt inkomster. Det blir inte endast normkompletteringar.

Regeringen beslutade varje år om höjningar av riksnormen för socialbidrag.

Socialbidragsutbetalningarna i Trosa kommun har minskat från 6,2 miljoner 1992 till 2,4 miljoner 2003. Det har skett en successiv minskning från år till år. 2002 var kostnaderna 2,1 miljoner. Det finns en osäkerhet i prognoserna hur arbetslösheten utvecklas och även i viss mån ohälsotalen. Höjningen av riksnormen ger också utslag på kostnadsläget.

Behandling

Kostnaderna totalt för institutionsplaceringar (barn, ungdom och vuxna) har legat ungefär på samma nivå i fler år, men ökade kraftigt för åren 2001, 2002 och 2003. Kostnaderna har varit följande i tkr:

1996	4.542	
1997	3.526	
1998	2.956	
1999	3.768	
2000	3.531	
2001	5.514	
2002	5.320	
2003	6.317	jfr budget 4.402 tkr

Ökningen gäller i huvudsak placeringar av barn och unga på institution. Budgeten 2004, verksamhetskostnader objekt behandling, är 4.402 tkr. Här ingår alla kostnader för institutionsplaceringar, även vuxna, samt övriga verksamhetskostnader såsom familjerådgivningen, kvinnojour etc. Kostnaden 2003 för barn-, ungdoms- och vuxenplaceringar på institution var 4.944 tkr. Därav var kostnaden för vuxenplaceringarna 1.953 tkr (jfr 2002 1.129 tkr). Familjerådgivningen kostade 2003 161 tkr.

Tendensen med en ökning av kostnaderna för behandling gäller inte bara vår kommun. Orsaken är både ökade kostnader per placering och ökning av antalet placeringar.

För att på sikt påverka våra placeringskostnader är det viktigt att göra satsningar på det förebyggande arbetet. Februari 2003 startade vi ett familjecenter för barn och ungdomar och deras familjer (Familjehuset). Där har funnits möjlighet till råd- och stödsamtal, samtalsserier, behandling på hemmaplan, att intensivt kunna arbeta med stöd till familjer i kris. Delfinansiering har skett genom bidrag från länsstyrelsen. Vi fick externa medel under 2003 och 2004.

Nu har vi ansökt om medel till hos länsstyrelsen för ett förebyggande projekt riktat mot ungdomar och det ska vara individuellt inriktat. Vi har fått denna ansökan beviljad.

Som en ny satsning på det förebyggande arbetet planeras nu i samverkan mellan skolan och socialtjänsten en permanent verksamhet på "Husby". Verksamheten där har tidigare bedrivits i form av ett samverkansprojekt mellan skolan och socialtjänsten.

En hel del allmänt förebyggande arbete bedrivs och har bedrivits inom socialtjänsten. Detta arbete är viktigt i sig, men får allt större betydelse när vi ser att behovet av behandlingsinsatser ökar. Förebyggande arbete initieras också genom Brottsförebyggande Rådet och Folkhälsorådet.

Antalet personer som vänder sig till alkoholrådgivningen för rådgivning, stöd och behandling, när det gäller alkohol och/eller missbruk, ökar. Vi har behandlingsalternativ (öppen- och eftervård) på hemmaplan.

87 personer hade 2003 en eller flera kontakter med alkoholrådgivningen. Det är allt ifrån stödsamtal, enstaka behandlingsinsatser till kontinuerlig behandling genom öppen- eller eftervård.

Familjehem

Antalet familjehemsplaceringar har under flera år legat på ungefär samma nivå. Det har varit 15 – 20 placeringar. Kostnaderna har ökat något. Antalet insatser i form av kontaktpersoner/kontaktfamiljer har blivit fler. Ersättningarna till dem belastar även detta objekt.

Arbetsmarknad

Sedan 2004 ligger arbetsmarknadsobjekten under Humanistiska nämnden.

Arbetslöshetssiffrorna är fortfarande mycket låga i Trosa kommun. Men de har ökat liksom i landet i övrigt. Speciellt under andra hälften av 2003 skedde en ökning. Ungdomarna finns nu igen aktuella för åtgärder. Det finns ett samarbetsavtal om ungdomsinsatser gällande kommunala ungdomsprogram för 2004 omfattande 5-10 ungdomar, och gällande ungdomsgarantin 2-5 ungdomar, också för 2004.

Personal	Prognos 2004	Budget 2005	%	Plan 2006	Plan 2007
Beräknat antal årsarbetare exkl vik	12,775	11,625		11,625	11,625
Andel kvinnor, %	92 %	91 %	-	91 %	91 %
Genomsnittlig kostnad/årsarb, tkr	402	414	3 %	426	439
Personalkostn/totala kostnader	50 %	52 %	-	52 %	53 %

Anmärkning: Flyktingsamordnaren 1,0 tjänst är ej medräknad. Finansiering av denna tjänst sker genom externa medel.

Lokalbehov

Lokalbehov har tillkommit under 2003 och 2004 för Familjehuset. Dessa lokaler användes tidigare av alkoholrådgivningen. Ekonomisk täckning av hyran har vi haft genom att vi fått bidrag till Familjehuset under projektiden. I övrigt har socialtjänsten lokaler på vårdcentralen, vilka är samma som tidigare. Sedan hösten 2002 hör arbetsmarknadshandläggaren till socialtjänstens organisation. Alkoholrådgivningen finns också på vårdcentralen.

Vård och Omsorgsnämnd

Tkr	Prognos mar-04	Budget 2005	%	Plan 2006	Plan 2007
Verksamhetens intäkter	16 031	16 542	3,19%	16 542	16 600
Verksamhetens kostnader	98 967	102 315	3,38%	108 800	112 035
Nettokostnad	82 936	85 773	3,42%	92 258	95 435

Tillväxt, omvärldsförändringar och statlig styrning

Förvaltningen har skrivit fram i Vård och omsorgsplanen att verksamheten utvecklas mot ökat omvårdnadsbehov i eget boende och framflyttad inflyttning till särskilt boende. Vilket i sin tur leder till ökat omvårdnadsbehov på de särskilda boendeformerna.

Den allt äldre befolkningen bedöms i och för sig leva längre och i ett friskare tillstånd. Studieresultat av senare datum ger dock vid handen att allt fler äldre mår sämre allmänt jämfört med tidigare. Av många kända faktum är exempelvis att risken och förutsättningar att drabbas av demenssjukdomar ökar med stigande ålder. Detta faktum kommer sannolikt att få till följd att kommunala äldreboendeformer kommer att innefatta personer med demens eller demensliknande tillstånd i allt högre grad kombinerat med somatisk sjukdomsutveckling ofta av multisjukdomskaraktär.

Ett mått för beräkning av prevalens för demens är satt till 5 % av befolkning 80 år och äldre, därefter ökande med ökande ålder. Beräknat på antalet 80 år och äldre vid utgången av år 2003-fram till år 2010 motsvarar ca. 470 (helt oförändrat under denna period) personer i Trosa kommun torde således ca: 25 personer diagnostiseras för demenssjukdom sett till detta underlag per år. I sammanhanget kan nämnas att antalet avlidna inom samma åldersgrupp enligt skilda utredningar i landet i stort överensstämmer med antalet nyupptäckta. Detta ställer således stora krav på att det inom vårdorganisationen finns demensutredningsrutiner fastlagda och fungerande, god demensvård erbjuds, liksom värdig vård i livets slutskede nu och i en framtid.

LSS-lagstiftningen är mycket svår att budgetera, men som vi ser det idag tillkommer det ca 4 ärenden i genomsnitt per år av varierad art. Varje ärende är dock oerhört kostnadskrävande då det ofta krävs insatser av personal dygnet runt. Idag vet vi ej när finansieringen enligt den gällande lagstiftningen träder ikraft och att den mellankommunala fördelningen avslutas. Budgeten är lagd efter nu kända förhållanden.

Vision, verksamhetsidé och mål för varje verksamhetsområde.

Vision

Vård och omsorgsnämnden skall genom en kontinuerlig utveckling av verksamheten och utbildning av personal, ge en tidsenlig omvårdnad och service efter individuella behov.

Verksamhetsidé

Vård- och omsorgsnämndens uppgift är att ge alla som nämnden ansvarar för, vård- och omsorg av hög kvalitet. Den enskilde skall alltid bemötas på ett värdigt sätt och nämndens arbete skall präglas av respekt för den enskilde vårdtagarens behov samt av helhetssyn, jämlikhet och delaktighet.

Mål 1

Omsorgstagarnas behov skall vara styrande för verksamhetens form och innehåll. Den enskilde har rätt att bo kvar i sin normala självvalda miljö med stöd av hemtjänst och hemsjukvård. När hjälpbehoven är stora finns möjlighet att ansöka om särskild boendeform.

Strategi

Genom uppsökande verksamhet och analyser av befolkningsstatistik får förvaltningen kunskap om kommande vårdtagare och behov. En årlig sammanställning skall göras och rapporteras till vård- och omsorgsnämnden.

Färdtjänst ska leda till att den enskilde med funktionsnedsättning tillförsäkras ett mer fritt och oberoende liv, underlätta att ha kontakter med andra, samt vara ett komplement till kollektiva transportmedel.

Riksfärdtjänsten ska genom möjligheten att få resan anpassad efter individuella behov ge den enskilde med funktionshinder ett mer fritt och oberoende liv.

Hjälpmedel ska hos den enskilde kompensera funktionshinder och underlätta vardagen samt minska beroende av personella insatser. Hjälpmedlens användning och funktion ska följas upp av ansvarig ordinator så att de används under rätt tidsperiod och på rätt sätt.

Trygghetslarm ska för den enskilde ge möjligheter till förverkligandet av att leva ett självständigt liv.

Individuellt inriktad dagverksamhet ska drivas med en medveten stödjande och rehabiliterande inriktning.

Samverkan om hemsjukvård skall ske med annan huvudman.

MÅL 2

Omvårdnaden skall alltid utformas och genomföras i samråd med den enskilde eller dennes företrädare.

Strategi

Uppföljningsbara individuella vårdplaner ska upprättas i alla biståndsärenden. Mål, uppföljning och utvärdering av planerade insatser ska vara tydliga för både den enskilde och personalen.

Alla rehabiliteringsinsatser ska samordnas i en målinriktad arbetsplan med syfte att den enskilde får möjlighet att förbättra/behålla sin fysiska/psykiska funktionsförmåga. Exempelvis ska funktionsmässiga ADL-bedömningar genomföras kontinuerligt enligt FIM-modellen.

Den enskilde ska ha ett tydligt inflytande på utformningen av insatserna i det särskilda boendet.

Vid bedömning av insatser till de som omfattas av LSS ska utredningen ta hänsyn till den enskildes funktionshinder ur ett helhetsperspektiv. Insatserna ska utformas så att de är lätt tillgängliga och ger goda levnadsvillkor.

MÅL 3

Närstående skall få det stöd och de råd de behöver.

Strategi

Närstående skall i största möjliga mån erbjudas avlastning i vårdarbetet.

Korttidshem och avlösning enligt LSS och SoL ska kunna ges både som regelbunden insats och i situationer som inte kan förutses.

Samtalsgrupper skall erbjudas anhöriga i syfte att ge möjlighet att träffa andra i liknande situation och att samtala om angelägna frågor.

MÅL 4

Personalen är en viktig resurs för att uppnå en hög kvalitet i verksamheten. Personalen skall ha en god arbetsmiljö och kontinuerlig kompetensutveckling.

Strategi

Mätning av faktisk och upplevd kvalitet skall göras årligen.

Individuella utvecklingssamtal skall genomföras en gång per år.

Mål 5

Verksamheten skall samverka med andra nämnder i kommunen samt andra instanser för att höja kvaliteten och uppnå samordningsvinster.

Strategi

Mätning av faktisk och upplevd kvalitet skall göras årligen. Detta skall ske med enkätundersökning och redovisas till Vård och omsorgsnämnden.

Nyckeltal för Verksamheterna

1. Beviljat/utfört bistånd
2. Beläggning –boende, avlastningsplatser, korttidsplatser
3. Utbildningsnivå
4. Anställd tid/ arbetat tid
5. Enkätbaserat nyckeltal som i procent redovisar i vilken utsträckning som hjälptagarna upplever kvalitet i vårdinsatsen, med avseende på service, trygghet, påverkansbarhet samt anhörigsamverkan.

Ekonomiska nyckeltal

1. Andelen klinikfärdiga/ antal betalningsdagar
2. Samverkan med 5-klövern för fler ekonomiska nyckeltal.

Personal	Prognos 2004(mars)	Budget 2005	%	Plan 2006	Plan 2007
Beräknat antal årsarbetare (exkl. vik.)	132,96	132,06	-0,68%	138,56	138,56
Andel kvinnor, %	99,9	99,9		99,9	99,9
Genomsnittlig kostnad/årsarb	744	776	4,32%	785	806
Personalkostn/totala kostn	63%	63%	1,20%	65%	65%

Bruttokostnader inkl. trygghetsboende. Uppdragspersoner ej medräknade.

Ekonomi- och verksamhetsstyrning

Vård och omsorgsnämnden har beslutat att hemtjänsten skall ges ersättning per utförd timme helt i linje med den utredning som KS har genomfört. Samt att en föreslagen buffert ej finansierad är inlagd i budgetförslaget motsvarande 1,5 miljoner.

Lokalbehov

Förvaltningen har inget behov av nya lokaler och alla lokaler har en bra och funktionell miljö.

Investeringsbudget

Objekt/ram	Prognos 2004	Budget 2005	Plan 2006	Plan 2007
Summa	500	500	500	500
Sängar, hjälpmedel mm		200	200	200
Vård o omsorg, övr. inventarier datorer mm		200	200	200
Vård o omsorg, oförutsett		100	100	100

Verksamhetsförändringar 2005-2007

Förvaltningen har genomfört de framskrivna organisationsförändringar som föreslagits i Ernst & Young rapporten. Dessa har fått fullt utslag from 0405. I den boendeutredning som Vård och omsorgsnämnden har antagit så redovisar Vård och omsorgsnämnden att vi skall försöka att bevara de boendeplatser som vi idag har och att inga nya platser skall tillskapas dock skall de tombelagda platserna på Häradsgården användas till korttidsplatser. Inför budget 2006 skall Vård och omsorg planera för att starta upp dessa platser. I budget 2005 finns inget utrymme för att bemanna dessa platser.

Ett omvärldsfaktum i detta sammanhang berör det nyligen framtagna tankarna att gemensamt med Landstinget utveckla lokal närsjukvård. Syften med detta är bl.a. att minska kostnader för sjukvård när specialistbedömning och dito sjukvård ej bedöms nödvändig. Landstingets vision

är att lägga ut 70 % av den sjukvård som idag sker på sjukhusen. Stora kostnader och onödigt personligt lidande kan minskas avsevärt om man på hemorten kan få en snabb och effektiv utrednings och behandlingsinsats för vanligt förekommande sjukdomstillstånd som av lokal läkare ej bedöms kräva specialistvård på sjukhus. Detta kan även gälla för personer med återkommande sjukdomsproblematik och skall bedrivas inom skäliga kostnadsramar. Som led i detta torde en rehabiliterings och bedömningsinriktad korttidsvårdsenhet behöva etableras. Denna skulle drivas gemensamt mellan kommun och landsting. Sannolikt är det dock ej möjligt att starta eller driva verksamheten inom befintliga budgetramar. I detta sammanhang sker detta i nära samverkan mellan primärvårds och kommunalt resursutnyttjande. Målet är att patienten blir bedömd och fortsättningsvis erbjuds det stöd och omvårdnad individen behöver.

I budgetförslaget finns bedömda kostnader, t v med måltidskostnaderna som köpt verksamhet. När nu måltidsverksamheten kommer att drivas i egen regi skall kostnaderna vara personalkostnad och uppräknings över åren ske med 3% istället som för verksamhet 2%.

Kultur och fritidsnämnd

(Tkr)	Prognos Juli 2004	Budget 2005	%	Plan 2006	Plan 2007
Verksamhetens intäkter	2 205	2 246	1,86%	2 333	2 380
Verksamhetens kostnader	20 365	20 573	2,69%	21 233	21 662
Nettokostnad	18 160	18 327	2,79%	18 900	19 282

Tillväxt, omvärldsförändringar och statlig styrning

Den positiva befolkningsökning Trosa kommun har sett under de senaste åren påverkar kultur- och fritidsområdet i form av ökade aktiviteter. Den gynnsamma befolkningsutvecklingen ställer också krav på att Trosa kommun kan bidra till ett engagerat kulturutbud och föreningsaktiviteter. Det är väsentligt att kultur- och fritidspolitiken är aktiv för att stärka kommunens identitet och därmed bidra i marknadsföringen av Trosa kommun som bostadsort och mötesplats för människor med krav på livskvalitet.

Vision, verksamhetsidé och mål för verksamhetsområdena

Kultur- och fritidspolitiken skall stärka den lokala identiteten och bidra till den lokala utvecklingen. Ett levande kultur- och fritidsliv förväntas stimulera till kreativitet och bidra till utveckling. Verksamheten skall bidra till att öka attraktionskraften hos kommunen oavsett om det gäller besök eller inflyttning. Barn- och ungdomsverksamhet skall ses som särskilt viktig i fördelningen av kultur- och fritidsresurser.

Delprogram verksamhetsutveckling och anläggningar

Verksamhetsidé

Bidra med insatser för att främja utvecklingen och utbudet av kulturarrangemang.
Främja den konstnärliga utsmyckningen.
Stödja barn- och ungdomsprojekt inom kulturområdet.
Tillhandahålla anläggningar för att möjliggöra fritids- och idrottsaktiviteter.
Tillse att befintliga anläggningarna är i gott skick samt tillse att de nyttjas effektivt och rättvist.

Vision

Att kulturen präglas av stort varierat lokalt utbud i samverkan mellan utövare/arrangörer som ger identitet även utanför kommunens gränser.
Trosa kommun erbjuder fritids- och idrottsanläggningar av hög kvalitet som bidrar till att möjliggöra ett brett utbud av aktiviteter.

Mål

Utveckla arrangörssamverkan mellan kommun och andra arrangörer.
Att i samverkan med tekniska utskottet utreda former för driften av fritidsanläggningar.

Delprogramområde Turism

Verksamhetsidé

I aktiv medverkan med lokal och regional besöksnäring utveckla Trosa kommun som besöksmål.

Vision

Trosa kommun är ett kvalitetscentrum för kultur, friluftsliv, konferens och gastronomi i en genuin och småskalig miljö.

Mål

Att stärka kommunens identitet mot Stockholmsområdet.

Att besöken årligen ökar med tre procent.

Att stärka Trosa kommun som varumärke mot omvärlden.

Delprogramområde Kultur och föreningsstöd

Verksamhetsidé

Främja förenings- och kulturverksamhet samt studieförbund genom olika former av ekonomiskt stöd. Bidra med råd och stöd i föreningars strävan till utveckling.

Omvärldsbevakning av utvecklingen inom kultur och idrottspolitik.

Vision

Trosa kommun är starkt präglad av sitt aktiva föreningsliv med ett varierat utbud av aktiviteter där varje innevånare eller besökare kan finna en meningsfull fritid.

Mål

Föreningslivets funktionärer och deltagare är nöjda med kultur- och fritids handläggning och stöd.

Delprogram fritidsgårdar

Verksamhetsidé

Fritidsgårdarna skall erbjuda ungdomarna i åldern 13-17 år i Trosa kommun en meningsfull fritid, med hjälp av professionell personal, för att framför allt aktivera föreningslös ungdom och erbjuda ett alternativ och komplement till fritidsverksamhet i kommunen.

Fritidsgårdspersonalen arbetar gemensamt med skolan för att stärka de elever som behöver stöd.

Vision

Att alla ungdomar i Trosa kommun finner en aktiv, drogfri och utvecklande fritid.

Mål

Ungdomarna väljer drogfria aktiviteter och arrangemang.

Lotsa in ungdomarna i föreningslivet (skol-if)

Fånga in och uppmuntra till en meningsfull fritid.

Delprogramområde Musik och kulturskola

Verksamhetsidé

Trosa Musik- och kulturskola skall med eleven i centrum och med hjälp av professionell personal och moderna pedagogiska verktyg erbjuda alla barn och ungdomar högkvalitativ undervisning i musik, teater, dans och bild, i syfte att öka deras kunskaper och stärka individens identitet och självkänsla. Detta sker i samarbete med skolan. Kulturskolan skall utgöra en resurs utåt för Trosa Kommun genom att verka vid offentliga sammanhang med musik och andra kulturyttringar. Kulturskolan skall utgöra en rekryteringsbas för det lokala kulturlivet i Trosa Kommun.

Vision

Musikskolan kan ingå i en framtida Kulturskola där fler kulturaktiviteter kan erbjudas, såsom musik, dans, teater och bild. Resultatet av detta arbete kan bli konserter, föreställningar och utställningar.

IT, datorer och musikprogram skall utgöra ett naturligt komplement till ordinarie instrumentalundervisning. En fördjupad inriktning och förberedelse för de elever som ämnar fortsätta till högre studier skall också erbjudas, där en individuell studieplan med teori, arrangering och komposition ingår.

Ett fördjupat samarbete med kulturskolorna i Östra Sörmland bör komma till stånd.

Vi vill vara en kulturskola med internationell profil, där skolsamarbete såväl lokalt som inom den europeiska gemenskapen utvecklas och stärker kontakter mellan lärare och elever över gränserna.

Delprogramområde Bibliotek

Verksamhetsidé

Tillhandahålla en högkvalitativ biblioteksservice till Trosa kommuns invånare, för att öka kunskaper, bidra till utveckling, stimulans och en meningsfull fritid.

Med biblioteksservice menar vi: ett aktuellt och brett mediabestånd, kulturaktiviteter för både barn, ungdom och vuxna, Internetdatorer för allmänheten och trivsamma läshörnor för tidnings- och tidskriftsläsning.

Vi vill också skapa kulturarrangemang inom biblioteksverksamheten.

Vision

Biblioteken i kommunen är en aktiv mötesplats för kommuninvånarna både virtuellt och fysiskt. Alla kommuninvånare besöker biblioteken regelbundet. Att kommuninvånarna betraktar biblioteket, som ett modernt, datoriserat bibliotek med ett brett och aktuellt utbud och med kunnig och serviceinriktad personal är viktigt. Alla kunder upplever biblioteken som en trivsam och stimulerande miljö.

Mål

Att alla kommuninvånare besöker biblioteken minst 1 gång per år. Att alla kommuninvånare har ett lånekort på biblioteken. Att vi genomför minst fyra kulturarrangemang för vuxna och minst fyra för barn per år. Att personalen har den spetskompetens som behövs. Att alla låntagare går ut från biblioteket nöjda med service och utbud.

Personal	Prognos 2004	Budget 2005	%	Plan 2006
Beräknat antal årsarbetare exkl vik	15	15		
Andel kvinnor, %	73	73		
Genomsnittlig kostnad/årsarbetare, tkr	336	353	5%	
Personalkostnad/totala kostnader	1,67%	1,78%		

Lokalbehov

Lokalbehoven för kommunens centrala verksamheter utreds för närvarande.

Investeringsbudget

Objekt/ram	Prognos 2004	Budget 2005	Plan 2006	Plan 2007
Förvaltningens ram	250	250	250	250
Trosa IF, förrådsbyggnad	400			
Instrument, musikskolan		40		
Instrument, fritidsgårdarna		40		
Utlåningsystem TOR, bibliotek		75		
Innebandysarg, tidur		95		
	650	250	250	250

Önskemål om investeringar har härutöver framförs från föreningar och kommer att lämnas till tekniska utskottet lista för investeringar för fastigheter/anläggningar för prioritering i budgetberedningen enligt följande:

- Häradsvallen konstgräs på grusplan: 1.800.000:-
- Häradsvallen Förråd/maskinhall: 500.000:-
- Häradsvallen omklädningsrum, domarrum, vaktmästarrum, föreningsrum/kansli: 3.500.000:-
- Skärlagsvallen löparbana: 300.000:-
- Muddring av gäst- och småbåtshamn: 1 500.000:-

Härvid kommer att framföras behovet av att bygga upp en kommunal underhållsfond för att klara kommunens behov av kommande underhåll av kommunens fastigheter och anläggningar. Exempel på underhållsbehov som numer ej kan räknas som investering är upprustning av Garvaregården, (2 miljoner kr), underhåll av fotbollsplaner vid Häradsvallen och Skärlagsvallen.

Verksamhetsförändringar 2005

Den för förvaltningen beslutade budgetramen uppgår till 18 386 tkr netto. Budgeten bygger på följande verksamhetsförändringar:

I ramen ingår ökade kostnader avseende:

- Fritidsgårdar	21 tkr
- Bibliotek	251 tkr
- Musik- och kulturskolan	22 tkr
- Turism	17 tkr
- Föreningsstöd	122 tkr
- Kulturarrangemang	157 tkr
- Buffert	127 tkr
- Chefsobjekt (återföring av medel som 2004 tillfördes bibl.)	138 tkr
<i>Summa</i>	<i>855 tkr</i>

I ramen ingår minskade kostnader avseende:

- Anläggningar (minskade kapitaltjänstkostnader)	365 tkr
- Adm fritids- och föreningslokaler mm	4 tkr
- Trosa Kvarn (minskade kapitaltjänstkostnader)	260 tkr
<i>Summa</i>	<i>629 tkr</i>

Nettoförändring jmf med 2004 års budget *226 tkr*

Samhällsbyggnadsnämnd

	Prognos 2004 juli	Budget 2005	%	Plan 2006	Plan 2007
Verksamhetens intäkter	2.346	2.545	8,5	2.570	2.596
Intäkter	2.328	2.527	8,5	2.552	2.578
Interna intäkter	18	18	2,0	18	18
Verksamhetens kostnader	11.445	11.388	-0,1	11.834	12.238
Personal	3.626	3.846	6,1	3.960	4.081
Övrig drift	7.753	7.428	-4,2	7.712	7.994
Interna kostnader	66	114	72,7	162	163
Nettokostnad	9.099	8.843	-2,3	9.264	9.642

Tillväxt, omvärldsförändringar och statlig styrning

Trosa kommun har antagit en ny översiktsplan 2000 som bland annat innebär att kommunen förväntas öka med ca 2000 nya invånare den närmaste tioårsperioden. Den faktiska efterfrågan på nya bostäder ökar. Samtidigt fortsätter permanentning av fritidsbostäder till permanentbostäder. Inom Stensund/Krymla bostadsområde nyttjas nu mer än 150 fastigheter för permanentboende.

Nya detaljplaner för nya bostadsområden i kommunens olika delar arbetas fram i enlighet med översiktsplanen.

Ökade miljökrav rörande avloppsanläggningar i befintliga bostadsområden/bostadshus speciellt i de vattennära områdena såsom Långnäsudd, Öbolandet, Viksnäs, Källvik, Anderviken, Stensund, Åda, Gisekvarn mfl medför ökande krav på samordnade miljöriktiga vatten och avloppslösningar.

Översiktsplanegruppen fortsätter sitt arbete med fördjupningsarbete bl a i Vagnhärad. Banverket fortsätter planeringsarbetet med framtagande av järnvägsplan rörande snabbtågbanan Ostlänken med olika alternativ.

Den nya snabbtågbanan kommer ytterligare att förbättra kommunikationerna till och från kommunen vilket kommer att medföra ytterligare efterfrågan på bostäder.

Vision, verksamhetsidé och mål för varje verksamhetsområde.

Samhällsbyggnadsnämndens ansvarsområde

Samhällsbyggnadskontoret handhar uppgifter och myndighetsfrågor mm inom plan- och byggväsendet, översiktsplaneringen, miljö- och hälsoskyddsområdet, räddningstjänsten, civilförsvaret, bostadsanpassning mm.

Kontoret svarar också för mark- och exploateringsverksamheten, kartverket, köp och försäljning av fastigheter, tomtkö, servitut och nyttjanderätter mm.

Verksamhetsidé

Plan och bygglagen fastställer att det är den kommunala byggnadsnämndens angelägenhet att planlägga användningen av mark och vatten samt att pröva tillstånd för byggande och andra åtgärder. Nämnden har således en central och omfattande myndighetsroll mot såväl allmänheten som andra instanser och myndigheter.

Lagen fastställer dessutom att nämnden skall ge den information och vägledning som den enskilde behöver och begär, samt att planläggning skall ske med ett stort medborgarinflytande förutom annat lagstadgat förfarande.

Nämnden är således kommunens centrala organ när det gäller arbetet med sammanfattande och långsiktig fysisk samhällsplanering.

Arbetsuppgifterna omfattar:

- framtagande av program, översiktsplaner och detaljplaner där viktiga arbetsmoment är anlåtande av plankonsult, upprättande av planavtal med markägaren, planutformning, samråd, utställning och åtgärder i samband med antagande av detaljplanerna
- hantering av och beslut i bygglov samt medverkan vid färgsättningar och gestaltungsfrågor. Lokaliseringsfrågor på landsbygden och strandskyddsfrågor i samarbete med länsstyrelsen.
- tillsyn under byggskedet genom byggsamråd, kontrollplan, granskning av sakkunnigintyg samt prövning av kvalitetsansvariga och sakkunniga.
- rådgivning och upplysningar till allmänheten och de inblandade i byggprocessen med en inriktning på förebyggande verksamhet.
- hantering av bostadsanpassningsbidrag för att ge personer med funktionshinder möjlighet till ett självständigt liv i eget boende.
- Arkivering av bygglov för digital hantering till databas.

Kommunfullmäktige har antagit den nya översiktsplanen för Trosa kommun och antar också regelbundet aktuella detaljplaner som arbetas fram av samhällsbyggnadskontoret.

Miljö- och hälsoskydds- verksamheten är reglerad i främst miljöbalken, livsmedelslagen och djurskyddslagen. Uppgifterna är att ge allmänheten och olika företag råd, anvisningar och upplysningar i miljö- och hälsoskyddsfrågor. Kontoret bedriver tillsyn enligt gällande lagstiftning. Inspektioner, provtagningar och mätningar ingår i tillsynsarbetet.

Tillsynen sker i enlighet med särskilt upprättade och av nämnden godkända tillsynsplaner för respektive område.

Räddningstjänsten upphandlas från Nyköping och regleras enligt särskilt avtal.

Räddningstjänstlagen meddelar bl a föreskrifter om hur samhällets räddningstjänst skall organiseras och bedrivs. Lagen förskriver även att kommunen skall svara för att åtgärder vidtas så att bränder och skador till följd av bränder förebyggs samt att brandsyn och sotning utförs med fastställd regelbundenhet.

Räddningstjänsten skall verka för ett tryggt och säkert samhälle genom att följa och aktivt delta i samhällets utveckling. Detta sker genom att åtgärder vidtas för att olyckor inte skall inträffa samt att hindra och begränsa olyckors konsekvenser för liv, miljö och egendom.

Kommunfullmäktige har antagit den räddningstjänstplan som närmare reglerar denna verksamhet.

Mät och kartverksamheten är reglerad i avtal med mät- och kartgruppen i Nyköping och avser ajourhållning och utveckling av kommunens stomnät och digitala primärkartverk samt turist och fritidskarta. Framtagande av grundkartor för detaljplaner och upprättande av nybyggnadskartor inför bygglov är viktiga arbetsuppgifter. Dessutom sker husutstakningar och lägeskontroller i byggskedet.

Genom mark och exploateringsverksamheten ser kommunen till att erforderlig mark finns tillgänglig för byggnation samt att de detaljplaner som antas genomförs av exploatörer. Översiktsplanen anger mål och inriktning för bl a utvecklingen av nya bostäder. En särskild prognos rörande befolkningsutvecklingen tas löpande fram.

Exploateringsavtal upprättas där kommunens och exploatörens åtaganden noga regleras. Markregleringar, servitutsåtgärder, ledningsrätt, gemensamhetsanläggningar och andra lantmäteritekniska åtgärder genomförs också i enlighet med antagna detaljplaner där samarbetet med lantmäteriet är en viktig del.

Vision, strategier och mål

Övergripande Mål:

- eftersträva sunda verksamhets- och boendemiljöer som baseras på resurshushållning och kretsloppstänkande.
- ge möjlighet till ett bra boende med valfrihet till olika boendeformer
- ta vara på det särpräglade i de olika orternas historia och naturliga förutsättningar samt vårda och utveckla respektive orsts egenart
- verka för korrekt, enkel och snabb service
- verka för en hög luft- och vattenkvalitet
- värna om mark- och vattenområden som har stor betydelse för det rörliga frilyftslivet, landskapsbilden och biologisk mångfald

Vision:

Samhällsbyggnadsnämnden skall arbeta för

**ETT VÄXANDE SAMHÄLLE MED ATTRAKTIVA MILJÖER FÖR
BOENDE, NÄRINGS- OCH REKREATION/FRITID MED NÄRHET TILL
VATTEN OCH SNABBA KOMMUNIKATIONER.**

Våra ledord är:

- LÅNGSIKTIGHET
- FLEXIBILITET
- SERVICE

MED ETT VÄXANDE SAMHÄLLE AVSER VI:

Ta fram byggbar mark för att skapa förutsättningar för ett ökat invånarantal med ca 2000-3000 personer under den närmaste 10-årsperioden.

DETTA SKAPAR VI GENOM ATT:

- utveckla nya bostadsområden och verksamheter i attraktiva lägen
- ta fram kommunägd tomtmark i alla tätorter
- ge möjlighet till permanentboende i fritidsområden
- värna om jord-, skogsbruk
- ge möjlighet till ny bebyggelse på landsbygden i anslutning till befintlig bebyggelse
- tillämpa miljövänliga system

MED ATTRAKTIVA MILJÖER FÖR BOENDE, NÄRINGS- OCH REKREATION/FRITID AVSER VI:

Utvecklingsområden planeras i attraktiva lägen med ökad tillgänglighet till grönområden, rekreationsområden, Trosaån och strandpromenader.

DETTA SKAPAR VI GENOM ATT:

- nya områden planeras i alla tätorterna
- planera för nya gång- och cykelstråk
- tillgängliggöra Trosaån ytterligare
- värna om naturliga rekreationsytor
- tillämpa miljövänliga system

MED NÄRHET TILL VATTEN AVSER VI:

Trosa kommun har ett unikt läge nära havet.

Tillgänglighet till havet, Trosaån och kommunens sjöar betonas.

Rena och friska vatten eftersträvas.

DETTA SKAPAR VI GENOM ATT:

- nya gångpromenader tillskapas utefter Trosaån
- natURYTOR säkerställs vid havet
- parkeringsytor utvecklas vid landfästen vid havet
- tillämpa miljövänliga system, aktiv kontroll och information

MED SNABBA KOMMUNIKATIONER AVSER VI:

Väl fungerande kommunikationsnät för pendling till närliggande regioner samt inom kommunen.

DETTA SKAPAR VI GENOM ATT:

- planera för Ostlänken
- effektivisera busstrafiken
- ständig utveckling av trafiksäkerheten
- bra planering för gång och cykeltrafik

<u>Nyckeltal</u>	<u>År -03</u>	<u>Bu -04</u>	<u>Bu -05</u>
Ärenden behandlade i SBN	220	240	240
Inkomna bygglovansökningar	286	320	300
Antal beslutade bygglov, delegation	282	280	280
Antal antagna planer	6	7	6
Antal planuppdrag under arbete	20	20	20
Hälsoskydd lokaler	ca 32 st	32	32
Enskilda avlopp	34	40	35
Miljöskydd anläggningar	C-objekt ca 42 st	42 st	42
-"-	U-objekt 50 st	50 st	50
Livsmedel lokaler	84 st	85st	85
Djurskydd (gårdar,kennlar mm)	ca 70 st	70 st	70
Nybyggnadskartor	62	35	35
Utstakningar	33	10	15
Grundkartor	13	6	6
Fastighetsförteckningar	5	5	5
Antal i tomtkön	130	145	150
Slutförda lantmäteri-förrättningar	5	8	5

Verksamhetens utveckling 2005-2007

Arbetet med Trosa kommuns översiktsplan har färdigställts. Planen har antagits av kommunfullmäktige. Nytt uppdrag har ställts av KF till ÖP-gruppen rörande fördjupningsarbete i Vagnhärad avseende nya framtida utvecklingsområden. Planeringsarbetet med Ostlänken fortsätter där Banverket nu arbetar med framtagande av järnvägsplanen i samverkan med berörda kommuner.

Arbete kommer också att ske för att hitta områden för nya verksamheter.

Planeringsarbete inleds avseende utvecklingen vid reningsverkstomten i Trosa för nya bostäder.

Planverksamheten kommer att följa riktlinjerna i den nya översiktsplanen med inriktning mot att kommunen förväntas växa med ca 2000 nya invånare under den närmaste tioårsperioden. Under 2005 beräknas bostadsområdena vid Teologen och Tummlaren (ca 160 lgh), Nyängsområdet (9 villor, 28 lgh), Bäckens gårde (30 villor), Skärgårdsängen (ca 25 radhus/villor), Skjutsstationen (25 lgh), Augustendal (14 villor), Fänsåker (9st villor) vara föremål för bostadsproduktion.

Några av dessa beräknas kunna vara avslutade redan under 2004.

Under 2005 fortsätter planeringen för nya bostäder bl a i Väsby i Vagnhärad. Nya områden utvecklas i Västerljung, Vagnhärad och Trosa för nya bostäder.

Arbetet med utveckling av Öbolandet har startat upp genom ett programarbete i samarbetet med föreningen på Öbolandet. Detta planeringsarbete kommer att pågå under 2004 och 2005 och innebär en stor arbetsuppgift för samhällsbyggnadskontoret.

Härtill kommer permanentningen i fritidsområden i kommunen att fortsätta vilket också leder till ökning av invånarantalet i kommunen.

Framtagande av ny mark för verksamhetsområden skall ske vid Bråtagatan i Trosa.

Trycket på planverksamheten och mark och exploateringsverksamheten kommer att vara mycket högt för att få fram alla nya detaljplaner. Kostnaderna för planverksamheten blir fortsatt höga men samtidigt erhålls planintäkter som täcker de ökade kostnaderna. Kontoret beräknar klara 3 stora och 4 mindre detaljplaner per år med nuvarande bemanning.

Bygglovverksamheten fortsätter att vara hög på grund av den allt mer ökande efterfrågan inom byggsektorn. Samtidigt läggs ökad vikt vid utformning och gestaltningsfrågor i samhällsbyggnadsprocessen.

På miljösidan sker arbetet fortlöpande enligt av nämnden godkända planer.

Särskild kompetens inom djurskyddsverksamheten motsvarande en 0,25 tjänst har avsatts för att klara en fortsatt acceptabel rådgivning, information och tillsyn.

Arbetet med undersökning av förorenade områden fortsätter bl a med noggrannare undersökning av två gamla soptippar dels vid Strandvägen i Trosa dels Syd Erikslund vid Kustvägen.

Rörande bostadsanpassningen kan konstateras efter löpande samråd med vård och omsorgsverksamheten att kvarboende kommer att eftersträvas i ökad omfattning. Detta medför att bostadsanpassningen kommer att öka under perioden. Utvecklingen av bostadsanpassningen kommer därför att noggrant följas under året.

För att öka effektiviteten och klara de allt mer ökande kraven på information mm inte minst på grund av den ökande efterfrågan på nya bostäder i kommunen bedömer

samhällsbyggnadskontoret att de olika verksamheterna måste kraftigt utveckla informationen på exempelvis hemsidan.

Personal	Prognos 2004	Budget 2005	%	Plan 2006	Plan 2007
Beräknat antal årsarbetare exkl. vik	7,25	7,25	-	7,25	7,25
Andel kvinnor, %	50%	59%	-	59%	59%
Genomsnittlig kostnad/årsarb, tkr	469	494	5,3%	513	528
Personalkostn/totala kostnader	30,3%	32,4%	-	32,2%	32,1%

Lokalbehov

Samhällsbyggnadskontoret är i behov av en utökning av lokalerna. Dessutom är arbetsmiljön ej godtagbar i nuvarande lokaler. En utredning pågår om översyn av lokalfrågan.

Investeringsbudget

Objekt/ram	Redovisat 2003	Prognos 2004	Budget 2005	Plan 2006	Plan 2007	Totalt
	0	0	0	0	0	0

Exploateringsbudget

Objekt	Redovisat Tom 2003	Budget 2004	Plan 2005	Plan 2006	Totalt	Kalkyl
Båthuset	-165				-165	0
Mölnaängen	-470				-470	0
Nyängen	198	-198			0	0
Bäckens Gärde	-2.062				-2.062	0
Skjutsstationen	-587	587			0	0
Skärgårdsängen	-203	203			0	0
Bråtagatan, industri	1.148				1.148	0
Kalkbruksvägen, ind	397				397	0
Trosa 11:1 Bråtag. ind	0				0	0
Summa	-1.744	592			-1.152	0

Taxa

Samhällsbyggnadskontorets taxa håller på att ses över med anledning av att kommunförbundet arbetat fram en ny normaltaxa.

Taxan för mät och kartverksamheten föreslås höjas med 2,5%.

Samhällsbyggnadsnämnd / teknisk verksamhet

	Prognos maj2004	Budget 2005	%	Plan 2006	Plan 2007
Verksamhetens intäkter	26 591	27 850	4.7	27 933	28238
Intäkter	26 591	27 850	4.7	27 933	28238
Interna intäkter					
Verksamhetens kostnader	40 639	43 450	5.7	42016	45164
Personal	1 717	2 025	17.9	2082	2145
Övrig drift	38 849	41 364	5.2	39857	42940
Interna kostnader	73	61	2.7	77	79
Nettokostnad	14 048	15 600	7.6	14083	16926

Tillväxt, omvärldsförändringar och statlig styrning

I översiktsplan för Trosa kommun, antagen år 2000, förväntas en befolkningstillväxt om ca 2000 personer den närmaste 10 års perioden. Det innebär en ökad efterfrågan på kommunal service och utbyggnad av infrastruktur som till stor del berör den tekniska sektorn, exempelvis vatten och avlopp, gator, gång och cykelvägar, renhållning, parker, mm. Fritidsboende som övergår till permanentboende ökar också varje år vilket fordrar mer service.

Några bostadsområden, Lagnöviken och Sund efterfrågar nu möjligheten att få ansluta sina VA- anläggningar till kommunens nät samt vill Västra Fän att kommunen tar över deras VA-nät.

Deponering av hushållsavfall på Korslöt i Vagnhärad är avslutad. Detta transporteras för närvarande till Telge Återvinning. Tekniska enheten vill nu se över hantering och kostnader för allt annat avfall som hamnar på Korslöt. Korslöt återvinningsstation arrenderas sedan 21 mars 2002 till och med den 30 mars 2006 av Trosabygdens Teknik AB (TROTAB). TROTAB vill förlänga avtalet.

Kommunen har under åren 2002-2003 satsat 900 tkr på att bygga om tre stycken lekplatser med helt ny utrustning. Under 2004 skall ytterligare en byggas om med ny standard. Andra lekplatser i kommunen är av olika standard men många insatser erfordras. Detta har föranlett tekniska enheten att föreslå Tekniska utskottet att minska antalet lekplatser från 30 till 21 för att därigenom ha större möjligheter att i en krympande budget kunna satsa på de återstående så att de svarar mot gällande regelverk. Detta beslutades 2004-04-29 § 30.

Underhållsbehovet inom fastighets/gatu – och VA- verksamheterna är betydande. Stora kostnader har under 2002-2003 gått till ny- och ombyggnad av Tomtaklinskolan, Tomtaklint gymnastikhall och fritidsgård, Hedebyskolans ny och ombyggnad, samt en större vattenskada på Vitalisskolan.

Trafiksäkerhetsfrågorna har under 2004 bearbetats i nybildade Trafiksäkerhetsrådet där kommunen, polisen, Trosa trafikskola, Busslink, Åkerbergs Trafik AB och TROTAB är representerade.

Kommunal parkeringsövervakning införes från 1 november 2004.

Under 2004 har vi ”drabbats” av kraftigt ökade kostnader för elkraft. Vi gjorde en ny upphandling under en tid då det rådde ogynnsamma förhållanden med dålig vattentillgång. Från 1 januari ökade också energiskatten.

Vision, verksamhetsidé och mål för varje verksamhetsområde

Vision för tekniska enheten

Tekniska enheten skall ha det samlande ansvaret för den gemensamma tekniska försörjningen i kommunen.

Tekniska enheten skall utvecklas till en väl fungerande beställarorganisation mot konsulter och entreprenörer.

Nyttjare/kunder skall sättas främst. Verksamheterna skall präglas av god service och hög tillgänglighet och bedrivs på ett för nyttjarna så ekonomiskt och effektivt sätt som möjligt.

Fastighetsförvaltningen

Fastighetsförvaltningen skall kännetecknas av att tillhandahålla lokaler som är ändamålsenliga, ekologiska, energisnåla och som har ett gott inomhusklimat.

Nyttjarna/kunderna skall känna att de får friska och ändamålsenliga lokaler att verka i.

Parkförvaltningen

Parkförvaltningen skall kännetecknas av god tillgänglighet och välskötta parker som lockar till rekreation, lek och samvaro.

Lekplatserna skall inspirera till lek och samvaro.

Lekplatserna skall vara utformade så att det råder en balans mellan spänning och risker.

Parker och lekplatser skall skötas på ett kostnadseffektivt sätt.

Nyttjarna skall känna att parkerna och lekplatserna attraherar och är väl värda ett besök.

Nyttjare skall känna att lekutrustningen är säker.

Gatuförvaltningen

Gatuförvaltningen skall kännetecknas av att gator och vägar skall möjliggöra trafiksäkra förflyttningar och transporter.

Trafikanter på gång och cykelbanor skall erbjudas god och trafiksäker framkomlighet.

Vid planering av bostadsområden skall omsorg läggas på gaturummet, inte minst till och från nya bostadsområden.

Trafikfällor skall kartläggas och åtgärdas (Trafiksäkerhetsrådet).

Gator och vägar skall underhållas så att kapitalet förvaltas på bästa sätt.

Nyttjarna/kunderna skall känna att de kan förflytta sig på ett trafiksäkert sätt både som trafikanter och fotgängare.

VA-förvaltningen

VA-verksamheten skall kännetecknas av ekologisk hållbarhet vid avloppsrening samt ett hälsosamt dricksvatten.

Ledningsnät och pumpstationer skall vara rätt dimensionerade.

Miljöbelastningen skall minimeras.

Abonnenter skall känna att de har ett bra dricksvatten.

Renhållningsförvaltningen

Renhållningsförvaltningen skall kännetecknas av god service och ekologisk hållbarhet.

Miljöbelastningen skall minimeras.

Renhållningsförvaltningen skall vara kostnadseffektiv
Nyttjarna/kunderna skall känna att de får god service och att hushållsavfallet tas om hand på ett miljövänligt sätt.

Verksamhetens utveckling 2005-2007

Trosa kommuns tekniska verksamhet sköts på entreprenad. Entreprenör är Trosabygdens Teknik AB (TROTAB). Verksamheterna regleras i ett huvudavtal mellan kommunen och bolaget och avser ”konsult- och entreprenadtjänster rörande kommunens fastigheter och anläggningar samt administrativa tjänster”. TROTAB sköter även projektledning på en del av kommunens investeringar.

Avtalet har gällt under tiden 2000-03-01 t o m 2004-12-31, men efter utnyttjande av möjligheten att förlänga detsamma med två år, gäller nu avtalet under tiden 2000-03-01 till och med 2006-12-31.

En ny upphandling av ovan beskrivna tjänster som TROTAB nu utför, skall göras under 2005 (framtagande av anbudsunderlag) samt upphandlas 2006 (ut på anbudsräkning). Arbetet med att ta fram anbudsunderlag är en omfattande process och den påbörjades hösten 2002 och har pågått under del av 2003. Arbetet fick avbrytas då det blev inköpsstopp för utnyttjande av konsulter. Återstående arbete är framtagande av skötsel och driftsinstruktioner samt underhållsplaner.

De senaste åren har vi upplyst om det stora underhållsbehov som finns inom gatu/fastighets- och VA- verksamheterna.. Här föreslår vi att pengar avsätts till underhållsfonder som kan kopplas till kommande underhållsplaner. Skadegörelsen har under 2004 ökat i sådan omfattning att speciella åtgärder kommer att sättas in.

På grund av kommunens expansion krävs utbyggnader av infrastrukturen. Under maj månad har etappen fyra upphandlats på Bäckens Gärde.

Belastningen på vårt reningsverk ökar dels genom nyexploatering dels genom utbyggnad av andra bostadsområden som vill ansluta sina VA- nät till kommunen. Under 2004 har nybyggd tryckavloppsledning till Långnäsudd kopplats in på kommunens nät. Lagnövikens vill också koppla in sig på kommunens nät och den möjligheten utreds för närvarande. Detsamma gäller Sunds VA-anläggning. Öbolandet är också under planering och kommer förmodligen att anslutas till Trosa. Kapaciteten på Trosas reningsverk når snart taket och under 2004 skall göras en förstudie rörande Trosa tätorts framtida avloppshantering

Inom avfallsverksamheten fortsätter samarbetet med Telge Återvinning, som tar emot vårt hushållsavfall och SITA som sköter hämtning och transport av hushållsavfallet till Telge Återvinning.

Organiskt avfall från restauranger och affärer körs till Nynäs Gård för utvinning av metangas som används till uppvärmning av gården.

April -04 slutade Gnesta kommun att använda Korslöt för mellanlagring av sitt farliga avfall.

Under 2004 har Kommunförbundet hjälpt tekniska enheten med en (vart tredje år återkommande) kundenkät som skall visa hur våra medborgare tycker att vi sköter våra åtaganden. Den senaste gjordes 2001. Resultatet 2004 redovisades under juli-04 och sammanfattningsvis konstateras att kommuninvånarna tycker att servicenivån sjunkit sedan förra undersökningen. Minskade ekonomiska resurser har medfört bantade serviceinsatser.

Undantaget är vatten och avloppsverksamheten som når ett bättre resultat än 2001. En ny undersökning skall ske 2007.

Personal

Tekniska enheten har tre heltidsanställda. Från och med 2004-06-01 tillkommer en halvtidstjänst som skall svara för administration och debitering av VA- och renhållningsavgifter. Tjänsten flyttas över från ekonomiadministrativa teamet

	Prognos	Budget	%	Plan	Plan
	2004	2005		2006	2007
Beräknat antal årsarbetare exkl vik.	3.0	3.5	17 %	3.5	3.5
Andel kvinnor, %	33.3	42.9	-	42.9	42.9
Genomsnittlig kostnad/årsarbete tkr	572	579	1 %	595	613
Personalkostnader/totala kostnader	4.2 %	4.6 %	-	4.9 %	4.7 %

Ekonomi- och verksamhetsstyrning

Taxejustering

Efter vårens överläggningar med Telge Återvinning avseende förlängning av avtal gällande mottagning och behandling av avfall jämte till avtalet kopplade förtydliganden erfordras en justering av renhållningstaxan (exkl slam/latrin) med +12%. Justeringen föräns av tillkommande avfallsskatt, utbyte av sopsäckssystem mot sopkärl i plast samt prisjusteringar.

Redovisning rörande effektiviseringsförslag och möjliga omprövningar av verksamheter.

Kommunstyrelsen har i beslut om anvisningar för budget 2005 beslutat att uppdra till nämnderna att också ta fram ett budgetförslag som inrymmer effektiviseringsförslag och möjliga omprövningar av verksamheterna och ekonomiska konsekvenser.

Tekniska enheten ser stora svårigheter att göra ytterligare kostnadsbesparingar utöver det som sparats i verksamheterna administration, gata och fastigheter 2003 och 2004, ca 600 tkr.

Lokalbehov

Befintliga lokaler för tekniska verksamheten håller inte måttet för en acceptabel arbetsmiljö. Behovet av lokaler utreds för närvarande.

Verksamhetsförändringar 2005-2007

Konsult hjälp för framtagande av underlag, bl.a (skötsel- och driftsföreskrifter för alla verksamhetsområden teknisk verksamhet) samt annat erforderligt material för upphandling av” konsult- och entreprenadtjänster rörande kommunens fastigheter och anläggningar samt administrativa tjänster”. Upphandling av entreprenör/er måste vara klar senast mars månad 2006. Kostnaden beräknad till 650 tkr.

Ökade försäkringskostnader med 300 tkr avseende kommun- och LOU- försäkringen (lagen om offentlig upphandling).

Ny tjänst vid tekniska enheten för VA – och renhållningsdebiteringar ssg 0,5 168 tkr.

Investeringsbudget

Kvalitetsförbättrande (KF), Reinvestering (RI), Rationaliseringsåtgärder (RÅ).

Objekt/ram	Budget	Plan	Plan	Totalt
skattefinansierade	2005	2006	2007	
Stabilisering skredriskområden	1000	1000	1000	KF 3000
Statsbidrag	-1000	-1000	-1000	-3000
Detaljutredning skredriskområden	500	500	500	KF 1500
Statsbidrag	-500	-500	-500	-1500
Kontrollplaner skredriskområden	400	400	400	KF 1200
Statsbidrag	-400	-400	-400	-1200
<hr/>				
1. Trafiksäkerhetsåtgärder	200	200	200	KF 600
2. Lekplatser	250	250	250	KF 750
3. GC-väg Kroka-Vagh. Färgcenter	1000	900		KF 1900
4. Tillgänglighetsåtg. Trosa torg	650			KF 650
5. Tomtaklintgatan-Verktygsgatan	3000	1500		KF 4500
6. Å-promenaden, Trosa	1000	1000	1000	KF 3000
7. Parkering Östermalmsgatan		800		KF 800
8. Högbergsg. del Smäckbrog. Kruthusg.		2500		KF 2500
9. Högbergsg. del Stensundsv. Smäckbrog.			3000	KF 3000
10. Öst- Västra Långgatan projektering		800		KF 800
11. GC-väg Centrumv., Safiren-Albyv.			1500	KF 1500
12. GC-väg, Nyängsvägen, ny bro				
13. GC-väg Nyängsv.- Kaptensg.- Ådaväg.				
14. GC-väg, ny bro Ödesby				
15. Trosa Kvarn	4000	4000		KF 8000
15:1 Häradsvallen, förråd, maskinhall.				
15.2 Häradsvallen, omkl/dam.vaktm.kansli				
15.3 Skärlagsvallen, löparbana				
15.4 Pensionärernas hus	1700			KF 1700
Totalt	11800	11950	5950	29700
<hr/>				
Objekt/ram	Budget	Plan	Plan	Totalt
avgiftsfinansierade	2005	2006	2007	
16. Nytt reningsverk Trosa	2000	20000	28000	KF 50000
17. Ny vattenled. Färgcenter-Kalkbruksv.	2000	2000	2000	RI 6000
18. VA-led. Verktygsg. förlängning	1000			KF 1000
19. Korslöt återvinningscentral	300			KF 300
20. Avfallshantering återv.stn. Källvik		200		KF 200
21. RV Vagh omläggning inkommande ledn		700		RI 700
		600		RI 600
22. Nygårdspatån, relining	5300	23500	30000	KF 51500
				RI 7300

Total summa

Revision

(Tkr)	Prognos 2004	Budget 2005	%	Plan 2006	Plan 2007
Verksamhetens intäkter	0	0		0	0
Verksamhetens kostnader	622	634	1,9%	646	658
Nettokostnad	622	634	1,9%	646	658

Omvärldsförändringar

Revisionens roll i den kommunala verksamheten har kommit alltmer i fokus. Riksdagens beslut om stärkt kommunal revision innebar skärpta krav beträffande revisionens roll från år 2000. I detta ingår bland annat att revisionen, på uppdrag av kommunfullmäktige, årligen och i den omfattning som följer av god revisionssed ska granska all verksamhet som bedrivs inom nämndernas verksamhetsområden.

Verksamhet och mål

Revisorerna är kommunfullmäktiges kontrollorgan. Kommunrevisionens uppgift är att granska den verksamhet som bedrivs inom nämndernas verksamhetsområden, enligt vad som regleras i kommunallag och i god revisionssed.

Målet med revisorernas arbete är ansvarsprövningen. Revisorerna ska pröva om

- verksamheten sköts på ett ändamålsenligt och från ekonomisk synpunkt tillfredsställande sätt,
- räkenskaperna är rättvisande,
- den interna kontrollen som görs inom nämnderna är tillräcklig.

Inriktning

Revisionens inriktning i Trosa kommun är att den ska arbeta i huvudsak aktivt och utifrån en övergripande nivå och helhetssyn.

Styrning och kontroll av kommunens verksamhet förutsätter att det, för varje verksamhet, finns väl definierade mål. Målen fastställs av kommunfullmäktige och revisionen ska årligen pröva att verksamheten bedrivs i enlighet med de fastställda målen.

Revisionen avser särskilt uppmärksamma nämndernas system för intern kontroll, med fokus på frågor om budget och ekonomistyrning. Vidare kommer nämndernas arbete med utveckling av mät- och uppföljningssystem vad gäller prestationer och kvalitet att följas upp.

Utöver huvuduppgiften att ge underlag till ansvarsprövningen har kommunrevisionens granskningsinsatser ett egenvärde genom de effekter som kan åstadkommas i förvaltningen. Revisorernas målsättning är att arbeta konstruktivt och förebyggande och att granskningarna ska kunna initiera förbättringar och omprövningar av verksamheter, system och rutiner.

Kommunfullmäktige beslutar

1. att fastställa utdebiteringen för år 2005 till 21:68 kr / skattekrona,
2. att anta socialdemokraternas, vänsterpartiets och miljöpartiets gemensamma förslag till budget för år 2005 och flerårsplan för åren 2006-2007,
3. att bemyndiga nämnder och styrelse att besluta om investeringar för den egna verksamheten inom av kommunfullmäktige beslutad investeringsram,
4. att uppdra åt nämnder och styrelse att före utgången av år 2004 upprätta internbudgetar för år 2005 inom beviljade anslag samt genomföra verksamhetsförändringar för att klara budget år 2005,
5. att kultur- och fritidsnämnden och samhällsbyggnadsnämnden före utgången av år 2004 skall upprätta förslag till internbudget för kultur- och fritidsverksamheten respektive den tekniska verksamheten,
6. att den vid årsskiftet tillträdande kultur-, fritids- och tekniknämnden före januari månads utgång 2005 skall fastställa internbudget för nämnden utifrån upprättade internbudgetar för teknisk verksamhet och kultur- och fritidsverksamhet,
7. att bemyndiga kommunstyrelsen att ur anslag för central buffert anvisa medel enligt fastställda kriterier,
8. att fastställa kommunens internränta till 5%,
9. att höja renhållningstaxan med 12%, samt
10. att höja taxan för mät- och kartverksamhet med 2,5%.