



Trosa
KOMMUN

Budget **2019**

med flerårsplan **2020–2021**





INLEDNING

Fastlagd kurs för Trosa kommun	2
Styrdokument för nämnder och styrelser mandatperioden 2019-2021	4

FÖRVALTNINGSBERÄTTELSE

Omvärldsanalys och ekonomisk översikt	13
Kommunfullmäktiges övergripande mål	23

RÄKENSKAPER

Resultatbudget	25
Balansbudget	26
Driftsbudget	27
Investeringsbudget	28

VERKSAMHETER

Kommunstyrelse	
Politisk ledning och kommunkontor	31
Ekoutsrott	36
Samhällsbyggnadsnämnden	38
Humanistiska nämnden	
Skola och barnomsorg	40
Individ- och familjeutskott	43
Kultur- och fritidsnämnden	46
Vård- och omsorgsnämnden	49
Teknik- och servicenämnden	
Skattefinansierad verksamhet	53
Avgiftsfinansierad verksamhet	55
Miljönämnden	57
Beslut Kommunfullmäktige, § 47 2018 06 13	59
Peng 2019 Barnomsorg och grundskola	60
Peng 2019 Hemtjänst och särskilt boende	61
Organisationsskiss	62

Fastlagd kurs för Trosa Kommun

(Antaget av indelningsdelegerade Trosa 1991 08 21, § 71, dnr 1991-00085)

- Kommunens verksamheter och utbud skall styras av:
 - Medborgarnas behov och önskemål
 - Valfrihet
 - Flexibilitet
 - Kvalitet och god service
 - Enkelhet och kostnadseffektivitet
 - Samarbete mellan servicegivare och nyttjare
- Kommunens verksamhet skall präglas av ett helhetsperspektiv och bygga på samordning / samverkan mellan resurser inom och utom kommunen. Kommunen ska uppmuntra samarbete, okonventionella och alternativa lösningar.
- Kommunens medborgares intressen och behov skall alltid sättas i centrum av såväl förtroendevalda som anställda. Arbets sättet skall präglas av god tillgänglighet och hög kompetens.
- Rollfördelningen mellan förtroendevalda och anställda skall vara tydlig. Ansvar och beslut skall vara på rätt nivå – långt driven delegation skall tillämpas.
- Verksamheten ska bedrivas inom befintlig ekonomisk ram. Resurserna ska tillvaratas på bästa sätt.
- Kommunen skall växa i sådan takt att dess speciella karaktär och idyll bibehålles. Varje orts särprägel skall tillvaratas.
- Kommunen skall arbeta för att fler bostäder och fler arbetstillfällen skapas.
- Miljöhänsyn skall genomsyra den kommunala verksamheten vid planering och beslutsfattande.
- Kommunen skall verka för utökad kollektivtrafik såväl lokalt som regionalt.
- Kommunen skall verka för ett ökat samarbete med föreningslivet och andra idéella organisationer.
- För att skapa en levande kommun och god utveckling skall initiativ från enskilda och organisationer uppmuntras.
- Kommunens fastigheter och anläggningar skall underhållas så att minst nuvarande standard bibehålles.

Styrdokument för nämnder och styrelser mandatperioden 2018–2022

Allians för Trosa kommun (Moderaterna, Centerpartiet, Liberalerna och Kristdemokraterna) styr Trosa kommun för fjärde mandatperioden i följd. Tillsammans har vi 19 av kommunfullmäktiges 35 mandat. Likt tidigare mandatperioder kommer vi att eftersträva breda politiska uppgörelser i för Trosa kommun långsiktigt viktiga frågor.

Innan valet presenterade vi ett gemensamt valmanifest som nu ligger till grund för våra prioriteringar och för vårt arbete. Vi kopplar genom detta styrdokument valmanifestet till budgeten och gör det genom kommunfullmäktigebeslut styrande för nämnder, styrelser och kommunala bolag den kommande mandatperioden.

Dokumentet är avgränsat i tiden till mandatperioden 2019–2022 och ska ses som ett komplement till "Fastlagd kurs för Trosa kommun". Det syftar till att tydliggöra mandatperiodens uppdrag och prioriteringar. I mötet med väljarna sammanfattade vi vårt valmanifest på följande sätt.

En röst på Allians för Trosa kommun är en röst för:

- En skola och förskola i Sverigetopp
- Fortsatt ordning och reda i ekonomin
- En omsorg med självbestämmande och valfrihet för äldre och funktionsnedsatta
- En kvalitetsgaranti där plats på särskilt boende ordnas inom tre månader från beslut
- Trygghetsskapande arbete tillsammans med polisen
- En särskild satsning på mindre lägenheter för äldre och unga
- En rimlig befolkningstillväxt på en till två procent per år där hela kommunen är lika viktig
- Fortsatta satsningar på våra offentliga miljöer som lekplatser, parker, torg och vägar
- En aktiv miljöpolitik med fokus på resultat
- Ett nytt reningsverk
- Fortsätta satsningen på bredband så att 98% av hushållen och företagen har tillgång till minst 1 Gbit/s senast 2023
- Ökat stöd till föreningar med aktiviteter för alla barn och ungdomar
- En ny idrottshall, konstfrusen utomhus is och ytterligare en ny konstgräsplan
- Fortsatta satsningar på kultur. Tex kulturskolan och våra bibliotek.
- Hjälptill självhjälp där allas kraft och förmåga tas tillvara Tydliga krav för snabb integration
- Sveriges bästa näringslivsklimat
- Förbättrad kollektivtrafik med bland annat fler tågavgångar och direktbussar anpassade till norrgående tågtrafik
- En politisk ledning med erfarenhet och förmåga att ta tillvara Trosa kommuns goda förutsättningar

STYRNING OCH LEDNING

Vi prioriterar tydlighet, långsiktighet och stabilitet i vårt arbete med att styra och leda Trosa kommun. Det ska vara tydligt vilka mål vi arbetar emot och var i organisationen ansvaret ligger för att uppfylla dem. Beslutsfattandet ska präglas av långsiktighet och ansvarstagande och vi vill ge våra verksamheter stabila förutsättningar vad avser ekonomi, ledarskap och styrsystem.

Politikerna ansvarar för att sätta målen, prioritera resurserna på ett övergripande plan samt att regelbundet följa upp målen, kvalitén och effektiviteten. Tjänstemannaorganisationen, ytterst ledningsgruppen, ansvarar för hur arbetet ska genomföras för att nå bästa resultat.

Varje år ska kommunledningen genomföra verksamhetsbesök. Vi tar utgångspunkt i den verklighet som råder när vi formulerar våra förslag, sätter mål och fördelar resurser. Vi vill också genom besöken, i dialog med personal och chefer, säkerställa att de förändringar och förbättringar som väljarna vill ha på plats prioriteras och genomförs.

Kommunstyrelsen har en viktig roll för att säkerställa tydlighet och förutsägbarhet. Den ska vara pådrivande i kommunens förändringsarbete och sörja för att helhetsperspektivet genomsyrar organisationen. Den ska också vara lyhörd och framsynt för att säkerställa långsiktig hållbarhet i målformuleringar och förändringsarbete. Det är därför viktigt att samla kompetens och resurser hos kommunstyrelsen och under kommunchefens ledning i frågor som rör personal, ekonomi, kansli, näringsliv, information, mark och exploatering, tillväxt, kommunikationer och ekologi.

Trosa kommuns budgetprocess ligger fast. En grundbult i det arbetet är en väl genomarbetad GPF, Gemensamma planeringsförutsättningar. En realistisk bild av hur demografin utvecklas säkrar resurser till våra viktiga kärnverksamheter. Det är också i hög grad dimensionerande för nödvändiga investeringar.

Ett viktigt verktyg för att styrning och ledning ska fungera är en bra ekonomistyrmodell. Den ska tydliggöra ansvarsfördelningen mellan politiker och tjänstemän och den ska uppmuntra till effektivitet och kvalitetsutveckling. Den ska bidra till att vi har goda ekonomiska resultat och till hög kvalitet i verksamheten.

EKONOMI

Vår ekonomi är i god ordning och vi har i såväl lågkonjunktur som högkonjunktur visat positiva resultat. Vi har lyckats förena kostnadseffektivitet med hög kvalitet.

Trosa kommun kommer att ha ekonomiska åtaganden kopplade till den nya stationen när Ostlänken byggs. Vi höjde därför kommunalskatten med 40 öre i syfte att fondera 60 miljoner kronor för ändamålet. Målet beräknar vi uppnå under kommande mandatperiod och skatten kommer då att återställas.

En kommuns ekonomi behöver befolkningstillväxt för att kunna klara av ökande utmaningar i välfärden. Vi har haft en stark befolkningsutveckling de senaste åren och rätt hanterad så ger det oss bra förutsättningar den kommande mandatperioden.

Den kommunala ekonomin är helt beroende av hur Sveriges ekonomi utvecklas i stort. Det är bara när antalet arbetade timmar i landet växer som det blir mer resurser till offentlig sektor. På kort sikt kan man genom att höja skattetrycket parera det med höjda statsbidrag till kommunerna. Men på längre sikt får det negativa effekter på den kommunala ekonomin och försvårar våra välfärdsambitioner. Det är bland annat därför det är så avgörande att regeringen prioriterar arbetslinjen.

Vi går nu åter in i en period där vi behöver höja investeringstakten. Främst handlar det om att bygga ut kapacitet i skolan, förskolan och äldreomsorg. Men det handlar också om infrastruktur och ett nytt reningsverk.

Vi vill:

- fortsätta säkerställa ordning och reda i ekonomin
- fortsätta föra en aktiv politik för lokal tillväxt som skapar ekonomiskt utrymme för fler satsningar på vår kommunala service
- mot mandatperiodens slut återställa kommunalskatten genom en sänkning med 40 öre

VÅRA MEDARBETARE

Trosa kommun har Sveriges mest engagerade medarbetare och de är vår viktigaste resurs i arbetet med att erbjuda god service till våra medborgare. Offentlig sektor har stora behov av att rekrytera personal framöver samtidigt som det råder brist på rätt utbildad arbetskraft.

Trosa kommun ska vara en god arbetsgivare där varje enskild medarbetares förmåga och kraft tas tillvara på bästa sätt. Vi ska betala konkurrenskraftiga löner och duktiga medarbetare ska ha goda möjligheter till en bra löneutveckling och karriärvägar. Olika åtgärder för att stimulera fler att välja våra bristyrken måste också genomföras.

Osakliga löneskillnader mellan kvinnor och män ska inte förekomma. Och arbetet med "Heltidsresan", som syftar till att fler ska välja att jobba heltid, ska fullföljas.

Vi vill:

- erbjuda ett kompetent ledarskap med god förmåga att ta tillvara på medarbetarnas kreativitet och förmåga
- erbjuda konkurrenskraftiga löner med goda möjligheter för duktiga medarbetare till bra löneutveckling
- genomföra satsningar som möjliggör för alla som önskar att arbeta heltid
- erbjuda goda möjligheter till kompetensutveckling

SKOLA

Att tillhandahålla möjligheten till en bra start i livet, där varje elev ges bästa tänkbara förutsättningar till goda kunskaper, är vår viktigaste kommunala uppgift och vår högst prioriterade fråga. Alla barn och unga ska ges chansen att bygga en ljus framtid på egna meriter. Vi vill se en skola som uppmuntrar ansträngning och flit. Som ger rätt stöd till alla elever och som tar tillvara på förmåga och talang.

Eleverna i Trosa kommun visar goda resultat på de nationella proven och meritvärdet (betygen) på högstadiet har förbättrats avsevärt. För att nå målet om att tillhöra landets 20 bästa skolkommuner måste dock resultaten fortsätta förbättras. Vi har sedan vi vann valet 2006 kraftigt utökat resurserna i skolan. Det kommer vi att

fortsätta göra även framöver. Redan nästa år höjs elevpengen och vi tillför utöver det ytterligare 4 miljoner kronor för att fortsätta arbetet med att förbättra resultaten i våra skolor.

Mer undervisningstid och daglig fysisk aktivitet i skolan behövs. Dessutom fortsätter vi rusta upp lokaler och mer pengar satsas på datorer i skolan och på bättre skolmat. Vi tillför också mer resurser till barn med särskilda behov.

Vi vill även fortsatt säkerställa att skolchef och rektorer gemensamt prioriterar resurser för att möjliggöra insatser och satsningar som över tid varierar i omfattning mellan olika enheter kopplat till elevers behov av stöd för att nå läroplanens mål.

Det är också av största vikt att elever är trygga i skolan och mår bra. Ordning och reda i klassrummen så att eleverna kan koncentrera sig på inläring och fortsatta satsningar på våra duktiga pedagoger krävs. Småskalighet, där våra skolenheter inte får bli för stora, och fler vuxna i skolan är också ett sätt att ytterligare förbättra skolans förutsättningar att göra ett gott arbete.

Vi vill:

- fortsätta satsningarna på skolan. Höjd elevpeng och ytterligare 4 miljoner kronor tillförs redan 2019 för att förbättra resultaten. Målet är att tillhöra landets 20 bästa skolkommuner.
- öka insatserna för att säkerställa att alla elever ges goda förutsättningar
- utökad satsning på lärarna. Högre lön och fler vuxna i skolan som förbättrar förutsättningar genom tex avlastning av administration
- öka antalet undervisningstimmar
- stödja utvärderingen av elevens kunskaper genom skriftliga omdömen och betyg ifrån årskurs fyra
- öka stödet till elever med särskilda behov
- erbjuda alla elever läxhjälp i skolan
- erbjuda skolgårdar som är stimulerande och trygga
- bygga ut Skärlagsskolan
- slå vakt om småskalighet där våra skolenheter inte får bli för stora
- säkerställa att vi framgångsrikt arbetar förebyggande mot mobbing och droger
- fortsätta satsningen på skolmaten. Bland annat ska mer än 60 % vara närodlat och/eller ekologisk och arbetet med att förbättra matupplevelsen ska fortsätta.

- slå vakt om valfrihet och rätten att välja skola. Vi vill också teckna avtal med Stockholms län så att våra elever söker på samma villkor till deras gymnasieskolor.

FÖRSKOLA

I Trosa kommun ska det finnas plats för alla i förskolan. Barnen ska känna trygghet och föräldrarna ska känna förtroende för personalen. Barn är olika och kräver individuell omsorg för att utvecklas. Det är därför viktigt att kommunen skapar förutsättningar för många alternativ och att föräldrarnas rätt att välja bevaras.

Förskolan har en viktig roll som pedagogisk verksamhet och ger barnen goda förutsättningar inför den kommande skolgången. Alla barn ska därför erbjudas förskola 30 timmar per vecka och barn till nyanlända ska erbjudas språkförskola för att säkerställa att de lär sig god svenska.

Vi kommer att fortsätta öka resurserna till förskolan och vi vill stimulera till färre barn i barngrupper med små barn upp till tre år.

En öppen förskola ska startas. I samarbete med landstinget ska vi erbjuda en verksamhet som ger ett bra stöd till de föräldrar som önskar under barnens första levnadsår.

Vi vill:

- fortsätta öka de ekonomiska resurserna
- eftersträva valfrihet och mångfald
- öka stödet till barn med särskilda behov
- utöka rätten till förskola för alla barn upp till 30 timmar per vecka
- starta en öppen förskoleverksamhet
- fortsätta satsningen på maten. Bland annat ska mer än 60 % vara närodlat och/eller ekologisk
- fortsätta satsningarna på att rusta upp lokaler och utemiljöer
- slå vakt om småskaligheten. Vi vill inte ha för stora enheter med fler än 5 avdelningar.

Varsam befolkningstillväxt och vår närmiljö

Trosa kommun är en liten kommun med stora ambitioner. Om vi långsiktigt ska klara av det så måste vi fortsätta ha en stabil tillväxt av befolkningen. Vi vill fortsätta ha en tillväxt på en till två procent (130–260 invånare) per år.

Alla våra tre huvudorter, Trosa, Vagnhärad och Västerljung, behöver varsam och väl genomtänkt tillväxt. Vi kommer att arbeta intensivt med att säkerställa att alla orterna får en positiv utveckling.

För att lyckas med det krävs en genomarbetad och aktiv planering för hur det ska gå till. Inte minst gäller det Vagnhärad där vi byggt om hela centrummiljön. I nästa steg har orten stor potential för nya bostadsområden inte minst kopplat till ett nytt stationsläge när Ostlänken byggs.

Vi ska växa under kontrollerade former så att man känner igen sin kommun och upplever att man fortfarande bor i en liten kommun med alla dess fördelar. Vi ska också eftersträva att växa hållbart med hälsosamma byggmaterial och värna om det öppna landskapet.

Vi vill:

- uppmuntra mångfald av upplåtelseformer vid nybyggnation
- verka för en tillväxt där alla tre huvudorterna med omnejd är lika viktiga
- över tid ha en varsam befolkningstillväxt motsvarande 1 till 2 % per år. (Vilket motsvarar 130 till 260 invånare.)
- slå vakt om och lyfta fram grönområden i våra tätorter
- bygga drygt 80 nya mindre hyreslägenheter lämpade för unga och äldre
- prioritera fler bostadsområden för äldre i Vagnhärad och Trosa
- fortsätta utvecklingen av Vagnhärad centrum med fler bostäder och utökad samhällsservice
- utöka insatserna för att utveckla och försköna våra parker och grönytor
- fullfölja satsningen på miljön och servicebyggnader vid hamnen och Hamnängen i Trosa
- genomföra en årlig årensning
- utveckla åpromenaden i Trosa och Vagnhärad med högre ambitioner när det gäller trivsel, skötsel och underhåll
- försköna och iordningställa grönområdet vid gravkullarna i Vagnhärad
- iordningställa och försköna festplatsen på Edanö
- fortsätta med vassröjning i stadsfjärdarna längs med strandpromenaden
- skapa förutsättningar för kommersiella aktörer att installera fler laddstolpar för elbilar

- fortsätta arbetet med att underlätta möjligheten till friluftsliv genom att förbättra skyltning, cykelvägar och utmärkning av grönstrukturer, badplatser, båtilläggningsplatser, kulturminnen osv.
- beakta brukningsvärd jordbruksmark i plan och exploateringsprocesser

VÅRD, REHABILITERING OCH OMSORG

Vi ser till den enskilde individens behov av vård och omsorg. Vi vill att alla människor, oavsett om vi är friska, äldre eller har en funktionsnedsättning, ska få det stöd som han/hon har behov av. Behoven ökar och vi behöver därför också hitta nya arbetssätt för att möta framtiden.

När socialstyrelsen mäter nöjdheten hos brukarna i landets 290 kommuner genom att fråga hur nöjda de är så visar resultatet att vi har en äldreomsorg i Sverigetopp. Den enskilde individens behov och önskemål är det viktigaste uppdraget inom äldreomsorgen, funktionshinderområdet och hemsjukvården.

Vi kommer fortsätta utveckla valfriheten och slå vakt om den enskildes möjlighet att välja utförare inom hemtjänsten. Att få stöd och hjälp i sin egen bostad är för många en viktig rättighet som ger ökad livskvalitet.

Under det senaste året har vi haft en kö till särskilt boende som fortfarande är relativt kort. Vi arbetar med att utöka antalet boendeplatser och vi vill att det ska finnas en garanti om plats inom tre månader när ett beslut om särskilt boende fattats.

Stödet till funktionsnedsatta är helt avgörande för att säkerställa ett gott liv för de som berörs. Trosa kommun ska fortsätta säkra nödvändiga resurser för verksamheten. Vi kommer också att börja planera för en gruppboende för personer med funktionsnedsättning.

Idag har vi en dagverksamhet för dementa som fungerar väl och gör att människor mår bra i sin ordinarie bostad längre. Vi ser även ett ökat behov av en dagverksamhet för de som inte är dementa och vill undersöka möjligheterna att införa detta i kommunen i samverkan med frivilligorganisationer.

Vi vill:

- utöka de ekonomiska resurserna
- verka för självbestämmande och valfrihet för den enskilde
- ha fler bostäder anpassade för äldre med olika upplåtelseformer
- införa en kvalitetsgaranti där plats på särskild boende ordnas inom tre månader från beslut
- erbjuda en så kallad "Fixar-Malte" som kan hjälpa äldre med enklare sysslor i hemmet
- fortsätta ge samtalsstöd till anhöriga
- ge fler möjlighet att arbeta heltid
- undersöka behovet av dagverksamhet för icke dementa
- planera för en gruppboende för personer med funktionsnedsättning
- införa enkel digital teknik som ger mer tid till omsorg

INTEGRATION

Det är en tillgång för Sverige med en ordnad och reglerad invandring. I Trosa kommun har vi sedan några år tagit emot fler flyktingar och ensamkommande barn än tidigare. Det är Sveriges riksdag som beslutar hur många av de asylsökande som söker skydd som Sverige ska ta emot men också hur många av de som beviljas uppehållstillstånd som Trosa kommun ska ta emot. I stort har vårt mottagande hittills fungerat väl och det är av stor vikt att vi fortsätter vara framgångsrika i vårt arbete även framöver. Den största utmaningen för oss i Trosa kommun handlar om att få rimliga och ekonomiskt försvarbara lösningar på bostäder.

Vi har fokus på att erbjuda en bra skola och förskola för barnen och en väl fungerande arbetsmarknad för de vuxna. Att lära sig det svenska språket och att snabbt komma in på arbetsmarknaden är nyckeln till en framgångsrik integration. Vi ställer tydliga krav bland annat på aktivitet från den enskilde på heltid och vi tror på människors vilja och potential att försörja sig själv och sin familj.

Vi vill också fortsätta bidra till att ytterligare utöka samarbetet med föreningar, företag och privatpersoner för att förbättra integrationen.

Vi vill:

- fortsätta prioritera kunskap och resultat i skolan
- ställa tydliga krav med fokus på att nyanlända svenskar lär sig svenska språket, får arbete och kan försörja sig själva
- ha ett aktivt samarbete med föreningar, företag och privatpersoner
- ha rimliga och ekonomiskt försvarbara lösningar på kravet ifrån Sveriges riksdag att ordna boende till de nyanlända som får uppehållstillstånd och som anvisas till Trosa kommun.

Miljö och folkhälsa

För Trosa kommun är det viktigt att vi arbetar med smarta lösningar för att minska vår egen inverkan på klimatet samtidigt som vi gör det enkelt för våra invånare att kunna göra klimatsmarta val. Vi har arbetat med detta under många år och nu går vi vidare med fortsatt höga ambitioner.

Maten är viktig både ur miljö- och folkhälso-perspektivet och vi vill därför att mer än 60 % av råvarorna i kommunens kök ska vara närodla-de och/eller ekologiska. Barn och elever ska få kunskap om varifrån och hur maten kommer till matbordet. Under mandatperioden vill vi också se över möjligheterna till att komma längre med att enbart välja svenska matvaror.

Påverkan på Östersjön är något vi måste fortsätta arbeta med. Vi gör det genom att gemensamt med andra arbeta för att minska närsalts-utsläppen men också genom att nu gå vidare med planerna för ett nytt reningsverk. Vi passar då även på att förbereda för att kunna rena även från läkemedelsrester och mikroplaster.

Den förnybara energin är en viktig del för att minska vår klimatpåverkan. Vi har börjat installera solceller på våra byggnader och kommer fortsätta med det. Vi investerar också i en egen tank för att kunna säkra tillgång på miljödiesel på hemmaplan för att senast 2022 ha en kommunal fordonsflotta som är fossiloberoende.

Energirådgivningen bör utökas till att även informera om hur vi kan minska vår enskilda påverkan på klimatet. Vi vill också ta bort bygglovskravet för solceller för att förenkla ytterligare för våra medborgare.

Vid byggnationer är det viktigt att vi ökar ambitionen avseendet att använda miljövänliga byggmaterial vid egen produktion. Vi kommer

även att beakta val av miljövänliga material i de fall vi arbetar med markanvisningar. Det bidrar till ökad innovation på området.

Vi vill:

- bygga ett nytt reningsverk
- ha mer än 60% ekologiskt och/eller närproducerad mat i den offentliga måltiden
- fortsätta arbeta med att minska närsaltsläppen från Trosaån
- öka energirådgivning till privatpersoner
- installera fler solceller på kommunens och Trobos byggnader
- utveckla gång- och cykelvägarna ytterligare för att stärka folkhälsan och öka trafiksäkerheten
- fortsätta ansträngningarna för att maximera resurseffektiviteten i kommunens fastighetsbestånd.
- bara ha fossiloberoende kommunala bilar
- öka ambitionen för användandet av miljövänliga byggmaterial vid egen produktion
- beakta valet av miljövänliga byggnationer vid markanvisningar

TRYGGHET OCH SÄKERHET

Trosa kommun ska fortsatt vara en av Sveriges tryggaste kommuner att leva och verka i. Vi kommer därför även fortsättningsvis att prioritera ett brett arbete på området. Det handlar till exempel om bättre belysning i offentliga miljöer och kameraövervakning på vissa platser. Vårt samarbete med polisen fungerar väl men behöver utvecklas ytterligare. Bland annat genom att göra regelbundna lägesanalyser tillsammans med polisen som sedan kan ligga till grund för våra gemensamma insatser.

Vi utökar nu också våra insatser bland annat genom att vi har anställt fältassistenter som finns ute bland våra ungdomar de tider som de är ute. Fler vuxna på stan behövs och vi måste förbättra samverkan mellan skolan, fritidsgårdarna och socialkontoret ytterligare.

Vi vill också fortsätta arbetet med att säkra trygga skolvägar för våra barn och unga. Dessutom vill vi, i samarbete med våra ungdomar, pensionärsråd och funktionsnedsattas råd, identifiera och bygga bort otrygga miljöer.

Vi vill:

- fortsätta arbetet med att skapa trygga offentliga miljöer
- förbättra möjligheten att enkelt komma i kontakt med våra fältassistenter och utöka närvaron där det uppstår oroligheter i kommunen
- utöka det brottsförebyggande samarbetet med polisen, skolan, fritidsgårdarna, näringslivet och fastighetsbolagen
- utöka samarbetet med civilsamhället och föräldrar

FRITID

Fritidsaktiviteter erbjuds i hög grad av föreningar som drivs av ideella krafter. Det är avgörande att kommunen har ett gott samarbete med dessa organisationer.

Ett brett utbud av fritidsaktiviteter för såväl barn som vuxna är en viktig faktor när det gäller människors livskvalitet och val av bostadsort. Vi vill fortsätta utveckla våra idrottsanläggningar och sammankomstlokaler och fortsätta utöka föreningsstödet.

Vi vill även utöka möjligheten för de med funktionsnedsättning att delta i de ordinarie verksamheterna samt öka samverkan med föreningar i närområdet.

Det är också viktigt att fortsätta satsningarna på Ungdomens hus i Vagnhärad och på fritidsgården i Trosa. Verksamheterna har fått ökade ekonomiska anslag de senaste åren och de vill vi slå vakt om.

Vi vill:

- bygga en ny idrottshall, konstfrusen utomhusis samt ytterligare en konstgräsplan
- fortsätta öka föreningsstödet, främst till barn och ungdomar
- fortsätta satsningen på att rusta upp och förnya våra lekplatser
- fortsätta upprusta och komplettera idrottsanläggningarna i kommunen
- anlägga en ny sjösättningsramp
- behålla det extra anläggningsstödet till Västerljungs IF

KULTUR

Trosa kommun har ett rikt kulturliv. Många som bor i kommunen uppskattar att det finns många olika typer av kulturverksamheter att vara delaktig i och ta del av.

Ett levande kulturliv är en viktig grundsten för att skapa ett samhälle som präglas av öppenhet, skaparkraft och omtanke. Det är vår uppfattning att kraften och engagemanget även fortsättningsvis ska ha sitt ursprung i alla individer som enskilt eller tillsammans vill ge uttryck för olika typer av kulturskapande.

Samtidigt är vi angelägna om att kommunen med gemensamma medel ska fortsätta att stödja dessa initiativ på ett bra och väl avvägt sätt.

Vi vill:

- fortsätta satsningarna på kulturskolan
- öka det ekonomiska stödet till vårt föreningsliv
- fortsätta förbättra våra lokaler för att underlätta för kulturverksamhet
- fortsätta satsningarna på våra bibliotek
- behålla kulturutbudet på kommunens särskilda boenden
- förvalta och synliggöra vårt lokala kulturarv

INDIVID- OCH FAMILJEOMSORG

I Trosa kommun är arbetslösheten låg och de hushåll som behöver ekonomiskt bistånd är förhållandevis få. Men det finns människor som har behov av hjälp på olika sätt. Det kan till exempel handla om barn som far illa, misshandel eller hjälp med att försöka ta sig ur ett missbruk.

Vi har höga ambitioner, med fokus på tidiga insatser, när det gäller den hjälp vi erbjuder och den ska utformas på ett genomtänkt och framåtsyftande sätt. Ledorden är "hjälp till självhjälp" och ambitionen är att individen efter hjälpinsatsen ska kunna stå på egna ben och söka egen försörjning.

Arbete med att stötta föräldrar genom att erbjuda utbildning och stöd av olika slag ska även fortsatt prioriteras.

Försörjningsstöd ska utbetalas jämställt till hushållen och krav på motprestation i form av till exempel deltagande i undervisning, praktik och jobbsökande ska alltid ställas.

Vi vill:

- fortsätta utveckla det förebyggande arbetet
- prioritera tidiga insatser och behandling
- "Hjälp till självhjälp" är ledorden som styr våra insatser. Varje människas kraft och förmåga ska tillvaratas och uppmuntras.
- motverka drog & spelberoende framförallt bland unga

TEKNIK, GATOR OCH VÄGAR

Vi har under lång tid ökat på resurserna inom det tekniska området. Vi har höjt ambitionerna ordentligt när det gäller underhåll av fastigheter och vägar. Under kommande mandatperiod vill utöka satsningarna. Lekplatser, parker, grönområden och promenadstråk ska bli fler och de som redan finns ska förbättras och förskönas.

Ett nytt reningsverk ska byggas för att klara av framtida tillväxt och krav. Fortsatta satsningar på gång och cykelvägar kommer också att göras. Återvinningsstationen Korslöt ska byggas om för att förbättra säkerheten och för att utöka kapaciteten.

Under mandatperioden vill vi slutföra byggnationen av Infart Västra Trosa för att förbättra trafikmiljön i de känsliga delarna av Trosas samhälle och öka möjligheten för byggnation väster om Trosa.

Vi kommer också att anslå årliga resurser för att fortsätta arbetet med tillgänglighetsåtgärder i våra lokaler och i offentliga miljöer.

Dialogen med trafikverket om deras lokala vägnät, till exempel Stensundsvägen, kommer att fortsätta i syfte att förbättra vägstandarden.

Vi vill:

- bygga nytt reningsverk vid Trosa våtmark
- bygga helt ny återvinningsstation vid Korslöt
- fortsätta satsningen på fler och förbättrade cykelvägar, däribland förverkliga gång- och cykelvägen Västerljung-Vagnhärad
- skapa fler parkeringsplatser i Trosa
- bygga cykelgarage och fler parkeringsplatser vid stationen i Vagnhärad
- ordna ny pendlarparkering i Vagnhärad för att underlätta samåkning
- fortsätta arbetet med att förbättra belysningen i offentliga miljöer och andra trygghetskapande åtgärder

- fortsätta satsningen på solceller, till exempel på Safiren
- bygga fler tillagningskök
- avsätta årliga medel för tillgänglighetsanpassningar

KOMMUNIKATIONER OCH KOLLEKTIVTRAFIK

Vi är en liten kommun med en relativt liten lokal arbetsmarknad, men med goda möjligheter att också nå närliggande arbetsmarknadsområden. För våra medborgare är möjligheterna att pendla till ett arbete på annan ort därför avgörande. Det rör främst pendling till Stock-holm och Södertälje men också till Nyköping-Norrköping-Linköpingsregionen.

Nu finns beslut om att bygga ostlänken och en ny station i Vagnhärad som ska stå klar 2035. Under tiden vill vi fortsätta förbättra kollektivtrafiken på befintlig järnväg. Vi vill ha fler tågavgångar från Vagnhärad station och vi vill att det ska vara enkelt att ta bussen till och från stationen i Vagnhärad.

Trosabussen, för resande till Liljeholmen, ska fortsätta gå och ska omfattas av biljettsystemet Movingo.

Vi kommer även att verka för att vi tillsammans med Nyköping, Oxelösund och Region Sörmland startar en skärgårdstrafik under sommaren.

Kommunikation handlar också om telefon och datatrafik. Samhället blir mer och mer beroende av internet samtidigt som vi ser hur Telia lägger ner stationer. Trofi har varit en viktig aktör för att uppnå det nuvarande målet på att 90 % ska ha tillgång till bred-band. Vi ser att de fortsatt är en viktig aktör för att nå vårt nya mål att 98% av hushåll och företag ska ha tillgång till bredband senast år 2023.

Vi vill:

- ha fler tågavgångar ifrån Vagnhärad tågstation
- förbättra kollektivtrafik med bland annat fler tågavgångar och direktbussar anpassade till norrgående tågtrafik.
- slå vakt om Trosabussen.
- vidareutveckla det gemensamma biljettsystemet Movingo.

- göra en satsning på skärgårdstrafik tillsammans med Nyköping, Oxelösund och Region Sörmland
- planera för en bra ny stationslösning vid den nya järnvägen Ostlänken
- möjliggöra bredbandsutbyggnad som ger 98 % av hushåll och företag möjlighet att tillgå bredband om minst 1 Gbit/s år 2023.
- slutförande av ny väg till västra Trosa för att möjliggöra byggnation av nya bostäder och ny verksamhetsmark

FÖRETAGSKLIMATET

Ett bra lokalt företagsklimat är en grundförutsättning för att trygga växande resurser till skola, vård och omsorg.

Utan företagares förmåga att skapa värde och betala löner och skatt blir det inga pengar till den välfärd vi vill förbättra.

Enligt Svenskt Näringsliv som undersöker företagsklimatet i landets alla 290 kommuner så placerar sig Trosa kommun på plats 9. När vi tog över ansvaret 2006 låg vi på plats 145.

I Trosa kommun har vi låg arbetslöshet och många framgångsrika företag och företagare. Det bidrar starkt till att vi är en av Sveriges bästa kommuner att leva och verka i.

Vi vill, tillsammans med företagen, fortsätta vårt hittills framgångsrika arbete även den kommande mandatperioden.

Vi vill:

- samarbetet med företagen för att behålla ett av Sveriges bästa lokala företagsklimat
- fortsatt arbetet med att skapa en positiv attityd till företagande bland politiker, tjänstemän och invånare
- ha hög tillgänglighet när det gäller information och möjlighet till möten med företrädare för kommunen
- ta fram mer mark för verksamhetsetableringar
- fortsatt samarbete med besöks- och upplevelseföretagen i hela kommunen för att ytterligare stärka näringen.

KOMMUNALA BOLAG

Kommunstyrelsen har ett övergripande ansvar för kommunkoncernen. Vi vill genom kommunstyrelsen

se till att kommunen och dess bolag samordnar och effektiviserar sina verksamheter till hela kommunens fördel.

Trosa kommun har idag bostadsbolaget Trobo och bredbandsbolaget Trofi.

Trobo ska delta aktivt i utvecklingen av Trosa kommun genom att bland annat bygga nya hyreslägenheter. För mandatperioden 2018–2022 ska minst 80 nya hyreslägenheter byggas. Fokus ska ligga på små prisvärda lägenheter för unga och äldre.

Ägardirektiven ger bolagets styrelse möjlighet att agera affärsmässigt i enlighet med ägarens långsiktiga ambitioner. Vi vill se en utökad samverkan och mer av samordning av tjänster mellan Trosa kommun och Trobo under kommande mandatperiod.

Trofi ska aktivt arbeta för att uppnå de mål kommunfullmäktige satt upp rörande bredbandstäckning i Trosa kommun. Det ska man göra i samverkan med andra tänkbara aktörer på marknaden.

För Moderaterna
Daniel Portnoff

För Centerpartiet
John Carlsson

För Liberalerna
Bengt-Eric Sandström

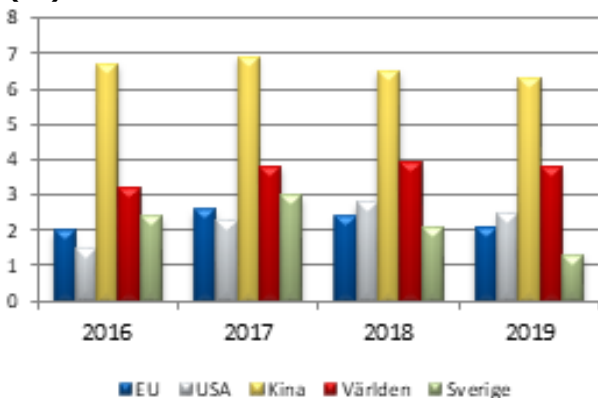
För Kristdemokraterna
Arne Karlsson

Omvärldsanalys och ekonomisk översikt

SAMHÄLLSEKONOMISK UTVECKLING¹ Signaler från olika prognsmakare

Svensk ekonomi är inne i en högkonjunktur och vi räknar med att BNP växer med närmare 3 % i år. Under konjunkturåterhämtningen har det framförallt varit den inhemska efterfrågan som drivit tillväxten. Tillväxten i omvärlden har varit svag. Nu tar den internationella utvecklingen bättre fart vilket gynnar svensk export. Den inhemska efterfrågan förväntas dock försvagas under 2019, då högkonjunktoren når sin topp och BNP växer långsammare. I och med att vi räknar med att antalet arbetade timmar inte ökar alls nästa år sker det en snabb uppbromsning av skatteunderlagstillväxten. Det innebär att ett betydande glapp riskerar uppstå mellan kommunsektorns intäkter och de kraftigt växande behov av skola, vård och omsorg som den snabba befolkningsutvecklingen för med sig.

BNP-tillväxt i omvärlden (%)



Den ekonomiska utvecklingen i världen har stärkts under de senaste åren och 2017 växte global BNP med 3,7 % enligt OECD, vilket är den

¹Källa: Ekonomirapporten från SKL 15 maj 2018.

starkaste tillväxtsiffran sedan 2011. Faktorer som bidragit till tillväxten är ökad industriproduktion, ökade investeringar samt tillväxt i global handel. Ökad tillväxt har bidragit positivt till sysselsättningen och arbetslösheten har i de flesta länder fallit under de nivåer som var före finanskrisen 2008. Viktiga faktorer för de senaste årens uppgång och de relativt goda utsikterna för 2018 och 2019 är den mer expansiva finanspolitik som annonserats i USA och Tyskland. Det finns dock flera risker som kan komma att ändra bilden. En av de största riskerna som vuxit fram under de senaste månaderna är ett handelskrig mellan USA och flera av USA utpekade länder. Storbritanniens utträde ur EU 31 mars 2019 kommer också få konsekvenser för framförallt länderna inom EU. Det geopolitiska läget är mer instabilt än på länge, det finns flera olika konfliktytor runt om i världen.

FÖRETAGENS OCH HUSHÅLLENS SYN² PÅ EKONOMIN

Varje månad sammanställs resultatet av en enkätundersökning som går till svenska företag och hushåll. Resultatet sammanställs i rapporten Konjunkturbarometern som ska ge snabba, kvalitativa indikationer om viktiga ekonomiska variabler. Konjunkturbarometern består av två delar, företag och hushåll. Indikator 100 är det medelvärde, normalläge, som uppmätts under en lång tid.

Barometerindikatorn steg 1,6 enheter i april efter att ha fallit fyra månader i rad. Den uppgår därmed till 110,4 vilket pekar på ett betydligt ljusare stämningsslag än normalt bland företag och hushåll.

²Källa: Konjunkturbarometern från Konjunkturinstitutet 26 april 2018

Barometerindikatorn 2010-201804



Medelvärde	feb-18	mar-18	apr-18	Läget
100	109,6	108,8	110,4	++

Förklaring: Läget: ++ Läget är mycket starkt, + Läget är starkt, - Läget är svagt, -- Läget är mycket svagt

Uppgången förklaras främst av än starkare signaler från tillverkningsindustrin vars konfidensindikator steg hela 5,1 enheter i april. Denna uppgång drivs i sin tur av industriföretagens uppjusterade produktionsplaner på tre månaders sikt samt en något ljusare syn på färdigvarulagren. Även bygg- och anläggning bidrog åter på uppåtsidan. Detaljhandeln föll hela 5,3 enheter, främst på grund av nedjusterade förväntningar på försäljningsvolymen de närmaste tre månaderna. Signalerna från tjänstesektorn dämpades ytterligare något i april. Hushållens konfidensindikator sjönk marginellt men ligger kvar ungefär i nivå med det historiska genomsnittet.

KOMMUNERNAS EKONOMI³

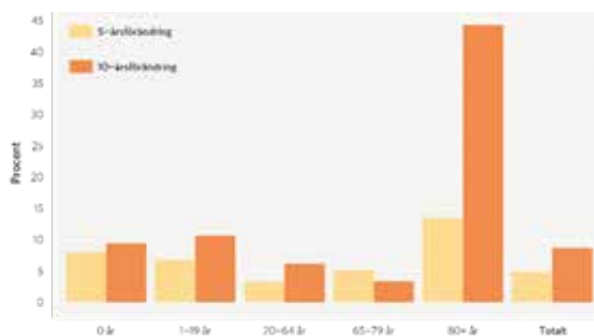
Kommunernas preliminära resultat för 2017 uppgick till 24 miljarder kronor och ligger därmed klart över tumregeln för god ekonomisk hushållning i sektorn. Det är andra året i rad med rekordresultat. En bra utveckling av skatteunderlaget, extra statligt stöd och större reavinster än normalt bidrar till det goda resultatet. En sämre skatteunderlagsutveckling 2019–2021, i kombination med fortsatt stora behovsökningar, väntas leda till sämre resultat. För att klara att öka resurserna till verksamheterna fullt ut i takt med demografin och ett resultat på 1 % av skatter och generella statsbidrag, krävs budgetförstärkan- de åtgärder på 30 miljarder 2021 (cirka 1 % av bruttokostnaderna årligen). Det kommer med

andra ord att krävas avsevärda effektiviseringar framöver. Brist på utbildad personal kommer att sätta ytterligare press på kommunerna att hitta nya lösningar för att klara välfärdsuppdragen.

Framtidens välfärdsutmaningar

Antalet personer över 80 år ökar snabbast både de närmaste fem och tio åren. Det är den grupp som har de största behoven per invånare i kommuner och landsting. Den grupp som ökar långsammast är personer i yrkesverksam ålder, som står för den största delen av skatteintäkterna.

Befolkningsökning i olika åldrar jämfört med 2017

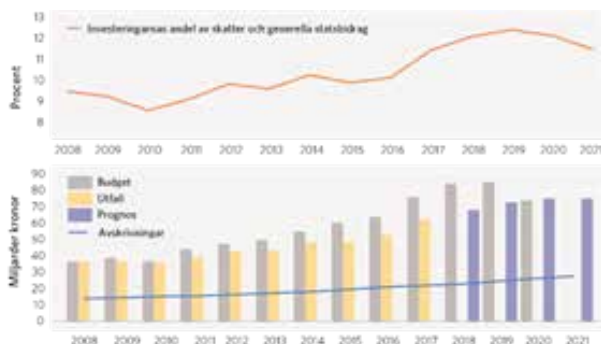


Välfärden har stora investerings- och rekryteringsbehov. De stora kullarna under 40-talet gör att andelen äldre i befolkningen nu ökar. Genom höga födelsetal och invandring ökar dessutom andelen barn och unga. Infrastrukturen byggdes till stor del under 1960-1980-talen och står nu inför betydande restaurerings- och nybyggnadsbehov. 1990-talets ekonomiska kriser innebar låga skatteintäkter till kommuner och landsting, samtidigt som behoven ökade. Utrymmet för investeringar och underhåll minimerades och har därefter inte kommit upp till nödvändig nivå förrän på 2010-talet, efter finanskrisen. I kombination med ett stort mottagande av asylsökande, framförallt under 2015, bidrar detta till att de demografiskt betingade behoven och investeringsbehoven nu och under några år framöver kommer att vara mycket höga. Investeringarna i kommuner, landsting och regioner har ökat och kommer att ta ett allt större utrymme av resurserna. Behovet av att bygga för skolor, sjukhus och va-system är mot den här bakgrunden stort, liksom att öka effektiviteten i nyttjandet av redan befintliga

³Källa: Ekonomirapporten från SKL 15 maj 2018

lokaler, exempelvis genom ny teknik. Bland annat behöver kommunerna bygga en bra bit över 1000 skolor och förskolor fram till 2021. Det är en ökning av det totala beståndet med mer än 10 %. I och med konkurrensen om arbetskraft drar byggprocesserna allt längre ut på tiden och kostnaderna har ökat.

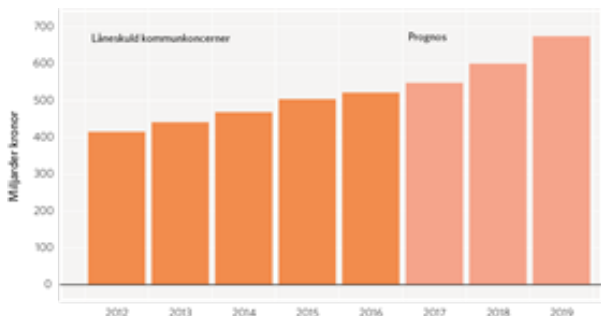
Kommunernas investeringar och avskrivningar



Prognosen, som baseras på kommunernas investeringsplaner fram till 2020, innebär att investeringstakten kommer att fortsätta öka i kommunerna från drygt 62 miljarder 2017 till 75 miljarder 2021. Relaterat till skatter och bidrag är det en ökning från 9,5 % 2008 till 11,2 % 2021.

Låneskulden fortsätter att öka

Vid utgången av 2016 var låneskulden 521 miljarder kronor i kommunkoncernerna, en ökning med drygt 3 % jämfört med året innan. Sedan 2012 har låneskulden ökat med 26 %. Mellan 2012 och 2019 beräknas kommunkoncernernas låneskuld öka med 65 %.



Fortsatt påverkan från flyktingmottagandet

Effekter av den kraftiga ökningen av antalet asylsökande under framförallt 2015 påverkar fortfarande kommunerna på olika sätt. Många kommuners resultat är mycket starkt även 2017 som en följd av statens ersättningar för mottagandet. Men det finns även andra effekter, främst otidigheter och osäkerheter när kommuner har fått vänta på sin ersättning från Migrationsverket och när vissa kommuner inte får kostnadstäckning för sitt arbete. Kommande år, när statens ersättningar minskar, kommer detta successivt att bli allt mer påfrestande för många kommuner.

Fortsatt kostnadsövertvålning inom LSS

Antal personer med statlig assistansersättning fortsatte minska snabbt under förra året. Sammantaget de senaste två åren har antalet minskat med över 1300 personer. De allra flesta av dessa har fått insatser inom kommunernas verksamhet för personer med funktionsnedsättningar. Preliminärt uppgår kostnadsökningen för kommunernas lss-insatser 2017 till 5,7 procent. Antalet personer med assistans enligt lss ökade mellan oktober 2016 och oktober 2017 med över 7 procent. Under andra halvåret 2017 har tolkningen av de domar som påverkat bedömningarna av de grundläggande behoven, som avgör vem som är ansvarig huvudman såväl som om assistans beviljas överhuvudtaget, stått i centrum. Kritiken mot de restriktiva bedömningarna har lett till att regeringen har beslutat att tvåårsomprövningarna av statlig assistans inte ska genomföras från 1:a april i år. Däremot kommer nytillkomna ansökningar och självinitierade omprövningar att genomföras enligt de mer restriktiva bedömningsgrunderna. Minskningen av personer som får statlig assistansersättning torde därför fortsätta under 2018. De förslag som kan komma från utredningen om lss, som ska presentera sitt slutbetänkande i december i år, kommer troligen inte att kunna genomföras förrän tidigast 2020. Behovet av en tillfällig ekonomisk justering från staten till kommunerna kvarstår alltså.

Pensionskostnaderna ökar mest 2018 och 2020

Pensionskostnaderna i kommuner och landsting har varit ett bekymmer i många år. En del av problemet är att utbetalningar från den gamla pensionskulden »pay-as-you-go« belastar resultatet. Det innebär att de anställdas pensioner belastar kommunsektorns resultat dubbelt under en lång period, både för tidigare anställda och för dagens anställdas pensionsintjänade. Utbetalningarna på den gamla pensionskulden är nu på topp och ökar inte längre reallt sett.

Allt högre avsättningar för förmånsbestämda pensioner innebär ändå kraftigt ökade pensionskostnader framöver, främst 2018 och 2020. Det bör dock betonas att denna utveckling är starkt förknippad med de antaganden om priser och löner som ligger bakom kalkylen och att osäkerheten ökar för varje år.

Prognos 2018-2019 och kalkyl 2020-2021

Skatteunderlaget har vuxit starkt åren 2015–2017 men viker nu betydligt åren 2019–2020 för att vända upp något 2021. Även verksamheternas intäkter har vuxit rejält 2015–2016, till största delen beroende på riktade bidrag för flyktingar. Åren 2017–2020 minskar dessa, vilket gör att verksamheternas intäkter förväntas vara så gott som oförändrade fram till 2019. Detta åter speglas också i kostnadsvolymen; först kraftig ökning därefter dämpning. Det demografiska trycket fortsätter på en hög nivå, även om scb:s befolknings prognos från april 2018 visar något lägre ökningstakt. Sammantaget bedömer vi att den totala kostnadsökningen i fasta priser blir låg 2018–2019.

Intäktsförändring kostnadsvolym och demografiska behov



Intäktsökningen växlar ned kraftigt 2017 och 2018 vilket delvis hänger ihop med minskningen av riktade statsbidrag för flyktingar.

Fortsatta effektiviseringar nödvändiga

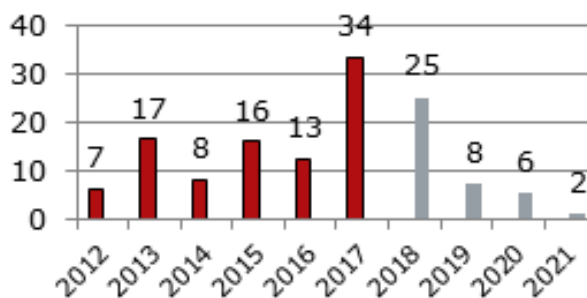
Med tanke på de kommande kärva åren kommer det krävas avsevärda effektiviseringar framöver. Brist på utbildad personal kommer att sätta ytterligare press på kommunerna att hitta nya lösningar att klara välfärdsuppdragen. Det finns också stora förhoppningar kring den digitala tekniken som är på frammarsch.

KOMMUNEN

Trosas ekonomiska förutsättningar

Kommunens budget grundas på befolkningsprognoser i olika åldrar och gemensamma antaganden om löne- och prisökning. Sättet att ta fram budgetförutsättningar och beräkna budget är väl känt i organisationen. Det har skapat en trygghet hos såväl politiker som medarbetare och medborgare.

Kommunens resultat, Mkr



Ovanstående graf redovisar årets resultat exklusive jämförelsestörande poster och budgeterade öronmärkta medel. År 2018 enligt marsprognos och 2019-2021 enligt budget och planer.

2017 års resultat var 33,7 Mkr. Resultatet motsvarade 5 procent av skattenettet, en ökning med 2,9 procentenheter jämfört med 2016. År 2017 höjde Trosa kommun skatten med 40 öre och befolkningen ökade med 469 invånare. Trosa fick därför för första gången ersättning med 9 mkr för eftersläpningseffekter på grund av en ökande befolkning.

2015 genomförde kommunen en försäkringslösens för individer i 59-65-årsåldern för pension som tjänats in till och med 1997. Medel som användes var de avsättningar som kommunen

gjort från 2005. Kommunens kostnader för pensioner kommer därför inte att öka kommande år utan minska något.

Skatteprognosen per april visar att skatteintäkterna blir 4,6 Mkr högre än vad som budgeterats för 2018. Eftersläpningseffekt på grund av en ökande befolkning står för större delen av förändringen.

I februari beslutades budgetförutsättningarna för 2019. De skatteprognoser som låg till grund var från december 2017. SKL presenterade en ny skatteprognos i april vilken ligger som underlag i budget 2019 med planer 2020-2021.

Trosas ekonomi är god. Under tidigare högkonjunktur har kommunen både gjort avsättningar för kommande kostnader och sett över avskrivningstiderna för kommunens äldre anläggningar med extra avskrivningskostnader som följd.

Avsättningar för kommande medfinansiering av statlig infrastruktur påbörjades 2016 och planeras att fortsätta under några år. Skatten höjdes med 40 öre 2017 för att finansiera dessa avsättningar i syfte att inte belasta kommande generationer med kostnader. Ett annat åtagande som på kort sikt innebär en betydande likviditetspårestning är Infart Västra Trosa. Långsiktigt kommer dock dessa kostnader att mötas av exploateringsintäkter.

Rationaliseringar har genomförts med 10 mkr för 2008–2009 och med 3 mkr (0,5 procent) per år från 2010. År 2017 genomfördes även besparingar med 9,1 Mkr.

Ekonomistyrning och spelregler

Ekonomistyrning i Trosa innebär en medveten och konsekvent process för att påverka organisationens handlande så att verksamheten genomförs efter invånarnas faktiska behov med rätt kvalitet och till rimlig kostnad, allt inom ramen för tilldelade resurser och fastställda mål.

Resursfördelning till kommunens största verksamheter, förskola och skola samt äldreomsorg görs med befolkningsprognoser som grund. Resursfördelning görs med fastställd peng per barn/elev, hemtjänsttimme, etc. Medel avsätts årligen i en central buffert för att fördela ytterligare resurser till förskola/skola och/eller äldreomsorg.

Följande grundläggande spelregler gäller i kommunen:

- Inga tilläggsanslag (förutom fördelning av

medel från central buffert i samband med delårsbokslut) beviljas under året.

- Nämnden ansvarar för att hålla verksamheten inom beslutad ram, driva verksamheten enligt de mål/uppdrag som fullmäktige lagt fast samt följa upp och utvärdera verksamheten.
- Om förutsättningarna förändras under löpande budgetår ansvarar nämnden/utskottet för att anpassa och prioritera verksamheten inom gällande ram.
- Verksamhetsansvariga ansvarar för att hålla sin verksamhet inom beslutad budget, vidta åtgärder under löpande år för att uppnå detta, driva verksamheten enligt de mål och uppdrag nämnden lagt fast samt följa upp och utveckla verksamheten kontinuerligt.
- Kommunfullmäktige fastställer peng för kommunens för- och grundskola, hemtjänst och särskilt boende.
- Resultatenheternas över-/underskott överförs till nästkommande år.
- Medel motsvarande 2 procent av verksamhetens kostnader sätts av i en central buffert. Medel från bufferten kan endast fördelas enligt de kriterier som fastställts:
 - Ökat antal barn i förskola
 - Ökat antal elever i skolan
 - Dyrare programval i gymnasieskolan
 - Ökad omsorg om funktionshindrade (LSS) som inte kunnat förutses
 - Fler äldre än vad som beräknats i budgetförutsättningarna.
 - Möta vikande skatteprognoser
 - Ökade pensionskostnader
- Varje nämnd ska också avsätta medel i en egen buffert för att kunna möta de förändringar som inträffar under året.

Budgetförutsättningar

Budgetprocessen syftar till att ge kommunstyrelse och kommunfullmäktige tillräcklig information och bra beslutsunderlag inför beslut om budget 2019 och flerårsplan 2020–2021 och de politiska prioriteringar som varje budgetbeslut innebär.

Budget 2019 bygger på att resurserna fördelas för att få bästa möjliga verksamhet för Trosas invånare. Till grund för budget och planer ligger en befolkningsprognos för Trosa.

Kommunalskatten sänktes med totalt 68 öre 2008-2012 och har varit oförändrad till och

med 2016. 2017 höjdes skatten med 40 öre för att finansiera medfinansiering av statliga infrastrukturprojekt. Bland annat till finansiering av Ostlänken.

Landstinget Sörmland, Regionförbundet och länets kollektivtrafikmyndighet bildar Region Sörmland 1 januari 2019. I samband med regionbildningen sker en skatteväxling om 6 öre gällande regional utveckling samt kommunernas andel av SKTM:s OH-kostnader för den allmänna kollektivtrafiken. Beräkningar kring skatteväxling och kommunalekonomiska effekter är avstäm-
da med Sveriges kommuner och landsting, SKL. Trosa kommun sänker därmed skatten med 6 öre. I budget 2019 har skatteintäkterna minskats med 1,8 Mkr avseende skatteväxlingen. Denna minskning hanteras genom att budgeten för kollektivtrafik har minskats med 1 Mkr och avgiften till Regionförbundet Sörmland försvunnit.

Jämförs budgeterat skattenetto 2019 med helårsprognos i mars för 2018, det vill säga skatteintäkter, generella statsbidrag, utjämning och fastighetsavgifter så ökar intäkterna med 36,9 Mkr vilket motsvarar 5,2 procent.

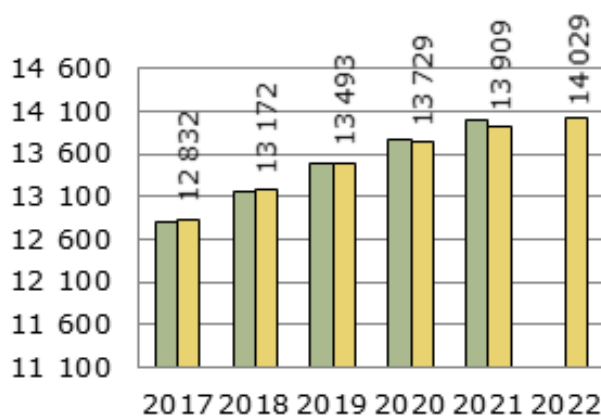
I budget 2019 ökar verksamhetens nettokostnader med 22,4 Mkr jämfört med helårsprognos i mars för 2018. Det motsvarar 3,6 procent.

I kommunens gemensamma planeringsförutsättningar, GPF, för åren 2019-2022 har utgångspunkterna varit:

- Ekonomiska förutsättningar
- Skatteprognoser
- Befolkningsprognoser fram till 2022 för hela Trosa och de tre "kommundelarna".
- Kända och/eller beslutade verksamhetsförändringar/kostnadsökningar.
- Ökningar för löner och priser.
- Rationaliseringsåtgärder motsvarande 3 Mkr/år.

Befolkningsprognosen baseras på invånare i kommunen 30 september och prognos för åren fram till och med 2022.

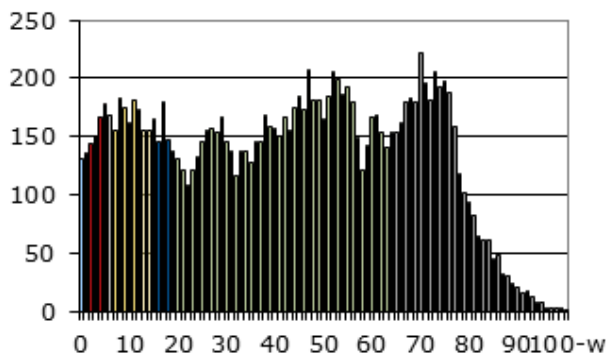
Befolkningen som skatteintäkter, generella statsbidrag och utjämning (skattenetto) beräknas utifrån



De gula staplarna visar befolkningsantagandet som skattenetto beräknats på. Invånarna 2018 är de som beräknas vara folkbokförda i Trosa 1 november 2018 och betala skatt till kommunen 2019.

Trosas befolkning växte procentuellt näst mest i landet 2017, motsvarande 3,77 %. De gemensamma planeringsförutsättningarna reviderades därför under hösten och budget 2018 räknades upp. Det förklarar varför skillnaderna mellan den först antagna GPF:n och den GPF som skatterna är beräknade utifrån inte skiljer sig så mycket åt. De grå staplarna visar de invånare som de demografiska behoven i GPF beräknats efter innan ny GPF.

Trosas befolkning, i ettårsklasser, enligt budget 2019



Grafen visar Trosas åldersstruktur 2019 enligt vår befolkningsprognos. Unga invånare har behov av förskola och skola medan den äldre befolkningen har behov av bland annat hemtjänst. Samtliga medborgare nyttjar gator, parker, bibliotek, mm.

Befolkningsprognoser ligger till grund för behovet av förskola för barn 1-5 år, grundskola för barn 6-15 år och gymnasieskola för ungdomar

16-18 år. När det gäller äldreomsorg ligger sedan 2015 samtliga invånare 65 år och äldre som grund för resurstilldelning.

Antalet barn i förskolan, elever i grundskolan och gymnasiet fortsätter att öka 2019. Den största ökningen av antalet äldre de kommande åren syns framförallt i åldersgruppen 80-89 år.

Demografiska förändringar, jämfört med budget 2018

Fler barn och elever ökar skolans budgetram med 8,2 Mkr 2019.

Resurstilldelning till äldreomsorgen, med kostnadsutjämningsystemet som grund, omfattar samtliga invånare 65 år och äldre ökar Vård och omsorgsnämndens ram med 2,1 Mkr.

Skatter, uppräknig av löner och priser, mm.

Skatteintäkter och statsbidrag har beräknats efter Sveriges Kommuner och Landstings prognos från 2018-04-27.

Löner och priser har räknats upp med 2,0 procent 2019.

Verksamhetsförändringar, satsningar och andra kostnadsökningar 2019

Språkcentrum, 0,5 Mkr

Fältassistenter, 1,0 Mkr

Räddningstjänst, 0,5 Mkr

Miljönämnd, 0,3 Mkr

Central buffert, 0,4 Mkr

Totalförsvaret, 0,5 Mkr

Digitalisering, 1,0 Mkr

Vård- och omsorgsnämnd, 2,7 Mkr

Skola, 4,0 Mkr

Kultur- och fritidsnämnd, 1,0 Mkr

Stadsträdgårdsmästare, 0,7 Mkr

Brottsförebyggande rådet, 0,3 Mkr

Ekoutskott, 0,3 Mkr

Feriearbetare, 0, 255 Mkr

Verksamhetsförändringar, satsningar och andra kostnadsökningar som gjordes 2018

Förstärkt central buffert, 0,3 Mkr

Buffert finans 4,2 Mkr

Återförd besparing skolan, 1,4 Mkr

Återförd besparing vård och omsorg, 0,3 Mkr

Förstärkning hälso- o sjukvård, 0,8 Mkr

Förstärkt buffert vård o omsorg, 1 Mkr

Utökad föreningsstöd, 0,3 Mkr

Folkets hus o Kvarnen, 0,25 Mkr

Kulturskolan, 0,1 Mkr

Turism/näringsliv, 0,2 Mkr

Förstärkning centrala funktioner, 1,5 Mkr

Förstärkning bygglov, 0,6 Mkr

Drift gator o parker, 1,5 Mkr

Demografibuffert, 1 Mkr

Rationaliseringar

I budget 2007 fick kommunchefen i uppdrag att tillsammans med kommunens ledningsgrupp ta fram förslag på rationaliseringsåtgärder motsvarande 5 Mkr för 2008 och ytterligare 5 Mkr för 2009. Från 2010 är uppdraget 3 Mkr per år vilket motsvarar cirka 0,5 procent av verksamheternas kostnader. I budget 2019 har nämndernas rationaliseringar återlagts och ersatts med ett högre personalomkostnadspålägg på 1 %.

Ettårssatsningar 2019

Kopplat till de rationaliseringsåtgärder som genomförts och genomförs satsas 5 Mkr på utvecklingsprojekt varje år.

Kommunstyrelsen tillförs 2 850 Tkr för:

- Rekrytering, 900 Tkr
- Validering kunskaper kärnverksamhet, 250 Tkr
- Digitalisering, e-tjänster, e-arkiv mm, 1 200 Tkr
- Beslutsstödsystem, 500 Tkr

Ekoutskottet tillförs 200 Tkr för:

- Solkarta GIS, 100 Tkr
- HVO-bilbränsle, 100 Tkr

Samhällsbyggnadsnämnden tillförs 200 Tkr för:

- Planering av resecentrum

Individ- och familjeomsorgsutskottet tillförs 1 200 Tkr för:

- Att stärka arbetet med integration, 1 000 Tkr
- Stimulanspengar, förebyggande arbete, 200 Tkr

Teknik- och servicenämnden tillförs 500 Tkr för:

- Fortsatt arbete Industrigatan

Vård- och omsorgsnämnden tillförs 50 Tkr för:

- Praktikplatser

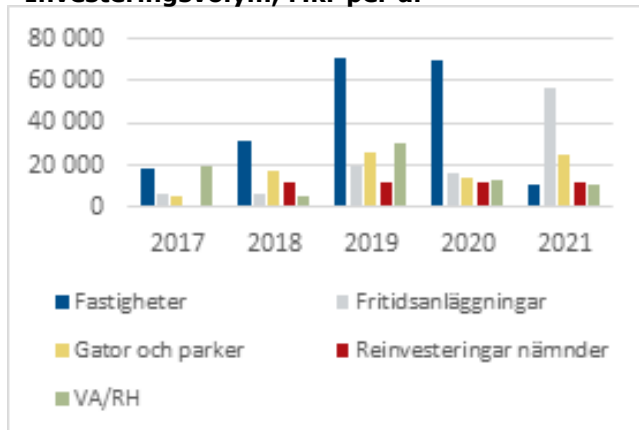
Investeringar

Kommunens investeringsverksamhet bör präglas av god planering och framförhållning. Under den tidigare högkonjunkturen var investeringarna relativt små för att sedan öka väsentligt under lågkonjunkturen. Åren 2009-2014 har Trosa haft gjort stora investeringar. Av-skrivningskostnader och räntekostnader för lån har tagit en större andel av kommunens budget i anspråk under åren.

Kommunens långsiktiga finansiella styrka brukar mätas i soliditet, som visar hur stor del av våra tillgångar som finansieras av egna medel. Från 2009 minskade soliditeten till följd av de höga investeringsutgifterna. Soliditeten urholkas om investeringar finansieras via lån. Detta har varit aktuellt under 2009 -2014, då investeringarna var mycket höga. 2013 var soliditeten 14 % inklusive ansvarsförbindelsen. Minskade investeringar åren därefter har bidragit till en högre soliditet. 2017 års resultatnivå gjorde också att soliditeten inklusive ansvarsförbindelsen steg med 3 procentenheter till 21 %. De kommande årens investeringar kommer åter att sänka soliditeten.

Investeringsplanerna för kommande år är återigen expansiva, totalt ligger 522 Mkr i investeringsplan fram till år 2021. I takt med att befolkningen ökar behöver Trosa fortsätta att investera i verksamheterna för att möta invånarnas behov av service. Dessa investeringar kommer till stor del att behöva finansieras med lån.

Investeringsvolym, Mkr per år



Några investeringar 2009-2014

- Vårdcentralen i Trosa inkl distriktssköterskemottagning o ambulansstation i Vagnhärad köptes av Landstinget.

- Fastigheten på Industrigatan förvärvas. Industridelen säljs 2016.
- Hasselbackens förskola i Vagnhärad förvärvas.
- Tallbackens förskola byggdes till med två avdelningar.
- Alphyddan vid Backarnas förskola byggs om och renoveras. Förskola och Skolkontor flyttar in.
- Björke förskola i Västerljung byggs.
- Väsby förskola i Vagnhärad byggs.
- Skärgårdens förskola byggs i Trosa.
- Kulturskolan fick nya lokaler i tillbyggt Tomtaklinskola.
- Hedeby skolan får ny mat- och samlings sal i bibliotekets gamla lokaler.
- Skärlagsskolan byggs om och byggs ut.
- Det satsas på IT i skolan.
- Vitalisskolan byggs om och totalrenoveras.
- Vitalisskolans idrottshall renoveras.
- Ny sporthall, Lånestahallen som även byggs till med läktare.
- Badhuset Safiren i Vagnhärad byggs om och renoveras.
- Parkering byggs vid Safiren.
- Häradsvallen får konstgräsplan och omklädningsrum.
- Vagnhärad's å-miljö byggs och färdigställs.
- Gång och cykelväg Kroka-Vagnhärad.
- Gator, GC-vägar och parkeringar byggs ut.
- Tillgänglighetsåtgärder genomförs på Trosa Torg med omgivande gator.
- Rondell vid Trosaporten.
- Vagnhärad's Torg byggs om.
- Kommunens lokaler energioptimeras.
- Mark köps bland annat i Väsby.
- VA-byggs ut på Öbolandet och Lagnöviken.
- Ny huvudvattenledning byggs till Sörtuna.
- Ny vattentäkt.

Några investeringar 2015-2016

- Väsby förskola byggs ut.
- Sockenstugan i Västerljung förvärvas och renoveras.
- Fagerängs förskola i Vagnhärad byggs till med två nya avdelningar.
- Förskolepaviljongen vid Fagerhult flyttas till Vitalisskolan.
- Skärgårdens förskola byggs ut med två avdelningar och blir klart 2017.
- Folkets Hus förvärvas.
- Tureholmsviken muddras.

- Ny offentlig toalett i närheten av hamnen.
- Trobos nya lokaler på Industrigatan renoveras.
- Överföringsledning mellan Trosa och Vagnhärad byggs och blir klar 2017.
- Säkring av vattentäkt med nytt vattenskyddsområde.
- VA-utbyggnad Hagaberg.

Några investeringar 2017-2018

- Tomtaklints förskola renoveras och får en ny entré.
- Hasselbackens förskola ytrenoveras utemiljön fixas.
- Kyrkskolan ytrenoveras.
- Fornbyskolan ytrenoveras.
- Skolgården på Fornby/Hedeby byggs om.
- Utemiljö skolgårdar renoveras.
- Yttre renovering Skärborgarnas hus.
- Fastigheten på Industrigatan renoveras.
- Skatepark byggs.
- Badplats återställs på Borgmästarholmen.
- Utökad satsning görs på Sillebadet.
- Belysning Gnestavägen i Vagnhärad, Västerljungs rondell och andra offentliga miljöer. Satsning på julbelysning fortsätter.
- Gång- och cykelvägnätet byggs ut.
- Utegym vid Safiren i Vagnhärad.
- Lekparken vid Safiren i Vagnhärad och Spindelparken i Trosa renoveras.
- Muddringen i Tureholmsviken fortsätter.
- Vagnhärad vattentorn renoveras.
- Tofsö får ny avloppsanläggning.
- Parkmiljö vid Hamnängen.

Kommande investeringar 2019-2021

- Industrigatan (kontor, omklädningsrum)
- Ev. utökning skollokaler
- Framtidens Skärlagskola
- Köks- och matsalskapacitet
- Reservkraft
- Skärlagsvallen
- Renovering gästhamnen
- Kråmö
- Trosa havsbad
- Konstfrusen isrink
- Ny idrottshall
- Konstgräsplan Skärlag inkl. belysning
- Fler leder MTB-spår
- Safiren (solceller mm)
- Båtbottentvätt

- Vandringshinder i Trosaån.
- Gång- och cykelvägar, bl.a. Infart Västra Trosa
- Fler parkeringsplatser
- Forts. avloppsanläggning Tofsö
- Utredning reningsverk
- Nya återvinningsstationer
- Korslöt

Framtid

Enligt Sveriges Kommuner och Landsting (SKL) förväntas antalet arbetade timmar knappt öka alls nästa år, vilket medför en snabb uppbromsning av skatteunderlagstillväxten. De ökade behoven i verksamheterna samtidigt som skatteunderlaget utvecklas svagt innebär att resultatnivåerna sjunker de kommande åren.

Trosas befolkning ökade kraftigt föregående år, och under årets tre första månader 2018 har invånarantalet ökat med 85 personer till 13 001 invånare. Med en ökande befolkning följer, förutom mer skatteintäkter, även ett ökat behov av investeringar.

Upptagna lån innebär att kommunen exponeras för risker. Det innebär även att kommunens likviditet kan komma att bli ansträngd. Ränteläget är historiskt lågt men kommunen har fortsatt budgeterat för ett högre ränteläge (2,5 %) än vad som råder idag.

I enlighet med kommunens ekonomistyrmodell har medel dessutom anslagits i en central buffert, precis som tidigare år, vilket också bidrar till stabila ekonomiska förutsättningar.

När skatteintäkterna minskar och resultatnivåerna sjunker är det extra viktigt att ha fortsatt fokus på ekonomistyrning och kloka investeringar i takt med behoven.

REVIDERING HÖSTBUDGET KF 2018 11 28

Kommunfullmäktige fastställde 2019 års budget i juni 2018. Beräknade skatteintäkter baserades på Sveriges Kommuners och Landstings skatteprognos per april 2018 samt på de antaganden om Trosas befolkning enligt Gemensamma Planeringsförutsättningar, GPF, som fastställdes i början av året. Budgeten i juni var beräknad på att 13 172 invånare skulle vara folkbokförda i kommunen 1 november 2018 och betala skatt till kommunen 2019. Skattenettet för 2019-2021 har reviderats enligt SKL:s skatteprognos från september och med ett befolkningsantagande per 1 november på 13 248 invånare, samma antal som senast kända invånarantal per 31 augusti 13 220 inv. justerat för förväntad ökning för september och oktober 28 invånare.

Enligt skatteprognosen i september minskar skatteintäkterna med 4,6 Mkr jämfört med prognosen i april. Minskningen vägs upp av en ökning av antal invånare och skattenettet blir därmed oförändrat jämfört med junibudgeten.

Ramarna för samtliga nämnder har justerats i enlighet med internhyresmodell.

Genomförda och beslutade investeringar ligger som underlag för beräkning av kapitaltjänstkostnader. Internräntan höjs från 1,5 % till 1,75 %.

För att förenkla uppföljningen av kostnader för förtroendevalda har samtliga nämnders kostnader

för arvoden mm. flyttats till kommunstyrelsen inför budget 2019.

Vård- och omsorgsnämnden har tillförts 500 tkr för tjänsten "Fixar-Malte".

Investeringar

Investeringsbudgeten har reviderats och utökats med medel för enkelt avhjälpta hinder för att öka tillgängligheten. Investeringsmedel för planerat underhåll inom den avgiftsfinansierade verksamheten samt investeringsmedel för Safiren har tillförts.

Taxor och avgifter

Kommunens taxor och avgifter beslutas av fullmäktige i anslutning till budgetbeslut varje år. Några nämnder har föreslagit förändring av taxor under hösten att gälla från 2019. Miljönämnden har reviderat taxorna för tillstånd och tillsyn enligt alkohollagen, tobakslagen, lagen om handel med vissa receptfria läkemedel inom Trosa kommun och lagen om elektroniska cigaretter och påfyllningsbehållare. Miljönämnden har vidare reviderat taxorna för livsmedelslagen, miljöbalken och strålskyddslagens tillämpningsområde. Teknik och servicenämnden har reviderat vatten- och avloppstaxan.

Kommunstyrelsen har reviderat taxan för kopior och avskrifter av allmänna handlingar.

Kommunfullmäktiges övergripande mål

	Mål	Målprecisering	Mätmetod
Medborgarnas kommun			
1.	Medborgarna ska uppleva Trosa som en attraktiv kommun att leva och bo i.	Trosa ska tillhöra de 20 bästa av de kommuner som SCB jämför Trosa med.	Medborgarundersökningen, indextal.
2.	Medborgarna ska vara nöjda med kommunens verksamheter.	Trosa ska tillhöra de 20 bästa av de kommuner som SCB jämför Trosa med.	Medborgarundersökningen, indextal
3.	Det upplevda inflytandet bland medborgarna ska öka och vara större än snittet av alla kommuner som genomför SCB:s medborgarenkät.	Trosa ska tillhöra de 20 bästa av de kommuner som SCB jämför Trosa med.	Medborgarundersökningen, indextal
4.	Medborgarna ska känna sig trygga i kommunen och i SCB:s medborgarundersökning ska Trosa få 70 poäng av 100 möjliga vad gäller trygghet.	Trosa ska tillhöra de 20 bästa av de kommuner som SCB jämför Trosa med.	Medborgarundersökningen, indextal.
5.	Trosa kommun ska vara jämställd avseende politisk representation, arbetsgivarfrågor och service till invånarna	I SKL:s ranking ska Trosa visas grönt (tillhöra de 25 procent bästa).	SKL:s öppna jämförelser.
Tillväxt & arbete			
6.	Kommunen ska växa med 150 invånare per år.		Befolkningsstatistik, antal.
7.	Sysselsättningen i kommunen ska vara minst 82 procent.	85 %	SCB:s arbetsmarknadsstatistik, andel sysselsatta i procent.
8.	Kommunen ska vara bland de 20 bästa i landet avseende företagsklimat.		Svenskt Näringsliv, ranking.

	Mål	Målprecisering	Mätmetod
Kärnverksamheter			
9.	Kärnverksamheterna (förskola, gymnasium, äldreomsorg) ska vara kostnadseffektiva.	Kommunens kostnader ska vara i nivå med standardkostnad.	VKV*standardkostnad, jämförande tal.
10.	Trosa kommun ska vara en av landets 20 bästa utbildningskommuner.	Grundskolan mäts.	SKL:s öppna jämförelser, ranking. Publicerades i april 2016.
11.	40 procent av kommunens gymnasieungdomar ska påbörja högskoleutbildning inom tre år efter gymnasieskolan.		Skolverkets statistik, andel i procent.
12.	Äldreomsorgen ska ha nöjda kunder.	I SKL:s ranking ska Trosa visas grönt (tillhöra de 25 procent bästa).	SKL:s öppna jämförelser.
Hälsa & miljö			
13.	Folkhälsoindex medborgarna.	I SKL:s ranking ska Trosa visas grönt (tillhöra de 25 procent bästa).	SKL:s öppna jämförelser.
14.	Kommunen ska ha en hållbar ekologisk utveckling.	75 procent av de nyckeltal som ingår i Ekokommunernas uppföljning ska förbättras årligen	Sveriges Ekokommuners statistik, andel i procent.
Engagemang			
15.	Hållbart medarbetarengagemang, HME	80 procent ska svara 4 eller 5 på en 5-gradig skala där 5 är högsta betyget.	Årlig enkät med frågor framtagna av RKA** och SKL, andel i procent.
God ekonomisk hushållning			
16.	Det planerade underhållet av kommunens materiella tillgångar ska överstiga det akuta underhållet inklusive skadegörelse. Minst 60 procent ska vara planerat underhåll.		Egen statistik, andel i procent.
17.	Årets ekonomiska resultat ska motsvara minst 2 procent av skattenettet för kommunen.		Egen statistik, andel i procent.
18.	Kommunkoncernens resultat/kommunens skattenetto ska vara minst 0,5 procent högre än kommunens resultat/ skattenettet		Egen statistik, andel i procent.

*VKV = Vad kostar verksamheten i din kommun?
Uppgifter från kommun- och landstingsdatabasen
Kolada och SCB.

**RKA = Rådet för främjande av kommunala analyser.

Resultatbudget

(Tkr)

Invånare	12 035	12 300	12 916	12 805	13 248	13 493	13 729
Utdebitering kronor/skattekrona	21:26	21:66	21:66	21:66	21:60	21:60	21:60
Budgetberedning	Bokslut	Budget	Bokslut	Budget	Budget	Plan	Plan
Skatteprogn okt 18	2016	2017	2017	2018	2019	2020	2021
Verksamhetens nettokostnad	-552 586	-566 895	-562 247	-619 970	-663 392	-683 372	-711 510
Medfinansiering statlig infrastruktur, 40 öre		-10 000	-15 056	-10 000	-12 345	-12 727	-13 198
Nettobesp. 2018-19 med 3 + 3 mkr ingår ovan						3 000	3 000
Nya satsningar						-5 000	-5 000
Avskrivningar	-42 803	-43 360	-41 817	-44 060	-43 948	-46 648	-49 348
Central buffert	0	-14 300	-20 716	-14 600	-15 000	-15 400	-15 800
Verksamhetens nettokostnad	-595 389	-634 555	-639 836	-688 630	-734 685	-760 147	-791 856
Skatteintäkter	582 409	624 294	624 357	646 322	672 147	694 328	721 406
Slutavräkning skatt	-1 979	-3 727	-1 882	-2 266			
Inkomstutjämningsbidrag	40 871	45 178	50 387	63 385	74 520	83 360	92 465
Kostnadsutjämningsavgift	-24 058	-29 195	-26 390	-31 706	-32 012	-32 604	-33 174
Regleringspost	-412	110	-2 727	-675	1 369	3 112	-443
Utjämnning LSS	-13 601	-9 727	-10 049	-8 869	-14 518	-14 786	-15 045
Generellt bidrag befolkningsvariabel		2 421	2 606	2 606	4 455	6 240	8 910
Generellt bidrag flyktingvariabel		0	2 787	3 394	3 076	1 850	0
Eftersläpningseffekter ökad befolkn			8 954	13 937	11 646	4 327	3 844
Fastighetsavgift	23 682	23 998	25 411	28 297	29 329	29 329	29 329
Skattenetto	606 911	653 352	673 454	714 425	750 012	775 156	807 292
Finansiella intäkter	3 487	1 500	3 231	2 500	2 500	2 500	2 500
Finansiella kostnader	-4 479	-11 700	-3 184	-11 700	-10 500	-13 000	-16 500
Årets resultat	10 529	8 597	33 665	16 595	7 327	4 509	1 436
Öronmärkn utj befolkn.ökn året innan			-15 954	8 954	16 729	11 646	4 327
Öronmärkn utj befolkningsökning				-13 937	-11 646	-4 327	-3 844
Öronmärkning "byggbonus" 2017				3 000			
Balanskravsresultat	10 529	8 597	17 711	14 612	12 410	11 828	1 919
Resultatmål 2 % skattenetto	1,7%	1,3%	5,0%	2,3%	1,0%	0,6%	0,2%

Balansbudget

(Tkr)

	Bokslut	Budget	Budget	Plan	Plan
	2017	2018	2019	2020	2021
Tillgångar					
Materiella anläggningstillgångar	868 959	886 680	959 375	1 054 602	1 124 979
Finansiella anläggningstillgångar	61 627	61 584	61 584	61 584	61 584
Summa anläggningstillgångar	930 586	948 264	1 020 959	1 116 186	1 186 563
Exploateringsmark	47 584	50 000	50 000	50 000	50 000
Fordringar/placeringar	107 114	87 000	75 000	75 000	75 000
Likvida medel	20 094	10 000	10 000	10 000	10 000
Summa Tillgångar	1 105 378	1 095 264	1 155 959	1 251 186	1 321 563
Eget kapital, avsättningar och skulder					
Eget kapital	371 865	388 460	395 786	400 295	401 731
Därav årets resultat	33 665	16 595	7 327	4 509	1 436
Eget kapital	371 865	388 460	395 786	400 295	401 731
Avsättningar	66 734	76 734	89 079	101 806	115 004
Avsättningar	66 734	76 734	89 079	101 806	115 004
Långfristiga Lån (ink anslutn avg)	496 123	500 000	550 000	630 000	680 000
Långfristiga skulder	496 123	500 000	550 000	630 000	680 000
Kortfristiga lån					
Kortfristiga skulder	170 656	130 070	121 093	119 084	124 827
Kortfristiga skulder	170 656	130 070	121 093	119 084	124 827
Skulder	666 779	630 070	671 093	749 084	804 827
Summa eget kapital, avsättningar och skulder	1 105 378	1 095 264	1 155 959	1 251 186	1 321 563
Soliditet	33,6%	35,5%	34,2%	32,0%	30,4%

Driftbudget

(Tkr)

	Budget 2018	Budget 2019
	Netto	Netto
Kommunstyrelse	-72 302	-78 560
Politisk ledning	-9 259	-11 543
Kommunkontor	-46 700	-49 879
Ekoutskottet	-1 744	-2 138
Central buffert	-14 600	-15 000
Humanistisk nämnd	-337 398	-360 616
Barnomsorg o utbildning	-312 320	-331 258
Individ och familjeomsorg	-25 078	-29 359
Kultur- o fritidsnämnd	-38 207	-40 166
Vård- & omsorgsnämnd	-180 118	-190 644
Teknik o service skatt	-30 524	-32 501
Samhällsbyggnadsnämnd	-12 088	-12 887
Miljönämnd	-1 049	-1 341
Revision	-798	-814
Övr kommungem poster	-28 205	-29 000
Pensioner	-6 500	-6 500
Kommungem	-9 584	-9 152
Medfin. infrastruktur	-10 000	-12 345
Exploateringsintäkter	500	500
Buffert demografi o avskrivningar	-2 621	-1 503
Politiska prioriteringar	0	0
Ettårssatsningar 2019	0	0
Tot skattefin verks	-700 689	-746 529
Affärsdriv verks	769	0
Finansiering		
Avräkning internränta	11 290	11 844
Skattenetto	714 425	750 012
Finansiella kostnader	-9 200	-8 000
Öronmärkning 2017	11 954	16 729
Öronmärkning 2018	-13 937	-11 646
Totalt inklusive öronmärkta medel	14 612	12 410

Investeringsbudget anläggningar

(Tkr)

Tillägg och förändringar är fetmarkerade

Projekt skattefinansierade	Överfört från 2017	Budget 2018	Budget 2019	Plan 2020	Plan 2021
Stabilisering skredriskområden		1 000	1 000	1 000	1 000
Statsbidrag		-1 000	-1 000	-1 000	-1 000
Fastigheter					
Planerat underhåll fastigheter		X	X	X	X
Investeringsreserv Fastigheter		X	X	X	X
Nytt tak Trosa Vårdcentral	X				
Solceller 280 m ² Taket VC	X				
Renovering Trosa VC	X				
Konvertera VC till fjärrvärme				X	
Reparationer/underhåll Industrigatan		X	X	X	X
Omläggning tak Industrigatan 8 o 8A + ommålning	X				
Industrigatan LOVE		X			
Industrigatan 8 (kontor, omklädningsrum)		X	X	X	X
Skärgårdens förskola, inkl yttre miljö	X				
Solceller Skärgården	X				
Tomtaklints förskola inkl entré	X				
Hasselbacken ytskikt och utemiljö		X			
Ev. utökning förskola		X			
Ev. utökning skollokaler			X		
Ytrenoivering Fornbyskolan		X			
Utemiljö skolgårdar		X			
Upprustning utemiljö förskolor/skolor		X	X	X	X
Paviljong	X				
Framtidens skärlag	X	X	X	X	
Köks- och matsalskapacitet	X		X	X	
Frysum Tomtaklinskolas kök	X				
Belysningsåtgärder Tomtaklinskolan	X				
Ventilation Tomtaklinskolan		X	X		
Upprustning Skärborgarnas hus	X	X			
Konvertera Trosa Reningsverk till fjärrvärme	X				
Ombyggnation Alphyddan	X				
Hamnängen		X			
Tillfälligt boende	X				
Reservkraft			X		
Gruppbostad LSS				X	
Överordnat styrsystem VA/Fastighet				X	
Summa	18 281	31 700	71 200	69 700	10 700

	Överfört från 2017	Budget 2018	Budget 2019	Plan 2020	Plan 2021
Fritidsanläggningar					
Planerat underhåll fritids- friluftsföreningenslokaler		X	X	X	X
Häradsvallen	X	X			
Köp fastigheter på Häradsvallen		X			
Bergärme häradsvallen		X			
Skärlagsvallen			X		
Vagnhäreds utegym	X				
Badplats Borgmästarholmen	X				
Utöka satsning Sillebadet		X			
Renovering Gästhamnen		X	X	X	X
Kråmö			X	X	X
Trosa havsbad			X	X	X
Garvaregården				X	X
Konstfrusen isrink			X		
Ny idrottshall				X	X
Konstgräsplan skärlag inkl belysning				X	
Fler leder MTB-spår				X	
Safiren			X		
Solceller Safiren			X		
Båtbottentvätt			X		
Summa	5 961	7 000	23 800	14 300	57 200

	Överfört från 2017	Budget 2018	Budget 2019	Plan 2020	Plan 2021
Gator och parker					
Planerat underhåll		X	X	X	X
Trafiksäkerhetsåtgärder		X	X	X	X
Lekplatser		X	X	X	X
Utveckling parker grönmiljö		X	X	X	X
Utbyte av armaturer	X	X	X	X	X
Belysning säkerhet BRÅ hela kommunen		X	X	X	X
Belysning offentliga miljöer		X			
Julbelysning		X	X	X	X
Belysning Västerljung rondell	X				
Köp av belysningsnätet		X			
Proj Trosaån	X				
Vandringshinder Trosaån			X	X	X
Utredning av kajen utmed Trosaån	X	X			X
Trafiksäkerhet utanför Safiren	X				
GC-vägar - Kompl enl GC-analysen		X	X	X	X
GC-väg Västerljung-Vagnhärad		X		X	
Gång- och cykelväg till ridskolan vid Tureholm	X	X			
Lekpark, Safiren o spindelparken	X				
Laddstolpar för elbilar		X			
Muddring Tureholmsviken		X	X	X	X
Hamnen spontning etapp 2 av 3					
Fler parkeringsplatser			X	X	
Utbyggnad parkering vid vagnhäreds station	X		X		
GC-väg infart västra Trosa					X
Anpassn centrumtrafiken (Infart västra Trosa)					X
Reinvestering Hertig Karlsväg (se även VA)			X		
Reinvestering Högbergsgatan (se även VA)				X	
Lekpark Västra Långagatan			X		
Minneslund för sällskapsdjur			X		
Väderskydd cyklar resecentrum			X		
Toalett Västra hamnplan				X	
Tillgänglighet - enkelt avhjälpna hinder			X		
Summa	5 235	17 875	16 100	23 600	24 600
TOTALSUMMA	29 477	56 575	111 100	107 600	92 500

Projekt	Överfört	Budget	Budget	Plan	Plan
avgiftsfinansierade	från 2017	2018	2019	2020	2021
Planerat underhåll		X	X	X	X
Investeringsreserv VA			X	X	X
Överföringsledning Trosa-Vagnhärad	X				
Pumpstationer Gunnarstengatan	X	X			
Proj. Vattentäkt/-verk Sörtuna	X				
Renovering Vagnhärad's vattentorn	X				
Tofsö	X		X		
VA Hamnplan	X				
VA, Hertig Karlsväg			X		
Reinvestering Högbergsgatan (se även gata)				X	
Överordnat styrsystem VA/fastighet				X	
Utredning reningsverk			X	X	X
Återvinningsstation Källvik	X				
Nya ÅVS 2019-2021				X	X
Belysning befintliga ÅVS 2019-2021				X	X
Flytt av mottagningen på Korslöt	X	X	X		
Summa avgiftsfinansierat	20 025	5 740	33 000	16 000	13 000

Projekt	Överfört	Budget	Budget	Plan	Plan
skattefinansierade	från 2017	2018	2019	2020	2021
Humanistisk nämnd					
Inventarier skolkontoret		300	300	300	300
Inventarier förskolor/skolor		1 270	1 200	1 200	1 200
Inventarier socialkontoret		100	100	100	100
Kultur och Fritid					
Inventarier		250	250	250	250
Oförutsett		100	100	100	100
Vård och omsorg					
Larm, sängar, hjälpmedel, inventarier mm		700	700	700	700
Samhällsbyggnadsnämnd					
Inventarier kontoret		75	75	75	75
Teknik och servicenämnd					
Städutrustning		100	100	100	100
Köksutrustning		300	300	300	300
Inventarier tekniska kontoret		100	1 100	600	600
Kommunstyrelse					
IT-investeringar		1 000	1 000	1 000	1 000
IT-investeringar skolan (ny- o reinvestering)		2 000	2 000	2 000	2 000
Inventarier kommunkontoret		200	200	200	200
Läsplattor till politiker ny mandatperiod		450			
Publikt wifi o orienteringstavlor		100			
Solkartan		60			
Investeringsreserv		4 640	5 000	5 000	5 000
Delsumma nämnder	0	11 745	12 425	11 925	11 925
Summa skattefinansierade	29 477	68 320	123 525	119 525	104 425
Totalt	49 502	74 060	156 525	135 525	117 425

Kommunstyrelsen

Politisk ledning och kommunkontor

Ordförande: Daniel Portnoff (M)

Kommunchef: Johan Sandlund

Totalt (tkr)	2019	2020	2021
Budget föreg. år, netto	-55 959	-59 856	-61 108
Uppräkning	-1 174		
Ettårssatsning, föreg. år	1 925		
Ramökning	-3 364		
Ettårssatsning, innev. år	-2 850		
Budget, netto	-61 422	-59 856	-61 108
Investering, netto	-8 200	-8 200	-8 200

VERKSAMHETSOMRÅDE

- Politisk ledning
- Övergripande planverksamhet
- Kommunledning
- Nämndadministration
- Ekonomi
- Personal
- IT
- Telefon/Internservice
- Kommunikation och turism
- Näringslivsfrågor
- Kollektivtrafik
- Krisberedskap
- Överförmyndare
- Finskt förvaltningsområde

Kommunkontoret arbetar för att göra Trosa kommun attraktiv för dagens och morgondagens medborgare, näringsliv och besökare genom strategisk ledning och utveckling samt stöd och service. Kommunkontoret ska bidra till att skapa kommunsveriges bästa chefer med stabila och trygga planeringsförutsättningar.

VERKSAMHETSUTVECKLING

Kollektivtrafiken är fortsatt kommunkontorets största verksamhetsområde sett till ekonomisk

volym. En fortsatt ökning av antalet resande i Trosa kommun kan uppnås genom att trafiken anpassas till stråk där resandet är mer frekvent.

För resenären har ett utvecklat och samordnat biljettsystem införts som ger stora förbättringar från hösten 2017. Under de första månaderna 2018 ses en tydlig ökning av resenärsantalet i busstrafiken.

En utveckling av busstrafiken inom Trosa kommun genomförs under perioden 2019 med prioriteringar i enlighet med kommunens kollektivtrafikvision. En busslinje från Trosa med passning till tågavgångar i nordlig relation införs från 2019, utöver det är förbättrade restider till Södertälje prioriterat.

För den regionala trafiken har landstinget Sörmland det finansiella huvudansvaret. Arbetet med anpassa det regionala kollektivtrafikutbudet med den nya spårkapacitet i Stockholm som tillfördes 2017 pågår.

Frågan om Södermanlands läns organisation och tillhörighet har diskuterats under ett par decennier. Inför 2019 har landstinget, regionförbundet och länets kommuner diskuterat en lokal regionbildning. I en tänkt länsregion kommer regionförbundets och kollektivtrafikmyndighetens nuvarande ansvarsområden tillföras den av landstinget Södermanland bildade regionen.

Arbete med ökad concernsamordning fortsätter och omfattar flera av kommunkontorets delar och syftar till effektiviseringar och kvalitetsförbättringar och på sikt en bättre styrning av bolagen och kommunkoncernen.

I takt med att kommunen och dess verksamheter växer, ökar också behovet av administrativt stöd, det senaste året har utökningar genomförts inom ekonomi-, personal- och kommunikationsområdet. Kommunkontoret har mot bakgrund av det ett utökat behov av att lokaler.

Under 2018-19 ska kommunen anpassa det administrativa arbetet till den nya dataskyddslagstiftningen, GDPR som träder i kraft 25 maj 2018.

Kommunen arbetar med turistverksamheten i samarbete med de lokala besöksnäring-företagarna. En samordning mellan serviceenheten och turistbyrån har påbörjats.

Inom IT- och e-tjänstområdet fortsätter utvecklingen i rask takt. Kommunen antog under 2017 en digitaliseringsstrategi för de kommande fem åren, 2018-22. Strategin riktas in mot tre huvudområden:

- Förenkla vardagen för medborgare, företagare och besökare.
- Bättre kvalitet och effektivitet i verksamheten.
- Smartare och tillgängligare förvaltning.

För att kunna starta och genomföra projekt utifrån digitaliseringsstrategin utökas kommunkonkretet ram med 1,0 Mkr. För att finansiera några digitaliseringsprojekt under 2019 görs en ettårs-satsning görs med 1,2 Mkr. Utöver detta satsas 0,5 Mkr för att ta fram ett ändamålsenligt beslutstödssystem som efter önskemål från volymverksamheternas ledning.

För att understödja kommunens Brottsförebyggande råds arbete med att öka tryggheten för medborgare, besökare och företagare tillförs 0,3 Mkr under 2019 i utökad ram.

Kommunens engagemang i bredbandsutbyggnad fortsätter inom ramen för den under 2013 antagna bredbandsstrategin. De närmaste åren kommer fokus ligga i att öka anslutningsgraden i det nu väl utbyggda nätet. Kommunen stödjer Trofi organisatoriskt och administrativt i och med beslut om koncernsamordning. Den ekonomiska utvecklingen i Trofi kommer under perioden 2017-18 innebära att bolaget mognar och kan bli mer kommersiellt självbärande. Nya mål ägar- direktiv för bolaget kommer att fastställas under hösten 2018.

I nuläget framstår utmaningen att bemanna den offentliga sektorn i allmänhet så också i Trosa kommun i synnerhet som en av de största utmaningarna. Särskilda insatser kommer att fortsätta vidtas de närmaste åren, för att bygga vidare på Trosa kommuns goda renommé som en attraktiv arbetsgivare. 0,9 Mkr tillförs i ettårs-satsning för 2019 för att finansiera ytterligare insatser för att utveckla kommunen i rekryteringsfrågor.

Därutöver avsätts för 2019 0,25 Mkr för att pröva metoder och stöd för validering av yrkeskompetens inom bristyrken.

Arbetet med Sunt Liv fortsätter och är prioriterat även de kommande åren. Ambitionen att öka motivationen och frisknärvaron är viktig för såväl den anställda som för kommunen.

Ett av kommunfullmäktiges mål, om medarbetarnas engagemang, mäts och ska utvärderas årligen inför kommande insatser.

Under 2019 pågår den största planläggningen av verksamhetsområden i kommunens 25-åriga historia. Ett gott samarbete med befintliga och tillkommande företagare i Trosa kommun är viktig för att understödja tillväxten av lokala arbetsplatser och ett bredare varu- och tjänsteutbud för våra medborgare. Ambitionen är att Trosa kommun ska behålla positionen som en kommun med ett företagsklimat i toppklass.

Trosa kommuns målsättning är att byggandet av Infart Västra Trosa ska kunna påbörjas 2020. Allmänna val ska hållas till Europaparlamentet 2019, vilket innebär en fortsatt utökad budget för valnämnden.

En ny medborgarundersökning ska genomföras 2019. Medborgarundersökningen är en central del i arbetet med att utveckla en attraktiv kommun med hållbar och stabil tillväxt.

För att påbörja det kommunala totalförsvars-arbetet avsätts från 2019 årligen 0,5 Mkr. För att förenkla uppföljningen av kostnader för förtroendevalda har samtliga nämnders kostnader för arvoden mm flyttats till kommunstyrelsen inför budget 2019, 1,2 Mkr. En förändrad politikerorganisation har också utökat kommunstyrelsens ram med 1,1 Mkr.

VERKSAMHETEN 2020-2021

Stabila och långsiktiga planeringsförutsättningar samt väl fungerande styrsystem för kärnverksamheten är förutsättningar för att säkerställa kommunens långsiktiga ekonomiska balans. De ekonomiska utmaningarna blir större de kommande åren på grund av ökande behov av demografiska skäl. Den allt annat överskuggande utmaningen de närmaste åren bedöms vara att bemanna kommunerna i Sverige med medarbetare med hög kompetens och relevant utbildning. En konstant högre befolkningsökningstakt i Trosa kommun än vi tidigare varit vana vid kommer

att ställa stora krav på kommunens planerings-, styr- och uppföljningssystem. Att bemanna och lokalförsörja en kommun med högre tillväxttal bli därför en uppenbar utmaning.

Trosa kommun fortsätter att arbeta med att utveckla kvaliteten i kommunens verksamhet inom ramen för de av kommunfullmäktige uppsatta målen och projektet Kommunens Kvalitet i Korthet.

Statens kloka beslut om byggnation och finansiering av det omfattande järnvägsprojektet Ostlänken mellan 2017-2033, kommer att innebära gradvis ökande behov av kommunala planerings- och förberedelsearbeten. Det innebär att kommunen framöver behöver avsätta mer resurser för ändamålet under kommande år för att öka insatserna inom flera områden. Planeringen av nya områden i anslutning till det nya stationsläget i Vagnhärad kan under perioden 2020-22 komma att påbörjas.

Tillväxt och ökade regionala resmöjligheter kommer i framtiden kräva fortsatt utbyggnad av den lokala kollektivtrafiken och en infrastruktur som gör resan enkel och trygg för resenären. Sverige hade en 1945-1990 en totalförsvarsdoktrin som innebar att alla samhällets resurser ska kunna ianspråkta i ett läge där landet är i krig eller krigsfara. Efter en lång period där det nationella försvaret demonterats och avvecklats

bedömer nu staten att planering och iståndsättande av ett totalförsvär är nödvändigt. Trosa kommun har sedan fyra år förberett sig på detta scenario, men en återuppbyggnad av ett trovärdigt och uthålligt totalförsvär kommer ta lång tid och avsevärda resurser i anspråk. Störst effekt uppnås om totalförsvärsplaneringen ingår i övrig samhälls- och verksamhetsplanering.

För 2020 och perioden framöver ska arbetet med att årligen effektivisera kommunens verksamhet i en takt om 3 Mkr per år fortsätta.

NÄMNDENS MÅL

Kommunstyrelsens arbete utgår från tre övergripande mål:

Trosa kommun ska ha:

Nöjda medborgare

Nöjda företagare

Engagerade medarbetare

För att uppfylla de tre övergripande målen har kommunstyrelsen formulerat ett antal underliggande mål kopplade till kommunstyrelsens ansvarsområde. En fullständig måluppfyllelse kräver ständiga förbättringar och heltäckande insatser inom samtliga områden.

Kommunstyrelsens mål

Politisk ledning och kommunkontor

Vad	Mål	Mätmetod
Trosa kommun ska ha nöjda medborgare		
1. Trosas medborgare ska rekommendera vänner och bekanta att flytta till kommunen.	Trosa ska tillhöra de 10 bästa av de kommuner som SCB jämför Trosa med (NRI).	Medborgarundersökningen
2. Trosas medborgare ska känna trygghet.	Trosa ska tillhöra de 20 bästa av de kommuner som SCB jämför Trosa med (NRI).	Medborgarundersökningen
3. Trosas medborgare ska vara nöjda med kommunikationsmöjligheterna.	Trosa ska tillhöra de 20 bästa av de kommuner som SCB jämför Trosa med.	Medborgarundersökningen
	Trosa kommun ska öka antalet avgångar/ankomstr inom kollektivtrafiken avseende regionala trafikförbudelser	Kommunens årliga sammanställning
4. Trosas medborgare ska vara nöjda med arbetsmöjligheterna	Trosa ska tillhöra de 20 bästa av de kommuner som SCB jämför Trosa med med.	Medborgarundersökningen
5. Trosa medborgare ska uppleva en hög tillgänglighet och ett gott bemötande från de kommunala verksamheterna.	Trosa ska tillhöra de 10 bästa av de kommuner som SCB jämför Trosa med (NMI).	Medborgarundersökningen
6. Medborgarna ska vara nöjda med kommunens information och möjlighet till inflytande	Trosa ska tillhöra de 20 bästa av de kommuner som SCB jämför Trosa med (NII)	Medborgarundersökningen
7. Valdeltagandet bland röstberättigade ska till nästa val 2018 öka.	Kommunalvalet: Målet mäts endast med valår.	Kommunval
8. Kollektivtrafikens andel av det totala resandet ska öka.	Mäts inte av kollektivtrafikmyndigheten varför målet ses över inför reviderad budget i höst.	
Trosa kommun ska ha nöjda medborgare		
9. Företagare som har haft minst ett ärende hos kommunen ska vara nöjda.	Trosa ska tillhöra de 10 bästa kommunerna i totalbedömningen.	SKL:s Insikten

Vad	Mål	Mätmetod
10. Trosa ska ha landets bästa företagsklimat.	Kommunen ska vara i topp 20 av landets 290 kommuner i rankingen.	Svenskt Näringslivs årliga ranking.
11. Trosas företagare ska vara nöjda med kommunikationsmöjligheterna.	Trosa kommun ska öka antalet avgångar/ankomster inom kollektivtrafiken avseende regionala trafikförbindelser.	Egen sammanställning årligen.
Trosa kommun ska ha engagerade medarbetare		
12. Trosa kommun ska ha nöjda och engagerade medarbetare.	80 % av alla anställda ska ge det sammanställda betyget 4-5.	Årlig enkät HME.
13. Kommunkontoret ska ha nöjda och engagerade medarbetare.	90% av alla anställda ska ge det sammanställda betyget 4-5.	Kontorets årliga kundundersökning.
14. Frisknärvaron för kommunens anställda ska öka.	Jämförs med tidigare år.	Kartläggs varje år.

Kommunstyrelsen

Ekoutskott

Ordförande Ekoutskott: Stefan Björnamalm (C)

Kommunekolog: Marianne Haage

Totalt (tkr)	2019	2020	2021
Budget föreg. år, netto	-1 744	-1 716	-1 763
Uppräkning	-40		
Ettårssatsning, föreg. år	75		
Ramökning	-300		
Ramförändring	71		
Ettårssatsning, innev. år	-200		
Budget, netto	-2 138		
Investering, netto			

VERKSAMHETSOMRÅDE

- Hållbar samhällsutveckling
- Naturresursplanering
- Miljökonsekvensbedömning
- Miljöledning
- Miljöanpassad upphandling
- Energi- och klimatrådgivning
- Energieffektivisering
- Samordning ekokommunen Trosa
- Naturskydd
- Övergripande folkhälsoplanering

Verksamheten leds av kommunekologen under kommunstyrelsens ekoutskott. Ekoutskottet verkar strategiskt för utvecklingen av Ekokommunen Trosa och en hållbar utveckling.

VERKSAMHETSUTVECKLING

Statsbidraget för energi- och klimatrådgivningen är från och med 2018 treårigt och Trosa kommun har beviljats bidrag 2018-2020 för att bedriva energi- och klimatrådgivning i kommunerna Trosa, Nyköping, Oxelösund och Gnesta. Energi- och klimatrådgivningen har utökats med ytterligare en tjänst.

EKONOMISKA FÖRUTSÄTTNINGAR

Budgeten är beräknad enligt budgetanvisningar. I ramen ingår ett ökat personalomkostnadspålägg på 1 %.

För att förenkla uppföljning av kostnader för förtroendevalda har samtliga nämnders kostnader för arvoden m.m. flyttats till KS, för Eko -72 tkr.

Ekoutskottet har fått 300 tkr i ramökning för en ökad satsning på folkhälsa och återkommande event för att uppmärksamma Trosa som Ekokommun.

Ekoutskottet har även tilldelats 200 tkr för ettårssatsningar.

- 100 tkr för solkarta GIS (Nytt beslut KS okt 2018)
- 100 tkr HVO-station

VERKSAMHETEN 2020-2021

Inga stora förändringar av verksamheten är planerade. Ekoutskottet fortsätter att driva verksamhet och projekt som främjar hållbar utveckling och uppfyller kommunens ambitioner som ekokommun.

Verksamhetsmått	Redov 2017	Redov 2016	Redov 2015
CO2-utsläpp (kg/inv)	4 007	4 159	4 342
Fosforhalt vid Trosaåns utlopp årsmedeltal (µg/l)	52,7	45,3	44,3
Kvävehalt vid Trosaåns utlopp årsmedeltal (µg/l)	1 382	1 217	1 300

NÄMNDENS MÅL

Ekoutskottet fortsätter att driva verksamhet och projekt som syftar till att främja hållbar utveckling. Det görs genom att verka för minskad energianvändning och utsläpp av koldioxid i kommunen, att minska utsläpp övergödande ämnen till Östersjön samt att kommunen ska ha ett aktivt miljöledningssystem och medborgarna god tillgång till naturområden och möjlighet till ett miljövänligt leverne.

Kommunstyrelsens mål

Ekoutskott

Vad	Mål	Mätmetod
1. Utsläpp av övergödande ämnen från Trosaån till Östersjön ska minska.	Utsläppen av fosfor och kväve från Trosaåns utlopp ska minska årligen.	Mätstation vid Trosaåns utlopp
2. Trosas medborgare ska vara nöjda med kommunens insatser för att invånarna ska kunna leva miljövänligt.	Trosa ska tillhöra de 10 bästa av de kommuner som SCB jämför med.	Medborgarundersökningen (NMI)
3. Energianvändningen i kommunen ska minska.	Energianvändningen per invånare ska minska årligen.	Statistik från SCB.
4. Utsläpp av koldioxid i kommunen ska minska.	Utsläppen av koldioxid per invånare ska minska årligen.	Statistik från RUS (Naturvårdsverket).
5. Trosa kommun ska aktivt verka för minskad negativ miljöpåverkan.	Kommunen ska ha ett aktivt miljöledningssystem.	Sammanställning av verksamheternas miljöledningsarbete.
6. Trosas medborgare ska ha god tillgång till parker, grönområden och natur.	Betygsindex minst 8 av 10 för frågan om tillgång till parker, grönområden och natur i NRI.	Medborgarundersökningen (NRI)

Samhällsbyggnadsnämnden

Ordförande: Tomas Landskog (M)

Produktionschef: Mats Gustafsson

Totalt (tkr)	2019	2020	2021
Budget föreg. år, netto	-12 088	-12 887	-13 015
Uppräkning	-312	-328	-335
Ettårssatsning, föreg. år	0	200	
Ramökning	-500		
Ramförändring	217		
Internhyresförändring			
Ettårssatsning, innev. år	-200		
Budget, netto	-12 887	-13 015	-13 350
Investering, netto	-75	-75	-75

VERKSAMHETSOMRÅDE

- Plan och bygglov
- Räddningstjänst
- Bostadsanpassning
- Strandskydd
- Mark och exploatering
- Kartverk, gatunamn, adressättning
- GIS, befolkningsprognos
- Infrastrukturplanering, Ostlänken

VERKSAMHETSUTVECKLING Ekonomiska förutsättningar

Budgeten är enligt anvisningar årligen uppräknad med 2 % för ökade personalkostnader och 2 % för övriga kostnadsökningar.

Räddningstjänsten har tilldelats en ramökning på 500 tkr som är tänkt att täcka kostnader för genomförda fordonsinvesteringar och höjda lokalhyror samt kvalitetshöjning genom utökad räddningstjänstnärvaro i Vagnhärad. För att förenkla uppföljningen av kostnader för förtroendevalda har nämndens kostnader för arvoden m.m. flyttats till kommunstyrelsen, därav en ramminskning med 204 tkr. Omfördelning av budget för administration om 13 tkr har flyttats till kommunstyrelsen.

VERKSAMHETEN 2020-2021

Infart västra Trosa kommer sannolikt att börja byggas 2020-2021. Kopplat till detta kommer flera större planerings- och exploateringsprojekt att genomföras.

Val av linje för järnvägssatsningen Ostlänken har nu gjorts. Detta innebär att detaljplanearbete för såväl resecentrum som kringliggande stadsutvecklingsytor kommer att ske under perioden 2018-2021.

Exploateringstrycket kommer sannolikt att mattas av i takt med konjunkturförändringen. Arbetet under 2020-2021 kommer således handla om att säkerställa en fortsatt stabil tillväxt. Detta kommer bland annat att ske genom framtagandet av en ny kommuntäckande översiktsplan.

NÄMNDENS MÅL

Ambitionen är att genom fortsatt god framförhållning och expansiv planering kunna nå målet med en befolkningstillväxt på 150 invånare per år.

Fortsatt fokus på bemötande, effektivitet och service förväntas ge goda resultat gällande handläggningstider och service till företagen.

Samhällsbyggnadsnämndens mål

Vad	Mål	Mätmetod
1. Fysisk planering	För att säkerställa god framförhållning i den fysiska planeringen ska kommunen arbeta kontinuerligt med den kommuntäckande översiktsplanen. Behovet av att arbeta fram en ny översiktsplan ska prövas årligen.	Egen avstämning
2. Nybyggnation	Skapa förutsättningar för en genomsnittlig årlig befolkningstillväxt på cirka 150 personer genom mångfacetterad och högkvalitativ nybyggnation i såväl Trosa kommuns samtliga tätorter som på landsbygden.	Egen avstämning
3. Trygghet	Trosa kommun ska vara topp 20 i landet.	Medborgarundersökningen
4. Service till företagen	Trosa kommun ska tillhöra den främsta tiondelen (10 %) av de kommuner som genomför mätningen.	SBA:s/SKL:s undersökning av sammantagen servicefaktor.
5. Bostäder	Trosa kommun skall fortsätta öka och överstiga riksnittet avseende bostäder (utbud, möjligheter att hitta boende etc.).	Medborgarundersökningen
6. Handläggningstid	Den genomsnittliga handläggningstiden (medianvärde) för bygglovhantering ska vara högst 4 veckor.	Egen avstämning
7. Medarbetarengagemang	80 % av medarbetarna på samhällsbyggnadskontoret ska ge det sammanvägda betyget 4-5 på en femgradig skala.	Årlig enkät till kommunens medarbetare med frågor framtagna av SKL och RKA.

Humanistiska nämnden

Barn och utbildning

Ordförande: Michael Swedberg (M)

Produktionschef: Mats Larsson

Totalt (tkr)	2019	2020	2021
Budget föreg. år, netto	-312 320	-331 258	-343 827
Uppräkning	-6 637	-7 016	-7 267
Demografi	-8 146	-5 553	-2 741
Ettårssatsning, föreg. år	75		
Ramökning	-7 097		
Ramförändring	2 942		
Budget, netto	-331 258	-343 827	-353 835
Investering, netto	1 200	1 200	1 200

VERKSAMHETSOMRÅDE

- Förskola
- Skolbarnomsorg
- Grundskola
- Särskola
- Gymnasieutbildning
- Vuxenutbildning
- SFI

VERKSAMHETSUTVECKLING

Specialpedagogik för lärande är en kompetensutvecklingsinsats som kommer att pågå läsåret 2018-2019 och beröra alla legitimerade grundskollärare för att stärka kompetensen i att möta alla elevers behov och anpassa undervisningen. Genom kollegialt lärande får lärarna tid att reflektera och diskutera viktiga frågor tillsammans och får pröva och utveckla specialpedagogiska arbetssätt.

Kompetensutveckling riktad mot fritidshem planeras att genomföras 2019 för att säkra kvalitet när tillgänglighet på utbildad behörig lärare för fritidshem är låg i landet.

Trosa kommun har fortsatt högt mottagande av asylsökande. Behov av utbildning för personer utan skolbakgrund beräknas öka under året enligt

de prognoser som Migrationsverket ger. Utbildning för analfabeter har hittills köpts från andra kommuner. En större volym kan motivera att utbildningen ges i egen regi.

Fortsatt ökat behov av modersmål och studiehandledning inom förskola och skola samt kartläggningssatsningar från Språkcentrum.

Ekonomiska förutsättningar

Budgeten är beräknad enligt budgetanvisningar.

I ramen ingår ett ökat personalomkostnadspålägg på 1 %.

Rampåverkande satsningar om totalt 4 500 tkr, 500 tkr avser Språkcentrum och 4 000 tkr avser kvalitetshöjande insatser. Kompensation löneökning lärare 2018 avseende peng, 2 366 tkr och kompensation enheter, 231 tkr. Flytt av budget avseende statsbidrag integration om 2 307 tkr från nämnd till IFO. Omfördelning av budget för administration om 13 tkr har flyttats till KS. Minskad internhyra -368 tkr. För att förenkla uppföljning av kostnader för förtroendevalda har samtliga nämnders kostnader för arvoden m.m. flyttats till KS, för HN -254 tkr.

VERKSAMHETEN 2020-2021

Skärlagskolan byggs ut för fördubblad kapacitet. Fler förskoleavdelningar finns tillgängliga så att mottagandet av förskolebarn kan ges med hög kvalitet. Utbyggnad möjliggör även att Hasselbackens förskola renoveras.

Kvalitet i verksamheten kommer tydligt vara kopplad till att rekryteringar kan göras av rätt kompetens till rätt uppdrag. Behörighetskraven är av största vikt att säkra.

VERKSAMHETMÅTT

Antal barn	Redov 2017	Redov 2018	Redov 2019
Förskola			
Förskola 1-3 år	366	383	381
Förskola 4-5 år	281	308	339
Summa	647	691	720
Skolbarnomsorg	671	728	756
Grundskola			
Förskoleklass	166	156	158
År 1-5	797	827	855
År 6	155	152	163
År 7-9	483	477	470
Summa	1 601	1 612	1 646
Gymnasieskola	420	448	470

NÄMNDENS MÅL

För många av Humanistiska nämndens mål gäller per definition, och utifrån gällande lagstiftning att måluppfyllelsen skall vara 100 %. Till exempel att alla elever skall ges förutsättningar att nå sina mål, och att alla barn skall känna sig trygga i skolan. Humanistiska nämnden uppdrar i sitt mål- arbete att metodiken är ständiga förbättringar, att alltid utgå från nuläget och därefter förbättra verksamheten. Humanistiska nämndens mål kan till stora delar följas som resultat i officiella källor såsom SIRIS, SKL:s Öppna jämförelser, Kommunernas kvalitet i korthet och till övergripande kommunala undersökningar som verksamhetsredogörelser och kvalitetsrapporter.

Humanistiska nämndens mål

Barn och utbildning

Vad	Mål	Mätmetod
Respekt för individen		
1. Alla ska ges förutsättningar att nå sina mål.	Jag får den hjälp jag behöver om... Mina lärare hjälper mig om...	Enkät klassens/lärares kvalitetsrapport
2. Alla ska ges förutsättningar att nå sina mål.	Skolarbetet gör mig nyfiken... Jag skulle kunna nå ännu högre...	Enkät - klassens/lärares kvalitetsrapport
Stimulerande arbetsmiljö		
3. Trygghet och arbetsro.	Jag är inte rädd när jag... Jag kan koncentrera mig på...	Enkät - klassens/lärares kvalitetsrapport
4. Inflytande och likabehandling.	Man lyssnar på mina åsikter... Jag känner att jag duger som jag är.	Enkät klassens/lärares kvalitetsrapport
Ständiga förbättringar		
5. Högre och mer positiva förväntningar.	Mina lärare förväntar sig att jag ska nå... Jag vet vad jag behöver kunna.	Enkät - klassens/lärares kvalitetsrapport
6. Förbättrade positioner i ranking.	Mjuka värden - demokrati och inflytande. Hårda värden - kunskap och ekonomi.	Enkät och statistik Rank ÖJ/KKIK/SIRIS
Hög effektivitet		
7. Höjd effektivitetskvot resultat/kostnad.	Kunskapsnivåer per utbildningskrona. Mjuka värden per utbildningskrona.	Statistik - Öppna jämförelser/ KKIK/intern statistik
8. Ökad övergångsfrekvens gymnasium och högskola.	Direktövergång till gymnasiet. Till högskola inom 4 år.	Statistik - Öppna jämförelser/ SIRIS. HSV:s statistik

Humanistiska nämnden

Individ- och familjeomsorg

Ordförande: Michael Swedberg (M)

Ordförande Individ- och familjeutskott: Bengt-Eric Sandström (L)

Produktionschef: Mats Larsson

Totalt (tkr)	2019	2020	2021
Budget föreg. år, netto	-25 078	-29 359	-28 758
Uppräkning	-514	-599	-587
Ettårsstatsning, föreg. år	700	1 200	
Ramökning	-3 307		
Ettårsstatsning, innev. år	-1 200		
Ramförändring	40		
Budget, netto	-29 359	-28 758	-29 345
Investering, netto	-100	-100	

VERKSAMHETSOMRÅDE

- Barnavårdsutredningar
- Ekonomiskt bistånd
- Vård och behandling
- Familjerätt
- Familjemottagning
- Familjerådgivning
- Alkohol- och drogrådgivning
- Ensamkommande flyktingbarn
- Socialjour
- Etablering/Integration

VERKSAMHETSUTVECKLING

Inom flera verksamhetsområden ser vi ett behov av att utveckla verksamheten. I barnavårdsutredningar behöver vi kontinuerligt utbildning/metodstöd i BBIC metoden. Vi har en egen BBIC-utbildare för detta ändamål och kommer att utbilda ytterligare en.

Vi planerar utbildning och kompetensutveckling i metoden "Signs of Safety".

Gruppverksamhet till barn till skilda föräldrar och insatser till barn som har bevittnat våld behöver öka då behovet ökar.

Individ- och familjeomsorgen har tagit över ansvaret för Integrationsenheten under 2018.

Samordning av insatser i kommunen och tillsammans med externa aktörer och föreningar behöver utvecklas.

Vad gäller gruppen ensamkommande behöver vi säkerställa att de har lämpliga boendeformer och deltar i utbildningsverksamheter.

Ekonomiska förutsättningar

Verksamhetsutveckling bedöms kunna ske inom befintliga ramar och med statsbidrag från socialstyrelsen som, enligt nuvarande bestämmelser, ger personalförstärkning till och med 2020.

Undantaget är ensamkommande barn då det är svårt att täcka eventuella kostnader med schablonersättning från migrationsverket på nuvarande nivå.

Ramförändringar

Budget 2019 innehåller ett höjt PO-påslag på 1 % vilket innebär att rationaliseringar motsvarande den höjningen behöver genomföras. Individ- och familjeomsorgen har tilldelats en ramökning på 1 mkr för fältassistenter samt ettårsstatsningar om 200 tkr för stimulanspengar och 1 mkr för integration. Vidare har man tilldelats 2,3 mkr som tidigare legat hos nämnden avseende statsbidrag integration. För att förenkla uppföljning av kostnader för förtroendevalda har samtliga nämnders kostnader för arvoden m.m. flyttats till KS, för IFO -103 tkr.

Individ- och familjeomsorgen ska förstärka personalen som arbetar med fältbelagd verksamhet på icke-kontorstid. Målgruppen är ungdomar och unga vuxna och syftet är att öka tryggheten för ungdomar och omgivningen. Rekrytering av ungdomar till kriminalitet och bruk av alkohol och droger ska motverkas.

Samarbete mellan individ- och familjeomsorgen, skolkontoret, vård- och omsorgskontoret och

fritidskontoret är en viktig del av kommunens gemensamma arbete för att ge stöd och vägledning till barn och ungdomar som är i behov av våra insatser. Vi har påbörjat ett arbete för att säkerställa våra interna rutiner, överenskommelser och samordning. Stimulanspengar riktade till detta arbete finns i form av en ettårssatsning.

Socialkontoret har tagit över huvudansvaret för Integrationsarbetet från skolkontoret under 2018. I samband med det ökade antalet nyanlända som trosa kommun tar emot förstärks arbetet med integration. Vi behöver säkerställa att nyanlända få trygga förutsättningar för att påbörja etableringsprocessen i kommunen. Personalen som arbetar med integration kommer att förstärkas med fokus på tryggt boende och effektiv samordning mellan kommunens och landstingets verksamheter.

VERKSAMHETEN 2020-2021

Fortsatt utveckling av verksamheter utifrån metoder och insatser som finns inom socialstyrelsens

kunskapsguide. Med anledning av den pågående översynen av socialtjänstlagen kan vissa förändringar och anpassningar av verksamheten blir aktuellt i slutet av perioden.

Antal ensamkommande barn minskar successivt. I slutet av 2021 blir antalet mindre än 5 om rådande omständigheter fortsätter.

NÄMNDENS MÅL

Individ- och familjeomsorgen tog fram nya mål i slutet av 2017. Dessa mål förankras hos personal och tas upp regelbundet på APT och enhetsträffar hur vi kan arbeta för att uppfylla målen. Vi har tagit fram ett underlag som beskriver hur vi gör för att uppfylla våra mål. Genom uppföljningar och inkommande synpunkter från brukare får vi underlag för ständiga förbättringar.

Humanistiska nämndens mål

Individ- och familjeomsorg

Vad	Mål	Mätmetod
Medborgare		
1. Bra bemötande	Andel brukare som uppger att socialtjänstens personal visat förståelse för hans/hennes situation ökar.	Brugarundersökning SKL sept-okt
2. God tillgänglighet	Andel brukare som uppger att det är lätt eller ganska lätt att komma i kontakt med socialtjänsten ökar.	Brugarundersökning SKL sept-okt
Förebyggande och tidiga insatser		
3. Tidiga insatser	Fler medborgare tar kontakt med socialkontoret för att få råd och stöd.	Egen mätning - månadsstatistik
	Andel ansökningar i förhållande till anmälningar ökar.	Kvartalsstatistik Treserva
4. Förebyggande arbete	Fler föräldrar deltar i föräldrakafeer.	Egen mätning
Kompetens och engagemang hos personal		
5. Engagerande personal	80 % av medarbetarna på socialkontoret ska ge det samvägda betyget 4-5 på en femgradig skala.	HME oktober
6. Rätt kompetens	Alla anställda ska ha deltagit i MI och SIP utbildning senast 12 månader efter anställning.	Egen mätning
	Alla anställda ska ha en kompetensutvecklingsplan som bygger på verksamhetens behov.	Utvecklingsamtal/verksamhetsdialog
Samarbete och samverkan		
7. Rätt insats till rätt person vid rätt tillfälle	Andel brukare med en SIP planering ska öka.	SIP statistik Treserva
8. Hjälptill självhjälpt	Andel brukare som får annan ersättning efter TRIS åtgärder ökar.	TRIS redovisning kvartalsvis

Kultur och fritidsnämnden

Ordförande: Lena Isoz (M)

Produktionschef: Kerstin Tibbling

Totalt (tkr)	2019	2020	2021
Budget föreg. år, netto	-38 207	-40 166	-41 051
Uppräkning	-845	-885	-903
Ettårssatsning, föreg. år	300		
Ramökning	-1 000		
Ramförändring	-414		
Budget, netto	-40 166	-41 051	-41 954
Investering, netto	-350	-350	

VERKSAMHETSOMRÅDE

- Bibliotek
- Fritidsgårdar
- Kulturskola
- Allmäncultur
- Avtal fritidsverksamhet
- Föreningsstöd
- Båtplatser
- Idrottsanläggningar
- Friluftsbad
- Samlingslokaler
- Elljusspår
- Gästhamn
- Kråmö
- Inomhusbad
- Camping

VERKSAMHETSUTVECKLING

Ekonomiska förutsättningar Budget för perioden är enligt anvisningar årligen uppräknad med 2 % för ökade personalkostnader och 2 % för övriga kostnadsökningar. Ramförändringar Budget 2019 innehåller ett höjt PO-påslag på 1 % vilket innebär att rationaliseringar motsvarande den höjningen behöver genomföras. Vidare har kultur- och fritidsnämnden tilldelats 1 mkr i ramförstärkning. Ramökningen kommer att användas

till utökad verksamhet utifrån att befolkningen växer, förstärkning av föreningsbidrag, att stärka kulturarvet och samverkan och aktiviteter kring mångfald och integration.

Under år 2018 tilldelades nämnden totalt 300 tkr i ettårssatsningar på biblioteken, fritidsgårdar, kulturskolan samt för offentlig konst i utemiljö. Budgetramen för 2019 har minskats med motsvarande belopp. För att förenkla uppföljning av kostnader för förtroendevalda har samtliga nämnders kostnader för arvoden m.m. flyttats till KS, för KFN -192 tkr.

Under 2019 kommer verksamheten fortsatt utvecklas genom ökat samarbete mellan olika kulturaktörer intern och externt. Vi utvecklar samarbetet mellan produktionskontorets enheter för att främja barns och ungas deltagande i kulturlivet.

Vi arbetar vidare med bl.a. festivaler för verksamheternas respektive målgrupper.

Vi genomför en konstinventering för att kunna tydliggöra var den offentliga konsten finns för beskådan, och fortsätter att komplettera utbudet.

Vi fortsätter att arbeta för allas rätt till en meningsfull fritid genom bl.a. Kompiskortet.

Fortsatt uppföljning av tjänstekoncessionerna. Biblioteksrummet i Trosa förbättras ytterligare och vi permanterar våra utökade öppettider inom biblioteken.

VERKSAMHETEN 2020-2021

Kommunens tillväxt gör att vi ser över eventuella behov av nya verksamheter och utökning av befintliga.

Vi når fler elever och besökare genom ökad marknadsföring och uppsökande verksamhet. Vi arbetar vidare med säsongsanpassade och behovsstyrda öppettider inom alla våra verksamheter.

NÄMNDENS MÅL

Verksamheterna arbetar kontinuerligt och strukturerat för att nå de mål som nämnden fastställt. Nämnden å sin sida efterfrågar löpande uppföljning av målen samt vilka aktiviteter som vidtagits i arbetet för att nå målen. Nämnden och verksamheten

utvärdera och utvecklar ständigt, dialogen och samverkan med föreningslivet, tillgången på lokaler och dess funktionalitet, bidragsregler, taxor och strukturella förutsättningar för ett rikt kulturidrotts och föreningsliv.

Kultur och fritidsnämndens mål

Vad	Mål	Mätmetod
Medborgarnas kommun		
1. Medborgarna är nöjda med möjligheterna till att kunna utöva fritidsintressen, exempelvis sport, kultur, friluftsliv, föreningsliv.	Trosa tillhör de 15 bästa kommunerna av jämförbar storlek.	SCB:s medborgarundersökning, mäts vart annat år 2017, 2019, osv.
2. Kultur- och fritidsföreningarna erbjuder ett rikligt aktivitetsutbud för barn och unga.	Andelen barn och unga som tar del av kultur- och fritidsföreningarnas utbud ökar jmf föregående år.	Mäts vid årets slut genom statistik.
3. Kommunens högstadiel elever upplever att deras möjlighet till inflytande och delaktighet är bra.	Högstadiel elevernas upplevda inflytande ökar genom arbetet med och genom ungdomsråde.	Egen enkät
Tillväxt & arbete		
4. Verksamheterna bidrar till ett gott företagsklimat.	Vi skapar och tillhandahåller mötesplatser.	Svenskt näringslivs ranking
Verksamheter		
5. Våra verksamheter ska vara kostnadseffektiva.	Kommunens nettokostnader för verksamheten utvecklas i takt med de politiska ambitionerna.	Jämför nettokostnad för fritids- resp. kulturverksamhet.
6. De som kontaktar Kultur och fritidsförvaltningen är nöjda med bemötandet och hanteringen av ärenden.	90 % ska vara nöjda med bemötande 80 % ska vara nöjda med hanteringen.	Egen enkät
Hälsa & miljö		
7. Vårt verksamhetsutbud anpassas till kommunens tillväxt.	I SKL:s ranking av folkhälsoindex visas Trosa grönt, dvs. tillhör de 25 % bästa.	SKL Öppna jämförelser
8. Våra verksamheter efterfrågar alltid ekologiska och miljövänliga alternativ vid inköp av varor och tjänster.	Andelen ekologiska och miljövänliga inköp ökar årligen.	Mäts vid årets slut genom statistik.
Engagemang		
9. Medarbetarna i Kultur och fritidsnämndens verksamheter upplever ett högt medarbetarengagemang.	80 % ska svara 4-5 i en femgradig skala där 5 är det högsta betyget.	Årlig HME enkät till kommunens medarbetare.
God ekonomisk hushållning		
10. Nämnden har en budget i balans.	Kostnaderna överskrider inte intäkterna.	Bokslut

Vård- och omsorgsnämnden

Ordförande: Helena Koch (M)

Produktionschef: Fredrik Yllman

Totalt (tkr)	2019	2020	2021
Budget föreg. år, netto	-180 118	-190 644	-199 719
Uppräkning	-4 137	-4 347	-4 529
Demografi	-2 051	-3 778	-4 877
Ettårssatsning, föreg. år	100	50	
Ramökning	-4 200	-1 000	
Ettårssatsning, innev. år	-50		
Ramförändring	-188		
Budget, netto	-190 644	-199 719	-209 125
Investering, netto	-700	-700	

VERKSAMHETSOMRÅDE

- Äldreomsorg
- Funktionshinderområdet
- Hälso- & sjukvård

VERKSAMHETSUTVECKLING

Ekonomiska förutsättningar Budgeten 2019 är beräknad enligt budgetanvisningar. I ramen ingår ett ökat personalomkostnadspålägg på 1 % vilket innebär att rationaliseringar behöver genomföras för att motsvara höjningen.

Ramförändringar

Utifrån den demografiska utvecklingen inom äldreomsorgen har en ramjustering gjorts med 2,1 mkr för 2019. Vidare har nämnden tilldelats 1 mkr för heltidsresan samt 2,7 mkr i ökad ram. En ettårssatsning på 50 tkr för praktikplatser har också tilldelats nämnden. 500 tkr för en "fixar-Malte" har tillförts nämnden och för att förenkla uppföljning av kostnader för förtroendevalda har samtliga nämnders kostnader för arvoden m.m. flyttats till KS, för VON -159 tkr.

VERKSAMHETEN 2020-2021

Antalet invånare i Trosa kommun ökar mer än tidigare beräkningar. För kontoret är det främst i

åldersintervallet 65- 79 år som den stora ökningen sker. Enligt demografin är det även en ökning i åldersgruppen 80 år och äldre, men endast marginellt. Utvecklingen innebär, de närmsta åren, ett ökat behov av framförallt hemtjänst och hemsjukvård, det innebär att det rehabiliterande och förebyggande arbetet kommer att vara centralt framöver. Arbets sättet förutsätter ett nära och tätt samarbete mellan hälso- och sjukvårdspersonal, biståndshandläggare och hemtjänstpersonal. Förutom förhöjd kvalitet för individen är målsättningen med arbets sättet också att omsorgsbehovet hos invånarna i Trosa Kommun kan hanteras inom tillgängliga ekonomiska ramar.

Då det, sedan maj 2017, varit kö till platserna på särskilt boende för äldre kommer vård- och omsorgskontoret att öppna en ny avdelning för korttidsboende. Avdelningen kommer att innehålla minst 5 nya platser. Idag är platserna för korttidsboende inspränga bland de övriga särskilda boendeplatserna vilket har inneburit att omsättningen på dessa platser blivit lägre. Den nya avdelningen för korttidsboende kommer att ha en tydlig rehabiliterande inriktning med bemanning av undersköterskor och vårdbiträden men med stor närvaro av arbetsterapeuter och fysioterapeuter. Detta för att kunna rehabilitera brukarna för hemgång till det egna hemmet.

Både socialtjänstlagen (SoL) och lagen om stöd och service till vissa funktionshindrade (LSS) ses just nu över av regeringen. Det kommer att innebära förändringar för kontoret framöver. Bland annat kommer Socialtjänstlagen att öppnas upp för en förenklad handläggning och beslutsfattande av vissa ärenden samt eventuellt införande av en ny särskild boendeform för äldre.

Vård- och omsorgskontoret planerar även att införa flera digitala lösningar för att underlätta och effektivisera arbetet för personalen samt öka kvaliteten för våra brukare under de närmsta åren.

Under 2018 kommer vård- och omsorgskontoret att förbereda införandet av individens behov i centrum (IBIC). Införande kommer att ske under 2019/2020. IBIC är ett behovsriktat och systematiskt arbetssätt i arbetet med vuxna personer oavsett ålder eller funktionsnedsättning. IBIC utgår från individens behov, resurser, mål och resultat inom olika livsområden i dagliga livet. Med ett systematiskt arbetssätt beskrivs nuläge, mål och resultat med strukturerad dokumentation.

Vård- och omsorgskontoret står inför en utmaning vad gäller att rekrytera personal med rätt kompetens. Det är av stor betydelse att öka aktivitetsgraden för vård- och omsorgs verksamheter och för arbetsplatsen som sådan för att attrahera kompetens framåt.

Under 2017 togs det fram en partsgemensam handlingsplan för hur heltid ska bli norm inom vård och omsorg i Trosa kommun. Arbetet med omställning till heltidsanställningar kommer att startas under 2018 och pågå fram till 2021 då alla anställda kommer att ha erbjudits en heltidsanställning.

VERKSAMHETEN

	Redov 2017	Redov 2018	Redov 2019
Demografi äldre / antal per åldersgrupp			
65-79 år	2 570	2 643	2 618
80-89 år	478	506	544
90 - år	111	101	95

NÄMNDENS MÅL

Vård- och omsorgsnämnden fattade 201705-02 beslut om mål för 2018. Flertalet av dessa mål är kvalitetsmål som avser äldreomsorg och mäts via enkätundersökningen "vad tycker de äldre om äldreomsorgen". Det finns även ekonomiska mål och mål som avser miljö. Vård- och omsorgskontoret arbetar med ett personcentrerat arbetssätt som innebär att brukaren är experten på sitt eget liv och som deltar i planeringen av omsorgen. Detta arbetssätt skapar största möjliga värde för våra brukare givet de resurser som finns tillgängliga. Vård- och omsorgskontoret strävar efter en budget i balans och att följa standardkostnaderna för äldreomsorg och omsorg om personer med funktionsnedsättning. Under 2019 kommer arbetet fokuseras på att biståndsbesluten följer rättspraxis och gör så att våra brukare som har beslut enligt Socialtjänstlagen når en skälig levnadsnivå. Vidare ska även utförandet av insatserna ske på så sätt att personalen finns tillgänglig där de behövs och när de behövs. Arbetet med miljömålen kommer bland annat att inriktas på transporter och att ställa om fler fordon till att använda fossilfritt bränsle.

Vård- och omsorgsnämndens mål

Vad	Mål	Mätmetod
Nöjdhet/valfrihet		
1. Brukarna ska vara sammantaget nöjda med äldreomsorgen i Trosa kommun.	90 % av brukarna ska vara mycket nöjda eller nöjda med äldreomsorgen.	Hur nöjd eller missnöjd är du sammantaget med ditt äldreboende? Hur nöjd eller missnöjd är du sammantaget med den hemtjänst du har? Socialstyrelsen, Vad tycker de äldre om äldreomsorgen?
Nöjdhet/bli sedd och respekterad		
2. Brukaren känner sig bemött på ett bra sätt inom hemtjänst och särskilt boende.	95 % ska uppleva att de blir bemötta på ett bra sätt av personalen inom hemtjänst och särskilt boende.	Brukar personalen bemöta dig på ett bra sätt? Socialstyrelsen, Vad tycker de äldre om äldreomsorgen?
Självbestämmande		
3. Brukaren får möjlighet att välja utförare av hemtjänst.	80 % ska anse att det fått välja utförare av hemtjänst.	Fick du välja utförare av hemtjänsten? Socialstyrelsen, Vad tycker de äldre om äldreomsorgen?
4. Personalen tar hänsyn till brukarens åsikter och önskemål inom hemtjänst och särskilt boende.	90 % ska uppleva att personalen visar hänsyn till åsikter och önskemål inom hemtjänst och på särskilt boende.	Brukar personalen ta hänsyn till dina åsikter och önskemål om hur hjälpen skall utföras? Socialstyrelsen, Vad tycker de äldre om äldreomsorgen?
5. Brukaren kan påverka vilka tider personalen kommer inom hemtjänst och särskilt boende.	75 % ska känna att de kan påverka vilka tider personalen kommer inom hemtjänst och särskilt boende.	Brukar du kunna påverka vid vilka tider personalen kommer? Socialstyrelsen, Vad tycker de äldre om äldreomsorgen?
Trygghet/personalkompetens		
6. Brukaren ska känna att personalen utför sina arbetsuppgifter bra.	90 % ska uppleva att personalen inom hemtjänst utför sina arbetsuppgifter bra till mycket bra.	Hur tycker du personalen utför sina arbetsuppgifter? Socialstyrelsen, Vad tycker de äldre om äldreomsorgen?
7. Brukaren ska känna sig trygg i sitt hem med stöd av äldreomsorg.	90 % ska känna sig trygga till mycket trygga i sitt hem med stöd av äldreomsorgen.	Hur tryggt eller otryggt känns det att bo på ditt äldreboende? Hur tryggt eller otryggt känns det att bo hemma med stöd från hemtjänsten? Socialstyrelsen, Vad tycker de äldre om äldreomsorgen?

Vad	Mål	Mätmetod
Trygghet/personalkompetens		
8. Brukaren ska känna förtroende för personalen.	90 % ska känna förtroende för personalen inom hemtjänst och särskilt boende.	Känner du förtroende för personalen? Socialstyrelsen, Vad tycker de äldre om äldreomsorgen?
Trygghet/tillräckligt med tid		
9. Brukaren ska uppleva att personalen har tillräckligt med tid att utföra arbetet.	90 % ska uppleva att personalen har tillräckligt med tid att utföra sitt arbete inom hemtjänst och särskilt boende.	Brukar personalen ha tillräckligt med tid för att kunna utföra sitt arbete hos dig? Socialstyrelsen, Vad tycker de äldre om äldreomsorgen?
Rättssäkerhet/Second opinion		
10. Brukaren ska veta var de kan vända sig avseende klagomål och synpunkter.	Kunskapen om var brukaren kan vända sig för att framföra klagomål eller synpunkter ska öka.	Vet du vart du ska vända dig om du vill framföra synpunkter eller klagomål på hemtjänsten? Socialstyrelsen, Vad tycker de äldre om äldreomsorgen?
Rättssäkerhet/hjälp jag behöver		
11. Det ska vara lätt att komma i kontakt med personalen inom äldreomsorgen.	90 % ska uppleva att det är lätt att komma i kontakt med personalen inom hemtjänsten och särskilt boende.	Hur lätt eller svårt är det att få kontakt med hemtjänstpersonalen vid behov? Hur lätt eller svårt är det att få kontakt med personalen på ditt äldreboende, vid behov? Socialstyrelsen, Vad tycker de äldre om äldreomsorgen?
12. Handläggarens beslut är anpassat till brukarens behov inom hemtjänsten.	80% ska uppleva att handläggarens beslut är helt anpassat efter brukarens behov.	Är handläggarens beslut anpassat efter dina behov? Socialstyrelsen, Vad tycker de äldre om äldreomsorgen?
Vårdlogistik		
13. Verksamheterna inom VO ska vara kostnadseffektiva och inte avvika positivt från den beräknade standardkostnaden.	VO verksamheter ska följa standardkostnaden.	Standardkostnadsavvi kelse ÄO och FH, VKV.
Mål och budget		
14. HME-mått, mål och styrning	HME mätning för VO avseende styrning ska ligga på 85 % eller högre.	HME mätning genomförs 1 gång per år i Trosa kommun.
Lokaler		
15. Minska energiförbrukning	Energiförbrukningen ska minska.	Energiförbrukning i kWh/år Trosagården och Häradsgården.
16. Minska vattenförbrukningen	Vattenförbrukningen ska minska.	Vattenförbrukning M3/år för Trosagården och Häradsgården.
Transporter		
17. Minska utsläppen från transporter och välja miljövänliga transportalternativ.	Utsläppen ska minska.	Antal körda mil/år/tankade liter bränsle.
18. Öka andelen miljömärkta produkter vid inköp.	Andelen miljömärkta produkter ska minska.	Andelen miljömärkta förbrukningsvaror % från upphandlad leverantör.

Teknik- och servicenämnden

Skattefinansierad verksamhet

Ordförande: John Carlsson (C)

Produktionschef: Kerstin Tibbling

Totalt (tkr)	2019	2020	2021
Budget föreg. år, netto	-30 524	-32 501	-32 985
Uppräkning	-945	-984	-995
Ettårssatsning, föreg. år	1 900	500	
Ramökning	-1 024		
Ramförändring	569		
Kapitaltjänstförändring	-1 963		
Internhyresförändring	-14		
Ettårssatsning, innev. år	-500		
Budget, netto	-32 501	-32 985	-33 980
Investering, netto	-112 600	-108 600	-93 500

VERKSAMHETSOMRÅDE

- Gator och vägar
- Park
- Kommunfastigheter
- Inköp och försäkringar
- Kommunens skogar
- Måltid, städ och fastighetservice
- AME (arbetsmarknadsenhet)
- Utförande av daglig verksamhet

VERKSAMHETSUTVECKLING

Arbetet med att koppla ihop gång- och cykelnätet fortsätter, en gång- och cykelväg kopplar ihop Västerljung och Vagnhärad.

Vi vidareutvecklar möjligheterna att ställa miljö- och socialkrav vid upphandlingar.

Vi arbetar kontinuerligt med ett förbättrat underhåll av våra kommunala fastigheter vilket inte bara förbättrar vår miljö genom t.ex. energieffektiviseringar utan även förbättrar arbetsmiljö för såväl anställda som barn och elever.

Vi har nått målet med 60 % ekologiska och/eller närproducerade livsmedel och fortsätter arbetet med produktion nära kunden bl.a. genom fler tillagningsskök.

Vi genomför extra gatuunderhåll på särskilt utsatta centrala vägsträckor.

Vi utvärderar och utvecklar våra driftentreprenader, externa och interna.

Arbetsmarknadsenhetens verksamhet ses över och anpassas efter kommunens framtida behov av verksamhetsplatser och arbetskraft.

Ekonomiska förutsättningar

Budget för perioden är enligt anvisningar årligen uppräknad med 2 % för ökade personalkostnader och 2 % för övriga kostnadsökningar. Under år 2018 tilldelades nämnden totalt 1 900 tkr i ettårssatsningar som tas bort inför 2019.

Inför 2019 blir Personalomkostnadpåslaget (PO) höjt med 1 % från 39,5 till 40, 5 %. Detta innebär att verksamheten behöver göra rationaliseringar i motsvarande grad.


Nämnden tilldelas utökad budgetram med 700 tkr för en ny tjänst som parkingenjör samt 255 tkr för feriearbetare. För att förenkla uppföljningen av kostnader för förtroendevalda har nämndens kostnader för arvoden m.m. flyttats till kommunstyrelsen, därav en rammniskning med 135 tkr. Omfördelning av budget för administration om 13 tkr har flyttats till kommunstyrelsen. Ramen har även justerats ned med 352 tkr. Nämnden tilldelas även 500 tkr i ettårssatsning för utveckling av Industrigatan i samband med ombyggnad och utveckling av personalutrymmen och kontor.

VERKSAMHETEN 2020-2021

Vi anpassar och bygger ut vår verksamhets-, idrotts- och fritidsanläggningar i takt med den ökade tillväxten.

Vårt driftåtagande har ökat i takt med genomförda exploateringar och nya bostadsområden.

Vi utvecklar infrastrukturen i linje med beslut om stationsläge och infart Västra Trosa.



Parkplanen ligger som grund för fortsatt utveckling av våra parker.

NÄMNDENS MÅL

Verksamheterna arbetar kontinuerligt och strukturerat för att nå de mål som nämnden fastställt. Nämnden å sin sida efterfrågar löpande uppföljning

av målen samt vilka aktiviteter som vidtagits i arbetet för att nå målen. Nämnden och verksamheten utvärdera och utvecklar ständigt taxor och avgifter, kommunikationskanaler för felanmälan och synpunkthantering, uppföljning av ram- och entreprenadavtal, projektmetoder, planer och strategier.

Teknik- och servicenämnden

Avgiftsfinansierad verksamhet

Ordförande: John Carlsson (C)

Produktionschef: Kerstin Tibbling

Totalt (tkr)	2019	2020	2021
Budget föreg. år, netto	2 537	0	0
Återföring tidigare års resultat	-2 537		
Budget, netto	0	0	0
Investering, netto	-33 000	-16 000	-13 000

VERKSAMHETSOMRÅDE

- VA-verksamhet
- Renhållning

Nämndens avgiftsfinansierade verksamhet drivs på entreprenad med tekniska enheten som beställare.

VERKSAMHETSUTVECKLING Ekonomiska förutsättningar

Budget för perioden är enligt anvisningar årligen uppräknad med 2 % för ökade personalkostnader och 2 % för övriga kostnadsökningar. Inför budget 2019 antas intäkterna öka med 2 %. Tidigare underskott skall under 2018 återställas om allt går enligt plan vilket innebär att verksamheternas intäkter budgeteras till det samma som verksamheterna kostnader.

Inför 2019 höjs personalomsättningspåslaget (PO) med 1 % från 39,5 % till 40,5 %. Detta innebär att verksamheten behöver göra rationaliseringar i motsvarande grad.

VERKSAMHETEN 2020-2021

Arbetet med nya VA-planen inleds och utbyggnad av VA-nätet sker i linje med antagen plan.

Fortsatt hög anslutningsgrad på det kommunala vatten och avloppsnätet som en följd av tillväxten.

Kommunalt avlopp på Tofsö färdigställs. Sluttäckningen fortlöper enligt plan.

Utredning för säkring och genomförande av vattentäkterna kommer att vara ett stort arbete under perioden.

Utredningen av en framtida reningsanläggning går in i ett intensivt skede.

Vi utvärderar Tofsömodellen som lösning för fler utvecklings- och omvandlingsområden.

Lagstiftning och krav på VA- och renhållningsverksamhet gör att vi ständigt utvecklar verksamheterna för ökad miljöhänsyn. Arbetet ställer krav på ökad samverkan mellan kommuner och entreprenörer i syfte att hitta nya innovativa lösningar.

Vi fortsätter utveckla och öka standard och tillgänglighet på våra återvinningsstationer. Vi fortsätter att utveckla våra kundtjänster och kan därmed ge en högre och förbättrad service till våra abonnenter.

NÄMNDENS MÅL

Verksamheterna arbetar kontinuerligt och strukturerat för att nå de mål som nämnden fastställt. Nämnden å sin sida efterfrågar löpande uppföljning av målen samt vilka aktiviteter som vidtagits i arbetet för att nå målen. Nämnden och verksamheten utvärdera och utvecklar ständigt taxor och avgifter, kommunikationskanaler för felanmälan och synpunkthantering, uppföljning av ram- och entreprenadavtal, projektmetoder, planer och strategier.

Teknik- och servicenämndens mål

Vad	Mål	Mätmetod
Medborgarnas kommun		
1. Trosa kommuns medborgare är trygga och säkra att vistas utomhus under kvällar och nätter.	Trosa ska tillhöra de 20 bästa av de kommuner som genomför medborgarundersökningen.	SCB:s medborgarundersökning
2. Medborgarna är nöjda med Trosa kommuns gator och vägar.	Trosa ska tillhöra de 20 bästa av de kommuner som genomför medborgarundersökningen.	SCB:s medborgarundersökning
3. Medborgarna är nöjda med Trosa kommuns vatten och avlopp.	Trosa ska tillhöra de 20 bästa av de kommuner som genomför medborgarundersökningen.	SCB:s medborgarundersökning
4. Medborgarna är nöjda med Trosa kommuns renhållning och sophämtning.	Trosa ska tillhöra de 20 bästa av de kommuner som genomför medborgarundersökningen.	SCB:s medborgarundersökning
5. Medborgarna är nöjda med Trosa kommuns parker, grönområden och natur.	Trosa ska tillhöra de 20 bästa av de kommuner som genomför medborgarundersökningen.	SCB:s medborgarundersökning
Tillväxt & arbete		
6. Nämndens verksamheter bidrar till att möjliggöra den kommunala tillväxten.	Vi har god framförhållning och planerar för utbyggnad av kommunal service såsom gator, VA, skolor etc.	Mäts genom uppföljning.
Verksamheter		
7. Våra verksamheter ska vara kostnadseffektiva.	Kommunens nettokostnader för verksamheten utvecklas i takt med de politiska ambitionerna.	Jämför nettokostnad för respektive verksamhet.
Hälsa och miljö		
8. Måltiderna är ekologiskt hållbara.	60% av livsmedelsinköpen i kommunen ska vara ekologiskt och/eller närproducerat till 2019.	Uppföljning av livsmedelsinköp.
Engagemang		
9. Medarbetarna i Teknik och servicenämndens verksamheter upplever ett högt medarbetarengagemang.	80 % ska svara 4-5 i en femgradig skala där 5 är det högsta betyget.	Årlig HME-enkät till kommunens medarbetare.
10. Deltagarna i AME:s verksamheter upplever ett högt engagemang.	80 % ska svara 4-5 i en femgradig skala där 5 är det högsta betyget.	Egen enkät.
God ekonomisk hushållning		
11. Det planerade underhållet av kommunens materiella tillgångar ska överstiga det akuta underhållet inklusive skadegörelse.	Minst 70 % ska vara planerat underhåll.	Uppföljning av bokförda kostnader.
12. Nämnden har en budget i balans.	Kostnaderna överskrider inte intäkterna.	Bokslut

Miljönämnden

Ordförande: Arne Karlsson (KD)

Produktionschef: Mats Gustafsson

Totalt (tkr)	2019	2020	2021
Budget föreg. år, netto	-1 049	-1 341	-1 386
Uppräkning	-40	-45	-47
Ramökning	-300		
Ramförändring	50		
Internhyresförändring	-2		
Budget, netto	-1 341	-1 386	-1 433
Investering, netto	0	0	0

VERKSAMHETSOMRÅDE

- Miljö- och hälsoskydd
- Livsmedelstillsyn
- Alkoholtillstånd/rådgivning
- Tobak och folköl
- Nikotin och receptfria läkemedel

VERKSAMHETSUTVECKLING Ekonomiska förutsättningar

Budgeten är enligt anvisningar årligen uppräknad med 2 % för ökade personalkostnader och 2 % för övriga kostnadsökningar.

Miljönämnden ges för 2019 en ramökning på 300 tkr. Denna ramökning är tänkt att delfinansiera ytterligare en tjänst på miljökontoret som idag är underbemannat utifrån det formulerade uppdraget. Övrig del av tjänsten kommer att inräktsfinansieras. För att förenkla uppföljningen

av kostnader för förtroendevalda har nämndens kostnader för arvoden mm flyttats till kommunstyrelsen, därav en ramminskning med 50 tkr. Budget 2019 innehåller ett höjt PO-påslag på 1 % vilket innebär att rationaliseringar motsvarande den höjningen behöver genomföras.

VERKSAMHETEN 2020-2021

Verksamheten under kommande år kommer i hög utsträckning att fortsätta handla om att prioritera den ordinarie tillsynen och leverera hög kvalitet i det givna grunduppdraget.

En växande befolkning innebär också fler företag och fler verksamheter för Miljökontoret att hantera. Under en sådan tillväxtfas kommer det bli avgörande att kontoret ständigt utvecklar sina arbetssätt för att kunna vidmakthålla kvalitet i handläggningen.

NÄMNDENS MÅL

Ambitionen är att genom den planerade utökningen av resurser även kommande år kunna genomföra den av nämnden fastställda tillsynsplanen.

Utökningen av personal på kontoret gör också att nämndens mål att färdigställa avloppsinventeringen under 2019 är fullt realiserbar.

Fortsatt fokus på bemötande, effektivitet och service förväntas ge goda resultat gällande kvalitet, handläggningstider och service till företagen

Miljönämndens mål

	Vad	Mål	Mätmetod
1.	Effektivitet, kvalitet	Trosa kommun ska tillhöra den främsta tiondelen (10 %) av de kommuner som genomför SBA:s/SKL:s servicemätning.	SBA:s/SKL:s undersökning av sammantagen servicefaktor
2.	Medarbetarengagemang	80 % av medarbetarna ska ge det sammanvägda betyget 4-5 på en femgradig skala.	Årlig enkät till kommunens medarbetare med frågor framtagna av SKL och RKA.
3.	Avloppsinventering	Att bedriva inventeringen av enskilda avlopp i sådan takt att samtliga anläggningar är inventerade senast 2019.	Årlig uppföljning av inventeringstakt.
4.	Miljö och hälsa	Tillsynsplanen avseende miljö- och hälsoskyddsobjekt ska följas i syfte att hindra uppkomst av olägenheter för människors hälsa och miljön.	Avstämning om tillsyn har skett i enlighet med gällande tillsynsplan.
5.	Säkra livsmedel	Andelen extra offentliga kontroller i relation till det totala antalet livsmedelsobjekt ska minska.	Årlig avstämning och jämförelse med föregående år.
6.	Hälsosam skola och förskola	Miljönämnden ska bedriva aktiv tillsyn av skolor och förskolor i syfte att säkerställa goda miljöer för lärande.	Avstämning om tillsyn av skolor/ förskolor har skett i enlighet med gällande tillsynsplan.

Budget 2019 för Trosa kommun

Beslut Kommunfullmäktige, § 47 2018 06 13

Beslut

1. Utdebiteringen för år 2019 fastställs till 21:60 kr, på grund av skatteväxling 6 öre, vilket innebär 6 öre lägre kommunalskatt.
2. Kommunen ska avsätta 40 öre av skatteintäkterna till medfinansiering av statliga infrastrukturåtgärder.
3. Förslaget till budget 2019 och flerårsplan 2020–21 antas.
4. Allians för Trosa kommuns styrdokument ska fortsatt gälla och därmed vara styrande för arbetet i nämnder och styrelser.
5. Kommunfullmäktige bemyndigar nämnder och styrelse att besluta om investeringar för den egna verksamheten inom beslutad investeringsram.
6. Kommunstyrelsen bemyndigas att fördela investeringsmedel ur kommunstyrelsens investeringsreserv till annan nämnd.
7. Kommunstyrelsen bemyndigas att fördela/omfördela årets medel för ettårssatsningar.
8. Nämnder och styrelse uppdras att senast i december 2018 upprätta internbudgetar för år 2019 inom beviljade anslag samt genomföra verksamhetsförändringar för att hålla ram 2019.
9. Kommunstyrelsen bemyndigas att ur anslag för central buffert anvisa medel enligt fastställda kriterier.
10. Kommunens personalomkostnadspåslag höjs med 1 % till 40,50 %.
11. Kommunstyrelsen har under 2019 rätt att nyupplåna, dvs. öka kommunens skulder med 100 Mkr i enlighet med kommunens finanspolicy.
12. Kommunstyrelsen har under år 2019 rätt att omsätta lån, dvs. låna upp belopp motsvarande de lån som förfaller till betalning under år 2019.

Grundbelopp barnomsorg och grundskola

Belopp kr/år/barn	Grundbelopp		
	2018	2019	ökning %
Förskola 1-3 år			
- 30 tim/vecka	87 873	89 630	2,0 %
31- tim/vecka	123 022	125 483	2,0 %
Förskola 4-5 år			
- 30 tim/vecka	70 298	71 704	2,0 %
31- tim/vecka	98 418	100 386	2,0 %
Skolbarnomsorg			
6 år	40 596	41 408	2,0 %
7-12 år	32 535	33 186	2,0 %
Grundskola			
Förskoleklass	32 342	33 843	4,6 %
Skolår 1-5	54 853	57 399	4,6 %
Skolår 6	61 732	64 597	4,6 %
Skolår 7-9	64 316	67 301	4,6 %

Ny bas 2018, omräknat grundbelopp inkl kompensation nytt löneavtal lärare

Fr o m 2019 ingår ersättning för specialpedagog i grundbelopp grundskola

Ersättning till friskolor och interkommunal verksamhet beslutas i Humanistiska nämnden

Hemtjänstpeng beviljad och utförd tid per timme

	2018 kr/timme	2019 kr/timme	ökn
Ersättning kommunal utförare	373	381	2 %
Ersättning privat utförare av service och omvårdnad*	408	416	2 %
Ersättning privat utförare av enbart service**	403	411	2 %

* Kompensation för overhead och moms ingår

**Kompensation för overhead ingår

Obekvämt arbetstid ersätts enligt verkligt utfall + PO påslag för alla utförare

Peng särskilt boende

Individuella behov/vecka	Timmar/ vecka	2018		2019		Ökn. %
		Pris/ timme	Pris/ dygn*	Pris/ timme	Pris/ dygn*	
Grundpeng (tom plats)	1,85	323	85	330	87	2 %
Nivå 1 (7,4 timmar/vecka)	7,40	323	394	330	402	2 %
Nivå 2 (16,7 timmar/vecka)	16,65	323	821	330	838	2 %
Nivå 3 (22,2 timmar/vecka)	22,20	323	1078	330	1099	2 %
Nivå 4 (25,5 timmar/vecka)	25,53	323	1231	330	1256	2 %
Korttids (22,9 timmar/vecka)	22,94	323	1112	330	1134	2 %
Individuella utökningar		261		266		2 %

*Inkluderar verksamhetskostnader 54kr/dygn

Organisation

