



Trosa  
KOMMUN

# Budget **2021**

med flerårsplan **2022–2023**





## INNEHÅLLSFÖRTECKNING

Fastlagd kurs för Trosa kommun	3
Styrdokument för nämnder och styrelser mandatperioden 2020-2022	4
Omvärldsanalys och ekonomisk översikt	13
Kommunfullmäktiges övergripande mål	23

## BUDGETRAMAR

Resultatbudget	25
Investeringsbudget	26
Balansbudget	30
Nettoramar	31

## NÄMNDERNA

Kommunstyrelsen	
Politisk ledning och kommunkontor	33
Ekoutskott	38
Samhällsbyggnadsnämnden	40
Humanistiska nämnden	
Skola och barnomsorg	42
Individ- och familjeutskott	45
Kultur- och fritidsnämnden	48
Vård- och omsorgsnämnden	51
Teknik- och servicenämnden	
Skattefinansierad verksamhet	55
Avgiftsfinansierad verksamhet	57
Miljönämnden	59
Revisionen	61
Grundbelopp barnomsorg och grundskola	62
Hemtjänstpeng och peng särskilt boende	63
Organisationsskiss	64

# Fastlagd kurs för Trosa kommun

*(Antaget av indelningsdelegerade Trosa 1991 08 21, § 71, dnr 1991-00085)*

- Kommunens verksamheter och utbud skall styras av:
  - Medborgarnas behov och önskemål
  - Valfrihet
  - Flexibilitet
  - Kvalitet och god service
  - Enkelhet och kostnadseffektivitet
  - Samarbete mellan servicegivare och nyttjare
- Kommunens verksamhet skall präglas av ett helhetsperspektiv och bygga på samordning / samverkan mellan resurser inom och utom kommunen. Kommunen ska uppmuntra samarbete, okonventionella och alternativa lösningar.
- Kommunens medborgares intressen och behov skall alltid sättas i centrum av såväl förtroendevalda som anställda. Arbets sättet skall präglas av god tillgänglighet och hög kompetens.
- Rollfördelningen mellan förtroendevalda och anställda skall vara tydlig. Ansvar och beslut skall vara på rätt nivå – långt driven delegation skall tillämpas.
- Verksamheten ska bedrivas inom befintlig ekonomisk ram. Resurserna ska tillvaratas på bästa sätt.
- Kommunen skall växa i sådan takt att dess speciella karaktär och idyll bibehålles. Varje Orts särprägel skall tillvaratas.
- Kommunen skall arbeta för att fler bostäder och fler arbetstillfällen skapas.
- Miljöhänsyn skall genomsyra den kommunala verksamheten vid planering och beslutsfattande.
- Kommunen skall verka för utökad kollektivtrafik såväl lokalt som regionalt.
- Kommunen skall verka för ett ökat samarbete med föreningslivet och andra idéella organisationer.
- För att skapa en levande kommun och god utveckling skall initiativ från enskilda och organisationer uppmuntras.
- Kommunens fastigheter och anläggningar skall underhållas så att minst nuvarande standard bibehålles.

# Styrdokument för nämnder och styrelser mandatperioden 2018–2022

Allians för Trosa kommun (Moderaterna, Centerpartiet, Liberalerna och Kristdemokraterna) styr Trosa kommun för fjärde mandatperioden i följd. Tillsammans har vi 19 av kommunfullmäktiges 35 mandat. Likt tidigare mandatperioder kommer vi att eftersträva breda politiska uppgörelser i för Trosa kommun långsiktigt viktiga frågor.

Innan valet presenterade vi ett gemensamt valmanifest som nu ligger till grund för våra prioriteringar och för vårt arbete. Vi kopplar genom detta styrdokument valmanifestet till budgeten och gör det genom kommunfullmäktigebeslut styrande för nämnder, styrelser och kommunala bolag den kommande mandatperioden.

Dokumentet är avgränsat i tiden till mandatperioden 2019–2022 och ska ses som ett komplement till "Fastlagd kurs för Trosa kommun". Det syftar till att tydliggöra mandatperiodens uppdrag och prioriteringar. I mötet med väljarna sammanfattade vi vårt valmanifest på följande sätt.

## En röst på Allians för Trosa kommun är en röst för:

- En skola och förskola i Sverigetopp
- Fortsatt ordning och reda i ekonomin
- En omsorg med självbestämmande och valfrihet för äldre och funktionsnedsatta
- En kvalitetsgaranti där plats på särskilt boende ordnas inom tre månader från beslut
- Trygghetsskapande arbete tillsammans med polisen
- En särskild satsning på mindre lägenheter för äldre och unga
- En rimlig befolkningstillväxt på en till två procent per år där hela kommunen är lika viktig
- Fortsatta satsningar på våra offentliga miljöer som lekplatser, parker, torg och vägar
- En aktiv miljöpolitik med fokus på resultat
- Ett nytt reningsverk
- Fortsätta satsningen på bredband så att 98% av hushållen och företagen har tillgång till minst 1 Gbit/s senast 2023
- Ökat stöd till föreningar med aktiviteter för alla barn och ungdomar
- En ny idrottshall, konstfrusen utomhus is och ytterligare en ny konstgräsplan
- Fortsatta satsningar på kultur. Tex kulturskolan och våra bibliotek.
- Hjälptill självhjälpt där allas kraft och förmåga tas tillvara Tydliga krav för snabb Integration
- Sveriges bästa näringslivsklimat
- Förbättrad kollektivtrafik med bland annat fler tågavgångar och direktbussar anpassade till norrgående tågtrafik
- En politisk ledning med erfarenhet och förmåga att ta tillvara Trosa kommuns goda förutsättningar

## STYRNING OCH LEDNING

Vi prioriterar tydlighet, långsiktighet och stabilitet i vårt arbete med att styra och leda Trosa kommun. Det ska vara tydligt vilka mål vi arbetar emot och var i organisationen ansvaret ligger för att uppfylla dem. Beslutsfattandet ska präglas av långsiktighet och ansvarstagande och vi vill ge våra verksamheter stabila förutsättningar vad avser ekonomi, ledarskap och styrsystem.

Politikerna ansvarar för att sätta målen, prioritera resurserna på ett övergripande plan samt att regelbundet följa upp målen, kvalitén och effektiviteten. Tjänstemannaorganisationen, ytterst ledningsgruppen, ansvarar för hur arbetet ska genomföras för att nå bästa resultat.

Varje år ska kommunledningen genomföra verksamhetsbesök. Vi tar utgångspunkt i den verklighet som råder när vi formulerar våra förslag, sätter mål och fördelar resurser. Vi vill också genom besöken, i dialog med personal och chefer, säkerställa att de förändringar och förbättringar som väljarna vill ha på plats prioriteras och genomförs.

Kommunstyrelsen har en viktig roll för att säkerställa tydlighet och förutsägbarhet. Den ska vara pådrivande i kommunens förändringsarbete och sörja för att helhetsperspektivet genomsyrar organisationen. Den ska också vara lyhörd och framsynt för att säkerställa långsiktig hållbarhet i målformuleringar och förändringsarbete. Det är därför viktigt att samla kompetens och resurser hos kommunstyrelsen och under kommunchefens ledning i frågor som rör personal, ekonomi, kansli, näringsliv, information, mark och exploatering, tillväxt, kommunikationer och ekologi.

Trosa kommuns budgetprocess ligger fast. En grundbult i det arbetet är en väl genomarbetad GPF, Gemensamma planeringsförutsättningar. En realistisk bild av hur demografin utvecklas säkrar resurser till våra viktiga kärnverksamheter. Det är också i hög grad dimensionerande för nödvändiga investeringar.

Ett viktigt verktyg för att styrning och ledning ska fungera är en bra ekonomistyrmodell. Den ska tydliggöra ansvarsfördelningen mellan politiker och tjänstemän och den ska uppmuntra till effektivitet och kvalitetsutveckling. Den ska bidra till att vi har goda ekonomiska resultat och till hög kvalitet i verksamheten.

## EKONOMI

Vår ekonomi är i god ordning och vi har i såväl lågkonjunktur som högkonjunktur visat positiva resultat. Vi har lyckats förena kostnadseffektivitet med hög kvalitet.

Trosa kommun kommer att ha ekonomiska åtaganden kopplade till den nya stationen när Ostlänken byggs. Vi höjde därför kommunalskatten med 40 öre i syfte att fondera 60 miljoner kronor för ändamålet. Målet beräknar vi uppnå under kommande mandatperiod och skatten kommer då att återställas.

En kommuns ekonomi behöver befolkningstillväxt för att kunna klara av ökande utmaningar i välfärden. Vi har haft en stark befolkningsutveckling de senaste åren och rätt hanterad så ger det oss bra förutsättningar den kommande mandatperioden.

Den kommunala ekonomin är helt beroende av hur Sveriges ekonomi utvecklas i stort. Det är bara när antalet arbetade timmar i landet växer som det blir mer resurser till offentlig sektor. På kort sikt kan man genom att höja skattetrycket parera det med höjda statsbidrag till kommunerna. Men på längre sikt får det negativa effekter på den kommunala ekonomin och försvårar våra välfärdsambitioner. Det är bland annat därför det är så avgörande att regeringen prioriterar arbetslinjen.

Vi går nu åter in i en period där vi behöver höja investeringstakten. Främst handlar det om att bygga ut kapacitet i skolan, förskolan och äldreomsorg. Men det handlar också om infrastruktur och ett nytt reningsverk.

### Vi vill:

- fortsätta säkerställa ordning och reda i ekonomin
- fortsätta föra en aktiv politik för lokal tillväxt som skapar ekonomiskt utrymme för fler satsningar på vår kommunala service
- mot mandatperiodens slut återställa kommunalskatten genom en sänkning med 40 öre

## VÅRA MEDARBETARE

Trosa kommun har Sveriges mest engagerade medarbetare och de är vår viktigaste resurs i arbetet med att erbjuda god service till våra medborgare. Offentlig sektor har stora behov av att rekrytera personal framöver samtidigt som det råder brist på rätt utbildad arbetskraft.

Trosa kommun ska vara en god arbetsgivare där varje enskild medarbetares förmåga och kraft tas tillvara på bästa sätt. Vi ska betala konkurrenskraftiga löner och duktiga medarbetare ska ha goda möjligheter till en bra löneutveckling och karriärvägar. Olika åtgärder för att stimulera fler att välja våra briststyrken måste också genomföras.

Osakliga löneskillnader mellan kvinnor och män ska inte förekomma. Och arbetet med "Heltidsresan", som syftar till att fler ska välja att jobba heltid, ska fullföljas.

### Vi vill:

- erbjuda ett kompetent ledarskap med god förmåga att ta tillvara på medarbetarnas kreativitet och förmåga
- erbjuda konkurrenskraftiga löner med goda möjligheter för duktiga medarbetare till bra löneutveckling
- genomföra satsningar som möjliggör för alla som önskar att arbeta heltid
- erbjuda goda möjligheter till kompetensutveckling

## SKOLA

Att tillhandahålla möjligheten till en bra start i livet, där varje elev ges bästa tänkbara förutsättningar till goda kunskaper, är vår viktigaste kommunala uppgift och vår högst prioriterade fråga. Alla barn och unga ska ges chansen att bygga en ljus framtid på egna meriter. Vi vill se en skola som uppmuntrar ansträngning och flit. Som ger rätt stöd till alla elever och som tar tillvara på förmåga och talang.

Eleverna i Trosa kommun visar goda resultat på de nationella proven och meritvärdet (betygen) på högstadiet har förbättrats avsevärt. För att nå målet om att tillhöra landets 20 bästa skolkommuner måste dock resultaten fortsätta förbättras. Vi har sedan vi vann valet 2006 kraftigt utökat resurserna i skolan. Det kommer vi att

fortsätta göra även framöver. Redan nästa år höjs elevpengen och vi tillför utöver det ytterligare 4 miljoner kronor för att fortsätta arbetet med att förbättra resultaten i våra skolor.

Mer undervisningstid och daglig fysisk aktivitet i skolan behövs. Dessutom fortsätter vi rusta upp lokaler och mer pengar satsas på datorer i skolan och på bättre skolmat. Vi tillför också mer resurser till barn med särskilda behov.

Vi vill även fortsatt säkerställa att skolchef och rektorer gemensamt prioriterar resurser för att möjliggöra insatser och satsningar som över tid varierar i omfattning mellan olika enheter kopplat till elevers behov av stöd för att nå läroplanens mål.

Det är också av största vikt att elever är trygga i skolan och mår bra. Ordning och reda i klassrummen så att eleverna kan koncentrera sig på inläring och fortsatta satsningar på våra duktiga pedagoger krävs. Småskalighet, där våra skolenheter inte får bli för stora, och fler vuxna i skolan är också ett sätt att ytterligare förbättra skolans förutsättningar att göra ett gott arbete.

### Vi vill:

- fortsätta satsningarna på skolan. Höjd elevpeng och ytterligare 4 miljoner kronor tillförs redan 2019 för att förbättra resultaten. Målet är att tillhöra landets 20 bästa skolkommuner.
- öka insatserna för att säkerställa att alla elever ges goda förutsättningar
- utökad satsning på lärarna. Högre lön och fler vuxna i skolan som förbättrar förutsättningar genom tex avlastning av administration
- öka antalet undervisningstimmar
- stödja utvärderingen av elevens kunskaper genom skriftliga omdömen och betyg ifrån årskurs fyra
- öka stödet till elever med särskilda behov
- erbjuda alla elever läxhjälp i skolan
- erbjuda skolgårdar som är stimulerande och trygga
- bygga ut Skärlagsskolan
- slå vakt om småskalighet där våra skolenheter inte får bli för stora
- säkerställa att vi framgångsrikt arbetar förebyggande mot mobbing och droger
- fortsätta satsningen på skolmaten. Bland annat ska mer än 60 % vara närodlat och/eller ekologisk och arbetet med att förbättra matupplevelsen ska fortsätta.

- slå vakt om valfrihet och rätten att välja skola. Vi vill också teckna avtal med Stockholms län så att våra elever söker på samma villkor till deras gymnasieskolor.

## FÖRSKOLA

I Trosa kommun ska det finnas plats för alla i förskolan. Barnen ska känna trygghet och föräldrarna ska känna förtroende för personalen. Barn är olika och kräver individuell omsorg för att utvecklas. Det är därför viktigt att kommunen skapar förutsättningar för många alternativ och att föräldrarnas rätt att välja bevaras.

Förskolan har en viktig roll som pedagogisk verksamhet och ger barnen goda förutsättningar inför den kommande skolgången. Alla barn ska därför erbjudas förskola 30 timmar per vecka och barn till nyanlända ska erbjudas språkförskola för att säkerställa att de lär sig god svenska.

Vi kommer att fortsätta öka resurserna till förskolan och vi vill stimulera till färre barn i barngrupper med små barn upp till tre år.

En öppen förskola ska startas. I samarbete med landstinget ska vi erbjuda en verksamhet som ger ett bra stöd till de föräldrar som önskar under barnens första levnadsår.

### Vi vill:

- fortsätta öka de ekonomiska resurserna
- eftersträva valfrihet och mångfald
- öka stödet till barn med särskilda behov
- utöka rätten till förskola för alla barn upp till 30 timmar per vecka
- starta en öppen förskoleverksamhet
- fortsätta satsningen på maten. Bland annat ska mer än 60 % vara närodlat och/eller ekologisk
- fortsätta satsningarna på att rusta upp lokaler och utemiljöer
- slå vakt om småskaligheten. Vi vill inte ha för stora enheter med fler än 5 avdelningar.

## VARSAM BEFOLKNINGSTILLVÄXT OCH VÅR NÄRMILJÖ

Trosa kommun är en liten kommun med stora ambitioner. Om vi långsiktigt ska klara av det så måste vi fortsätta ha en stabil tillväxt av befolkningen. Vi vill fortsätta ha en tillväxt på en till två procent (130–260 invånare) per år.

Alla våra tre huvudorter, Trosa, Vagnhärad och Västerljung, behöver varsam och väl genomtänkt tillväxt. Vi kommer att arbeta intensivt med att säkerställa att alla orterna får en positiv utveckling.

För att lyckas med det krävs en genomarbetad och aktiv planering för hur det ska gå till. Inte minst gäller det Vagnhärad där vi byggt om hela centrummiljön. I nästa steg har orten stor potential för nya bostadsområden inte minst kopplat till ett nytt stationsläge när Ostlänken byggs.

Vi ska växa under kontrollerade former så att man känner igen sin kommun och upplever att man fortfarande bor i en liten kommun med alla dess fördelar. Vi ska också eftersträva att växa hållbart med hälsosamma byggmaterial och värna om det öppna landskapet.

### Vi vill:

- uppmuntra mångfald av upplåtelseformer vid nybyggnation
- verka för en tillväxt där alla tre huvudorterna med omnejd är lika viktiga
- över tid ha en varsam befolkningstillväxt motsvarande 1 till 2 % per år. (Vilket motsvarar 130 till 260 invånare.)
- slå vakt om och lyfta fram grönområden i våra tätorter
- bygga drygt 80 nya mindre hyreslägenheter lämpade för unga och äldre
- prioritera fler bostadsområden för äldre i Vagnhärad och Trosa
- fortsätta utvecklingen av Vagnhärad centrum med fler bostäder och utökad samhällsservice
- utöka insatserna för att utveckla och försköna våra parker och grönytor
- fullfölja satsningen på miljön och servicebyggnader vid hamnen och Hamnängen i Trosa
- genomföra en årlig årensning
- utveckla åpromenaden i Trosa och Vagnhärad med högre ambitioner när det gäller trivsel, skötsel och underhåll
- försköna och iordningställa grönområdet vid gravkullarna i Vagnhärad
- iordningställa och försköna festplatsen på Edanö
- fortsätta med vassröjning i stadsfjärdarna längs med strandpromenaden
- skapa förutsättningar för kommersiella aktörer att installera fler laddstolpar för elbilar

- fortsätta arbetet med att underlätta möjligheten till friluftsliv genom att förbättra skyltning, cykelvägar och utmärkning av grönstrukturer, badplatser, båtilläggningsplatser, kulturminnen osv.
- beakta brukningsvärd jordbruksmark i plan och exploateringsprocesser

## VÅRD, REHABILITERING OCH OMSORG

Vi ser till den enskilde individens behov av vård och omsorg. Vi vill att alla människor, oavsett om vi är friska, äldre eller har en funktionsnedsättning, ska få det stöd som han/hon har behov av. Behoven ökar och vi behöver därför också hitta nya arbetssätt för att möta framtiden.

När socialstyrelsen mäter nöjdheten hos brukarna i landets 290 kommuner genom att fråga hur nöjda de är så visar resultatet att vi har en äldreomsorg i Sverigetopp. Den enskilde individens behov och önskemål är det viktigaste uppdraget inom äldreomsorgen, funktionshinderområdet och hemsjukvården.

Vi kommer fortsätta utveckla valfriheten och slå vakt om den enskildes möjlighet att välja utförare inom hemtjänsten. Att få stöd och hjälp i sin egen bostad är för många en viktig rättighet som ger ökad livskvalitet.

Under det senaste året har vi haft en kö till särskilt boende som fortfarande är relativt kort. Vi arbetar med att utöka antalet boendeplatser och vi vill att det ska finnas en garanti om plats inom tre månader när ett beslut om särskilt boende fattats.

Stödet till funktionsnedsatta är helt avgörande för att säkerställa ett gott liv för de som berörs. Trosa kommun ska fortsätta säkra nödvändiga resurser för verksamheten. Vi kommer också att börja planera för en gruppboende för personer med funktionsnedsättning.

Idag har vi en dagverksamhet för dementa som fungerar väl och gör att människor mår bra i sin ordinarie bostad längre. Vi ser även ett ökat behov av en dagverksamhet för de som inte är dementa och vill undersöka möjligheterna att införa detta i kommunen i samverkan med frivilligorganisationer.

## Vi vill:

- utöka de ekonomiska resurserna
- verka för självbestämmande och valfrihet för den enskilde
- ha fler bostäder anpassade för äldre med olika upplåtelseformer
- införa en kvalitetsgaranti där plats på särskild boende ordnas inom tre månader från beslut
- erbjuda en så kallad "Fixar-Malte" som kan hjälpa äldre med enklare sysslor i hemmet
- fortsätta ge samtalsstöd till anhöriga
- ge fler möjlighet att arbeta heltid
- undersöka behovet av dagverksamhet för icke dementa
- planera för en gruppboende för personer med funktionsnedsättning
- införa enkel digital teknik som ger mer tid till omsorg

## INTEGRATION

Det är en tillgång för Sverige med en ordnad och reglerad invandring. I Trosa kommun har vi sedan några år tagit emot fler flyktingar och ensamkommande barn än tidigare. Det är Sveriges riksdag som beslutar hur många av de asylsökande som söker skydd som Sverige ska ta emot men också hur många av de som beviljas uppehållstillstånd som Trosa kommun ska ta emot. I stort har vårt mottagande hittills fungerat väl och det är av stor vikt att vi fortsätter vara framgångsrika i vårt arbete även framöver. Den största utmaningen för oss i Trosa kommun handlar om att få rimliga och ekonomiskt försvarbara lösningar på bostäder.

Vi har fokus på att erbjuda en bra skola och förskola för barnen och en väl fungerande arbetsmarknad för de vuxna. Att lära sig det svenska språket och att snabbt komma in på arbetsmarknaden är nyckeln till en framgångsrik integration. Vi ställer tydliga krav bland annat på aktivitet från den enskilde på heltid och vi tror på människors vilja och potential att försörja sig själv och sin familj.

Vi vill också fortsätta bidra till att ytterligare utöka samarbetet med föreningar, företag och privatpersoner för att förbättra integrationen.



## Vi vill:

- fortsätta prioritera kunskap och resultat i skolan
- ställa tydliga krav med fokus på att nyanlända svenskar lär sig svenska språket, får arbete och kan försörja sig själva
- ha ett aktivt samarbete med föreningar, företag och privatpersoner
- ha rimliga och ekonomiskt försvarbara lösningar på kravet ifrån Sveriges riksdag att ordna boende till de nyanlända som får uppehållstillstånd och som anvisas till Trosa kommun.

## MILJÖ OCH FOLKHÄLSA

För Trosa kommun är det viktigt att vi arbetar med smarta lösningar för att minska vår egen inverkan på klimatet samtidigt som vi gör det enkelt för våra invånare att kunna göra klimatsmarta val. Vi har arbetat med detta under många år och nu går vi vidare med fortsatt höga ambitioner.

Maten är viktig både ur miljö- och folkhälso- perspektivet och vi vill därför att mer än 60 % av råvarorna i kommunens kök ska vara närodla- de och/eller ekologiska. Barn och elever ska få kunskap om varifrån och hur maten kommer till matbordet. Under mandatperioden vill vi också se över möjligheterna till att komma längre med att enbart välja svenska matvaror.

Påverkan på Östersjön är något vi måste fort- sätta arbeta med. Vi gör det genom att gemen- samt med andra arbeta för att minska närsalts- utsläppen men också genom att nu gå vidare med planerna för ett nytt reningsverk. Vi passar då även på att förbereda för att kunna rena även från läkemedelsrester och mikroplaster.

Den förnybara energin är en viktig del för att minska vår klimatpåverkan. Vi har börjat instal- lera solceller på våra byggnader och kommer fortsätta med det. Vi investerar också i en egen tank för att kunna säkra tillgång på miljödiesel på hemmaplan för att senast 2022 ha en kommunal fordonsflotta som är fossiloberoende.

Energirådgivningen bör utökas till att även informera om hur vi kan minska vår enskilda på- verkan på klimatet. Vi vill också ta bort bygglov- skravet för solceller för att förenkla ytterligare för våra medborgare.

Vid byggnationer är det viktigt att vi ökar ambitionen avseendet att använda miljövänliga byggmaterial vid egen produktion. Vi kommer

även att beakta val av miljövänliga material i de fall vi arbetar med markanvisningar. Det bidrar till ökad innovation på området.

## Vi vill:

- bygga ett nytt reningsverk
- ha mer än 60% ekologiskt och/eller närprodu- cerad mat i den offentliga måltiden
- fortsätta arbete med att minska närsaltsläppen från Trosaån
- öka energirådgivning till privatpersoner
- installera fler solceller på kommunens och Trobos byggnader
- utveckla gång- och cykelvägarna ytterligare för att stärka folkhälsan och öka trafiksäkerheten
- fortsätta ansträngningarna för att maximera resurseffektiviteten i kommunens fastighets- bestånd.
- bara ha fossiloberoende kommunala bilar
- öka ambitionen för användandet av miljövänliga byggmaterial vid egen produktion
- beakta valet av miljövänliga byggnationer vid markanvisningar

## TRYGGHET OCH SÄKERHET

Trosa kommun ska fortsatt vara en av Sveriges tryggaste kommuner att leva och verka i. Vi kom- mer därför även fortsättningsvis att prioritera ett brett arbete på området. Det handlar till exempel om bättre belysning i offentliga miljöer och kame- raövervakning på vissa platser. Vårt samarbete med polisen fungerar väl men behöver utvecklas ytterligare. Bland annat genom att göra regel- bundna lägesanalyser tillsammans med polisen som sedan kan ligga till grund för våra gemen- samma insatser.

Vi utökar nu också våra insatser bland annat genom att vi har anställt fältassistenter som finns ute bland våra ungdomar de tider som de är ute. Fler vuxna på stan behövs och vi måste förbät- tra samverkan mellan skolan, fritidsgårdarna och socialkontoret ytterligare.

Vi vill också fortsätta arbetet med att säkra trygga skolvägar för våra barn och unga. Dessut- om vill vi, i samarbete med våra ungdomar, pen- sionärsråd och funktionsnedsattas råd, identifiera och bygga bort otrygga miljöer.

## Vi vill:

- fortsätta arbetet med att skapa trygga offentliga miljöer
- förbättra möjligheten att enkelt komma i kontakt med våra fältassistenter och utöka närvaron där det uppstår oroligheter i kommunen
- utöka det brottsförebyggande samarbetet med polisen, skolan, fritidsgårdarna, näringslivet och fastighetsbolagen
- utöka samarbetet med civilsamhället och föräldrar

## FRITID

Fritidsaktiviteter erbjuds i hög grad av föreningar som drivs av ideella krafter. Det är avgörande att kommunen har ett gott samarbete med dessa organisationer.

Ett brett utbud av fritidsaktiviteter för såväl barn som vuxna är en viktig faktor när det gäller människors livskvalitet och val av bostadsort. Vi vill fortsätta utveckla våra idrottsanläggningar och sammankomstlokaler och fortsätta utöka föreningsstödet.

Vi vill även utöka möjligheten för de med funktionsnedsättning att delta i de ordinarie verksamheterna samt öka samverkan med föreningar i närområdet.

Det är också viktigt att fortsätta satsningarna på Ungdomens hus i Vagnhärad och på fritidsgården i Trosa. Verksamheterna har fått ökade ekonomiska anslag de senaste åren och de vill vi slå vakt om.

## Vi vill:

- bygga en ny idrottshall, konstfrusen utomhusis samt ytterligare en konstgräsplan
- fortsätta öka föreningsstödet, främst till barn och ungdomar
- fortsätta satsningen på att rusta upp och förnya våra lekplatser
- fortsätta upprusta och komplettera idrottsanläggningarna i kommunen
- anlägga en ny sjösättningsramp
- behålla det extra anläggningsstödet till Västerljungs IF

## KULTUR

Trosa kommun har ett rikt kulturliv. Många som bor i kommunen uppskattar att det finns många olika typer av kulturverksamheter att vara delaktig i och ta del av.

Ett levande kulturliv är en viktig grundsten för att skapa ett samhälle som präglas av öppenhet, skaparkraft och omtanke. Det är vår uppfattning att kraften och engagemanget även fortsättningsvis ska ha sitt ursprung i alla individer som enskilt eller tillsammans vill ge uttryck för olika typer av kulturskapande.

Samtidigt är vi angelägna om att kommunen med gemensamma medel ska fortsätta att stödja dessa initiativ på ett bra och väl avvägt sätt.

## Vi vill:

- fortsätta satsningarna på kulturskolan
- öka det ekonomiska stödet till vårt föreningsliv
- fortsätta förbättra våra lokaler för att underlätta för kulturverksamhet
- fortsätta satsningarna på våra bibliotek
- behålla kulturutbudet på kommunens särskilda boenden
- förvalta och synliggöra vårt lokala kulturarv

## INDIVID- OCH FAMILJEOMSORG

I Trosa kommun är arbetslösheten låg och de hushåll som behöver ekonomiskt bistånd är förhållandevis få. Men det finns människor som har behov av hjälp på olika sätt. Det kan till exempel handla om barn som far illa, misshandel eller hjälp med att försöka ta sig ur ett missbruk.

Vi har höga ambitioner, med fokus på tidiga insatser, när det gäller den hjälp vi erbjuder och den ska utformas på ett genomtänkt och framåtsyftande sätt. Ledorden är "hjälp till självhjälp" och ambitionen är att individen efter hjälpinsatsen ska kunna stå på egna ben och söka egen försörjning.

Arbete med att stötta föräldrar genom att erbjuda utbildning och stöd av olika slag ska även fortsatt prioriteras.

Försörjningsstöd ska utbetalas jämställt till hushållen och krav på motprestation i form av till exempel deltagande i undervisning, praktik och jobbsökande ska alltid ställas.

### Vi vill:

- fortsätta utveckla det förebyggande arbetet
- prioritera tidiga insatser och behandling
- "Hjälp till självhjälp" är ledorden som styr våra insatser. Varje människas kraft och förmåga ska tillvaratas och uppmuntras.
- motverka drog & spelberoende framförallt bland unga

## TEKNIK, GATOR OCH VÄGAR

Vi har under lång tid ökat på resurserna inom det tekniska området. Vi har höjt ambitionerna ordentligt när det gäller underhåll av fastigheter och vägar. Under kommande mandatperiod vill utöka satsningarna. Lekplatser, parker, grönområden och promenadstråk ska bli fler och de som redan finns ska förbättras och förskönas.

Ett nytt reningsverk ska byggas för att klara av framtida tillväxt och krav. Fortsatta satsningar på gång och cykelvägar kommer också att göras. Återvinningsstationen Korslöt ska byggas om för att förbättra säkerheten och för att utöka kapaciteten.

Under mandatperioden vill vi slutföra byggnationen av Infart Västra Trosa för att förbättra trafikmiljön i de känsliga delarna av Trosas samhälle och öka möjligheten för byggnation väster om Trosa.

Vi kommer också att anslå årliga resurser för att fortsätta arbetet med tillgänglighetsåtgärder i våra lokaler och i offentliga miljöer.

Dialogen med trafikverket om deras lokala vägnät, till exempel Stensundsvägen, kommer att fortsätta i syfte att förbättra vägstandarden.

### Vi vill:

- bygga nytt reningsverk vid Trosa våtmark
- bygga helt ny återvinningsstation vid Korslöt
- fortsätta satsningen på fler och förbättrade cykelvägar, däribland förverkliga gång- och cykelvägen Västerljung-Vagnhärad
- skapa fler parkeringsplatser i Trosa
- bygga cykelgarage och fler parkeringsplatser vid stationen i Vagnhärad
- ordna ny pendlarparkering i Vagnhärad för att underlätta samåkning
- fortsätta arbetet med att förbättra belysningen i offentliga miljöer och andra trygghetskapande åtgärder

- fortsätta satsningen på solceller, till exempel på Safiren
- bygga fler tillagningskök
- avsätta årliga medel för tillgänglighetsanpassningar

## KOMMUNIKATIONER OCH KOLLEKTIVTRAFIK

Vi är en liten kommun med en relativt liten lokal arbetsmarknad, men med goda möjligheter att också nå närliggande arbetsmarknadsområden. För våra medborgare är möjligheterna att pendla till ett arbete på annan ort därför avgörande. Det rör främst pendling till Stock-holm och Södertälje men också till Nyköping-Norrköping-Linköpingsregionen.

Nu finns beslut om att bygga ostlänken och en ny station i Vagnhärad som ska stå klar 2035. Under tiden vill vi fortsätta förbättra kollektivtrafiken på befintlig järnväg. Vi vill ha fler tågavgångar från Vagnhärad station och vi vill att det ska vara enkelt att ta bussen till och från stationen i Vagnhärad.

Trosabussen, för resande till Liljeholmen, ska fortsätta gå och ska omfattas av biljettsystemet Movingo.

Vi kommer även att verka för att vi tillsammans med Nyköping, Oxelösund och Region Sörmland startar en skärgårdstrafik under sommaren.

Kommunikation handlar också om telefon och datatrafik. Samhället blir mer och mer beroende av internet samtidigt som vi ser hur Telia lägger ner stationer. Trofi har varit en viktig aktör för att uppnå det nuvarande målet på att 90 % ska ha tillgång till bred-band. Vi ser att de fortsatt är en viktig aktör för att nå vårt nya mål att 98% av hushåll och företag ska ha tillgång till bredband senast år 2023.

### Vi vill:

- ha fler tågavgångar ifrån Vagnhärad tågstation
- förbättra kollektivtrafik med bland annat fler tågavgångar och direktbussar anpassade till norrgående tågtrafik.
- slå vakt om Trosabussen.
- vidareutveckla det gemensamma biljettsystemet Movingo.

- göra en satsning på skärgårdstrafik tillsammans med Nyköping, Oxelösund och Region Sörmland
- planera för en bra ny stationslösning vid den nya järnvägen Ostlänken
- möjliggöra bredbandsutbyggnad som ger 98 % av hushåll och företag möjlighet att tillgå bredband om minst 1 Gbit/s år 2023.
- slutförande av ny väg till västra Trosa för att möjliggöra byggnation av nya bostäder och ny verksamhetsmark

## FÖRETAGSKLIMATET

Ett bra lokalt företagsklimat är en grundförutsättning för att trygga växande resurser till skola, vård och omsorg.

Utan företagares förmåga att skapa värde och betala löner och skatt blir det inga pengar till den välfärd vi vill förbättra.

Enligt Svenskt Näringsliv som undersöker företagsklimatet i landets alla 290 kommuner så placerar sig Trosa kommun på plats 9. När vi tog över ansvaret 2006 låg vi på plats 145.

I Trosa kommun har vi låg arbetslöshet och många framgångsrika företag och företagare. Det bidrar starkt till att vi är en av Sveriges bästa kommuner att leva och verka i.

Vi vill, tillsammans med företagen, fortsätta vårt hittills framgångsrika arbete även den kommande mandatperioden.

### Vi vill:

- samarbetet med företagen för att behålla ett av Sveriges bästa lokala företagsklimat
- fortsatt arbetet med att skapa en positiv attityd till företagande bland politiker, tjänstemän och invånare
- ha hög tillgänglighet när det gäller information och möjlighet till möten med företrädare för kommunen
- ta fram mer mark för verksamhetsetableringar
- fortsatt samarbete med besöks- och upplevelseföretagen i hela kommunen för att ytterligare stärka näringen.

## KOMMUNALA BOLAG

Kommunstyrelsen har ett övergripande ansvar för kommunkoncernen. Vi vill genom kommunstyrelsen se till att kommunen och dess bolag samordnar och effektiviserar sina verksamheter till hela kommunens fördel.

Trosa kommun har idag bostadsbolaget Trobo och bredbandsbolaget Trofi.

Trobo ska delta aktivt i utvecklingen av Trosa kommun genom att bland annat bygga nya hyreslägenheter. För mandatperioden 2018–2022 ska minst 80 nya hyreslägenheter byggas. Fokus ska ligga på små prisvärda lägenheter för unga och äldre.

Ägardirektiven ger bolagets styrelse möjlighet att agera affärsmässigt i enlighet med ägarens långsiktiga ambitioner. Vi vill se en utökad samverkan och mer av samordning av tjänster mellan Trosa kommun och Trobo under kommande mandatperiod.

Trofi ska aktivt arbeta för att uppnå de mål kommunfullmäktige satt upp rörande bredbandstäckning i Trosa kommun. Det ska man göra i samverkan med andra tänkbara aktörer på marknaden.

För Moderaterna  
**Daniel Portnoff**

För Centerpartiet  
**John Carlsson**

För Liberalerna  
**Bengt-Eric Sandström**

För Kristdemokraterna  
**Arne Karlsson**

# Omvärldsanalys och ekonomisk översikt

## KOMMUNERNAS EKONOMI

*Källa: Ekonomirapporten SKR maj 2020*

Kommuner och regioner gick in i 2020 inställda på ett år med en ansträngd ekonomi, till följd av att konjunkturen försvagats kombinerat med ett högt demografiskt tryck. Ingen kunde då förutspå den nu pågående coronapandemin, som fått stor påverkan på såväl verksamheten som de ekonomiska förutsättningarna. Kommunernas och regionernas verksamheter har på rekordtid fått ställa om sitt sätt att leverera välfärd. Inte sedan andra världskriget har välfärden påverkats i så snabb takt som under denna vår.

### Allt präglas av osäkerhet

I världsekonomin sker just nu en extremt snabb nedgång i produktion och sysselsättning till följd av coronapandemin. Den svenska ekonomin, som försvagades redan 2019, drabbas nu av både sjunkande inhemsk efterfrågan och fallande export. I nuläget är alla konjunkturbedömningar ytterst osäkra, vilket inte minst märks på de stora variationerna i bnp-prognoser från olika bedömare. Skr väljer som flertalet andra bedömare att göra en kalkyl, i stället för den sedvanliga prognosen. Beräkningen baseras på ett relativt positivt scenario, som innebär att smittspridningen i landet antas kulminera i mitten av sommaren för att sedan mattas av mot slutet av sommaren. Den scenariobeskrivning vi använder är ett ekonomiskt beräkningsantagande och inte någon medicinsk eller epidemiologisk bedömning av läget. Kalkylen bygger på att inga ytterligare restriktioner införs, utan att de som nu finns ligger kvar på samma nivå under en tid för att därefter avvecklas mot slutet av sommaren. Även vårdbehoven antas vara fortsatt förhöjda, men antalet

som vårdas för covid-19 minskar mot slutet av sommaren och smittan antas spridas långsammare genom att hygienråd och råd om social distansering följs. Scenariot bygger också på att smittspridningen inte får en andra våg som en effekt av för snabbt avvecklade restriktioner eller genom att viruset muterar. Skr:s scenario kan utifrån dessa antaganden ses som ett bästa tänkbara utfall. Det finns dock stor osäkerhet och utvecklingen kan mycket väl bli sämre.

### Intäkter

Den 2 april aviserade regeringen och samarbetspartierna 15 miljarder kronor i ökade statsbidrag till kommuner och regioner i syfte att täcka lägre skatteintäkter. Tillsammans med tidigare aviserade och beslutade ökningarna i år innebär det höjda statsbidrag för kommunerna på 15,75 miljarder kronor 2020 och 8,75 miljarder 2021 och framåt. Utifrån vår nuvarande prognos matchar satsningen fallet i skatteintäkter. Men bedömningen av samhällsekonomin är mycket osäker.

### Ökade kostnader inom äldre- och funktionshinderomsorgen

Coronaviruset innebär kostnadsökningar inom äldreomsorgen för framförallt personal, skyddsutrustning och omställning, ett utökat antal korttidsplatser samt omställning av lokaler och isolering av äldre som smittats av covid-19. Personalkostnader är den största posten där ökningarna uppstår. Det kan handla om att personal måste isoleras när de varit i kontakt med brukare som insjuknat i covid-19.

### Individ- och familjeomsorg

Det är än så länge svårt att peka på hur individ-

och familjeomsorgen har påverkats av corona-viruset. Utvecklingen i flera länder visar på en ökning av anmälningar relaterade till våld i nära relationer, men hittills har vi i Sverige inte sett någon tydlig sådan ökning.

### **Ökat ekonomiskt bistånd när arbetsmarknaden faller**

Det utbetalda ekonomiska biståndet har legat på ungefär samma nivå sedan 2010. Upp någon procent ett år och ner någon procent nästa. För 2018 och preliminärt för 2019 har dock biståndet ökat mer påtagligt. Ökningen är 4–5 procent per år, men en orsak är också att riksnormen höjts med 2 procent. En gynnsam utveckling på arbetsmarknaden påverkar biståndet nedåt, medan ett ökat antal nyanlända, framförallt med kortare och medellånga vistelsetider, ökar biståndet. 2015 avsåg 37 procent av det utbetalda biståndet mottagare med flyktingbakgrund, 2018 var det nära hälften. Utvecklingen av biståndet under 2020 och de kommande åren är lika svårbedömd som allt annat i dessa dagar, men en ökad arbetslöshet kommer att ge större utbetalningar för ekonomiskt bistånd. Många med tillfälliga anställningar eller timanställningar inom servicebranscher har en tuff arbetsmarknad just nu, och ur denna grupp riskerar många att behöva ekonomiskt bistånd då man inte kvalificerat sig för inkomstrelaterad arbetslöshetsersättning. Samtidigt finns det fortsatt många nyanlända med förhållandevis kort vistelsetid som har dåligt eller inget fotfäste på arbetsmarknaden. Prognosen är att arbetslösheten ligger strax under 9 procent både 2020 och 2021.

### **Inga stora merkostnader inom skolan – än så länge**

Sedan den 18 mars har alla Sveriges gymnasieskolor, högskolor och universitet uppmanats att hålla stängt och övergå till distansundervisning. Än så länge har inga större merkostnader uppstått inom de pedagogiska verksamheterna, tvärtom rapporterar Skr:s nätverk att kostnaderna minskat på många håll under våren. Det beror på att kostnader för sjukfrånvaro ersätts av staten samtidigt som verksamheterna inte behövt sätta in vikarier fullt ut, eftersom även många elever har varit sjuka. Inom gymnasieskolan har

kostnaderna för skolmåltider minskat i flertalet kommuner. Vissa kommuner erbjuder lunch i samarbete med lokala restauranger och då kan kostnaderna istället ha ökat. Andra kostnadsminskningar beror till exempel på att elevhälsans personal är uthyrd till andra verksamheter. Bland merkostnaderna finns nyinköp av digital utrustning men det rör sig oftast om små belopp. Däremot befäras många skolor att det uppstår kostnadsökningar när undervisningsmoment som inte kunnat genomföras under våren ska tas igen.

### **Fallande intäkter inom kultur och fritid**

Från den 29 mars är det förbjudet att hålla allmänna sammankomster och offentliga tillställningar med fler än 50 deltagare. Detta påverkar både kultur- och fritidsverksamheterna mycket, inte minst ekonomiskt, med inställda eller framskjutna arrangemang som till exempel konserter, teaterföreställningar och olika idrottsevenemang.

### **Kommuner ger stöd till näringslivet**

Det stora flertalet kommuner stöder på olika sätt det lokala näringslivet, främst genom att leverantörsfakturor betalas tidigare eller genom att ge anstånd om längre betalningstider för kundfakturor, men det sker också genom tidigt köp av julgåva till personalen eller genom att kommunens gymnasieelever får lunchkort på restauranger. Kommunerna samt deras bolag är i betydande utsträckning hyresvärdar för många, särskilt mindre, näringsidkare och bland dessa har flera nu fått problem med att betala hyran. Regeringen har beslutat om ett tillfälligt stöd till hyresvärdar som sänker den fasta hyran.

### **Nationell digital infrastruktur krävs för att ta nästa steg i kommunsektorns digitalisering**

I rådande läge är det mycket angeläget att få grundläggande förutsättningar för offentlig sektors digitalisering på plats. Det kostar helt enkelt för mycket när alla aktörer ska uppfinna hjulet gång på gång och i varje enskilt fall lösa sådant som borde varit på plats.

Det sätt utvecklingen bedrivits i kombination med en statlig detalj styrning med många mål, regler och krav på återrapportering har gjort att investeringar i digital teknik inte har gett någon

nämnvärd produktivitetsökning. Det har i stället delvis lett till ökad administration och minskad tid för värdeskapande arbete. Skr arbetar löpande för att få till ett mer fokuserat och proaktivt arbete med att undanröja de rättsliga hinder som finns för offentlig sektors digitaliseringsarbete. Skr föreslår för regeringen att en Sverigeförhandling om välfärdens digitala infrastruktur inleds mellan staten och huvudmännen i syfte att etablera en långsiktig samfinansiering av nödvändiga investeringar för samhällets digitala omställning.

## STYRMODELL FÖR TROSA KOMMUN <sup>1</sup>

Styrmodellen utgår från Fastlagd kurs och omfattar Trosa kommun. Kommunens helägda bolag styrs via ägardirektiv. Ekonomistyrning innebär en medveten och konsekvent process för att påverka organisationens handlande så att verksamheten genomförs efter invånarnas faktiska behov med rätt kvalitet och till rimlig kostnad, inom ramen för tilldelade resurser och fastställda mål. Budgetprocessen är en bärande del i styrmodellen med grund i de gemensamma planeringsförutsättningarna. En hörnsten i de gemensamma planeringsförutsättningarna är bland annat resursfördelning till resultatenheterna inom verksamheterna barnomsorg, skola och äldreomsorg. Kommunstyrelsen har en central buffert för att möta ökande eller minskade volymer inom resultatenheterna. En annan hörnsten är årliga rationaliseringar och ettårssatsningar som dels kan kopplas till att genomföra en rationalisering och dels för enskilda beslutade projekt.

## GOD EKONOMISK HUSHÅLLNING

I budgeten ska mål och riktlinjer som är väsentliga för god ekonomisk hushållning anges. Målen ska omfatta finansiella mål och verksamhetsmål. Vad som är god ekonomisk hushållning ska definieras av varje kommun och region för sig. För Trosa kommun innebär god ekonomisk hushållning att dagens kommuninvånare betalar för den verksamhet som de nyttjar och som anpassats efter den enskildes behov samt att värdet på kommunens och dess företags tillgångar, såväl materiella, finansiella som personella, underhålls och utvecklas. God ekonomisk hushållning anses vara uppfyllt när de finansiella målen är uppfyllda och 75 procent av övriga mål är uppfyllda.

## MÅL FÖR VERKSAMHETEN

Beslut om mål tas i början av varje ny mandatperiod. Kommunfullmäktiges tolv mål omfattar sex områden, medborgarnas behov och önskemål, tillväxt och företagsklimat, kärnverksamheter, miljö, engagemang och finansiella mål. Trosa kommun medverkar tillsammans med andra kommuner i Sveriges kommuners och landstingsprojekt, "Kommunens kvalitet i korthet" (Kkik). Här följs kommunens kvalitet upp ur ett medborgarperspektiv. Flera av kommunfullmäktiges och nämndernas mål mäts genom detta projekt. I Kkik ges Trosa möjlighet att jämföra sig med andra kommuner och med egna resultat över tid. Det ger också möjligheter att hitta goda exempel och lära av andra.

Trosa genomför också medborgarundersökning vartannat år sedan 2007. Medborgarperspektivet är centralt när kommunfullmäktige fastställer mål och medborgarperspektivet ska genomsyra alla kommunens verksamheter.

Kommunfullmäktige, kommunstyrelse och nämnder ska i första hand använda de kvalitetsnyckeltal som finns i Kkik samt sätta mål med utgångspunkt i de frågeställningar som finns i medborgarundersökningen. För att kunna vara uthållig i målarbetet är det viktigt att eftersträva enkelhet och tydlighet. Målen ska därför vara mätbara och relativt få till antalet.

## FINANSIELLA MÅL

Syftet med att budgetera med ett resultatmål/vinst är att säkerställa att kommunens verksamhet kan bedrivas även på lång sikt och att det egna kapitalet inte urholkas. De finansiella målen behöver samtidigt ta hänsyn till kommunens förutsättningar. Är kommunen i en expansiv fas med befolkningstillväxt kan till exempel resultatmålet tillåtas vara lägre en period för att därefter höjas för att återigen stärka ekonomin.

Resultatmålet för 2021 är 1,7 procent och för 2022-23 minus 1,1 respektive minus 1,4 procent.

## BUDGETPROCESS

Budgetprocessen syftar till att ge kommunstyrelse och kommunfullmäktige tillräcklig information och bra beslutsunderlag inför beslut om budget med flerårsplan och de politiska prioriteringar som varje budgetbeslut innebär. Processen ska

också se till att ge goda förutsättningar för nämnder/utskott och kontor att planera och styra sin verksamhet mot fastställda mål inom ramen för tillgängliga resurser.

## RATIONALISERINGAR OCH ETTÅRSSATSNINGAR

Kommunens ledningsgrupp har ansvar att löpande arbeta med rationaliseringar, även medarbetarna ska involveras i processen. Rationaliseringarna kan till exempel grupperas utifrån administrativa processer, organisatoriska åtgärder, lokaler, andra åtgärder och rena besparingar. Varje budgetår tillförs ettårssatsningar. Dessa satsningar kan nyttjas för att en rationalisering ska kunna genomföras. (Ett nytt verksamhets-system kan till exempel medföra ett förändrat arbets sätt som effektiviserar verksamheten.)

### Rationaliseringar

Inför nuvarande mandatperiod fick ledningsgruppen i uppdrag att ta fram rationaliseringar för hela mandatperioden. I budget 2020 med flerårsplan 2021-22 ingår 12 Mkr i rationaliseringar.

### Ettårssatsningar 2021 (5 mkr)

Kommunstyrelsen tillförs 2 900 tkr för:

- Ekonomisystem, 1 000 tkr
- Beslutsstödsystem, 500 tkr
- Ärendehanteringssystem, 200 tkr
- Reserv att disponeras av ledningsgruppen för att hantera den stora grad av osäkerhet som präglar nuläget med pågående pandemi, 1 200 tkr

Samhällsbyggnadsnämnden tillförs 600 tkr för:

- Kostnader för planläggning i syfte att öka mark- och exploateringsintäkter, 100 tkr
- Ostlänken (planering, markköp mm), 500 tkr

Barnomsorg och utbildning tillförs 1 000 tkr för:

- Lässatsning förskola

Vård- och omsorgsnämnden tillförs 500 tkr för:

- Intensiv hemrehabilitering

## GEMENSAMMA PLANERINGSFÖRUTSÄTTNINGAR (GPF)<sup>2</sup>

De gemensamma planeringsförutsättningarna

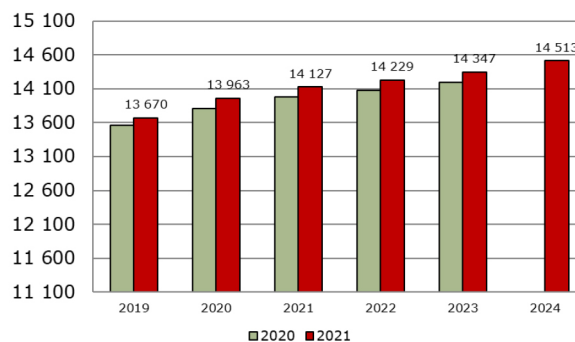
utgör grunden för budgeten de kommande tre åren och omfattar befolkningsprognos, ekonomiska förutsättningar, lokalförsörjningsplan och resursfördelning.

## Befolkningsprognos

Kommunens ledningsgrupp tar fram ett förslag till befolkningsprognos de närmast kommande fem åren, därutöver har en långtidsprognos för perioden 2020-2029 tagits fram. Bakgrunden till det är att tydligare kunna göra långsiktiga bedömningar av kommande lokalbehov inom såväl förskola och skola som äldreomsorg, samt övriga lokaler.

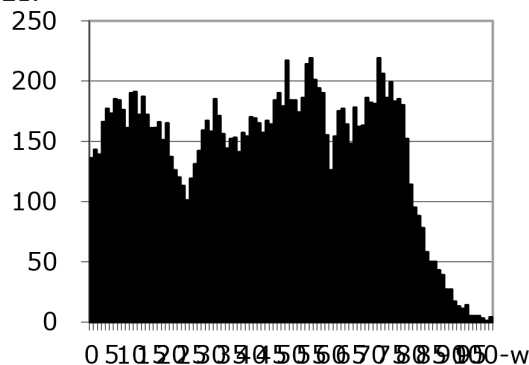
Befolkningsprognosen baseras på invånare i kommunen 30 september 2019 och prognos för åren fram till och med 2024.

*Befolkningen som skatteintäkter, generella statsbidrag och utjämning (skattenetto) beräknas utifrån.*



De röda staplarna visar befolkningsantagandet som skattenettet beräknats på. Invånarna 2021 är de som beräknas vara folkbokförda i Trosa 1 november 2020 och betala skatt till kommunen 2020. Trosas befolkning beräknas överstiga 14 000 invånare 2021.

*Trosas befolkning, i ettårsklasser, enligt budget 2021.*





Grafen visar Trosas åldersstruktur 2021 enligt vår befolkningsprognos. Unga invånare har behov av förskola och skola medan den äldre befolkningen har behov av bland annat hemtjänst. Samtliga medborgare nyttjar gator, parker, bibliotek, mm.

Befolkningsprognoser ligger till grund för behovet av förskola för barn 1–5 år, grundskola för barn 6–15 år och gymnasieskola för ungdomar 16–18 år. När det gäller äldreomsorg ligger samtliga invånare 65 år och äldre som grund för resurstilldelning.

Antalet barn i förskolan, elever i grundskolan och gymnasiet fortsätter att öka 2021. Den största ökningen av antalet äldre de kommande åren syns framförallt i åldersgruppen 80–89 år.

### Resursfördelning, demografiska förändringar, jämfört med budget 2020

I styrmodell för Trosa kommun är central buffert en av hörnstenarna vilket säkerställer att verksamheterna får tilldelning av resurser utifrån volym. Fler barn och elever ökar skolans budgetram med 7 mkr 2021. Därutöver tillkommer 2 mkr i en politisk satsning.

Resurstilldelning till äldreomsorgen, med kostnadsutjämningsystemet som grund, omfattar samtliga invånare 65 år och äldre ökar Vård och omsorgsnämndens ram med 5,3 Mkr.

Gata/Park tillförs 700 tkr för ökad volym.

### EKONOMISKA FÖRUTSÄTTNINGAR

De ekonomiska förutsättningarna omfattar prognos för skatteintäkter, uppräknings av löner och priser samt kapitaltjänstkostnader.

Kommunen baserar sina beräkningar över skatteintäkter på Sveriges kommuner och Regioners antaganden och prognoser. Skatteprognosen beräknas med befolkningsutvecklingen i de gemensamma planeringsförutsättningarna som underlag.

Inga tilläggsanslag beviljas under budgetåret. Däremot kompenseras nämnderna för särskilda satsningar utifrån lönekartläggning.

### Skatter, uppräknings av löner och priser, mm

Skatteintäkter och statsbidrag har beräknats efter Sveriges Kommuner och Regioners prognos från april 2020. Löner och priser (inklusive interna priser) har räknats upp med 2,0 procent 2021.

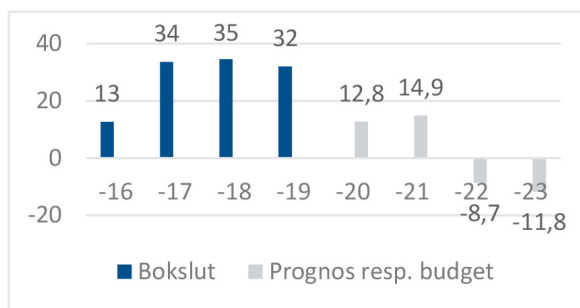
Trosas ekonomi är i grunden god men i den exceptionella situation som nu råder är de ekonomiska förutsättningarna i mångt och mycket oförutsägbara. Under tidigare högkonjunktur har kommunen både gjort avsättningar för kommande kostnader och sett över avskrivningstiderna för kommunens äldre anläggningar med extra avskrivningskostnader som följd.

Avsättningar för kommande medfinansiering av statlig infrastruktur påbörjades 2016 och det aviserade åtagandet uppnåddes i bokslut 2019. Skatten höjdes med 40 öre 2017 för att finansiera dessa avsättningar i syfte att inte belasta kommande generationer med kostnader.

På grund av Coronapandemin och dess konsekvenser på ekonomin ligger nivån på skatteuttaget kvar i föreliggande budget. Det budgeterade resultatet (14 mkr) motsvarar ungefär 40 öre på skatten.

Ett annat åtagande som på kort sikt innebär en betydande likviditetspåfrestning är Infart Västra Trosa. Långsiktigt kommer dock dessa kostnader att mötas av exploateringsintäkter.

*Årets resultat 2016-2019 samt prognos och budget de kommande åren.*



Resultatnivåerna förväntas sjunka mycket kraftigt kommande år. I det rådande omvärldsläget är det en mycket osäker prognos för skatteintäkterna de kommande åren. Den beräkning som ligger till grund för skatteunderlaget åren 2020–2023 är ett scenario. Scenariot är konstruerat utifrån historiska krisepisoder och konjunkturförlopp och analysen beskriver en tänkbar utveckling, men är alltså inte en prognos i vanlig bemärkelse. Genom att kommunens organisation arbetar med rationaliseringar löpande skapas dock ett handlingsutrymme som gör att kommunen står bättre

rustad, än vilket annars hade varit fallet, att möta de utmaningar som en ökande befolkning med fler yngre och fler äldre innebär i form av ökade kostnader.

I budgeten ligger också ett ränteantagande på två procent vilket är betydligt högre än den genomsnittliga räntan på kommunens lån.

Kommunens bolag har också krav på att ge avkastning till ägaren, sammantaget stärker det kommunens budget med 1 mkr.

### **Verksamhetsförändringar, satsningar och andra kostnadsökningar 2020**

Elevpeng år F-9, 2 Mkr

### **Verksamhetsförändringar, satsningar och andra kostnadsökningar 2020**

Elevpeng år 1-5, 3 Mkr

Gymnasieskola, 1 Mkr

Förskola, 1 Mkr

Skolskjutsar, 2 Mkr

Årlig å-rensning, 0,5 Mkr

Kulturskola, 0,25 Mkr

Bibliotek, 0,25 Mkr

Räddningstjänst, 0,5 Mkr

Digitalisering, 0,5 Mkr

Heltidsresan, 1 Mkr

HSL- förebyggande, 0,8 Mkr

## **INVESTERINGAR**

Kommunens investeringsverksamhet bör präglas av god planering och framförhållning. Under den tidigare högkonjunkturen var investeringarna relativt små för att sedan öka väsentligt under lågkonjunkturen. Åren 2009-2014 har Trosa gjort stora investeringar. Avskrivningskostnader och räntekostnader för lån har tagit en större andel av kommunens budget i anspråk under åren.

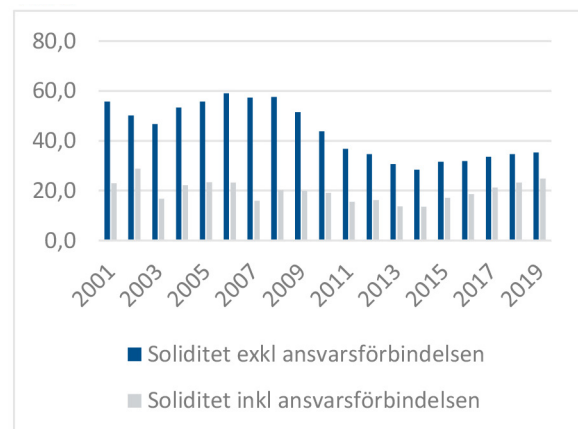
Kommunens långsiktiga finansiella styrka brukar mätas i soliditet, som visar hur stor del av våra tillgångar som finansieras av egna medel. Från 2009 minskade soliditeten till följd av de höga investeringsutgifterna. Soliditeten urholkas om investeringar finansieras via lån. Detta har varit aktuellt under 2009 -2014, då investeringarna var mycket höga. 2013 var soliditeten 14 % inklusive ansvarsförbindelsen. Minskade investeringar åren därefter har bidragit till en högre soliditet. De senaste årens resultatnivå har också

gjort att soliditeten inklusive ansvarsförbindelsen förbättrats. De kommande årens investeringar kommer åter att sänka soliditeten.

Investeringsplanen fram till 2023 omfattar investeringar på 740 Mkr.

I takt med att befolkningen ökar behöver Trosa fortsätta att investera i verksamheterna för att möta invånarnas behov av service. Dessa investeringar kommer till stor del att behöva finansieras med lån.

*Soliditet exkl. och inkl. ansvarsförbindelsen 2001-2019.*



### **Några investeringar som genomfördes 2009-2014**

- Vårdcentralen i Trosa inkl distriktssköterske mottagning och ambulansstation i Vagnhärad köptes av Landstinget.
- Fastigheten på Industrigatan förvärvas. Industridelen säljs 2016.
- Hasselbackens förskola i Vagnhärad förvärvas.
- Tallbackens förskola byggdes till med två avdelningar.
- Alphyddan vid Backarnas förskola byggs om och renoveras. Förskola och Skolkontor flyttar in.
- Björke förskola i Västerljung byggs.
- Väsby förskola i Vagnhärad byggs.
- Skärgårdens förskola byggs i Trosa.
- Kulturskolan fick nya lokaler i tillbyggd Tomtaklinskola.
- Hedebysskolan får ny mat- och samlingshall i bibliotekets gamla lokaler.
- Skärlagsskolan byggs om och byggs ut.
- Det satsas på IT i skolan.
- Vitalisskolan byggs om och totalrenoveras.
- Vitalisskolans idrottshall renoveras.

- Ny sporthall, Lånestahallen som även byggs till med läktare.
- Badhuset Safiren i Vagnhärad byggs om och renoveras.
- Parkering byggs vid Safiren.
- Häradsvallen får konstgräsplan och omklädningsrum.
- Vagnhärad å-miljö byggs och färdigställs.
- Gång och cykelväg Kroka-Vagnhärad.
- Gator, GC-vägar och parkeringar byggs ut.
- Tillgänglighetsåtgärder genomförs på Trosa Torg med omgivande gator.
- Rondell vid Trosaporten.
- Vagnhärad Torg byggs om.
- Kommunens lokaler energioptimeras.
- Mark köps bland annat i Väsby.
- VA-byggs ut på Öbolandet och Lagnövikens.
- Ny huvudvattenledning byggs till Sörtuna.
- Ny vattentäkt.

#### **Några investeringar 2015-2016**

- Väsby förskola byggs ut.
- Sockenstugan i Västerlång förväras och renoveras.
- Fagerängs förskola i Vagnhärad byggs till med två nya avdelningar.
- Förskolepaviljongen vid Fagerhult flyttas till Vitalisskolan.
- Skärgårdens förskola byggs ut med två avdelningar och blir klart 2017.
- Folkets Hus förväras.
- Tureholmsviken muddras.
- Ny offentlig toalett i närheten av hamnen.
- Trobos nya lokaler på Industrigatan renoveras.
- Överföringsledning mellan Trosa och Vagnhärad byggs och blir klar 2017.
- Säkring av vattentäkt med nytt vattenskyddsområde.
- VA-utbyggnad Hagaberg.

#### **Några investeringar 2017-2019**

- Tomtaklins förskola renoveras och får en ny entré.
- Hasselbackens förskola ytrenoveras utemiljön fixas.
- Kyrkskolan ytrenoveras.
- Fornbyskolan ytrenoveras.
- Skolgården på Fornby/Hedeby byggs om.
- Utemiljö skolgårdar renoveras.

- Yttre renovering Skärborgarnas hus.
- Fastigheten på Industrigatan renoveras.
- Skatepark byggs.
- Badplats återställs på Borgmästarholmen.
- Utökad satsning görs på Sillebäddet.
- Belysning Gnestavägen i Vagnhärad, Västerlångsrondell och andra offentliga miljöer.
- Satsning på julbelysning fortsätter.
- Gång- och cykelvägnätet byggs ut.
- Utegyms vid Safiren i Vagnhärad.
- Lekparken vid Safiren i Vagnhärad och Spindelparken Trosa renoveras.
- Muddringen i Tureholmsviken fortsätter.
- Tofsö får ny avloppsanläggning.
- Parkmiljö vid Hamnängen.
- Industrigatan, kontorslokaler
- Dränering runt Stationshuset i Vagnhärad
- Byggstart Skärlagsskolan
- Ventilation Tomtaklins skolan och Hasselbackens förskola
- Skärlagsvallen
- Spontning längs åpromenaden
- Åtgärder Safiren
- Asfaltering av gång- och cykelvägar till Tureholm och Borgmästarholmen
- Julbelysning Vagnhärad
- Lekplats Rådhusparken upprustad
- Minneslund för husdjur
- Tofsö
- Digitala vattenmätare
- Båtbottentvätt

#### **Kommande investeringar 2020-2023**

- Framtidens Skärlagsskola
- Köks- och matsalskapacitet
- Reservkraft
- Kråmö
- Trosa havsbad
- Konstfrusen isrink
- Ny idrottshall
- Konstgräsplan Skärlag inkl. belysning
- Fler leder MTB-spår
- Safiren (solceller mm)
- Vandringshinder i Trosaån.
- Gång- och cykelvägar, bl.a. Infart Västra Trosa
- Fler parkeringsplatser
- Forts. avloppsanläggning Tofsö
- Utredning reningsverk
- Nya återvinningsstationer

- Korslöt
- Hasselbacken (Ytskikt och utemiljö)
- Hedebyskolan (ytskikt, entré och klassrumsmiljö)
- Skärborgarnas hus
- Lekplatser
- Renovering Vagnhärads vattentorn

## FRAMTID

*De ekonomiska konsekvenserna av coronaviruset kommer att bli stora på både kostnads- och intäktssidan för kommunerna. Det är dock ännu inte möjligt att ge en samlad bild av effekterna. Inom äldreomsorgen är påfrestningarna på flera håll stora med många smittade och hög sjukfrånvaro. Många kommuner har beslutat att skjuta upp budgetbeslutet till i höst. De beslutade och föreslagna ökningarna av statsbidragen för 2020 verkar i nuläget matcha de lägre skatteintäkterna, men ser däremot inte ut att täcka de merkostnader som uppstår. Det står därmed inte klart om kommunerna kan upprätthålla verksamhet och investeringar för att dämpa nedgången i samhällsekonomin.<sup>3</sup>*

Trosas befolkning har ökat de senaste åren och under årets tre första månader 2020 har invånarantalet ökat med 115 personer till 13 862 invånare. Trosa kommun toppar därmed listan över kommuner med största procentuella ökningen under första kvartalet 2020. Med en ökande befolkning följer, förutom mer skatteintäkter, även ett ökat behov av investeringar. Skatteintäkterna för budget 2021 är beräknade med antagandet om 13 984 invånare per 1/11-2020, dvs. 122 invånare ytterligare april-oktober.

Upptagna lån innebär att kommunen exponeras för risker. Det innebär även att kommunens likviditet kan komma att bli ansträngd. Ränteläget är historiskt lågt men kommunen har fortsatt budgeterat för ett högre ränteläge än vad som råder idag.

I enlighet med kommunens styrmodell har medel anslagits i central buffert, precis som tidigare år, vilket också bidrar till stabila ekonomiska förutsättningar. När skatteintäkterna minskar och resultatnivåerna sjunker är det extra viktigt att ha fortsatt fokus på ekonomistyrning och kloka investeringar i takt med behoven.

## REVIDERING HÖSTBUDGET KF 2020-11-25

### Ny befolkningsprognos

Kommunfullmäktige fastställde 2021 års budget i juni 2020. Inför reviderad budget har en ny befolkningsprognos tagits fram med anledning av att Trosas invånarantal ökat kraftigt, per sista augusti var 14 142 invånare folkbokförda i kommunen. Budgeten i juni beräknades på att 13 984 invånare skulle vara folkbokförda i kommunen 1 november 2020 och betala skatt till kommunen 2021. Med den uppdaterade befolkningsprognosen förväntas istället 14 192 invånare vara folkbokförda per 1 november 2020. Skattenettot för 2021-2023 har reviderats enligt SKR:s skatteprognos från oktober med det nya befolkningsantagandet.

Personalomkostnadspåslaget höjs från 40,5% till 44,5 %. Andelen anställda som har inkomster över 7,5 inkomstbasbelopp har ökat de senaste åren, vilket innebär att fler anställda har rätt till en förmånsbestämd pension. För att täcka de högre kostnaderna behöver personalomkostnadspåslaget höjas med 4 %.

Ramarna för samtliga nämnder har justerats i enlighet med internhyresmodell och beslutade rationaliseringar. Nämnderna har kompenseras för höjningen av personalomkostnadspåslaget. Genomförda och beslutade investeringar ligger som underlag för beräkning av kapitaltjänstkostnader.

Central buffert tillförs 5 000 tkr.

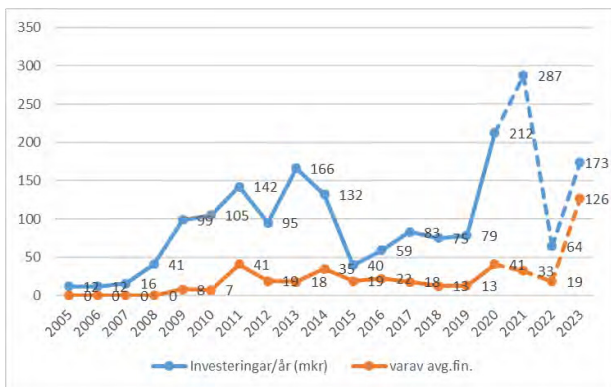
Humanistiska nämnden tillförs 5 000 tkr, varav 2 000 tkr för ökning elevpeng F-9 och 3 000 tkr till resurscentrum.

Kommunstyrelsen tillförs 1 100 tkr, varav 300 tkr till överförmyndarverksamheten och 200 tkr för Trosas andel av kostnad för en systemansvarig för växelrådet, samt 600 tkr för ökat friskvårdsbidrag.

### Investeringar

Investeringsbudgeten har reviderats och uppgår till totalt 826,5 mkr. Inom fastighet har budgeten bland annat förstärkts för att kunna införa ett överordnat styrsystem för VA/fastighet samt för att kunna genomföra OVK-åtgärder. Vidare har medel tillförts för att rusta upp förskolan Hassel-

backen och utemiljön i Tomtaklintonområdet, samt en modul för två klassrum i Fornbyskolan. Budget för demensboende på Ängsgården finns från år 2023. För Fritids- och kulturlokaler har budgeten utökats för Kråmö, Trosa havsbad, idrottshall och isrink. Budget för ismaskin till isrink och sjösättningsramp har lagts till.



Inom avgiftskollektivet har medel tillförts för renovering av Vagnhärads vattentorn och åtgärder mot ovidkommande vatten, åtgärder i Trosas reningsverk samt i Trosa vattentorn.

## EKONOMIRAPPORT OKTOBER – SKR

### Fortfarande mycket oklart kring 2020

Inom den kommunala ekonomin har det varit skarpa svängar 2020. Vissa verksamheter går på sparlåga, andra har fått lägga om arbetet på ett aldrig tidigare skådat sätt, ett stort bnp-tapp, ojämförligt stora statliga tillskott och rekordstor sjukfrånvaro. Läger man ihop dessa delar kan det komma att summeras till ett stort överskott när bokslutet väl ska skrivas, vilket knappast är något som det gick att gissa sig till i våras. Men mycket är fortfarande oklart, och inte bara för årets avslutande månader. Att få ett grepp på de månader som redan passerat är svårt, och intrycken skiftar. Då smittspridning alltjämt pågår kommer de kommunala verksamheterna och ekonomin att fortsätta påverkas av pandemin.

### Ojämförligt stora statliga satsningar

Inför 2020 hade de generella statsbidragen höjts med 3,5 miljarder kronor jämfört med 2019. Övriga ändringar av anslaget jämfört med 2019 var omföringar och regleringar, vilket inte innebar några ökade resurser. Redan i januari aviserade regeringen att statsbidraget under innevarande år

skulle höjas med ytterligare 3,5 miljarder. Strax efter detta fick en riksdagsmajoritet igenom ytterligare en höjning med 1,7 miljarder. När pandemin sedan slog till blev redan svaga prognoser över skatteunderlaget dramatiskt försämrade och regeringen genomförde en rad åtgärder för svensk ekonomi. Vissa var direkt riktade mot kommuner, andra var riktade mot näringslivet och fick stor påverkan på skatteunderlaget. Statsbidraget höjdes med 10,5 miljarder, vilket aviserades i april, och i maj tillkom ytterligare 3 miljarder. Jämfört med 2019 är statsbidraget således 22,2 miljarder högre, varav 18,7 miljarder tillkommit under året. Regeringen ville med detta parera skatteunderlagsförsämringen, och därmed minska riskerna för uppsägningar av personal och neddragning av verksamhet i kommunerna.

Regeringen utlovade också kompensation för merkostnader kopplade till pandemin, på totalt 5 miljarder kronor till kommuner och regioner, vilket höjdes till 10 miljarder i samband med höständringsbudgeten, och dessutom ersätts bort fall av biljettintäkter i kollektivtrafiken med 3 miljarder. Kompensationen för sjuklöner kommer för kommunerna att innebära en stor kostnadsbesparing under 2020. Arbetsgivarna kompenseras för samtliga sjuklönekostnader under perioden april–juli 2020, samt kostnader utöver det normala under resten av året.

### Kommunernas ekonomi fram till 2023

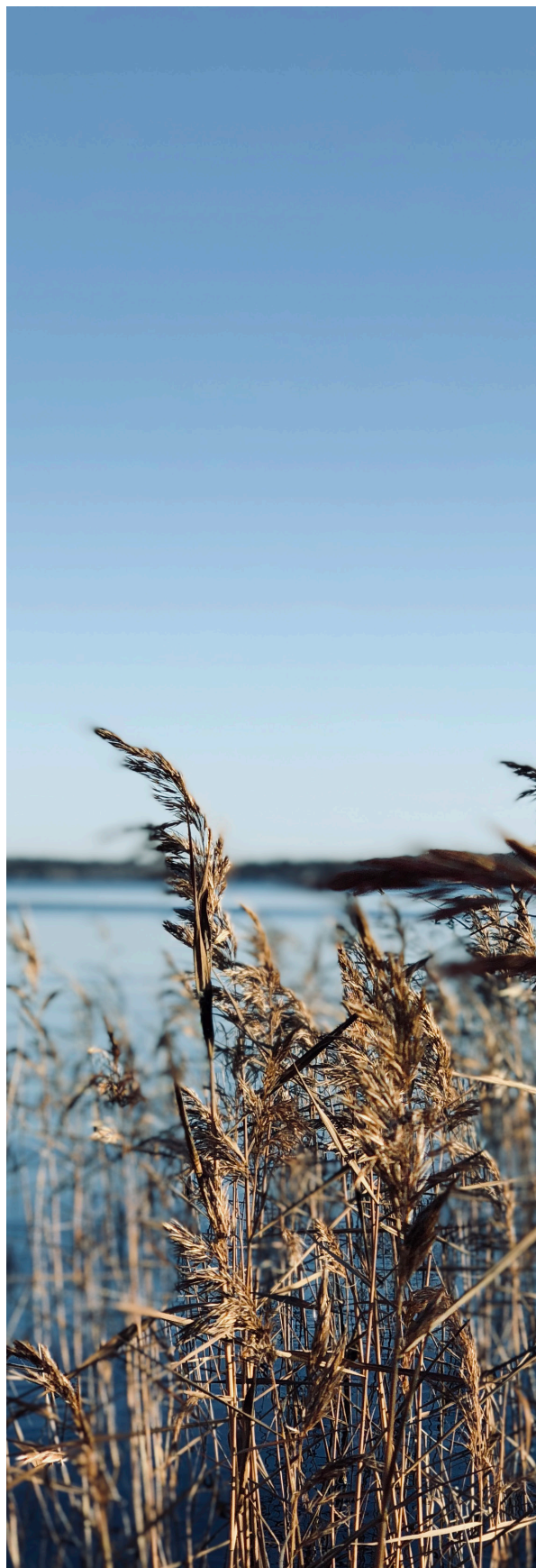
Den demografiska behovsökningen och nya riktade statsbidrag pekar mot en stor volymökning under 2021. En relativt svag skatteunderlagstillväxt 2020 och 2021 vägs delvis upp av den stora ökningen av det generella statsbidraget. Kommunernas ekonomiska förutsättningar ser förhållandevis goda ut även 2021.

Effekten av pandemin har inneburit ett stort tryck inom vissa verksamheter, samtidigt som efterfrågan har varit mindre inom andra verksamheter, bland annat inom kultur-, fritids- och dagverksamheter. Efterfrågan på särskilda boenden och hemtjänst har till följd av oro för smittspridning varit lägre liksom efterfrågan på barnomsorg som använts kortare tider än normalt, då många föräldrar arbetat hemifrån. Under hösten blev det tydligt att skatteunderlaget inte påverkats så mycket som befarat av pandemin och att de

generella bidrag staten skjutit till är större än effekten på skatteunderlaget. Detta i kombination med övriga bidrag och att många verksamheter efterfrågats i lägre grad gör att 2020 i många kommuner kommer att avslutas med ett stort ekonomiskt överskott, som sammantaget beräknas bli drygt 30 miljarder kronor.

Dilemmat för kommunerna består nu i att hålla tillbaks förväntningarna som ökar till följd av de starka resultaten. För de långsiktiga utmaningar kommunerna hade innan pandemin kvarstår. De måste förhindra att verksamheterna sväller då effektiviseringar måste göras för att klara ekonomin i budgetens sista planår, där det fortfarande blir ett negativt ekonomiskt gap om kostnaderna skulle tillåtas öka i takt med befolkningen.

Sammanfattningsvis kan konstateras Trosa kommun delar SKR:s bedömning att finansieringen på kort sikt är löst, men att problemet med kommunsektorns långsiktiga finansiering kvarstår.



# Kommunfullmäktiges övergripande mål

	Mål	Målprecisering	Mätmetod
<b>Medborgarnas kommun</b>			
1.	Medborgarna ska uppleva Trosa som en attraktiv kommun att leva och bo i.	Trosa ska tillhöra de 20 bästa av de kommuner som SCB jämför Trosa med.	Medborgarundersökningen, indextal.
2.	Medborgarna ska vara nöjda med kommunens verksamheter.	Trosa ska tillhöra de 20 bästa av de kommuner som SCB jämför Trosa med.	Medborgarundersökningen, indextal
3.	Medborgarna ska känna sig trygga i kommunen och i SCB:s medborgarundersökning ska Trosa få 70 poäng av 100 möjliga uppnås gäller trygghetsfaktorer.	Trosa ska tillhöra de 20 bästa av de kommuner som SCB jämför Trosa med.	Medborgarundersökningen, indextal.
<b>Tillväxt &amp; företagsklimat</b>			
4.	Kommunen ska växa med en genomsnittlig befolkningstillväxt på cirka 200 invånare/år.	Befolkningen ska sett utifrån den senaste treårsperioden växa med ett årligt genomsnitt på ca 200 personer.	Befolkningsstatistik, antal.
5.	Kommunen ska vara topp 20 i landet avseende företagsklimat.		Svenskt Näringsliv, ranking.
<b>Kärnverksamheter</b>			
6.	Trosa kommun ska vara en av landets 20 bästa utbildningskommuner.	Grundskolan mäts.	SKL:s öppna jämförelser/ rankingplats.
7.	Äldreomsorg, LSS ska ha nöjda kunder.	I SKL:s ranking ska Trosa visas grönt (tillhöra de 25 % bästa).	SKL:s öppna jämförelser.
<b>Miljö</b>			
8.	Kommunen ska ha en hållbar ekologisk utveckling	Topp 20 över hälften av de nyckeltal som ingår i Sveriges Ekokommuner.	Sveriges Ekokommuners statistik.

	<b>Mål</b>	<b>Målprecisering</b>	<b>Mätmetod</b>
<b>Engagemang</b>			
9.	Valdeltagandet bland röstberättigade ska öka vid nästa val, 2022.	Kommunvalet.	Jämfört med valet 2018.
10.	Hållbart medarbetar-engagemang, HME.	Trosa ska utifrån index tillhöra de 10% bästa kommunerna.	Årlig enkät med frågor som tagits fram av RKA och SKL/ Index.
<b>Finansiella mål</b>			
11.	Kärnverksamheterna (förskola, gymnasium, äldreomsorg och individoch familjeomsorg) ska vara kostnadseffektiva. Grundskola får överstiga standardkostnad.	Kommunens kostnader ska vara i nivå med standardkostnad.	VKV/Standardkostnad jämförande tal.
12.	Årets ekonomiska resultat ska motsvara minst 2 % av skattenettet för kommunen.		Egen statistik/ andel i %.



# Resultatbudget

(tkr)

Invånare 1 november	13 747	13 561	14 192	14 422	14 524
Utdebitering kronor/skattekrona	21:60	21:60	21:60	21:60	21:60
	<b>Bokslut</b>	<b>Budget</b>	<b>Budget</b>	<b>Plan</b>	<b>Plan</b>
	<b>2019</b>	<b>2020</b>	<b>2021</b>	<b>2022</b>	<b>2023</b>
Verksamhetens nettokostnad	-677 398	-694 166	-745 661	-780 189	-807 585
Medfinansiering statlig infrastruktur		-12 727	0	0	0
Rationaliseringar 2020-22, ingår i ovan					-3 000
Nya satsningar 2021-2022		0	-5 000	-5 000	-5 000
Avskrivningar	-39 816	-47 427	-48 201	-61 130	-64 724
Central buffert	-6 560	-15 400	-20 800	-16 200	-16 600
<b>Verksamhetens nettokostnad</b>	<b>-723 774</b>	<b>-769 720</b>	<b>-819 662</b>	<b>-862 519</b>	<b>-896 909</b>
Skatteintäkter	677 824	704 241	720 729	740 613	769 621
Slutavräkning skatt	-5 399	0	-5 010	0	0
Inkomstutjämningsbidrag	74 857	71 426	92 503	101 560	105 401
Kostnadsutjämningsavgift	-32 699	-33 363	-32 697	-33 227	-33 462
Regleringspost	4 849	15 511	42 244	36 204	25 312
Utjämnning LSS	-14 866	-17 030	-22 766	-23 135	-23 298
Generellt bidrag befolkningsvariabel	4 455	0	0	0	0
Generellt bidrag flyktingvariabel	3 072	2 145	0	0	0
Eftersläpningseffekter ökad befolkn	11 646	7 926	18 157	3 223	0
Fastighetsavgift	29 188	31 116	32 598	32 598	32 598
<b>Skattenetto</b>	<b>752 927</b>	<b>781 972</b>	<b>845 758</b>	<b>857 836</b>	<b>876 172</b>
Finansiella intäkter	5 773	3 500	3 500	3 500	3 500
Finansiella kostnader	-2 866	-10 200	-13 180	-15 000	-15 000
<b>Årets resultat</b>	<b>32 060</b>	<b>5 552</b>	<b>16 416</b>	<b>-16 183</b>	<b>-32 237</b>
Återföring öronmärkning vikande konjunk	-1 226	11 646	14 294	18 157	3 223
Öronmärkning vikande konjunktur	-24 700	-7 926	-18 157	-3 223	0
<b>Balanskravsresultat</b>	<b>6 134</b>	<b>9 272</b>	<b>12 553</b>	<b>-1 249</b>	<b>-29 014</b>
<b>Resultatmål 2 % skattenetto</b>	<b>4,3%</b>	<b>0,7%</b>	<b>1,9%</b>	<b>-1,9%</b>	<b>-3,7%</b>

# Investeringsbudget anläggningar

(tkr)

## Tillag och förändringar av tetmarkerade

Projekt	Överfört	Budget	Budget	Plan	Plan
skattefinansierade	från 2019	2020	2021	2022	2023
Stabilisering skredriskområden					
Statsbidrag					
<b>Fastigheter</b>					
Reinvestering fastigheter		X	X	X	X
Reinvestering fritids- friluftss- föreningslokaler		X	X	X	X
Investeringsreserv Fastigheter		X	X	X	X
Reservkraft	X				
Överordnat styrsystem VA/Fastighet		X	X	X	
<b>Förstudier behovsanalys renovering fastigheter</b>			X	X	X
Nyckelsystem		X			
<b>OVK-åtgärder</b>			X		
<i>Administrativa lokaler</i>					
Omläggning tak Industrigatan 8 o 8A + ommålning	X				
Industrigatan LOVE	X				
Rep/Underhåll industrigatan	X	X	X		
Industrigatan 8 (kontor, omklädningsrum)	X	X	X		
<i>Förskolelokaler</i>					
<b>Hasselbacken ventilation, ytskikt och utemiljö</b>		X	X		
Upprustning utemiljö förskola Hasselbacken		X			
<b>Hasselbacken exteriör; panel, tak</b>			X		
Förstudie Björkbacken Ventilation	X				
<b>Tallbacken förstudie ytskikt</b>			X		
<i>Grundskolelokaler</i>					
Framtidens skärlag		X	X		
Köks- och matsalskapacitet	X	X	X		
Ytrenovering Fornbyskolan	X		X		
Ventilation Tomtaklinskolan	X	X			
Upprustning utemiljö förskolor/skolor		X	X	X	
Hedebyskolan ytskikt och entré	X		X		
Hedebyskolan skolutrymme			X		
<b>Fornby modul 2 klassrum</b>			X		
<b>Utemiljö åtgärder Tomtaklintområdet</b>			X	X	
<i>Vårdlokaler</i>					
Gruppbostad LSS		X			
<b>Ängsgården demensboende inkl konvertering värme</b>				X	

Forts. nästa sida

<b>Forts. fastigheter och fritidsanläggningar</b>	<b>Överfört från 2019</b>	<b>Budget 2020</b>	<b>Budget 2021</b>	<b>Plan 2022</b>	<b>Plan 2023</b>
<i>Fritids- och kulturlokaler</i>					
Upprustning Skärborgarnas hus	X	X			
Renovering Gästhamnen		X	X	X	
<b>Trosa Gästhamn förstudie</b>			<b>X</b>		
Häradsvallen	X				
Safiren	X				
Safiren omklädningsrum	X	X			
Solceller Safiren	X				
<b>Kråmö</b>		X	X	<b>X</b>	
<b>Trosa havsbad/camping - servicehus</b>	X	X	<b>X</b>		
Trosa havsbad/camping - bryggor			<b>X</b>		
<b>Trosa havsbad/camping - lekutrustning</b>				<b>X</b>	
<b>Trosa havsbad/camping - parkering</b>				<b>X</b>	
Konstgräsplan inkl belysning			X		
Garvaregården		X	X	X	
<b>Ny idrottshall</b>		X	<b>X</b>		
<i>Övriga lokaler</i>					
<i>Fritidsanläggningar</i>					
<b>Konstfrusen isrink</b>	X		<b>X</b>		
<b>Ismaskin till isrink</b>			<b>X</b>		
MTB-spår		X			
Förstudie sjösättningsramp Trosa		X			
<b>Sjösättningsramp Trosa</b>			<b>X</b>		
<b>Summa fastigheter och fritidsanläggningar</b>	<b>36 981</b>	<b>117 200</b>	<b>211 500</b>	<b>14 700</b>	<b>27 000</b>
<b>Gator och parker</b>					
Reinvestering gator	X	X	X	X	
Trafiksäkerhetsåtgärder	X	X	X	X	
Lekplatser	X	X	X	X	
Utveckling parker grönmiljö	X	X	X	X	
Belysning säkerhet BRÅ hela kommunen	X	X	X	X	
Belysning offentliga miljöer, inkl. julbelysning	X	X	X	X	
Utbyte av armaturer	X	X	X	X	
Belysning högbergsgatan	X				
Trosaån rekreativområde	X				
Utbyggnad parkering vid vagnhärad station	X				
Utredning av kajen utmed Trosaån	X	X	X		
GC-väg Västerljung-Vagnhärad	X	X			
GC-vägar - Kompl enl GC-analysen	X	X	X		
GC-väg Öbolandet		X			
Muddring Tureholmsviken		X	X		
Vandringshinder Trosaån		X	X		
Minneslund för sällskapsdjur	X				
Väderskydd cyklar resecentrum	X				
Tillgänglighet - enkelt avhjälpda hinder		X	X		
Reinvestering Hertig Karlsväg (se även VA)	X				
Fler parkeringsplatser	X	X			
Reinvestering Högbergsgatan (se även VA)		X			
Toalett Västra hamnplan		X			
GC-väg infart västra Trosa			X		
Anpassn centrumtrafiken (Infart västra Trosa)			X	X	
Lekplats Midsommarvägen	X				
Länsmansbron		X			
Cykelgarage Ica Trossen		X			
Cykelgarage Stationen		X			
Offentlig toalett Spindelparken		X			
Elljusspår Vagnhärad belysning	X				
<b>Summa</b>	<b>9 954</b>	<b>36 900</b>	<b>25 600</b>	<b>16 100</b>	<b>5 700</b>
<b>TOTALSUMMA</b>	<b>46 935</b>	<b>154 100</b>	<b>237 100</b>	<b>30 800</b>	<b>32 700</b>

**Tillägg och förändringar är fetmarkerade**

<b>Projekt</b>	<b>Överfört</b>	<b>Budget</b>	<b>Budget</b>	<b>Plan</b>	<b>Plan</b>
<b>avgiftsfinansierade</b>	<b>från 2019</b>	<b>2020</b>	<b>2021</b>	<b>2022</b>	<b>2023</b>
Reinvestering VA		X	X	X	X
Investeringsreserv VA		X	X	X	X
Överföringsledning Trosa-Vagnhärad	X				
Utredning Vattenskyddsområde	X				
<b>Renovering Vagnhärad vattentorn</b>	X	X	<b>X</b>		
Pumpstationer Gunnarstengatan	X				
Tofsö	X				
VA, Hertig Karlsväg (se även gata)	X				
Luktåtgärder vagnhärad reningsverk	X				
Utredning reningsverk		X			
Byggnation Reningsverk					<b>X</b>
Ny vattenledning till Trosa vattentorn		X			
Reinvestering Högbergsgatan (se även gata)		X			
Överordnat styrsystem VA/fastighet		X			
Ventilbytesprogram		X	X	X	
Digitala vattenmätare		X	X	X	
<b>Åtgärder mot ovidkommande vatten</b>			<b>X</b>		
<b>Åtgärder Trosa reningsverk</b>			<b>X</b>		
<b>Åtgärder Trosa vattentorn</b>				<b>X</b>	
Återvinningsstation Källvik	X				
Flytt av mottagningen på Korslöt	X	X			
Nya ÅVS 2020-2022		X	X	X	
Belysning befintliga ÅVS 2020-2022		X	X	X	
<b>Summa avgiftsfinansierat</b>	<b>42 712</b>	<b>40 800</b>	<b>32 500</b>	<b>18 500</b>	<b>126 000</b>

# Investeringsbudget nämnderna

(tkr)

*Tillägg och förändringar är fetmarkerade*

Projekt skattefinansierade	Överfört från 2019	Budget 2020	Budget 2021	Plan 2022	Plan 2023
<b>Humanistisk nämnd</b>					
Inventarier skolkontoret		300	300	300	300
Inventarier förskolor/skolor		5 200	4 200	1 200	1 200
Inventarier socialkontoret		100	100	100	100
<b>Kultur och Fritid</b>					
Inventarier		250	250	250	250
Oförutsett		100	100	100	100
<b>Vård och omsorg</b>					
Larm, sängar, hjälpmedel, inventarier mm		700	<b>1 000</b>	700	700
<b>Samhällsbyggnadsnämnd</b>					
Inventarier kontoret		75	75	75	75
<b>Teknik och servicenämnd</b>					
<b>Städutrustning</b>		100	<b>500</b>	<b>500</b>	<b>500</b>
<b>Köksutrustning</b>		300	<b>1 000</b>	<b>1 000</b>	<b>1 000</b>
Inventarier tekniska kontoret	700	600	600	600	600
<b>Kommunstyrelse</b>					
IT-investeringar		2 000	1 000	1 000	1 000
<b>IT-investeringar skolan (ny- o reinvestering)</b>		2 000	<b>3 500</b>	<b>3 500</b>	<b>3 500</b>
Inventarier kommunkontoret		200	200	200	200
Investeringsreserv		3 300	5000	5000	5000
Digitala Infartsskyltar E4 (2st.)		1 500			
<b>Delsumma nämnder</b>		<b>16 725</b>	<b>17 825</b>	<b>14 525</b>	<b>14 525</b>
<b>Summa skattefinansierade</b>	<b>47 635</b>	<b>170 825</b>	<b>254 925</b>	<b>45 325</b>	<b>47 225</b>
<b>Totalt</b>	<b>90 347</b>	<b>211 625</b>	<b>287 425</b>	<b>63 825</b>	<b>173 225</b>

# Balansbudget

(tkr)

	<b>Bokslut</b>	<b>Budget</b>	<b>Budget</b>	<b>Plan</b>	<b>Plan</b>
	<b>2019</b>	<b>2020</b>	<b>2021</b>	<b>2022</b>	<b>2023</b>
<b>Tillgångar</b>					
Materiella anläggningstillgångar	960 957	1 074 438	1 241 187	1 316 207	1 360 908
Finansiella anläggningstillgångar	60 899	60 899	60 899	60 899	60 899
<b>Summa anläggningstillgångar</b>	<b>1 021 856</b>	<b>1 135 337</b>	<b>1 302 086</b>	<b>1 377 106</b>	<b>1 421 807</b>
Exploateringsmark	48 000	70 000	70 000	70 000	70 000
Fordringar/placeringar	87 763	75 000	75 000	75 000	75 000
Likvida medel	85 371	60 000	70 000	70 000	70 000
<b>Summa tillgångar</b>	<b>1 242 990</b>	<b>1 340 337</b>	<b>1 517 086</b>	<b>1 592 106</b>	<b>1 636 807</b>
<b>Eget kapital, avsättningar och skulder</b>					
Eget kapital	438 453	427 330	443 746	427 563	395 326
Därav årets resultat	32 060	5 552	16 416	-16 183	-32 237
<b>Eget kapital</b>	<b>438 453</b>	<b>427 330</b>	<b>443 746</b>	<b>427 563</b>	<b>395 326</b>
Avsättningar	90 174	101 806	101 806	101 806	101 806
<b>Avsättningar</b>	<b>90 174</b>	<b>101 806</b>	<b>101 806</b>	<b>101 806</b>	<b>101 806</b>
Långfristiga lån (ink anslutn avg)	534 151	560 000	660 000	660 000	660 000
<b>Långfristiga skulder</b>	<b>534 151</b>	<b>560 000</b>	<b>660 000</b>	<b>660 000</b>	<b>660 000</b>
Kortfristiga skulder	180 212	251 201	311 534	402 737	479 675
<b>Kortfristiga skulder</b>	<b>180 212</b>	<b>251 201</b>	<b>311 534</b>	<b>402 737</b>	<b>479 675</b>
<b>Skulder</b>	<b>714 363</b>	<b>811 201</b>	<b>971 534</b>	<b>1 062 737</b>	<b>1 139 675</b>
<b>Summa eget kapital, avsättningar och skulder</b>	<b>1 242 990</b>	<b>1 340 337</b>	<b>1 517 086</b>	<b>1 592 106</b>	<b>1 636 807</b>

# Nettoramar 2020-2023

Ramar (tkr)	2020	2021	2022	2023
<b>Kommunstyrelse</b>	<b>83 310</b>	<b>90 481</b>	<b>86 716</b>	<b>89 094</b>
Politisk ledning	11 746	12 323	12 554	12 805
Kommunkontor	54 259	55 370	55 931	57 612
Ekoutskottet	1 905	1 988	2 031	2 077
Central buffert	15 400	20 800	16 200	16 600
<b>Humanistisk nämnd</b>	<b>380 054</b>	<b>417 184</b>	<b>425 285</b>	<b>437 078</b>
Barnomsorg o utbildning	350 961	387 740	395 281	406 462
Individ och familjeomsorg	29 093	29 444	30 004	30 616
<b>Kultur &amp; fritid</b>	<b>40 962</b>	<b>43 002</b>	<b>45 957</b>	<b>46 928</b>
<b>Vård- &amp; omsorgsnämnd</b>	<b>202 993</b>	<b>214 218</b>	<b>226 050</b>	<b>242 208</b>
<b>Teknik &amp; service skatt</b>	<b>35 581</b>	<b>37 540</b>	<b>52 840</b>	<b>58 262</b>
<b>Samhällsbyggnadsnämnd</b>	<b>13 401</b>	<b>15 029</b>	<b>14 484</b>	<b>14 846</b>
<b>Miljönämnd</b>	<b>1 450</b>	<b>1 558</b>	<b>1 606</b>	<b>1 657</b>
<b>Revision</b>	<b>828</b>	<b>879</b>	<b>895</b>	<b>913</b>
<b>Övr kommungem poster</b>	<b>11 141</b>	<b>-229</b>	<b>8 687</b>	<b>5 923</b>
Pensioner	6 500	9 500	9 690	9 884
Kommungemensamt	-8 086	-9 729	-6 003	-5 961
Medfinansiering infrastruktur	12 727	0	0	0
Nya satsningar	0	0	5 000	5 000
Rationaliseringar 3 mkr ligger i ovanstående ramar	0	0	0	-3 000
Finansnetto	-6 700	-9 680	-11 500	-11 500
Ökade avskrivningar	0	0	0	0
Politiska prioriteringar	0	0	0	0
<b>Tot skattefin verks</b>	<b>776 420</b>	<b>829 342</b>	<b>874 019</b>	<b>908 409</b>
<b>Skattenetto</b>	<b>781 972</b>	<b>845 758</b>	<b>857 836</b>	<b>876 172</b>





# Kommunstyrelsen

Politisk ledning och kommunkontor

Ordförande: Daniel Portnoff (M)

Kommunchef: Johan Sandlund

Totalt (tkr)	2021	2022	2023
Budget föreg. år, netto	66 005	67 693	68 485
Uppräkning	1 375	1 409	1 425
Ramförändring	313	-617	507
<b>Budget, netto</b>	<b>67 693</b>	<b>68 485</b>	<b>70 417</b>
Central buffert	20 800	16 200	16 600
<b>Inkl. central buffert</b>	<b>88 493</b>	<b>84 685</b>	<b>87 017</b>

## VERKSAMHETSOMRÅDE

- Politisk verksamhet (Nämnd- och styrelseverksamhet, nämndsekreterare, överförmyndarverksamhet)
- Totalförsvaret och samhällsskydd
- Turistverksamhet
- Näringslivsfrämjande åtgärder
- Kollektivtrafik
- Kommungemensamma verksamheter (Kommunledning, kansli, personal, ekonomi, it, växel och service, kommunikation)

## VERKSAMHETSUTVECKLING 2021

### Ekonomiska förutsättningar

Budgeten är beräknad enligt gemensamma planeringsförutsättningar med uppräkningslöner och priser på 2 %, totalt 1 375 tkr. I ram ingår även kompensation för ökat personalomkostnadspåslag med 1 203 tkr.

2020 års ettårssatsningar på totalt 3 550 tkr samt rationaliseringar på 351 tkr har minskat budgeten 2021 med sammanlagt 3 901 tkr. Nya ettårssatsningar har tillförts ram med 2 900 tkr för kommande utvecklingsarbete med digitalisering och nya system.

Budget för kollektivtrafikhandläggare har flyttat från KS och delas mellan SBN och BoU fr.o.m. budget 2021. Budget för handläggare Ostlänken flyttas också till SBN. Dessa två delar minskar KS ram med 1 090 tkr.

### Rampåverkande satsningar 2021

- Ökat friskvårdsbidrag, 600 tkr
- Överförmyndare (fler ärenden), 300 tkr
- Systemansvarig växelnämnden (Trosas del), 200 tkr
- Central buffert (tillfällig utökning 2021), 5 000 tkr

### Rampåverkande satsningar 2022

- Kollektivtrafik, 1 500 tkr

Kollektivtrafiken är fortsatt kommunkontorets största verksamhetsområde sett till ekonomisk volym. Under 2020 når införandet av den s.k. tågbusen med passning till tågtrafiken i nordliga relationer full effekt. Inför 2022 tas nästa steg i att utveckla den lokala kollektivtrafiken. Då ska trafik längs med den sträcka av Stensundsvägen som kommunen övertagit från Trafikverket tas i drift. Inför trafikstart måste säkra hållplatsmiljöer skapas. En fortsatt ökning av antalet resande i Trosa kommun kan uppnås genom att trafiken anpassas till stråk där resandet är mer frekvent.

För den regionala trafiken svarar Region Sörmland som har det finansiella huvudansvaret. Tåg för regional spårtrafik har inköpts och kommer i en nära framtid att tas i trafik.

Arbete med ökad koncernsamordning fortsätter och omfattar flera av kommunkontorets delar och syftar till effektiviseringar och kvalitetsförbättringar och på sikt en bättre styrning av bolagen och kommunkoncernen.

I takt med att kommunen och dess verksamheter växer, ökar också behovet av administrativt stöd. Inför kommande ekonomiskt kärva period föreslås inga utökningar vid sidan om ordinarie uppräkningsarbete med digitalisering och nya system kommer däremot ta tillfälliga resurser i anspråk och finansieras genom en rad ettårssatsningar.

Serviceenheten har under det senaste året arbetat med införande av ett nytt kundtjänstsystem, Artvise, som delas av de tre kommuner (Gnesta, Oxelösund, Trosa) som samverkar inom den i Trosa kommun förlagda gemensamma växelnämnden. Systemet och ett nytt arbetssätt understödjer kommunkoncernens alla verksamheter på ett bättre sätt än tidigare, dvs. fler ärenden kan lösas av serviceenheten.

Kommunen arbetar med turistverksamheten i nära samarbete med de lokala besöksnäringföretagarna. Det närmaste året är förhoppningen att läget för besöksnäringen ska normaliseras, därefter avser vi fortsätta en dialog med de lokala företagen om framtida driftsform för turistbyrån.

För att finansiera genomförande eller förstudie av flera digitaliseringsprojekt (ekonomi-, beslutsstöds- och ärendehanteringssystem) under 2021 görs tre ettårssatsningar med 1,7 Mkr. Utöver detta läggs 2021 1,2 Mkr som reserv att disponeras av ledningsgruppen för att hantera den stora grad av osäkerhet som präglar nuläget med pågående pandemi.

Fler av de satsningar som görs inom ramen för digitalisering syftar till att möjliggöra effektiviseringar och långsiktiga kostnadsminskningar. Kommunstyrelsens andel effektiviseringsbetinget uppgår under perioden 2020-22 till 618 tkr. (178 tkr -20, 353 tkr -21 och 88 tkr -22).

Ett annat förslag inom ramen för effektiviseringsåtgärder 2020-22 är att kommunen ska överta ägandet av de särskilda boenden som idag innehas av Trobo. Den beräknade ekonomiska effekten om 0,5 Mkr finns under finansförvaltningen 2021-22.

Kommunens engagemang i bredbandsutbyggnad fortsätter inom ramen för den antagna bredbandsstrategin För det kommunalägda bredbandsbolaget Trofi har nya ägardirektiv fastställts under våren 2019 i linje med de revideringar som förutsätts i kommande revidering av bredbandsstrategin. De närmaste åren kommer fokus ligga i att öka anslutningsgraden i det nu väl utbyggda nätet. Dessutom går utbyggnaden vidare för att fibrera kommunens landsbygdsdelar. Kommunen stödjer Trofi organisatoriskt och administrativt i och med beslut om koncernsamordning. Den ekonomiska utvecklingen i Trofi är nu stabil och bolaget kan från 2021 ge utdelning till ägaren.

I nuläget framstår utmaningen att bemanna den offentliga sektorn i allmänhet, liksom i Trosa kommun som en av de största utmaningarna. Fram till idag har dock Trosa kommun haft god nytta av ett starkt arbetsgivarrvarumärke som gör att vi har full bemanning inom de allra flesta tjänstekategorierna.

Arbetet med Sunt Liv fortsätter och är prioriterat även de kommande åren. Ambitionen att öka motivationen och frisknärvaron är viktig för såväl den anställda som för kommunen.

Ett av kommunfullmäktiges mål, om medarbetarnas engagemang, mäts och ska utvärderas årligen inför kommande insatser.

Ett gott samarbete med befintliga och tillkommande företagare i Trosa kommun är viktig för att understödja tillväxten av lokala arbetsplatser och ett bredare varu- och tjänsteutbud för våra medborgare. Ambitionen är att Trosa kommun ska behålla positionen som en kommun med ett företagsklimat i toppklass.

Under perioden 2007-19 har Trosa kommun genomfört SCB:s medborgarundersökning. Dessvärre överger nu SCB den form av undersökning som varit värdefull för Trosa kommun. Medborgarundersökningen har varit en central del i arbetet med att utveckla en attraktiv kommun med hållbar och stabil tillväxt. Hur vi ska göra framöver är i nuläget oklart.

Trosa kommun fortsätter att utvecklas som totalförsvarsaktör genom att bygga ut den organisation som ska kunna fortsätta verka i tider av stora samhällsstörningar. Säkerhetsskyddet utvecklas parallellt.

## **VERKSAMHETEN 2022-2023**

Stabila och långsiktiga planeringsförutsättningar samt väl fungerande styrsystem för kärnverksamheten är förutsättningar för att säkerställa kommunens långsiktiga ekonomiska balans. De ekonomiska utmaningarna blir större de kommande åren på grund av ökande behov av demografiska skäl. Den allt annat överskuggande utmaningen de närmaste åren bedöms vara att bemanna kommunerna i Sverige med medarbetare med hög kompetens och relevant utbildning. Trosa kommun fortsätter att arbeta med att utveckla kvaliteten i kommunens verksamhet inom ramen för de av kommunfullmäktige uppsatta målen och projektet Kommunens Kvalitet i Korthet.

Inom IT- och e-tjänsteområdet fortsätter utvecklingen i rask takt. Kommunen antog under 2017 en digitaliseringsstrategi för de kommande fem åren, 2018-22. Strategin riktas in mot tre huvudområden:

- Förenkla vardagen för medborgare, företagare och besökare.
- Bättre kvalitet och effektivitet i verksamheten.
- Smartare och tillgängligare förvaltning.

Statens beslut om byggnation och finansiering av det omfattande järnvägsprojektet Ostlänken mellan 2017-2038, kommer att innebära gradvis ökande behov av kommunala planerings- och förberedelsearbeten. Det innebär att kommunen framöver behöver avsätta mer resurser för ändamålet under kommande år för att öka insatserna inom flera områden. Planeringen av nya områden i anslutning till det nya stationsläget i Vagnhärad kan under perioden 2021-30 komma att påbörjas.

Tillväxt och ökade regionala resmöjligheter kommer i framtiden kräva fortsatt utbyggnad av den lokala kollektivtrafiken och en infrastruktur som gör resan enkel och trygg för resenären.

Sverige hade en 1945-1990 en totalförsvarsdoktrin som innebar att alla samhällets resurser ska kunna ianspråkta i ett läge där landet är i krig eller krigsfara. Efter en lång period där det nationella försvaret demonterats och avvecklats bedömer nu staten att planering och iståndsättande av ett totalförsvaret med uppdrag att hantera bredare hotscenarion är nödvändigt. Trosa kommun har sedan fem år förberett sig på detta scenario, men en återuppbyggnad av ett trovärdigt och uthålligt totalförsvaret kommer ta lång tid och avsevärda resurser i anspråk. Störst effekt uppnås om totalförsvarensplaneringen ingår i övrig samhälls- och verksamhetsplanering.

För 2022 och perioden framöver ska arbetet med att årligen effektivisera kommunens verksamhet i en takt om 4 Mkr per år fortsätta.

## **NÄMNDENS MÅL**

Kommunkontoret arbetar i vardagen med flertalet av de mål kommunstyrelsen ställt upp. Kommunstyrelsens mål svarar väl mot de av kommunfullmäktige uppsatta målen.



# Kommunstyrelsens mål

Politisk ledning och kommunkontor

Vad	Mål	Mätmetod	
<b>Trosa kommun ska ha nöjda medborgare</b>			
1. Trosas medborgare ska rekommendera vänner och bekanta att flytta till kommunen.	Trosa ska tillhöra de 10 bästa av de som SCB jämför Trosa med.	Medborgarundersökningen (NRI)	Anknyter till fullmäktiges mål 1.
2. Trosas medborgare ska uppleva hög tillgänglighet och ett gott bemötande från de kommunala verksamheterna.	Trosa ska tillhöra de 10 bästa av de som SCB jämför Trosa med.	Medborgarundersökningen (NMI)	Anknyter till fullmäktiges mål 2.
3. Trosas medborgare ska vara nöjda med kommunikationsmöjligheterna.	Trosa ska tillhöra de 20 bästa av de som SCB jämför Trosa med.	Medborgarundersökningen (NRI)	Anknyter till fullmäktiges mål 2.
4. Trosas medborgare ska känna sig trygga och säkra när de vistas utomhus på kvällar och nätter.	Trosa ska tillhöra de 20 bästa av de som SCB jämför Trosa med.	Medborgarundersökningen (NRI)	Anknyter till fullmäktiges mål 3.
5. Trosas medborgare ska vara nöjda med arbetsmöjligheterna.	Trosa ska tillhöra de 20 bästa av de som SCB jämför Trosa med.	Medborgarundersökningen (NRI)	Anknyter till fullmäktiges mål 5.
6. Medborgarna ska vara nöjda med kommunens information och möjlighet till inflytande.	Trosa ska tillhöra de 10 bästa av de som SCB jämför Trosa med.	Medborgarundersökningen (NII)	
<b>Trosa kommun ska ha nöjda företagare</b>			
7. Företagare som haft minst ett ärende hos kommunen ska vara nöjda.	Trosa ska tillhöra de 20 bästa kommunerna i totalbedömningen.	SKL:s Insikten	Anknyter till fullmäktiges mål 5.

Vad	Mål	Mätmetod
<b>Trosa kommun ska ha engagerade medarbetare</b>		
8. Kommunkontoret ska ha engagerade medarbetare.	90 % av alla anställda ska ge det sammanställda betyget 4-5.	Kommunens årliga kundundersökning.
9. Frisknärvaron för kommunens anställda ska vara lägst 70 %.	Frisknärvaron för kommunens anställda ska vara lägst 70 %.	Kommunens årliga sammanställning.
<b>Jämställdhet &amp; folkhälsa</b>		
10. Jämställdhet - Agenda 2030 mål 5.	Trosa ska ha vara bland de 25 % bästa på 3 av de 4 områdena.	Kolada - Agenda 2030.
11. Folkhälsa (Hälsa och välbefinnande) - Agenda 2030 mål 3.	Trosa ska ha vara bland de 25 % bästa på 3 av de 5 områdena.	Kolada - Agenda 2030.
<b>Koncernmål</b>		
12. Avkastning på tillskjutet kapital.	Trobo ska ha en avkastning på 10 % på tillskjutet kapital och Trofi ska ha en avkastning på 2,5 % på tillskjutet kapital.	Bokslut

# Kommunstyrelsen

## Ekoutskott

Ordförande Ekoutskott: Stefan Björnamalm (C)

Kommunekolog: Elin van Dooren

<b>Totalt (tkr)</b>	<b>2021</b>	<b>2022</b>	<b>2023</b>
Budget föreg. år, netto	1 904	1 988	2 030
Uppräkning	44	45	45
Ramförändring	39	-3	-
<b>Budget, netto</b>	<b>1 988</b>	<b>2 030</b>	<b>2 075</b>

### VERKSAMHETSOMRÅDE

- Konsument- och enregirådgivning
- Miljö, hälsa och hållbar utveckling

Verksamheten leds av kommunekologen under kommunstyrelsens ekoutskott. Ekoutskottet verkar strategiskt för utvecklingen av Ekokommunen Trosa och en hållbar utveckling.

### VERKSAMHETSUTVECKLING 2021

År 2020 är det sista året på den nuvarande perioden för statsbidrag för energi- och klimatrådgivningen som bedrivs i kommunerna Trosa, Nyköping, Oxelösund och Gnesta. Inför 2021 kommer en ny ansökan att göras, men det är fortfarande oklart om Energimyndigheten kommer att genomföra förändringar i stödet och vad det i så fall innebär för verksamheten. Bidraget söks under hösten. Dessutom har Nyköpings kommun beslutat att avbryta samarbetet, vilket innebär ett bortfall på ca 60 % av statsbidraget. För verksamheten motsvarar det en halvtidstjänst inom energi- och klimatrådgivningen.

Ekologienheten har inte beviljats sökt bidrag för att under 2021-2022 driva ett kunskapsprojekt kring förnybar energi.

### Ekonomiska förutsättningar

Budgeten är beräknad enligt beslutade planeringsförutsättningar. Uppräkningen för 2021 är 44 tkr. En ökning av personalomkostnadspåslaget

ger ett tillskott i ram på 44 tkr medan rationalisering minskar ramen med 5 tkr. Budgeten för energi- och klimatrådgivningen baseras på det statsbidrag som går att söka för rådgivning i kommunerna Trosa, Oxelösund och Gnesta. Men här råder stor osäkerhet både vad gäller statsbidragets utformning framöver. På grund av att Nyköpings kommun valt att gå ur samarbetet avseende energi- och klimatrådgivningen minskar bidraget som Trosa kommun kan söka med 521 tkr för år 2021.

### VERKSAMHETEN 2022-2023

Ekoutskottet fortsätter att driva verksamhet och projekt som främjar hållbar utveckling och uppfyller kommunens ambitioner som ekokommun. De ändrade förutsättningarna att bedriva energi- och klimatrådgivning i samma utsträckning som tidigare kommer att påverka verksamheten framöver.



### UTSKOTTETS MÅL

Ekoutskottet har antagit nya mål för 2020 och framåt. Målen omfattar områdena vatten, natur, energi och klimat och syftar till att bidra till att uppfylla kommunfullmäktiges mål om hållbar ekologisk utveckling.

Ekoutskottets mål är samtliga kommunövergripande och kräver samverkan såväl inom kommunen som med andra myndigheter, föreningar och företag för att uppnås.

# Kommunstyrelsens mål

Ekoutskott

Mål	Målprecisering	Mätmetod
1. Minskad övergödning i Trosaån och Östersjön.	Utsläppen av fosfor och kväve från Trosaåns utlopp ska minska årligen ( $\mu\text{g/l}$ ).	Recipientprovtagning vid Trosaåns utlopp.
2. Minskad energianvändning från hushåll.	Den sammanslagna energianvändningen från småhus, flerbostadshus och fritidshus ska årligen minska ( $\text{kWh/inv}$ ).	Statistik från SCB.
3. Minskade utsläpp av växthusgaser.	Utsläppen av växthusgaser ska minska med minst 4 % per år ( $\text{CO}_2\text{-ekv/inv}$ ).	Kolada - Agenda 2030.
4. Trosas medborgare ska ha god tillgång till parker, grönområden och natur.	Betygsindex minst 8 av 10 för frågan om tillgång till parker, grönområden och natur i NRI.	Medborgarundersökningen (NRI).

# Samhällsbyggnadsnämnden

Ordförande: Tomas Landskog (M)

Produktionschef: Mats Gustafsson

<b>Totalt (tkr)</b>	<b>2021</b>	<b>2022</b>	<b>2023</b>
Budget föreg. år, netto	13 401	15 029	14 484
Uppräkning	341	373	362
Ramförändring	1 287	-918	
<b>Budget, netto</b>	<b>15 029</b>	<b>14 484</b>	<b>14 846</b>
<b>Investering, netto</b>	<b>75</b>	<b>75</b>	<b>75</b>

## VERKSAMHETSOMRÅDE

- Plan och bygglov
- Räddningstjänst
- Bostadsanpassning
- Strandskydd
- Mark och exploatering
- Kartverk, gatunamn, adressättning
- GIS, befolkningsprognos
- Infrastrukturplanering, Ostlänken

## VERKSAMHETSUTVECKLING 2021

### Ekonomiska förutsättningar

Budget för perioden är enligt anvisningar årligen uppräknad med 2 % för ökade personalkostnader och övriga kostnadsökningar. Uppräkningen blev totalt 341 tkr.

Ettårssatsning från 2020, rationalisering samt justering internhyra minskar ramen med 280 tkr medan ettårssatsning 2021, kompensation för ökade städpriser samt kompensation för ökat personalomkostnadspåslag ökar ramen med 805 tkr. Vidare tillförs nämnden 762 tkr från KS för handläggare för kollektivtrafiken och Ostlänken.

Taxan inom bygglov och mät- och kartverksamheten föreslås höjas i linje med kostnadsutvecklingen inom respektive område. Detta innebär att B-beloppet inom PBL-taxan höjs till 52 och mät- och karttaxan höjs med 3 %.

## VERKSAMHETEN 2022-2023

Infart västra Trosa kommer sannolikt att börja byggas under senare delen av 2021. Kopplat till detta kommer flera större planerings- och exploateringsprojekt att genomföras.

Val av linje för järnvägssatsningen Ostlänken har nu gjorts. Detta innebär att detaljplane- och gestaltungsarbete för såväl resecentrum som kringliggande stadsutvecklingsytor kommer att fortsätta under perioden 2020-2023.

Exploateringstrycket kommer sannolikt att mattas av i takt med konjunktur- och omvärldsförändringar. Arbetet under de kommande åren kommer således att handla om att säkerställa en fortsatt stabil tillväxt. Detta kommer bland annat att ske genom framtagandet av en ny kommuntäckande översiktsplan samt markanvisnings- och detaljplanearbete.



## NÄMNDENS MÅL

Ambitionen är att genom fortsatt god framförhållning och expansiv planering kunna nå målet med en befolkningstillväxt på 200 invånare per år.

Fortsatt fokus på bemötande, effektivitet och service förväntas ge goda resultat gällande handläggningstider och service till företagen.



# Samhällsbyggnadsnämndens mål

Mål	Målprecisering	Mätmetod	Kommentar
1. Genom god planberedskap och aktiv markpolitik skapa förutsättningar för en genomsnittlig årlig befolknings-tillväxt på cirka 200 personer.	Befolkningen ska sett utifrån den senaste treårsperioden växa med ett årligt genomsnitt på ca 200 personer.	Befolkningsstatistik/antal	Relaterar till KF:s mål 4 gällande befolkningstillväxt.
2. Responstiden för de högst prioriterade larmen ska minska.	Den genomsnittliga responstiden för prio 1-larm ska minska relativt föregående år.	Egen mätning.	Relaterar till KF:s mål 3 gällande trygghet.
3. Handläggningen ska vara effektiv, rättsäker och kvaliativ.	Trosa kommun ska tillhöra den främsta tiondelen (10 %) av de kommuner som genomför SKL:s servicemätning.	SBA:s/SKL:s undersökning av sammantagen servicefaktor.	Relaterar till KF:s mål 5 gällande företagsklimat.
4. Den genomsnittliga handläggningstiden (medianvärde) för bygglovhantering ska vara högst fyra veckor.	Handläggningstiden för bygglov från komplett handling till beslut ska som medianvärde understiga fyra veckor.	Egen mätning.	Relaterar till KF:s mål 2 gällande nöjdhet kring den kommunala verksamheten.
5. Hållbart medarbetaren-gagemang, totalt index 85.	Samhällsbyggnadskontorets medarbetare ska ge ett betyg som ger ett sammantaget index på minst 85.	Årlig enkät till kommunens medarbetare med frågor framtagna av SKL och RKA.	Relaterar till KF:s mål 10 gällande hållbart medarbetarengagemang.
6. Den totala energianvändningen per person avseende småhus, flerbostadshus och fritidshus ska minska.	Energianvändningen per person ska minska inom de områden som tillhör samhällsbyggnadsnämndens ansvarsområden.	SCB, energianvändning.	Relaterar till KF:s mål 8 gällande hållbar ekologisk utveckling.

# Humanistiska nämnden

## Barn och utbildning

Ordförande: Michael Swedberg (M)

Produktionschef: Mats Larsson

<b>Totalt (tkr)</b>	<b>2021</b>	<b>2022</b>	<b>2023</b>
Budget föreg. år, netto	350 961	387 740	395 281
Uppräkning	7 811	8 162	8 353
Demografi	20 081	829	2 828
Ramförändring	8 887	-1 450	
<b>Budget, netto</b>	<b>387 740</b>	<b>395 281</b>	<b>406 462</b>
<b>Investering, netto</b>	<b>4 500</b>	<b>1 500</b>	<b>1 500</b>

### VERKSAMHETSOMRÅDE

- Förskola
- Skolbarnomsorg
- Förskoleklass
- Grundskola
- Särskola
- Gymnasieutbildning
- Vuxenutbildning
- Svenska för invandrare (SFI)
- Kommunens aktivitetsansvar

### VERKSAMHETSUTVECKLING 2021

#### Förskola

Fokusområde är implementering av LPFÖ 18 med delområden i läsutveckling, digitalisering i förskolan, barnkonventionen och hållbar utveckling. Trosa kommun deltar i forskningsprojektet "Digitala verktyg och differentierad undervisning i Region Sörmlands tidiga skolår" i samarbete med Mälardalens högskola och åtta kommuner. Behörighet är fortsatt god men är fortsatt svårt att rekrytera förskollärare.

#### Grundskola, grundsärskola inklusive förskoleklass och skolbarnomsorg

Fortsatt kollegial kompetensutveckling och verk-

-samtalsutveckling med fokus på bästa bemötande, förebyggande insatser, tidiga insatser, höga förväntningar, god samverkan med vårdnadshavare allt med tydligt fokus på värdegrundsuppdraget och kunskapsuppdraget. Kompetensutveckling och verksamhetsutveckling prioriteras för att bättre och effektivare möta elever med särskilda behov – särskilt inom autism. Fritidshemmen är fortsatt den verksamhetsdel som tydligast påverkas av bristen på utbildad personal vilket påverkar hur verksamheten organiserar och genomför arbetet för att säkra läroplanen.

Fortsatt prioritet på att rekrytera rätt personal i alla verksamhetsdelar.

#### Vuxenutbildning och SFI

Vuxenutbildningens volym är tydligt kopplad till aktuell arbetsmarknad och styrs av den enskildes rätt att delta i utbildning. Behovet av ökad flexibilitet med snabba insatser i regional samverkan ökar.

#### Ekonomiska förutsättningar

Budgeten är beräknad enligt budgetanvisningar med uppräkningslöner och priser på 2 % samt ökning av personalomkostnadspåslag från 40,5 % till 44,5 %, totalt 7 811 tkr. Omräkning av befolkningsprognos har gjorts till denna höstbudget. Enligt befolkningsprognos ökar antalet barn inom samtliga verksamheter. Totalt ger detta i resursfördelning en ökning av budget med 20 081 tkr. I detta ingår ökning av personalomkostnadspåslag från 40,5 %-44,5 % samt lönesatser 2020. Ramökning med 2 000 tkr avseende elevpeng i grundskola F-9. Ramökning avseende resurscentrums verksamhet med 3 000 tkr. Kompensation ökat Po och lönesatsning 2020 (exkl. resursfördelning) totalt 1 641 tkr.

Skolskjutshandläggare 50 % flyttas från KS till BoU, 328 tkr.

Kompensation för ökade kapitaltjänstkostnader gällande inventarier Skärlagsskolan, 296 tkr. Ramen har ökat med 1 234 tkr avseende ökade internhyror samt 1 000 tkr avseende hyresbidrag till enskilda förskolor.

Minskning av ram avseende rationaliseringar på totalt 1 212 tkr samt 400 tkr avseende 2020 års ettårssatsningar.

Ettårssatsning 2021 avseende lässatsning i förskola ökar ramen med 1 000 tkr.

Investeringsbudget 2021 består av 1 500 tkr för reinvesteringar för alla BoU:s verksamheter samt 3 000 tkr avseende inköp av inventarier i samband med utbyggnaden av Skärlagsskolan.

### VERKSAMHETEN 2022-2023

Fortsatt ökade volymer i förskola och grundskola sammantaget med prioriteringen att säkra rekryteringsbehovet av personal kommer att vara centralt för verksamheten under perioden.

### VERKSAMHETMÅTT

Antal barn	Redov 2019	Redov 2020	Redov 2021
<b>Förskola</b>			
Förskola 1-3 år	406	414	427
Förskola 4-5 år	339	304	319
<b>Summa</b>	<b>687</b>	<b>749</b>	<b>764</b>
<b>Skolbarnomsorg</b>	<b>687</b>	<b>749</b>	<b>759</b>
<b>Grundskola</b>			
Förskoleklass	155	174	184
År 1-5	865	851	892
År 6	164	172	182
År 7-9	487	480	526
<b>Summa</b>	<b>1 671</b>	<b>1 677</b>	<b>1 784</b>
<b>Gymnasieskola</b>	<b>491</b>	<b>485</b>	<b>499</b>

### NÄMNDENS MÅL

Det viktigaste för att nå nämndens mål är verksamheternas medarbetare. Därför gäller att rekrytera och utveckla kompetenta förskollärare, lärare och skolledare som kan involvera barnen och eleverna i lärandet. Genom att jämföra sig med andra och ta till sig forskning om hur bra undervisning bedrivs utvecklas verksamheten i kollegiala processer över enhetsgränserna.

Målstyrningen i skolan med en systematisk uppföljning av elevernas kunskapsutveckling samt ett genomtänkt värdegrundsarbete är grunden i hur nämndens mål skall nås.



# Humanistiska nämndens mål

## Barn och utbildning

Mål	Målprecisering	Mätmetod	Kommentar
<b>Grundskola</b>			
1. Föräldrar och elever ska vara trygga och nöjda med verksamheten.	Trygghet och nöjdhet mäts i en tiogradig skala. Målet anses vara nått då sammanvägt resultat når 7 eller högre.	Målet mäts i Skolinspektionens skolenkät. Elevenkäten riktar sig till elever i grundskolans årskurs 5 och 9. Föräldraenkäten riktar sig till föräldrar/vårdnadshavare med barn i förskoleklass samt grundskola och grundsärskola, oavsett årskurs.	Relaterar till KF:s mål 1 och 2 gällande medborgarnas behov och önskemål.
2. Höga och positiva förväntningar.	Målet nås när 90 % eller fler av eleverna uppger stämmer helt eller ganska bra: att deras lärare förväntar sig att de skall nå kunskapskraven i alla ämnen och att de vet vad de behöver kunna för att kunna nå kunskapskraven.	Målet mät i elevenkät med sju frågor för årskurs 5 och årskurs 8.	
3. Alla elever kan läsa i årskurs ett och når kravnivåerna i de nationella proven i svenska och matematik i årskurs tre.	Målet i årskurs ett anses vara nått då 100% av eleverna når nivå A eller högre. Målet i årskurs tre anses vara nått då 100% av eleverna når godkänd kravnivå i svenska och matematik i de nationella proven.	Elevernas resultat i läsning i årskurs ett mäts enl. Skolverkets bedömningsstöd, nivå A. De nationella proven mäts i svenska och matematik i åk 3.	
4. Grundskoleeleverna når gymnasiebehörighet.	Målet anses vara nått då 90 % eller fler av eleverna har gymnasiebehörighet då de lämnar årskurs nio. (Riket 84,3 procent 2019).	Mäts i slutbetyg åk 9.	
<b>Samverkan</b>			
5. Samverkan kring barn och unga inom Trosa kommuns verksamheter fungerar bra.	Verksamheter är nöjda med hur samverkan fungerar (svara 3-4 på en skala 1-4) i en årlig enkät. Samverkansforum där socialkontoret och skolkontoret medverkar leder till lämpligt stöd för barn och ungdomar.	Egen uppföljning i enkätform. Uppföljning av alla samverkansforum med utvärdering av deltagare.	
<b>Engagemang</b>			
6. Hållbart medarbetarengagemang, HME.	Medarbetar inom barn och utbildning ska ge ett betyg som utifrån Index ger en placering bland de 10 % bästa kommunerna som genomför undersökningen.	Årlig enkät med frågor som har tagits fram av RKA och SKL/index.	Relaterar till KF:s mål 10 gällande medarbetarengagemang.

# Humanistiska nämnden

## Individ- och familjeomsorg

Ordförande: Michael Swedberg (M)

Ordförande Individ- och familjeutskott: Bengt-Eric Sandström (L)

Produktionschef: Mats Larsson

<b>Totalt (tkr)</b>	<b>2021</b>	<b>2022</b>	<b>2023</b>
Budget föreg. år, netto	29 093	29 444	30 004
Uppräkning	594	601	612
Ramförändring	-243	-41	
<b>Budget, netto</b>	<b>-29 444</b>	<b>-30 004</b>	<b>-30 616</b>
<b>Investering, netto</b>	<b>100</b>	<b>100</b>	<b>100</b>

### VERKSAMHETSOMRÅDE

- Barnavårdsutredningar
- Ekonomiskt bistånd
- Vård och behandling
- Familjerätt
- Familjemottagning
- Familjerådgivning
- Alkohol- och drogrådgivning
- Ensamkommande flyktingbarn
- Fältassistenter och ungdomssamordnare
- Socialjour
- Etablering/Integration

### VERKSAMHETSUTVECKLING 2021

Inom flera verksamhetsområden ser vi ett behov av att fortsätta utveckla arbetet i linje med kunskap och beprövad erfarenhet. Vi följer noga stöd och vägledning som ges nationellt inom områdena evidensbaserad praktik, psykisk ohälsa, missbruk och beroende, barn och unga, funktionshinder, ekonomiskt bistånd samt våld. Det är främst kunskapsguiden.se och FoU i Sörmland som vi använder som utgångspunkt i omvärldsbevakningen. Till vår hjälp har vi sedan hösten 2019 en verksamhetsutvecklare.

I barnavårdsutredningar behöver vi kontinuerligt utbildning/metodstöd i BBIC metoden. Vi har en egen BBIC utbildare för detta ändamål och kommer att utbilda ytterligare en utbildare.

Ett viktigt uppdrag som ligger hos Individ- och familjeomsorgen är stöd till ungdomar. Vi har fältare och ungdomssamordnare som fokuserar på trygga förhållanden för ungdomar samt förebygga missbruk och brottslighet hos målgruppen. En viktig del av ungdomsarbetet är samverkan med andra aktörer både internt inom kommunen och med externa krafter. Ett professionellt nätverk finns i form av SSPF (Socialtjänsten, skolan, polis och fritidsgårdar). Föräldracaféer äger rum regelbundet för att säkerställa engagemang och stöd från föräldrar.

Individ- och familjeomsorgen ansvarar för samordning av ANDTS och även brottsförebyggande arbete. Ansvaret innebär ett behov av samverkan med andra verksamheter inom kommunen och med andra kommuner och regioner.

Individ- och familjeomsorgen tog över ansvaret för Integrationsenheten under 2018. Det är oklart hur mottagandet av nyanlända kommer att se ut i framtiden. Överenskommelse med arbetsförmedlingen och utveckling av språkpraktik är viktiga delar i vårt arbetssätt att underlätta integrationen på arbetsmarknaden och i samhället.

I slutet av 2020 beräknar vi att endast ett fåtal ensamkommande barn finns kvar i Trosa kommuns ansvarsområde.

Vi fortsätter arbetet med e-tjänster och digitalisering, exempelvis genom en mer automatiserad hantering av försörjningsstöd. Även digitala behandlingsmoduler, digitala mötesformer och webbutbildningar är på frammarsch.

### Ekonomiska förutsättningar

I verksamhetens ram ingår kostnadsökningar med 2 % för löner och 2 % för övriga kostnader. Ettårssatsning 2020, rationalisering samt justering internhyra minskar ramen med 646 tkr medan kompensation för ökade städpriser och

ökat personalomkostnadspåslag ökar densamma med 403 tkr.

Verksamhetsutveckling bedöms kunna ske inom befintliga ramar och med statsbidrag från socialstyrelsen inom området psykisk hälsa och våld i nära relationer.

Vi utgår från att antalet ensamkommande barn som vi ansvarar för har minskat till mindre än fem i slutet av året. Framöver kommer målgruppen att ingå i våra ordinarie verksamheter för barn och ungdomar, då behov av en särskild verksamhet upphör.

En utmaning är att hitta ekonomiskt utrymme för eventuella satsningar på digitala lösningar inom behandling och handläggning.

Med anledning av coronaviruset och dess påföljder kan ett ökat behov inom verksamheten uppstå inför 2021. Ett ökat tryck på försörjningsstöd är en tydlig risk inför framtiden. Även andra behov av stöd och hjälp från socialtjänst kan komma i fråga.

### VERKSAMHETEN 2022-2023

Utredningen "Framtidens socialtjänst" presenterar förslag till ändringar i socialtjänstlagen i juli 2020. Det förväntas att utredningen leder till en ny socialtjänstlag som implementeras under 2022 och framåt. En ny lag kan innebära behov av förändringar i verksamheten för att möta medborgarnas behov på ett annat sätt än tidigare.

Under 2022-2023 ser vi fortsatt behov av utveckling av verksamheter utifrån metoder och

insatser som finns inom socialstyrelsens kunskapsguide och som är evidensbaserad. Fortsatt digitalisering och utveckling av etjänster.

Under perioden är det planerat att socialkontoret flyttar från nuvarande lokaler. En flytt ger möjligheter till bättre anpassade lokaler för verksamheten. Med anledning av den pågående översynen av socialtjänstlagen kan vissa förändringar och anpassningar av verksamheten bli aktuellt i slutet av perioden.

Antal ensamkommande barn minskar successivt. I början av 2021 blir antalet sex stycken som trosa kommun ansvarar för om rådande omständigheter fortsätter.

### NÄMNDENS MÅL

Kommunfullmäktige fastställde mål för 2020 med flerårsplan 2021-22 i juni 2019. Humanistiska nämnden fastställde sex nya mål för Individ- och familjeomsorg i november 2019. Dessa mål täcker områdena samverkan, engagemang, hjälp till självhjälp, medborgarnas behov och önskemål, tidiga insatser och förebyggande arbete. Personalen har arbetat med en nedbrytning av dessa mål till aktiviteter som bidrar till måluppfyllelsen. Varje mål mäts genom uppföljning i form av brukarundersökningar, statistik, enkäter till samarbetspartners och enkäter till personal. Genom regelbundna uppföljningar av nämndens mål finns möjlighet till utveckling av alla delar i verksamheten.



# Humanistiska nämndens mål

## Individ- och familjeomsorg

Vad	Mål	Mätmetod	Kommentar
<b>Samverkan</b>			
1. Samverkan kring barn och unga inom Trosa kommuns verksamheter fungerar bra.	Verksamheter är nöjda med hur samverkan fungerar (svara 3-4 på en skala 1-4) i en årlig enkät. Samverkansforum där socialkontoret och skolkontoret medverkar leder till lämpligt stöd för barn och ungdomar.	Egen uppföljning i enkätform. Uppföljning av alla samverkansforum med utvärdering av deltagare.	
<b>Engagemang</b>			
2. Socialkontoret ska ha engagerade medarbetare	Hållbart medarbetarengagemang, totalt index 85.	Årlig HME enkät. Redovisas i bokslutet.	
<b>Hjälp till självhjälp</b>			
3. Biståndet i form av försörjningsstöd ska vara kortvarigt och att bidragstagare ska bli självförsörjande så snart som möjligt.	Alla ska bidra till sin egen försörjning och stödet från socialkontoret ska utformas så att bidragstagare ska bli självförsörjande så snabbt som möjligt.	Arbetsförmedlingsstatistik om arbetslöshet, redovisning av varaktighet på bistånd från verksamhetssystemet Treserva.	
<b>Medborgarnas behov och önskemål</b>			
4. Brukare ska känna sig nöjda med stöd från socialtjänsten.	Över 80% av brukare ganska nöjd/mycket nöjd med det stödet de har fått.	Brukarundersökning på myndighet och egen enkät öppenvårdskontakter.	
<b>Tidiga insatser</b>			
5. Andel brukare som själv söker stöd från socialtjänsten ökar.	Fler medborgare vänder sig till socialtjänsten för att få stöd. Vi utvecklar arbetssätt med våra samarbetspartners som bidrar till att brukare kan vända sig till socialtjänsten för stöd.	Andel ansökningar i förhållande till anmälningar. Andel personer som söker råd och stöd från våra verksamheter.	
<b>Förebyggande arbete</b>			
6. Barn och Ungdomar får bästa möjliga stöd från familjenätverket.	Vi anordnar mötesplatser för föräldrar i form av föräldracaféer, föräldrautbildning och utför behandlingsinsatser som ger förutsättningar för föräldrar att stödja sina barn.	Utvärdering av föräldracaféer och föräldrautbildning mm. Öppenvårdsenkät till barn, ungdomar och föräldrar som deltar i råd och stöd och behandlingsinsatser.	

# Kultur och fritidsnämnden

Ordförande: Lena Isoz (M)

Produktionschef: Kerstin Tibbling

<b>Totalt (tkr)</b>	<b>2021</b>	<b>2022</b>	<b>2023</b>
Budget föreg. år, netto	40 962	43 002	45 957
Uppräkning	901	942	971
Ramförändring	1 139	2 013	
<b>Budget, netto</b>	<b>43 002</b>	<b>45 957</b>	<b>45 227</b>
<b>Investering, netto</b>	<b>350</b>	<b>350</b>	<b>350</b>

## VERKSAMHETSOMRÅDE

- Stöd till studieorganisationer
- Allmän kulturverksamhet
- Bibliotek
- Kulturskola
- Allmän fritidsverksamhet
- Idrotts- och fritidsanläggningar
- Fritidsgårdar
- Turistanläggningar

## VERKSAMHETSUTVECKLING 2021

Vi fortsätter att samverka inom Trosa kommuns verksamheter samt med föreningslivet och entreprenörer för att kunna nå de mål som nämnden och Trosa kommun har.

Pandemin påverkar kommunens verksamheter mycket under 2020, det är troligt att det kommer att påverka samhället i stort under en längre tid framöver. Det påverkar oss i form av sjukfrånvaro, förändrade arbetssätt i arbetsgrupperna, socialt, andra krav på chefer, större behov av teknik/digitala lösningar som fungerar väl mm. Verksamheterna får anpassa och hitta nya kreativa sätt att arbeta och genomföra aktiviteter.

Flera projekt har påbörjats som kommer gynna Trosas fritidsutbud bl.a. ny idrottshall och konstfrusen utomhus is. Isrink beräknas stå klar under fjärde kvartalet 2021 och idrottshall under andra kvartalet 2022. Utveckling och renovering av befintlig konstgräsplan på Häradsvallen kommer att

utföras under 2021. Planering kommer att göras i dialog med TVSK som är den förening som nyttjar anläggningen.

Verksamheten fortsätter att utvärdera och utveckla tjänstekoncessionerna Safiren, Trosa gästhamn och Campingen i samverkan med entreprenör.

Vitalisskogen är ett viktigt område för medborgare avseende stadsnära rekreation och motion. Verksamheten har påbörjat ett arbete med att planera för hur området kan utvecklas bl.a. i form av tydlig och enhetlig skyltning både vid entréer och i slingorna.

Servicebyggnad vid Trosa havsbad och camping planeras att ersättas under 2021.

Under 2020 fattade kommunfullmäktige beslut om "Policy och riktlinjer för offentlig konst i Trosa kommun" och verksamheten arbetar med att implementera arbetssätt utifrån policyn.

Upphandling av nytt boknings- och bidragssystem kommer att ske 2021.

Fritidsgården arbetar för samverkan och för att utöka aktiviteter/mötesplatser för ungdomarna. Fritidsgården fortsätter att vara ett viktigt nav för kommunens unga och bidrar till inkludering och minskad risk för utanförskap. Fritidsgården är också fortsatt aktiv i samverkan med skola, socialkontor och polis (SSPF) och Trosa kommun kan på det sättet fånga upp vad som händer kring kommunens unga och agera förebyggande.

Fokusområden för Trosa kommuns folkbibliotek är digital delaktighet, minsta barnens språkutveckling, ungdomar, hälsa och hållbarhet. Från och med slutet av 2020 kommer biblioteket att ha utökat från två till tre barn- och ungdomsbibliotekarier.

Kulturskolan kommer att ha ytterligare musikalärer från ht 2020 för att möjliggöra fler elevplatser. Dessutom kommer verksamheten fortsätta effektivisera så att man kan ha fler elever per undervisad timme.



## Ekonomiska förutsättningar

Budgeten för 2021 är enligt anvisningar uppräknad med 2 % för löner och 2 % för övriga kostnader. Budgeten är justerad för ökning av personalomkostnadspåslag från 40,5 % till 44,5 % motsvarande 381 tkr. Vidare har nämnden kompenserats för ökade kostnader avseende avskrivning, internränta, städ samt internhyra med 458 tkr. Årets rationaliseringar motsvarar totalt 249 tkr. Nämnden har även erhållit budget för att kunna bedriva isrinken som beräknas tas i drift fjärde kvartalet 2021.

## VERKSAMHETEN 2022-2023

Kommunens tillväxt gör att vi ser över eventuella behov av nya verksamheter och utökning av befintliga.

Vi når fler elever och besökare genom ökad marknadsföring och uppsökande verksamhet.

Vi arbetar vidare med säsongsanpassade och behovsstyrda öppettider inom alla våra verksamheter.

Fortsatt satsning på våra prioriterade grupper: barn och ungdomar, personer med funktionsnedsättning, nationella minoriteter och personer med annat modersmål än svenska.

Fortsatt arbete med utveckling av tjänstekoncessionerna i samverkan med entreprenörer. Entreprenören för Trosa havsbad och camping avser att avsluta efter säsong 2021 och en plan ska upprättas för det. Upphandling av Safiren kommer att ske.

Ny idrottshall vid Tomtaklintskolan beräknas stå klar under våren 2022.

## NÄMNDENS MÅL

Nämnden fastställde mål för mandatperioden i december 2019. Redovisning av måluppfyllande kommer att göras första gången i samband med delårsbokslut per augusti 2020.

Verksamheten har arbetat med att bryta ned målen till relevanta mål för resp. enhet samt koppla aktiviteter till målen för att arbeta och följa upp dem regelbundet.

Specificering av mål sker i separat dokument som bifogas.



# Kultur och fritidsnämndens mål

Vad	Mål	Mätmetod	Kommentar
<b>Medborgarnas behov och önskemål</b>			
1. Medborgarna ska vara nöjda med möjligheterna till att kunna utöva fritidsintressen t.ex sport, kultur, friluftsliv, föreningsliv.	Trosa ska tillhöra de 15 bästa av de kommuner som SCB jämför Trosa med.	Medborgarundersökningen /indextal.	Härrör till KF:s mål 1 och 2.
<b>Kärnverksamheter</b>			
2. Samverkan inom Trosa kommun fungerar bra avseende barn och unga.	90 % av interna samverkansparter ska tycka att samverkan med Kultur och fritid fungerar bra eller mycket bra.	Egen enkät, skala 1-4.	Härrör till KF:s mål 6.
3. Samverkan inom Trosa kommun fungerar bra avseende verksamheter för övriga ( soc, äldre, LSS).	90 % av interna samverkansparter ska tycka att samverkan med Kultur och fritid fungerar bra eller mycket bra.	Egen enkät, skala 1-4.	Härrör till KF:s mål 7.
<b>Hållbarhet, hälsa, miljö</b>			
4. Barn och unga ska vara fysiskt aktiva på sin fritid.	60 % av de som går i åk 7 och 9 , tränar minst 30 min , 3 ggr/vecka på sin fritid.	Enkäten Liv och Hälsa Ung Sörmland, genomförs 2017, 2020.	
<b>Engagemang</b>			
5. Hållbart medarbetar engagemang, HME.	Kultur- och fritids verksamheter ska ha ett index om minst 85.	Årlig enkät med frågor som tagits fram av RKA och SKL/ Index.	Härrör till KF:s mål 10.

# Vård- och omsorgsnämnden

Ordförande: Helena Koch (M)

Produktionschef: Fredrik Yllman

<b>Totalt (tkr)</b>	<b>2021</b>	<b>2022</b>	<b>2023</b>
Budget föreg. år, netto	202 993	214 218	226 050
Uppräkning	1 762	1 821	1 832
Demografi ÅO inkl. uppr.	8 267	11 276	14 326
Ramförändring	1 196	-1 265	
<b>Budget, netto</b>	<b>214 218</b>	<b>226 050</b>	<b>242 208</b>
<b>Investering, netto</b>	<b>700</b>	<b>700</b>	<b>700</b>

## VERKSAMHETSOMRÅDE

- Äldreomsorg
- Funktionshinderområdet
- Hälso- & sjukvård

## VERKSAMHETSUTVECKLING 2021

Befolkningsökningen i Trosa kommun fortsätter och för att förutse det kommande behovet av platser på särskilt boende har en strategisk boendeplan tagits fram. Den visar att det uppstår ett behov av fler boendeplatser runt år 2024. Befolkningsökningen innebär främst ett ökat behov av hemtjänst och hemsjukvård under de närmsta åren. Trosa kommun har arbetat med ett rehabiliterande och förebyggande arbete under de senaste åren och det kommer att utvecklas framöver. Utvecklingen kan gå mot ett särskilt team som arbetar med intensiv hemrehabilitering, teamet kan bestå av hemtjänstpersonal, sjuksköterskor, arbetsterapeut, fysioterapeut och biståndshandläggare, det är också nödvändigt med ett tätt samarbete med den regiondrivna primärvården. Förutom förhöjd kvalitet för individen är målsättningen med arbetssättet också att omsorgsbehovet hos invånarna i Trosa kommun kan hanteras inom tillgängliga ekonomiska ramar.

Den snabbast växande målgruppen inom vård- och omsorgskontoret är personer med demenssjukdom. Detta innebär att en omdisponering av

platser på särskilt boende till demensplatser kan bli nödvändigt. Det är kö till dagverksamhet för personer med demenssjukdom och det planeras för en start av ny dagverksamhet i Vagnhärad under 2020. Då de lokalerna i dagsläget används av hemtjänstens Covid-19 team kan ombyggnad inte ske och en start kan eventuellt bli uppskjuten.

Under 2017 togs det fram en partsgemensam handlingsplan för hur heltid ska bli norm inom vård- och omsorg i Trosa kommun, den så kallade heltidsresan. Den fortsätter enligt plan och under 2021 kommer den att slutföras vilket innebär att all tillsvidareanställd personal kommer att ha erbjudits heltidsanställningar.

Trosabygdens bostäder färdigställer 88 stycken hyreslägenheter under 2020. Vård- och omsorgskontoret har behov av fler platser på serviceboende enligt LSS och kommer att hyra ett antal lägenheter för att starta ett nytt serviceboende som blir tätt kopplat till nuvarande serviceboende på Fodergången.

Under 2019 startade vård- och omsorgskontoret ett projekt för införande av individens behov i centrum (IBIC). Det är ett behovsinriktat och systematiskt arbetssätt i arbetet med vuxna personer oavsett ålder eller funktionsnedsättning. IBIC utgår från individens behov, resurser, mål och resultat inom olika livsområden i dagliga livet. Med ett systematiskt arbetssätt beskrivs nuläge, mål och resultat med strukturerad dokumentation.

Införandeprojektet drivs av en projektledare tillsammans med en processledare och beräknas pågå under hela 2019 och 2020 och IBIC beräknas vara helt implementerat inom kontorets alla delar under 2021.

Det pågår en utredning kring Samordnad utveckling för god och nära vård. Utredningen ska bland annat utreda och lämna förslag på hur samverkan mellan primärvården och den

kommunala hälso- och sjukvården och omsorgen kan underlättas och hur gränssnittet mellan dessa verksamheter bör se ut. Arbetet utgör ett viktigt steg i en strukturförändring av det svenska hälso- och sjukvårdssystemet, som innebär att primärvården blir den verkliga basen och första linjen i hälso- och sjukvården. Utredningen lämnar sitt huvudbetänkande i mars 2020 och slutbetänkandet kommer under 2021. Detta kommer att påverka kontorets arbetsätt framöver.

Regeringen har tillsatt en utredning kring fast omsorgskontakt i hemtjänsten som ska lämna sitt slutbetänkande i oktober 2020. Syftet med att införa en fast omsorgskontakt i hemtjänsten är att öka delaktigheten och självbestämmandet för äldre personer som har hemtjänst samt att öka tryggheten både för de äldre och för deras anhöriga.

Den planerade verksamheten under 2020 är satt ur spel i och med Covid-19. Det gör att det blir svårt att se vilka satsningar som behöver skjutas upp till 2021.

### Ekonomiska förutsättningar

Budgeten 2021 uppgår till 214 218 tkr.

### Ramförändringar

Utifrån den demografiska utvecklingen inom äldreomsorgen har en ramjustering gjorts med 8,3 mkr för 2021. Ettårssatsningen för 2020 minskar ramen med 200 tkr medan ettårssatsningen för 2021, justerad interhyra samt ökat personalomkostnadspåslag ökar densamma med 1 396 tkr.

### VERKSAMHETEN 2022-2023

Under 2021 så slutförs heltidsresan vilket innebär att all tillsvidareanställd personal inom kommunals avtalsområde kommer att ha erbjudits heltidsanställningar.

Både socialtjänstlagen (SoL) och lagen om stöd och service till vissa funktionshindrade (LSS) ses just nu över av regeringen. Det kommer att innebära förändringar för kontoret framöver. Bland annat har Socialtjänstlagen öppnats upp för en förenklad handläggning och beslutsfattande av vissa ärenden samt införande av en ny särskild boendeform för äldre. Utredningen kommer även att se över om det kommer att behövas en särskild äldrelag. LSSutredningen lämnade sitt slutbetänkande till regeringen i januari 2019, det

har resulterat i att andningshjälp och stöd vid måltider räknas som grundläggande behov vid personlig assistans. Det är ännu oklart vad som händer med övriga förslag och regeringen har aviserat ytterligare utredning framåt. Utredningen pekar på att de kommunala kostnaderna för LSS kommer att öka framöver.

Regeringen har också aviserat att de ska ta fram en nationell strategi för anhöriga. Regeringen pekar där på anhöriga till äldre som på grund av sjukdom eller funktionsnedsättning behöver olika former av stöd och omsorg.

Kontoret bevakar och planerar för att införa fler digitala lösningar för att underlätta och effektivisera arbetet för personalen samt öka kvaliteten för våra brukare. Detta kommer att kopplas tätt mot utvecklingen av en god och nära vård.

Vård- och omsorgskontoret står inför en utmaning vad gäller att rekrytera personal med rätt kompetens. Det är av stor betydelse att öka attraktiviteten för vård- och omsorgs verksamheter och för arbetsplatsen som sådan för att attrahera kompetens framåt.

### VERKSAMHETSMÅTT

	Redov 2019	Redov 2020	Redov 2021
Demografi äldre /			
antal per åldersgrupp			
65-79 år	2 694	2 648	2 710
80-89 år	567	582	642
90 - år	106	100	105

### NÄMNDENS MÅL

Nämnden fattade beslut om nya mål i december 2019. Antalet mål reducerades och kopplingen till personer med funktionsnedsättning stärktes. Målen täcker områdena kompetens, nöjdhet, trygghet, personal, ekonomi och miljö.

# Vård- och omsorgsnämndens mål

Vad	Mål	Mätmetod	Kommentar
<b>Kompetens</b>			
1. Personal som arbetar inom vård- och omsorgskontoret ska ha rätt formell kompetens.	Andel personal med formell kompetens ska öka.	Egen mätning av personals utbildning.	Nuläge tas fram 1 jan 2020.
<b>Nöjdhet</b>			
2. Brukarna ska vara sammantaget nöjda med vård- och omsorgskontoret i Trosa kommun.	Minst 90 % av brukarna ska vara mycket nöjda eller nöjda med vård- och omsorgskontoret.	Hur nöjd eller missnöjd är du sammantaget med ditt äldreboende? Hur nöjd eller missnöjd är du sammantaget med den hemtjänst du har? Socialstyrelsen, Vad tycker de äldre om äldreomsorgen, samt egen enkät egen regiverksamheter funktionsnedsättning.	Nuläge: 87/85.
<b>Trygghet</b>			
3. Brukaren ska känna sig trygg i sitt hem med stöd.	Minst 90 % ska känna sig trygga till mycket trygga i sitt hem med stöd.	Hur tryggt eller otryggt känns det att bo på ditt äldreboende? Hur tryggt eller otryggt känns det att bo hemma med stöd från hemtjänsten? Socialstyrelsen, Vad tycker de äldre om äldreomsorgen, samt egen enkät egen regiverksamheter funktionsnedsättning.	Nuläge: 93/87.
<b>Personal</b>			
4. Hållbart medarbetarengagemang.	Totalt index på minst 85.	HME mätning genomförs 1 gång per år i Trosa kommun.	Nuläge: 85/79.
<b>Ekonomi</b>			
5. Vård- och omsorgskontoret ska vara kostnadseffektivt.	Ej överstiga standardkostnaderna.	Standardkostnadsavvikelse ÄO och FH, vad kostar verksamheten (VKV).	Nuläge: 5,3 % ÄO, 3,7 % LSS.
<b>Miljö</b>			
6. Transporter ska ske så miljömässigt som möjligt.	Alla transporter ska ske fossilfritt.	Egen mätning.	Saknar nuläge.



# Teknik- och servicenämnden

## Skattefinansierad verksamhet

Ordförande: John Carlsson (C)

Produktionschef: Kerstin Tibbling

<b>Totalt (tkr)</b>	<b>2021</b>	<b>2022</b>	<b>2023</b>
Budget föreg. år, netto	35 581	37 540	52 840
Uppräkning	990	1 029	1 335
Demografi	717		
Ramförändring	252	14 271	4 087
<b>Budget, netto</b>	<b>37 540</b>	<b>52 840</b>	<b>58 262</b>
<b>Investering, netto</b>	<b>238 200</b>	<b>32 900</b>	<b>34 800</b>

### VERKSAMHETSOMRÅDE

- Teknisk verksamhet
- Gator och vägar
- Park
- Fastighetsförvaltning
- Inköp och försäkringar
- Arbetsmarknadsåtgärder
- Kommungemensam verksamhet
  - Fastighetsservice
  - Måltider
  - Lokalvård

### VERKSAMHETSUTVECKLING 2021

Pandemin påverkar kommunens verksamheter mycket under 2020, det är svårt att veta i dagsläget hur det kommer att påverka inför 2021, men det är troligt att det kommer att påverka samhället i stort under en längre tid framöver. Det påverkar oss i form av sjukfrånvaro, förändrade arbetssätt i arbetsgrupperna, socialt, andra krav på chefer, större behov av teknik/digitala lösningar som fungerar väl mm.

För att ha god tillgänglighet och god service gentemot medborgare och interna kunder samt vara en god beställare gentemot entreprenör och interna servicefunktioner utvecklar vi organisation och arbetssätt. Vi implementerar digitala lösningar i större utsträckning.

Under 2020 upphandlas driftentreprenad för gata, park och fastighetsmark. Nytt avtal börjar gälla 2021. Som ett led i koncernsamverkan kommer Trobo att förvalta Trosa kommuns fastigheter from 2021.

Arbetet med att koppla ihop gång- och cykelnätet fortsätter.

Fortsatt upprustning och utveckling av utemiljöer skolor/förskolor.

Hedebyskolan och Fornbyskolan upprustas ytskikt och skolutrymmen.

Vårt driftåtagande avseende gator och parker ökar i takt med genomförda exploateringar och nya bostadsområden.

Verksamheten utvecklar, förädlar och kommunicerar mer kring våra offentliga rum för medborgare och besökare i Trosa, såsom parker, grönområden, lekplatser, friluftsområden, badplatser mm.

Vi arbetar kontinuerligt med ett förbättrat underhåll av våra kommunala fastigheter vilket inte bara förbättrar vår miljö genom t.ex. energieffektiviseringar utan även förbättrar arbetsmiljö för såväl anställda som barn och elever.

Tillväxten innebär ett ökat tryck på våra fastigheter då vi har fler barn i förskolor och skolor. Det innebär ökade behov och kostnader avseende till exempel ventilationslösningar och löpande underhåll.

Utveckling av verksamhetslokaler och kontor på Industrigatan pågår där lokaler för vård och omsorg nu planeras.

Skärlagskolans tillbyggnad beräknas vara färdigställd inför ht-2021. Ombyggnation av kök och anpassning i befintlig lokal beräknas vara klart under början av 2022.

Isrink och idrottshall byggs i Tomtaklintonområdet. Plan är att isrink är klar kvartal 4, 2021 och idrottshall under kvartal 2, 2022.

Upprustning av Häradsvallens konstgräsplan ska ske 2021.

Ny sjösättningsramp beräknas vara klar 2021.

Lokalförsörjningsplan är framtagen och uppdateras årligen av lokalstyrgruppen och ingår som bilaga i budgetförutsättningarna.

Vi utvecklar infrastrukturen i linje med beslut om stationsläge ostlänken och infart Västra Trosa. Stensundsvägen övertas av Trosa kommun och arbete kommer att ske med underhåll och utveckling.

En utredning rörande utveckling av kommunens tillagnings- och mottagningskök finns. Med utgångspunkt i ökade volymer tillkommer krav på fler tillagningskök och byggnation planeras att ske under de närmaste åren.

Då arbetet inom Driftenheten - måltider är i ett intensivt skede både avseende utveckling av köken samt en organisationsförändring i form av övergång av förskolornas kök till driftenheten finns ett behov av verksamhetsutvecklare för måltidsfrågor. En måltidsutvecklare är anställd sen hösten 2020.

Fler tillagningskök och utvecklad måltidsorganisation innebär att en översyn av prismodellen för måltider behöver genomföras inför 2022.

Fortsatt arbete med digitalisering av städ för en modern och effektiv organisation.

AME, verksamhet ses över och anpassas efter kommunens framtida behov av verksamhetsplatser, LSS och arbetskraft. AME är en viktig part kring integrationsarbetet.

## **Ekonomiska förutsättningar**

Budgeten för 2021 är enligt anvisningar uppräknad med 2 % för löner, 2 % för övriga kostnader. Budgeten är justerad för ökning av personalomkostnadsåslag från 40,5 % till 44,5 % motsvarande 425 tkr. Nämnden har kompenserats för ökade kostnader avseende avskrivning, internränta, städ och internhyra med 156 tkr.

Årets rationaliseringar motsvarar totalt 1 279 tkr, varav 1 200 tkr avser fastigheter. Detta regleras i internhyresmodellen och innebär att interna hyresgäster får en lägre hyra. Dock kan vi konstatera att internhyresmodellen under flera år inte täcker de kostnader som fastighet har. Konsekvensen av detta är att vi har byggt en underhållsskuld över tid. En genomlysning av fastigheternas underhållsbehov kopplat till modellen och de ekonomiska förutsättningarna har påbörjats och ska färdigställas under 2021.

Internhyresmodellen behöver uppdateras så att den täcker kostnaden för att sköta driften av fastigheterna.

Parallellt pågår implementering av avtalet med Trobo för driften av fastigheterna. Ett flertal nya avtal avseende ventilation, byggarbeten, el m.fl. upphandlas och blir en del av den nya organisationen. Bedömningen är att den nya driftlösningen kommer att vara mer kostnadseffektiv över tid.

Inför 2020 tilldelades nämnden 250 tkr för utveckling av parker och grönmiljö. Den summan är avdragen inför årets budget.

## **VERKSAMHETEN 2022-2023**

Kompetensförsörjning och kompetensutveckling är områden som vi behöver ha fortsatt stor uppmärksamhet kring. Det finns utmaningar att rekrytera inom vissa yrken tex kockar och teknisk specialkompetens.

Arbetsförmedlingen säger upp stort antal medarbetare. Vi vet inte fullt ut idag hur det kommer att påverka AME lokalt, men indikation finns att kommuner får ett större ansvar rörande arbetslöshet.

När fler anläggningar byggs ökar även driftbehovet, därför behövs utvärdering och utveckling av driftentreprenader, både externa och interna.

Verksamheten bygger ut infrastrukturer, verksamhets-, idrotts-, och fritidsanläggningar i takt med den ökade tillväxten. Förvaltningen kommer att arbeta intensivt med en mängd investeringsobjekt.

Infrastrukturen utvecklas i linje med besluten kring nytt stationsläge OST länken. Trosa kommun påverkas på flera sätt och en organisation som kan möta de behoven behöver riggas. Arbete med Infart Västra Trosa sker i nära samarbete med samhällsbyggnadskontoret.

Lokalförsörjningsplanen är ett verktyg för att mer effektivt kunna förutse, planera och kommunicera kring kommande behov av lokaler.

Fortsatt utveckling av köken enligt plan.

## **NÄMNDENS MÅL**

Kommunfullmäktige fastställde tolv mål för mandatperioden i juni 2019. Målen omfattar sex områden, medborgarnas kommun, tillväxt och arbete, kärnverksamheter, miljö, engagemang och finansiella mål.

Teknik- och servicenämnden fastställde mål för mandatperioden i december 2019. En första redovisning av måluppfyllande har gjorts i samband med delårsbokslut per augusti 2020.

Verksamheten har arbetat med att bryta ned målen till relevanta mål för resp. enhet samt koppla aktiviteter till målen för att arbeta och följa upp dem regelbundet.

Specificering av mål sker i separat dokument som bifogas.



# Teknik- och servicenämnden

## Avgiftsfinansierad verksamhet

Ordförande: John Carlsson (C)

Produktionschef: Kerstin Tibbling

<b>Totalt (tkr)</b>	<b>2021</b>	<b>2022</b>	<b>2023</b>
Budget föreg. år, netto	0	0	0
Återföring tidigare års resultat	0		
<b>Budget, netto</b>	<b>0</b>	<b>0</b>	<b>0</b>
<b>Investering, netto</b>	<b>32 500</b>	<b>18 500</b>	<b>126 000</b>

### VERKSAMHETSOMRÅDE

- Vattenförsörjning och avloppshantering
- Avfallshantering

Nämndens avgiftsfinansierade verksamhet drivs på entreprenad med tekniska enheten som beställare.

### VERKSAMHETSUTVECKLING

Fortsatt hög anslutningsgrad på det kommunala vatten- och avloppsnätet som en följd av tillväxten och exploateringar.

En långsiktig taxekalkyl tas under 2021 fram för att möta de investeringar och verksamhetsutvecklingar som planeras för och pågår.

Förstudier har påbörjats för att ta fram beslutsunderlag för nytt reningsverk/avloppsreningslösning. Arbetet pågår med att utreda förutsättningar för eget avloppsreningsverk resp. överföringsledning till SYVAB. Beslut för fortsatt inriktning fattas under våren 2021.

Ledningsförnyelse i befintligt nät utvecklas kontinuerligt. Här kommer arbetet med att minska ovidkommande vatten att vara en viktig del i ledningsförnyelsen. Det är en viktig åtgärd inför en ny avloppsreningslösning för att inte rena onödiga volymer vatten.

En förstudie avseende överordnat styrsystem VA/fastighet genomförs under 2020 för att under 2021-2022 upphandlas, implementeras och tas i drift.

En ventilutbytesplan genomförs för att säkerställa driften av systemet.

Länsstyrelsen har gett dispens fram till 3 oktober 2020 för att färdigställa verksamhetsområde för kommunalt avlopp på Tofsö. En grupp på omkring 80 personer planerar att överklaga processen. Vad det får för konsekvenser vet vi inte i skrivande stund. Dock är i dagsläget mer än 60 anläggningar i drift tillsammans med kommunens entreprenör.

Angående vattenskyddsområdet för en av kommunens vattentäkter så kommer verksamheten under 2020 ha samråd med Länsstyrelsen för att komma vidare till beslut och genomförande.

Byggnation av nya Korslöt återvinnings central för privatpersoner har handlats upp och projektet har startats upp. Prel. klart kvartal 4 2020 och i drift 2021. Sluttäckning av deponin på gamla Korslöt fortgår enligt plan.

Fortsatt utveckling och ökad tillgänglighet på våra återvinningsstationer.

### Ekonomiska förutsättningar

Budget för perioden är enligt anvisningar uppräknad med 2 % för ökade personalkostnader och 2 % för övriga kostnadsökningar.

### VERKSAMHETEN 2022-2023

Arbetet med ny reningsverklösning pågår.

Utredning för säkring och genomförande av vattentäkterna kommer att vara ett stort arbete under perioden.

Fortsatt hög anslutningsgrad på det kommunala vatten- och avloppsnätet som en följd av tillväxten.

Vi fortsätter utveckla och öka standard och tillgänglighet på våra återvinningsstationer.

Sluttäckningen av Korslöt fortlöper enligt plan.

# Teknik- och servicenämndens mål

Vad	Mål	Mätmetod	Kommentar
<b>Medborgarnas behov och önskemål</b>			
1. Medborgarna ska vara nöjda med infrastrukturen i Trosa kommun.	Trosa ska tillhöra de 20 bästa av de kommuner som SCB jämför Trosa med.	Medborgarundersökningen /indextal	Härrör till KF:s mål 1.
2. Medborgarna ska känna sig trygga när de vistas utomhus på kvällar och nätter.	Trosa ska tillhöra de 20 bästa av de kommuner som SCB jämför Trosa med.	Medborgarundersökningen /indextal	Härrör till KF:s mål 3.
<b>Kärnverksamheter</b>			
3. Skolmåltiderna ska vara av god kvalitet.	Minst 70 % av eleverna upplever att måltiden är bra eller mycket bra.	Enkät "Skolmat Sverige"	Härrör till KF:s mål 6.
4. Äldreomsorgens måltider ska vara av god kvalitet.	Minst 75 % upplever att måltiden är bra eller mycket bra.	Egen enkät	Härrör till KF:s mål 7.
<b>Miljö</b>			
5. Måltiderna i Trosa kommun är hållbart producerade.	Mer än 60 % av inköpta livsmedel är ekologiskt och/eller närproducerade.	Inköpsstatistik	Härrör till KF:s mål 8.
6. Energiförbrukningen i Trosa kommuns fastigheter ska minska.	Energiförbrukningen/fastighetsyta ska minska årligen och med minst 7 % från år 2019 till år 2022.	Energiförbrukn. (MWh)/fastighetsyta (kvm)	Härrör till KF:s mål 8.
<b>Engagemang</b>			
7. Hållbart medarbetar engagemang, HME	Teknik- och service verksamheter ska ha ett index om minst 85.	Årlig enkät med frågor som tagits fram av RKA och SKL/ Index	

# Miljönämnden

Ordförande: Arne Karlsson (KD)

Produktionschef: Mats Gustafsson

<b>Totalt (tkr)</b>	<b>2021</b>	<b>2022</b>	<b>2023</b>
Budget föreg. år, netto	1 450	1 558	1 606
Uppräkning	48	50	51
Ramförändring	60	-2	
<b>Budget, netto</b>	<b>1 558</b>	<b>1 606</b>	<b>1 657</b>
<b>Investering, netto</b>	<b>0</b>	<b>0</b>	<b>0</b>

## VERKSAMHETSOMRÅDE

- Miljö- och hälsoskydd
- Livsmedelskontroll
- Serveringstillstånd
- Tobakatillstånd
- Folköl och receptfria läkemedel

## VERKSAMHETSUTVECKLING 2021

Fortsatt fokus på att effektivisera arbetsätt och processer på miljökontoret. Ärendehanteringssystemet ECOS uppgraderas under 2020 vilket innebär en mer effektiv handläggning inom våra verksamhetsområden. Vi fortsätter utveckla våra e-tjänster för att underlätta för företag och kommunens invånare.

## Ekonomiska förutsättningar

Budget för perioden är enligt anvisningar årligen uppräknad för ökade personalkostnader och övriga kostnadsökningar. Uppräkningen för 2021 är 48 tkr. En ökning av personalomkostnadspåslaget ger ett tillskott i ram på 73 tkr medan rationalisering och justerad internhyra minskar ramen med 13 tkr.

## VERKSAMHETEN 2022-2023

Verksamheten under kommande år kommer i hög utsträckning att fortsatt handla om att prioritera den ordinarie tillsynen och leverera hög kvalitet i det givna grunduppdraget.

En växande befolkning innebär också fler företag och fler verksamheter för miljökontoret att hantera. Under en sådan tillväxtfas kommer det bli avgörande att kontoret ständigt utvecklar sina arbetsätt samt samverkar med andra myndigheter för att kunna vidmakthålla kvaliteten i handläggningen.

## NÄMNDENS MÅL

Miljönämndens mål de kommande åren är bland annat att minska ungdomars tillgång till tobak och folköl, att miljön i skolor och förskolor ska vara hälsosam samt att kommunens medborgare erbjuds säkra livsmedel på restauranger, skolor etc.

Fortsatt fokus på bemötande, effektivitet och service förväntas ge goda resultat gällande handläggningstider och service till företagen.



# Miljönämndens mål

Vad	Mål	Mätmetod	
1. Handläggningen ska vara effektiv, rättsäker och kvaliativ.	Trosa kommun ska tillhöra den främsta tiondelen (10 %) av de kommuner som genomför SKL:s servicemätning.	SBA:s/SKL:s undersökning av sammantagen servicefaktor.	Relaterar till KF:s mål 5 gällande företagsklimat.
2. Hållbart medarbetarengagemang, totalt index 85.	Samhällsbyggnadskontorets medarbetare ska ge ett betyg som ger ett sammantaget index på minst 85.	Årlig enkät till kommunens medarbetare med frågor framtagna av SKL och RKA.	Relaterar till KF:s mål 10 gällande hållbart medarbetarengagemang.
3. Ungdomars tillgång till tobak, e-cigarettor och folköl i detaljhandeln ska minska.	Årliga kontrollköp ska genomföras och antalet avvikelser ska understiga föregående år.	Årlig avstämning och jämförelse med föregående år.	Relaterar till KF:s mål 1 och 3 gällande en trygg och attraktiv kommun.
4. Olägenheter för människors hälsa och miljön ska minimeras.	Tillsynsplanen avseende miljö- och hälsoskydd ska följas i syfte att hindra uppkomst av olägenheter för människors hälsa och miljön.	Avstämning om tillsyn har skett i enlighet med gällande tillsynsplan.	Relaterar till KF:s mål 8 gällande hållbar ekologisk utveckling.
5. Medborgarna ska erbjudas säkra livsmedel på restauranger, skolor etc.	Andelen uppföljande kontroller i relation till det totala antalet livsmedelsobjekt ska minska.	Årlig avstämning och jämförelse med föregående år.	Relaterar till KF:s mål 3 och 8 gällande trygghet och hållbar ekologisk utveckling.
6. Skolor och förskolor ska vara hälsosamma för såväl elever som personal.	Miljönämnden ska bedriva aktiv tillsyn av skolor och förskolor i syfte att säkerställa goda miljöer för lärande.	Avstämning om tillsyn av skolor/förskolor har skett i enlighet med gällande tillsynsplan.	Relaterar till KF:s mål 6 gällande kvaliteten som utbildningskommun.

# Revisionen

Ordförande: AnnSofie Soleby Eriksson (S)

Totalt (tkr)	2021	2022	2023
Budget föreg. år, netto	828	879	894
Uppräkning	17	16	19
Ramförändring	34	-1	0
<b>Budget, netto</b>	<b>879</b>	<b>894</b>	<b>913</b>

## VERKSAMHETSOMRÅDE

Revisorernas uppdrag är att granska verksamheten och pröva ansvarstagandet i styrelse och nämnder samt uttala sig i revisionsberättelsen om detta till fullmäktige. Granskningen utförs enligt kommunallagen, god revisionssed och enligt kommunens revisionsreglemente.

Revisorerna ska pröva om:

- Verksamheten sköts på ett ändamålsenligt och från ekonomisk synpunkt tillfredsställande sätt.
- Räkenskaperna är rättvisande.
- Den interna kontrollen inom nämnderna är tillräcklig.
- Bedöma resultat i delårsrapport och årsbokslut (årsredovisning).

## VERKSAMHETSUTVECKLING 2021

Revisionen fortsätter att utveckla dialogen med Kommunfullmäktige för att tydligare rapportera revisionens arbete. Revisionens riskanalys är grunden för de olika granskningarna som ska genomföras.

## Ekonomiska förutsättningar

Budgeten är beräknad enligt gemensamma planeringsförutsättningar med uppräkning av löner och priser på 2 % vilket resulterar i 17 tkr. Rationalisering har lagts in i ram med 2 tkr. I ram ingår även kompensation för ökat personalomkostnadspåslag med 36 tkr.

## VERKSAMHETEN 2022-2023

Revisionen kommer att arbeta enligt ett tydligt årshjul där riskanalys utifrån en helhetssyn är grunden. Den årliga grundläggande granskningen ska genomföras med kvalitet och vid behov ska fördjupad kunskap inhämtas i särskilda granskningar.



# Grundbelopp barnomsorg och grundskola

Belopp kr/år/barn	Grundbelopp		
	2020	2021	ökning%
<b>Förskola 1-3 år</b>			
- 30 tim/vecka	96 363	<b>97 694</b>	1,4%
31- tim/vecka	134 908	<b>136 771</b>	1,4%
<b>Förskola 4-5 år</b>			
- 30 tim/vecka	77 090	<b>78 155</b>	1,4%
31- tim/vecka	107 927	<b>109 417</b>	1,4%
<b>Skolbarnomsorg</b>			
6 år	43 419	<b>44 189</b>	1,8%
7-12 år	34 797	<b>35 414</b>	1,8%
<b>Grundskola</b>			
Förskoleklass	36 038	<b>37 361</b>	3,7%
Skolår 1-5	64 739	<b>67 116</b>	3,7%
Skolår 6	68 790	<b>71 315</b>	3,7%
Skolår 7-9	71 653	<b>74 284</b>	3,7%

Ny bas 2020, omräknat grundbelopp inkl kompensation lönesatsingar samt ökat PO  
Ersättning till friskolor och interkommunal verksamhet beslutas i Humanistiska nämnden

# Hemtjänstpeng beviljad och utförd tid per timme

	2020	2021	ökning***
	kr/timme	kr/timme	
Ersättning kommunal utförare	388	402	3,3%
Ersättning privat utförare av service och omvårdnad*	425	439	3,3%
Ersättning privat utförare av enbart service**	419	433	3,3%

\* Kompensation för overhead och moms ingår

\*\*Kompensation för overhead ingår

\*\*\* Ökn. överstiger 2 % pga. ökat PO

Obekvämt arbetstid ersätts enligt verkligt utfall + PO påslag för alla utförare

## Peng särskilt boende

Individuella behov/vecka	Timmar/ vecka	2020		2021		ökning % **
		Pris/ timme	Pris/ dygn *	Pris/ timme	Pris/ dygn *	
Grundpeng (tom plats)	1,85	334	88	346	91	3,7%
Nivå 1 (7,4 timmar/vecka)	7,40	334	408	346	422	3,7%
Nivå 2 (16,7 timmar/vecka)	16,65	334	849	346	879	3,7%
Nivå 3 (22,2 timmar/vecka)	22,20	334	1113	346	1153	3,7%
Nivå 4 (25,5 timmar/vecka)	25,53	334	1272	346	1318	3,7%
Korttids (22,9 timmar/vecka)	22,94	334	1149	346	1190	3,7%
Individuella utökningar		271		277		2,0%

\*Inkluderar verksamhetskostnader 56 kr/dygn

\*\* Ökn. överstiger 2 % pga. ökat PO

# Organisation

