

Sammanträdesprotokoll

Kommunfullmäktige

Trosa kommun

Sammanträdesdatum

2011-11-10

§ 74

KS 2011/114

Reviderad skötselplan för Tomtaklinskogens naturreservat

Kommunfullmäktige beslutar

att godkänna förslag till reviderad skötselplan för Tomtaklinskogens naturreservat

Ärendet

Beslut om bildande av Tomtaklinskogens naturreservat med skötselplan och föreskrifter fattades i kommunfullmäktige 2009. I samband med bildandet av naturreservatet ansökte Trosa kommun till Naturvårdsverket om markåtkomstbidrag. Naturvårdsverket meddelade under våren 2011 att kommunen för att kunna få markåtkomstbidrag behöver revidera skötselplanen med föreskrifter efter Naturvårdsverkets nya riktlinjer. Den nu föreslagna skötselplanen med föreskrifter uppfyller Naturvårdsverkets nya riktlinjer.

Ärendets beredning

Kommunstyrelsen 2011-10-27, § 109

Kommunstyrelsens ekoutskotts protokoll 2011-08-29, § 19

Tjänsteskrivelse från kommunekolog Elin Jansson, 2011-08-10

Kopia till

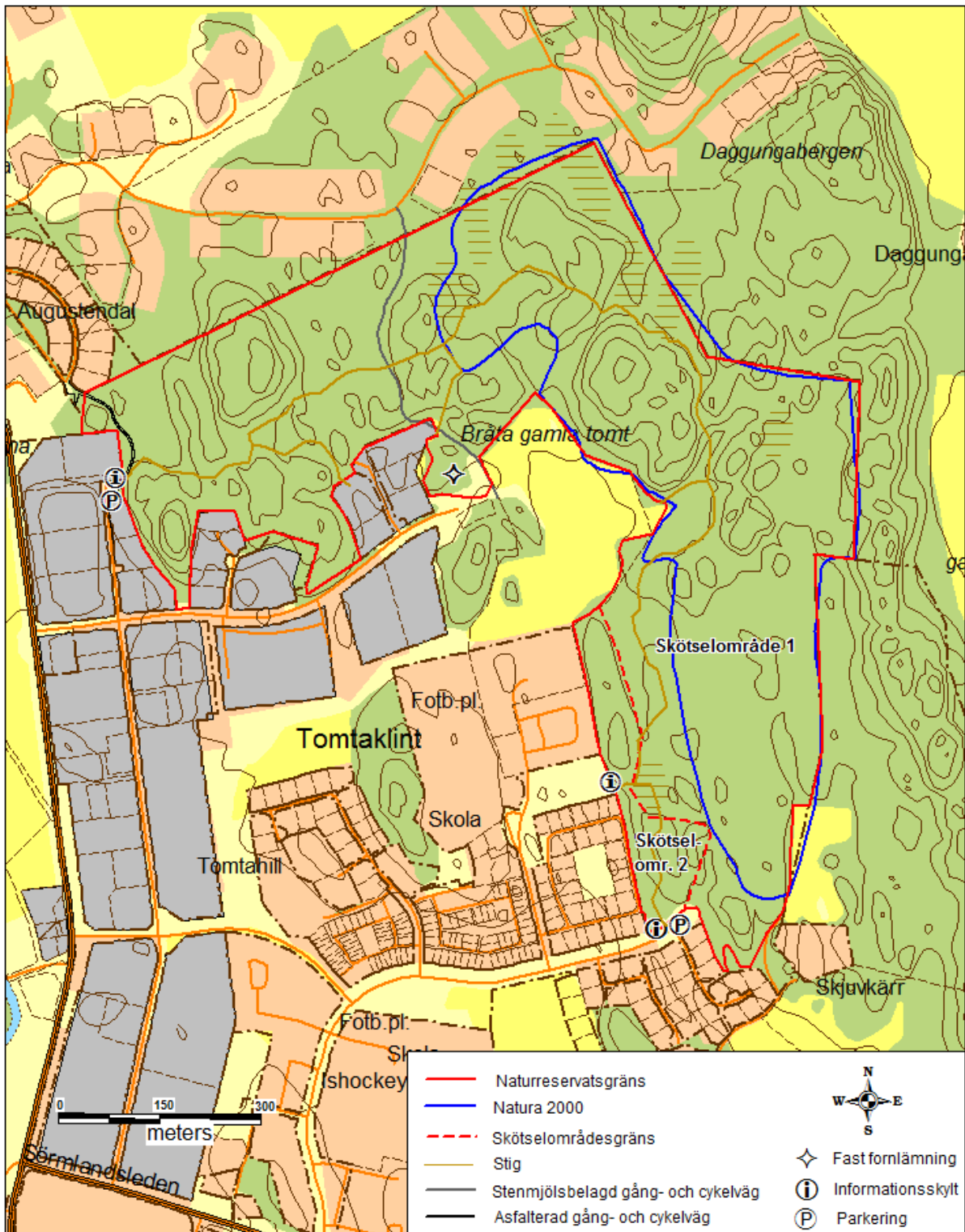
Ekoutskottet
Akten

Justerandes signatur



Utdragsbestyrkande

Beslutskarta med naturreservatets gränser



Naturreservatets area 54,4 ha.

Syftet med naturreservatet, beskrivning samt skälen för beslutet

Syftet med att bilda naturreservatet Tomtaklinskogen är att:

- bevara en av länets mest värdefulla, stadsnära naturskogar med sin artrikedom och sin omväxlande mosaik av fuktdrag och bergryggar.
- erbjuda kommunens skolor ett intressant, närliggande område att bedriva naturstudier och friluftsliv i.
- erbjuda närboende och andra besökare möjlighet till friluftsliv, rekreation och natur- och kulturupplevelser.

Syftet ska uppnås genom att:

- Skogen tillåts att utvecklas fritt genom intern dynamik, med undantag av frihuggning av grova ekar och tallar, i hela reservatet samt underhållsrojning av sly vid fast fornlämning.
- Exploateringar och arbetsföretag i området förhindras.
- Områdets naturliga hydrologiska förhållanden undersöks och vid behov restaureras.
- Enkla anordningar för allmänhetens friluftsliv uppförs.

Beskrivning av reservatet och skälen för beslutet

Skogen vid Tomtaklint är belägen i direkt anslutning till Trosa tätort och utgör därför en viktig friluftsmiljö för kommuninnevanorna. Skolor utnyttjar området för utflykter och naturstudier. Väl upptrampade stigar tyder på hög besöksfrekvens men för att ytterligare öka tillgängligheten anläggs en stenmjölsbelagd gång- och cykelväg genom skogsområdet mellan Tomtaklint och Åda fritidsområde. Dessutom har en vandrings slinga markerats och spänger lagts ut i fuktiga delar. Tomtaklinskogen är ett kuperat och hydrologiskt varierat naturområde med omväxlande frisk barrskog, alsumpskog och hållmarker. Skogen har lämnats orörd sedan flera decennier och består av naturskog med bitvis mycket höga naturvärden. Exempelvis finns ett stort inslag av död ved i form av lågor, torrakor och högstubbar. Signalarter som ullticka, gränsticka och trådticka är knutna till den döda veden. I ett tidigare skede har det gått betesdjur i området, vilket avspeglas i vegetationens sammansättning med hävdgynnade arter som spåtistel, svinrot och harmynta i soliga gläntor, på berghällar och längs stigar. Bergen är sura och artfattiga med ljung och renlav var växande kring grova, pansarbarkiga tallar. Moränmarkerna däremot är ofta kalkhaltiga med en örtrik vegetation där till exempel skogsknipprot, sårläka, och slankstarr tillhör de verkligt kalkgynnade arterna. Dalgångar upptas inte sällan av lövblandade kärr med bland annat al med välutvecklade socklar. Där markvattnet är rörligt kan signalarten gullpudra ses blomma tidigt på året. Tomtaklinskogen utgör en av länets värdefullaste naturskogar på kommunal mark. Förutsättningarna att bevara naturreservatets värden är goda om området sköts i enlighet med syfte, föreskrifter och skötselplan.

I Trosa kommuns översiktsplan från 2006 betraktas hela naturreservatsområdet som en del av en "prioriterad grönstruktur". Natura 2000-delen av naturreservatet beskrivs som ett område med särskilda natur- och friluftsvärden. Beslut om att avsätta området som naturreservat strider därför inte mot 7 kap. 8 § miljöbalken. Beslutet är dessutom väl förenligt med miljöbalkens 3 kap. med hänvisning till områdets höga natur- och kulturvärden och värden för friluftslivet. Beslutet överensstämmer även med tre av Sveriges sexton miljökvalitetsmål - "Levande skogar", "Ett rikt växt- och djurliv" och "God bebyggd miljö".

Vid en prövning enligt 7 kap. 25 § miljöbalken av enskildas rätt att använda området bedömer kommunen att de inskränkningar som föreslås inte går längre än vad som krävs för att syftet med skyddet ska tillgodoses.

Uppgifter om reservatet

Namn	Tomtaklintskogen
Skyddsform	Naturreservat, varav 27,3 ha är Natura 2000-område
Län	Södermanland
Kommun	Trosa
Församling	Trosa - Vagnhärad
Fastighet	Trosa 11:1
Lägesbeskrivning	Ca en kilometer nordost om Trosa centrum, öster om länsväg 218, mellan bostadsområdet Tomtaklint och Åda fritidsområde
Naturgeografisk region	25 C 25 = "Östersjökusten med skärgårdar samt Åland" C = Södermanlands och norra Götalands skärgårdar
Kulturgeografisk region	Skärgård
Status:	Beteckning:
Natura 2000	SE0220257
Nyckelbiotop	916a 04 01 Kalkbarrskog
	916a 07 01 Kalkbarrskog, barrnaturskog
	916a 03 01 Alsumpskog
Naturvärdesobjekt	916a 05 Blandskog
Fornlämningsregistret	Trosa-Vagnhärad 359:1 Bråta gamla tomt
Markägare	Trosa kommun
Totalareal	54,4 ha
Förvaltare	Trosa kommun
Ekonomiskt kartblad	916a
Topografiskt kartblad	09INV

Föreskrifter

För att uppnå och tillgodose syftet med naturreservatet förordnar Trosa kommun med stöd av 7 kap. 5, 6 och 30 §§ miljöbalken att nedan angivna föreskrifter ska gälla.

Föreskrifter enligt 7 kap. 5 § miljöbalken om inskränkningar i rätten att använda mark- och vattenområden

1 § Det är förbjudet att inom reservatet:

- A1 uppföra byggnad eller anläggning. Kommunen kan dock ge tillstånd för byggnad eller anläggning som behövs för friluftsliv såsom vindskydd.
- A2 anlägga väg utöver den planerade naturanpassade, stenmjölsbelagda gång- och cykelvägen enligt bilaga 1 i beslutsdokumentet.
- A3 anlägga luft- eller markledning, stängsel eller hägnad. Denna föreskrift medför inte hinder mot att gång- och cykelvägen kan förses med belysning om ledningen läggs i marken.
- A4 anordna upplag.
- A5 borra, gräva, dika, schakta, utfylla, tippa, dika eller dämna.
- A6 kalka eller gödsla mark eller vatten.
- A7 avverka eller skada träd eller buskar.
- A8 ta bort eller upparbeta döda träd eller vindfällen.
- A9 bedriva annan jakt än skyddsjakt.

Föreskrifter enligt 7 kap. 6 § miljöbalken om vad ägare och innehavare av särskild rätt till fastigheter förpliktas tåla

2 § Ägare och innehavare av särskild rätt till fastighet förpliktas tåla att följande anordningar uppförs och följande åtgärder vidtas för att tillgodose syftet med naturreservatet:

- B1 Utmärkning av reservatets gränser enligt svensk standard 03 15 22 och Naturvårdsverkets anvisningar.
- B2 Anläggning av P-plats och vandringsled samt uppsättning av informationstavlor på tre platser vid områdesgränsen enligt bilaga 1 i beslutsdokumentet.
- B3 Genomförande av undersökningar av djur- och växtarter samt av mark och vattenförhållanden i uppföljningssyfte.
- B4 Naturvårdande skötsel i form av frihuggning av grov ek och tall.
- B5 Underhållsröjning av uppväxande sly vid fast fornlämning enligt bilaga 1 i beslutsdokumentet.
- B6 Åtgärder för att återställa eventuellt störda hydrologiska förhållanden genom att permanent lägga igen diken.
- B7 Anläggande av naturanpassad, stenmjölsbelagd gång- och cykelväg enligt bilaga 1 i beslutsdokumentet.

Föreskrifter enligt 7 kap. 30 § miljöbalken om rätten att färdas och vistas inom reservatet samt om ordningen i övrigt inom reservatet

3 § Det är förbjudet inom reservatet:

- C1 Att framföra motordrivet fordon.
- C2 Att göra upp öppen eld på annat sätt än på särskilt iordningställd plats.
- C3 Att bryta kvistar, fälla eller på annat sätt skada levande eller döda träd och buskar.
- C4 Att sätta upp tavla, plakat, affisch, skylt eller göra inskrift.
- CS Att utan Trosa kommuns tillstånd anordna lägerverksamhet.
- C6 Att utan Trosa kommuns tillstånd anordna tävlingar.
- C7 Att tälta.
- C8 Att skada, plocka eller på annat sätt samla in växter, svampar och lavar. Att plocka bär, matsvamp och ej fridlysta blommor för eget bruk är dock tillåtet.
- C9 Att fånga och samla in ryggradslösa djur utan Trosa kommuns tillstånd.

4 § Föreskrifterna i 1 och 3 §§ skall inte utgöra hinder för förvaltaren av naturreservatet att vidta de åtgärder som erfordras för att uppnå syftet med reservatet och som framgår av föreskrifterna i 2 § ovan.

Bilaga 5

Skötselplan för Tomtaklinskogens naturreservat

Reviderad 2011-11-10



Gullpudra som är en så kallad signalart trivs i marker med ytligt och rörligt grundvatten.

Bilaga 5

1. Syfte med reservatsbildningen

Syftet med att bilda naturreservatet Tomtaklinskogen är att:

- bevara en av länets mest värdefulla, stadsnära naturskogar med sin artrikedom och sin omväxlande mosaik av fuktdrag och bergryggar.
- erbjuda kommunens skolor ett intressant, närliggande område att bedriva naturstudier och friluftsliv i.
- erbjuda närboende och andra besökare möjlighet till friluftsliv, rekreation och natur- och kulturupplevelser.

Syftet ska uppnås genom att:

- Skogen tillåts att utvecklas fritt genom intern dynamik, med undantag av frihuggning av grova ekar och tallar, i hela reservatet samt underhållsröjning av sly vid fast fornlämning.
- Exploateringar och arbetsföretag i området förhindras.
- Områdets naturliga hydrologiska förhållanden undersöks och vid behov restaureras.
- Enkla anordningar för allmänhetens friluftsliv uppförs.

2. Beskrivning av Tomtaklinskogen

2.1 Administrativa data

Namn	Tomtaklinskogen
Skyddsform	Naturreservat, varav 27,3 ha är Natura 2000-område
Län	Södermanland
Kommun	Trosa
Församling	Trosa - Vagnhärad
Fastighet	Trosa 11:1
Naturgeografisk region	25 C 25 = "Östersjökusten med skärgårdar samt Åland" C = Södermanlands och norra Götalands skärgårdar
Kulturgeografisk region	Skärgård
Status:	Beteckning:
Natura 2000	SE0220257
Nyckelbiotop	916a 04 01 Kalkbarrskog
	916a 07 01 Kalkbarrskog, barrnaturskog
	916a 03 01 Alsumpskog
Naturvärdesobjekt	916a 05 Blandskog
Fornlämningsregistret	Trosa-Vagnhärad 359:1 Bråta gamla tomt
Markägare	Trosa kommun
Totalareal	54,4 ha
Förvaltare	Trosa kommun
Ekonomiskt kartblad	916a
Topografiskt kartblad	09INV

II

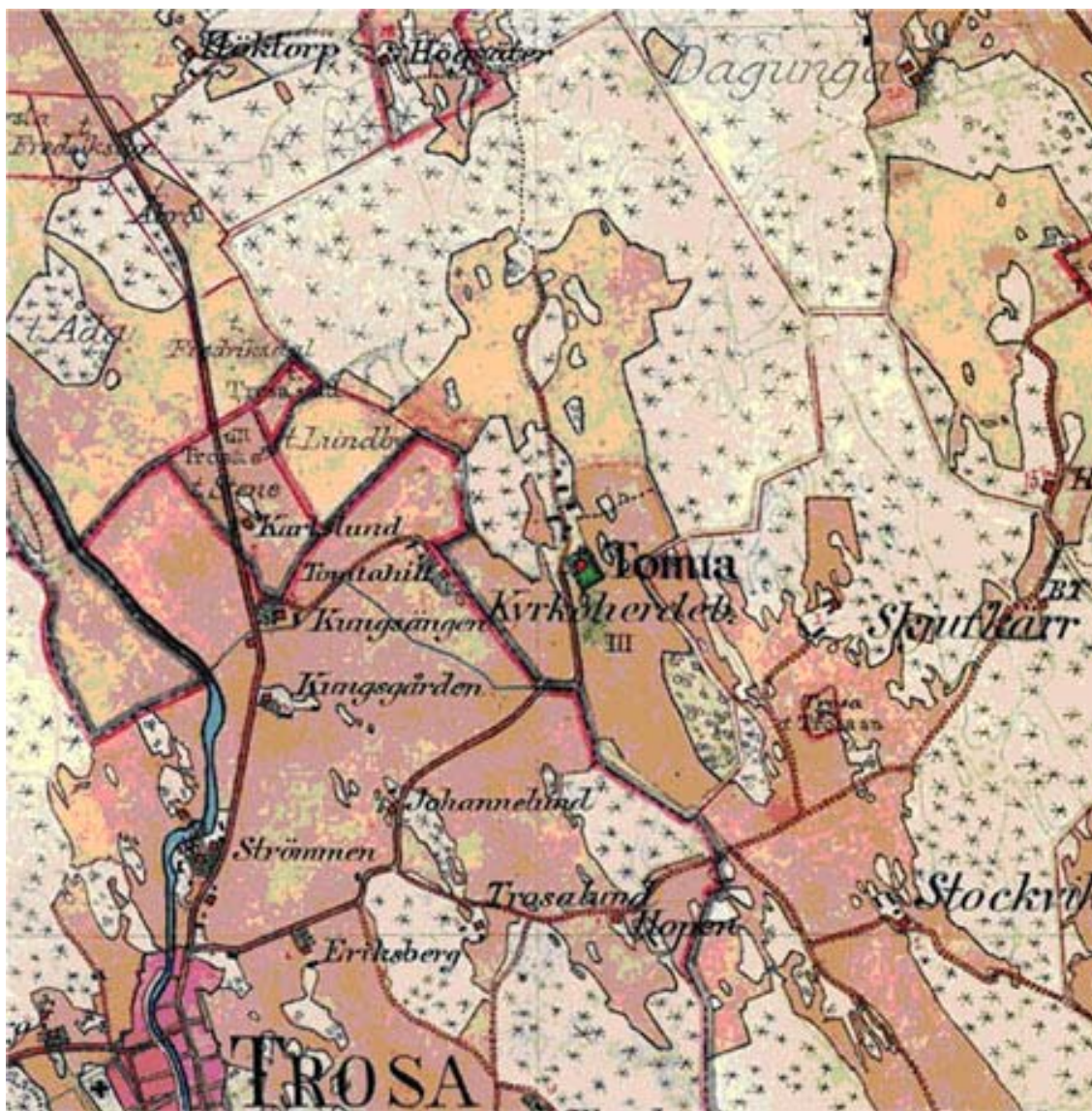
<p>Markslag, naturtyper och Natura 2000-kod:</p> <p>Skogsmark:</p> <p>8230 – Pionjärvegetation på silikatrika bergytor</p> <p>9050 – Näringsrik granskog</p> <p>9010 – Västlig taiga*</p> <p>9080 – Lövsumpskog*</p> <p>Övrig skog – ej Natura 2000-kodad</p>	<p>Areal</p> <p>2,8 ha</p> <p>16,2 ha</p> <p>6,8 ha</p> <p>1,5 ha</p> <p>27,1 ha</p>
---	--

<p>Prioriterade bevarandevärden</p> <p>Biologiska värden Markslag</p> <p>Naturtyper</p> <p>Strukturer, landskapselement</p> <p>Friluftsliv</p> <p>Arter</p> <p>Kulturhistoria</p>	<p>Skog</p> <p>8230 – Pionjärvegetation på silikatrika bergytor</p> <p>9010 – Västlig taiga*</p> <p>9050 – Näringsrika skogar med gran</p> <p>9080 – Lövsumpskog*</p> <p>Död ved, grov tall och ek</p> <p>Stigar, gång- och cykelväg, informationsskyltar, P-plats, promenader/vandring</p> <p>Tretåig hackspett, <i>Picoides tridactylus</i> Gränsticka, <i>Phellinus nigrolimitatus</i> Ullticka, <i>Phellinus ferrugineofuscus</i> Trädticka, <i>Climacocystis borealis</i> Rödgul trumpetsv., <i>Cantharellus lutescens</i> Svavelrisk, <i>Lactarius scrobiculatus</i> Kantarellmussling, <i>Plicatura crispa</i> Gullpudra, <i>Chrysosplenium alternifolium</i> Skogsknipprot, <i>Epipactis helleborine</i> Sårläka, <i>Sanicula europea</i> Nästrot, <i>Neottia nidus-avis</i> Blåsippa, <i>Hepatica nobilis</i></p> <p>Bebyggelse lämning, Bråta gamla tomt</p>
--	--

* prioriterad naturtyp enligt Natura 2000

2.2 Historisk markanvändning

Häradskartan 1897-1904. Vid häradskartans tillkomst bestod i det närmaste hela naturreservatet av barrskog.



2.3 Beskrivning av bevarandevärden

Biologiska bevarandevärden

Tomtaklinskogen är ett kuperat och hydrologiskt varierat barrskogsområde. Frisk barrskog och fuktstråk med lövinslag förekommer omväxlande med torrare områden på och omkring berghällar. Flera mindre kärr förekommer med al med väl utvecklade socklar. I tidigare betesmark står enstaka grova ekar kringvuxna av yngre skog. Barrträden är överlag gamla och många tallar har utvecklat den grova bark som kallas pansarbark. Skogen är luckig, olikåldrig och inslaget av död ved är stort. Torrakor, högstubbar och lågor i olika nedbrytningsstadier förekommer mycket rikligt. Den döda veden erbjuder gynnsamma miljöer för flera mindre vanliga svamparter, t ex den rödlistade gränsticka och kantarellmussling. En lång rad signalarter, som rödgul trumpetsvamp, skogsknipprot, blåsipppa, grönpyrola, sårläka m.fl., indikerar kalkförekomst och hög sannolikhet för hotade arter, varför utförligare inventeringar bör göras. Spår av de rödlistade arterna reliktböck och tretåig hackspett har observerats i området.

Kulturhistoriska bevarandevärden

I naturreservatet förekommer en bebyggelse lämning – Bråta gamla tomt. Fornlämningen sticker ut som en udde i den forna åkermarken vid Bråtavägens slut och har mycket gamla anor. Enligt riksantikvarieämbetets fornlämningsregister fungerade Bråta på 1600-talet som boställe för en kaplan (kyrkoherdens medhjälpare) eller möjligen en militär fältpräst. Lämningen, som eventuellt kan bestå av fler ännu ej upptäckta rester, är i dag rikligt bevuxen med slån och syrén. Enligt uppgift har här även vuxit tigerlilja, en sedan 1800-talet odlad, köks- och prydnadsväxt.

Bevarandevärden kopplade till friluftsliv

Områdets tillgänglighet, tätortsnära lokalisering samt höga naturvärden gör Tomtaklinskogen till ett attraktivt område för det rörliga friluftslivet. Naturreservatet är dessutom ett utmärkt utflyktsmål för närliggande skolor att bedriva naturstudier i. En vandrings slinga med flera anslutningar till allmän väg och bebyggelse löper genom området tydligt orangemarkerad och med spänger i fuktiga delar.

Prioriterade bevarandevärden

Bevarandevärden	Internationell status	Nationell status	Regional status	Lokal status
1. 9010 – Västlig taiga	X	X	X	X
1. 9050 – Näringsrika skogar med gran	X	X	X	X
1. 9080 – Lövsumpskog	X	X	X	X
1. 8230 – Pionjärvegetation	X	X	X	X
2. Arter: Tretåig hackspett (VU)		X	X	X
2. Arter: Gränsticka (NT)		X	X	X
3. Arter: Signalarter			X	X
4. Friluftsliv				X
4. Naturstudier				X

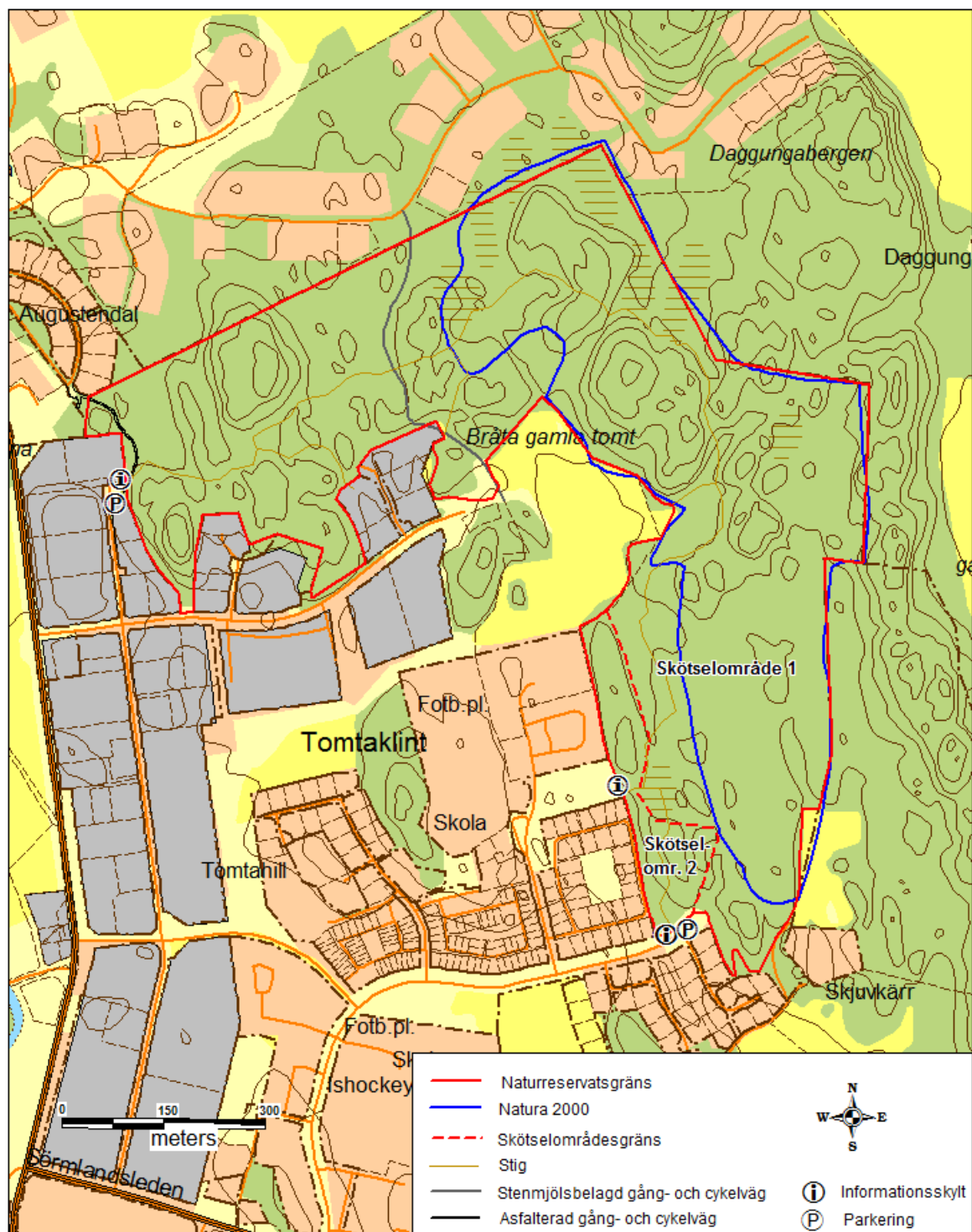
3. Indelning i skötselområden

Naturreseptatet Tomtaklinskogen är indelat i tre skötselområden:

Skötselområde 1 - Skogsmark

Skötselområde 2 - Tallskog

Skötselområde 3 – Friluftsliv, hela reservatet



Skötselområde 1 – Skogsmark

Areal: 51,4 ha

Ett kuperat och hydrologiskt varierat barrskogsdominerat naturområde. Frisk barrskog och fuktstråk med lövinslag förekommer omväxlande med torrare områden på och omkring berghällar. Flera mindre kärr förekommer med al med väl utvecklade socklar. Många träd i området har uppnått en ansevärd ålder. Naturliga processer gör skogen lycklig, olikåldrig och inslaget av död ved är stort. Hydrologin i och i anslutning till lövsumpskogarna undersöks för att eventuellt förbättra förutsättningarna för höga naturvärden. I övrigt får skogsområdet utvecklas fritt genom naturlig intern dynamik. Arealen Västlig taiga ska vara minst 9 ha, Näringsrik granskog 13 ha och arealen Lövsumpskog minst 3 ha.

Skötselåtgärder:

- Hydrologin i och i anslutning till lövsumpskogen undersöks för att eventuellt förbättra förutsättningarna för höga naturvärden.
- Ett område i sydväst som tidigare använts som risdeponi lämnas för att inom några år brytas ner genom naturliga nedbrytningsprocesser.

Skötselområde 2 – Tallskog

Areal: 3,0 ha

Olikåldrigt talldominerat barrskogsområde där flera av de gamla tallarna utvecklats så kallad pansarbark. Spår av den rödlistade arten reliktskock är funnen i området och för att gynna artens fortlevnad frihuggs gamla grova tallar för ökad solexponering. Inom området växer även enstaka spärrgrenig ek kringvuxen av yngre barrskog som frihuggs där så är möjligt utan att skada andra biologiska värden.

Skötselåtgärder:

- Grova tallar och spärrgreniga grova ekar i området frihuggs för att öka solexponeringen. Kommunekologen fattar beslut om röjningsinsatser kring varje enskilt träd.

Skötselområde 3 – Friluftsliv

Areal: 54,4 ha (hela reservatet)

Områdets tillgänglighet, tätortsnära lokalisering samt höga naturvärden gör Tomtaklinskogen till ett attraktivt område för det rörliga friluftslivet. Naturreseptatet är dessutom ett utmärkt utflyktsmål för närliggande skolor att bedriva naturstudier i. Genom området löper en utmärkt vandrings slinga med spänger i fuktiga delar som har flera anslutningar till allmän väg och bebyggelse. En stenmjölsbelagd gång- och cykelväg kommer leda genom området och en P-plats anläggs i sydvästra delen. I områdets utkant finns en fornlämning som underhålls från uppväxande sly och bidrar till områdets kulturhistoriska värde.

Skötselåtgärder:

- En stenmjölsbelagd gång- och cykelväg anläggs mellan Bråtagatan/Bråta torp och Hökebergsvägen. Gång- och cykelvägen anläggs med största hänsyn till den befintliga vegetationen.
- Gång- och cykelväg och vandrings slinga underhålls och hålls fria från nedrasade träd. Uppsågade stockar lämnas intill för att öka inslaget av död ved i naturreseptatet.
- Fornlämningen Bråta gamla tomt röjs försiktigt från sly och buskvegetation.
- Tre stycken reservatsskyltar sätts upp.
- En P-plats anläggs i sydväst invid Tomtaklinskogen.

4. Uppföljning

Uppföljning av skötselåtgärder

Förvaltaren av naturreservatet ansvarar för uppföljning av genomförda skötselåtgärder de år då åtgärderna genomförs.

Uppföljning av bevarandemål

Förvaltaren av naturreservatet ansvarar för uppföljning av bevarandemål enligt följande:

- Informationstavlor, väl underhållna, vid naturreservatets ingångar – årligen
- Stig, gång- och cykelväg, P-plats, soptunna – årligen
- Arealer – vart 10:e år
- Signalarter – vart 5:e år
- Förekomst av död ved – vart 10:e år.
- Besökarnas uppfattning om naturreservatet – vart 10:e år.
- Uppmärkning av naturreservatets gränser – vart 10:e år

5. Sammanfattning och prioritering av planerade skötselåtgärder

Skötselåtgärd	När	Var	Vem	Prio.	Finansiering
Signalartsinventering	2010, 2015 osv.	Hela naturreservatet	Konsult	1	Trosa kommun
Lavininventering	2010, 2015 osv.	Hela naturreservatet	Konsult	1	Trosa kommun
Inventering av död ved	2010, 2020 osv.	Hela naturreservatet	Konsult	1	Trosa kommun
Frihuggning av grov ek och tall	2011 samt vid behov	Skötselområde 2	Trosa kommun	1	Trosa kommun
Naturligt död ved kvarlämnas	Alltid	Hela reservatet	Trosa kommun	1	
Undersök hydrologi plus ev. åtgärd	2011	Lövsumpskog	Konsult	1	Trosa kommun
Underhåll av stigar samt gång- och cykelväg	Vid behov	Hela naturreservatet	Trosa kommun	1	Trosa kommun
Underhåll av sly vid fornlämning	Vid behov	Fornlämning, skötselområde 1	Trosa kommun	2	Trosa kommun
Produktion av tre naturreservatsskyltar	2010	Hela naturreservatet	Konsult	1	Trosa kommun
Uppsättning av skyltställningar	2010	Hela naturreservatet	Trosa kommun	1	Trosa kommun
Gränsmarkering	2010	Hela naturreservatet	Konsult	1	Trosa kommun
Produktion av vägskylt/hänvisningsskylt	2010-2011		Vägverket	2	Trosa kommun
Soptunna	2010-2011	Vid P-plats Tomtaklintgatan	Trosa kommun	2	Trosa kommun
Anläggning av P-plats	2010-2011	Nära bussterminalen i NV	Trosa kommun	2	Trosa kommun
Opinionsundersökning	2011, 2020 osv.	Hela naturreservatet	Trosa kommun	2	Trosa kommun
Inventering av reliktböck	2012	Skötselområde 2	Konsult	2	Trosa kommun

6. Referenser

Adoxa Naturvård, Förslag till skötselplan för blivande naturreservatet Labro ängar i Nyköpings kommun. 2000.

ADOXA Naturvård, Janne Elmhag.

Gärdenfors U, m fl. Rödlistade arter i Sverige 2000. Artdatabanken, SLU i samarbete med Naturvårdsverket, 2000.

Länsstyrelsen i Södermanlands län, Bevarandeplan för Natura 2000-området Tomtaklint (SE0220257) Trosa kommun, Södermanlands län. 2006.

Naturvårdsverket, Bildande och förvaltning av naturreservat. Naturvårdsverket 2003.

Naturvårdsverket, Natura 2000 i Sverige, Handbok med allmänna råd. Naturvårdsverket 2003.

Naturvårdsverket, PM - Nya riktlinjer för bevarandemål i naturreservat och Natura 2000-områden. Naturvårdsverket 2010.

Nitare J mfl, Signalarter – indikatorer på skyddsvärd skog, Skogsstyrelsens förlag 2000.

Rydberg H, Wanntorp H-E, Sörmlands flora, Sörmlands Botaniska sällskapet i Stockholm 2001.

Rydberg H, m fl, Svenska naturtyper i det europeiska nätverket Natura 2000. Naturvårdsverket, 1997.

Strängnäs kommun, Bresshammars hage, bildande av naturreservat, Sammanträdesprotokoll kommunstyrelsen, 2006.