

Kanslienheten
Helena Edenborg
Kanslichef
0156-520 06
helena.edenborg@trosa.se

Kallelse
Datum
2023-05-17



Tid: Onsdagen den 24 maj 2023
Kl. 18:00

Plats: Skärborgarnas hus

Gruppmöten: Alliansen: Kl. 17:30 B-salen
(S), (MP) och (V): Kl. 17:30 Grupprum 1
(SD): Kl. 17:30 Grupprum 2

Kallelse till kommunstyrelsen

Till kommunstyrelsen

Dnr

1. Revidering av mål 2023 för kommunstyrelsen
Beslut i kommunstyrelsens arbetsutskott: Enligt förvaltningens förslag. KS 2023/53
2. Åtgärdsplaner för en ekonomi i balans, teknik- och servicenämnden samt humanistiska nämnden
Beslut i kommunstyrelsens arbetsutskott: Enligt förvaltningens förslag. KS 2023/68
3. Budget 2024 med flerårsplan 2025-2026 för kommunstyrelsen
(Beslutsunderlag skickas separat) KS 2023/58
4. Inbetalning av kapitalinsats till Kommuninvest Ekonomisk förening
Beslut i kommunstyrelsens arbetsutskott: Enligt förvaltningens förslag. KS 2023/67
5. Tillköpsbeställning utökad busstrafik T24, Trosa kommun
Beslut i kommunstyrelsens arbetsutskott: Enligt förvaltningens förslag. KS 2023/63
6. Näringslivsplan 2023-2026
Beslut i kommunstyrelsens arbetsutskott: Enligt förvaltningens förslag. KS 2023/61

Till kommunfullmäktige

7. Budget 2024 för Trosa kommun
(Beslutsunderlag skickas separat) KS 2023/71
8. Anslutningsavtal för överföringsledning för spillvatten mellan Hölö och Pilkrog i Södertälje kommun
(Bilagan publiceras inte på kommunens webbplats, för att ta del av ärendet kontakta kanslienheten på tel. 0156-520 00, e-post trosa@trosa.se)
Beslut i kommunstyrelsens arbetsutskott: Enligt teknik- och servicenämndens förslag. KS 2023/72

Forts.

9. Förvärv av del av fastigheten Fredriksdal 3:1 (Udden) i Vagnhärad (Bilagan innehåller personuppgifter och publiceras inte med hänvisning till GDPR, dataskyddsförordningen. För att ta del av ärendet kontakta kanslienheten på tel. 0156-520 00, e-post trosa@trosa.se) KS 2023/65
Beslut i kommunstyrelsens arbetsutskott: Enligt förvaltningens förslag.
10. Revidering av Vatten- och avloppstaxa KS 2023/69
Beslut i kommunstyrelsens arbetsutskott: Enligt teknik- och servicenämndens förslag.
11. Reviderade Tillämpningsföreskrifter för avgifter inom vård och omsorg KS 2023/70
Beslut i kommunstyrelsens arbetsutskott: Enligt vård- och omsorgsnämndens förslag.
12. Reviderat reglemente och samverkansavtal för lönenämnden KS 2023/75
Beslut i kommunstyrelsens arbetsutskott: Enligt förvaltningens förslag.
13. Prövning av frågan om ansvarsfrihet för samordningsförbundet RAR 2022 KS 2023/74
Beslut i kommunstyrelsens arbetsutskott: Enligt förvaltningens förslag.
14. Fastställande av Budget 2024 för samordningsförbundet RAR i Sörmland KS 2023/62
Beslut i kommunstyrelsens arbetsutskott: Enligt förvaltningens förslag.
15. Svar på motion - grönytor och trädplantering KS 2023/73
Beslut i kommunstyrelsens arbetsutskott: Enligt samhällsbyggnadsnämndens förslag.
16. Svar på motion - Införande av webbsända fullmäktigemöten KS 2023/76
Beslut i kommunstyrelsens arbetsutskott: Enligt förvaltningens förslag.
Förslag till beslut på sammanträdet:
Daniel Portnoff (M): Enligt förvaltningens förslag.
Magnus Johansson (S): Bifall till motionen.
Beslutsgång: Ordföranden ställer förslagen mot varandra och finner att kommunstyrelsens arbetsutskott beslutar enligt Daniel Portnoffs förslag.
17. Svar på motion - Medborgarförslag och allmänhetens frågestund KS 2023/77
Beslut i kommunstyrelsens arbetsutskott: Enligt förvaltningens förslag.
Förslag till beslut på sammanträdet:
Daniel Portnoff (M): Enligt förvaltningens förslag.
Magnus Johansson (S): Bifall till motionen.
Beslutsgång: Ordföranden ställer förslagen mot varandra och finner att kommunstyrelsens arbetsutskott beslutar enligt Daniel Portnoffs förslag.
18. Beslutsuppföljning KS 2023/64
Beslut i kommunstyrelsens arbetsutskott: Enligt förvaltningens förslag.

Forts.

Övrigt

19. Anmälan av delegationsbeslut

KS 2023/1

20. Övriga anmälningsärenden

KS 2023/2

Daniel Portnoff (M)
Ordförande

Helena Edenberg
Sekreterare

1

Ekonomienheten
Björn Alm
Ekonomichef
0156-533 36
Bjorn.Alm@trosa.se

Tjänsteskrivelse
Datum
2023-05-09
Diarienummer
KS 2023/53



Reviderade mål för kommunstyrelsen 2023

Förslag till beslut

Kommunstyrelsen antar förslag till reviderade mål för 2023.

Ärendet

Kommunstyrelsen antog mål för 2023 i samband med ärendet *Budget 2023 för kommunstyrelsen, 2022-05-24 § 61*. Vid varje ny mandatperiod ses kommunens mål över. Kommunfullmäktige fastställde 2022-11-29 § 97 mål för perioden 2023-2026 och kommunstyrelsen beslutade om anvisningar för hur målarbetet ska bedrivas. Av ovanstående anledning behöver kommunstyrelsen revidera målen för 2023 så att de följer anvisningarna.

Fastlagd kurs för Trosa kommun ligger till grund för målen. Målen sorteras in under kommunfullmäktiges övergripande målområden. Det har tydliggjorts när målen kan anses vare helt, delvis eller inte uppfyllda.

I beslut om mål anges vilket resultat som ger grönt (målet är uppfyllt), gult (delvis uppfyllt) eller rött (inte uppfyllt). Mål kan sättas som att visst värde ska uppnås, värde i förhållande till andra eller som förbättring över tid. I ärendet ska det anges varifrån nyckeltal hämtas. Hämtas något nyckeltal från egen enkät, ska denna vara oförändrad mellan åren och göras ungefär samtidigt varje år.

Johan Sandlund
Kommunchef

Björn Alm
Ekonomichef

Bilagor

Förslag till reviderade mål för kommunstyrelsen 2023 – Trosa ska vara bra på att vara kommun.

Trosa ska vara bra på att vara kommun

Det uppnås genom att:

1. medborgarnas livsförutsättningar är goda

- Låg/liten arbetslöshet i kommunen (18-64 år)
- Du kan vara den du är och leva ditt liv som du vill i din kommun (t.ex. utifrån ålder, kön eller könstillhörighet, sexualitet, religion, etnicitet eller funktionsnedsättning).

Den första frågan redovisas i Kolada under rubriken Näringsliv och den andra mäts i SCB:s medborgarundersökning. Det senaste året som redovisas i Kolada ska användas för måluppfyllelse.

För att målet ska uppfyllas ska Trosa tillhöra de 25% bästa i landet på båda frågorna. Visar ett mål lägre nöjdhet än de 25 % (lägst gul) blir måluppfyllelsen gul. Sämre resultat ska redovisas som ej uppfyllt, dvs rött.

Kolada N03920 och N00656

2. medborgarna inte känner oro för att drabbas/utsättas av brott

- Oro för att drabbas av inbrott i hemmet
- Oro för att utsättas för sexuella trakasserier eller liknande
- Oro för att bli utsatt för våldsbrott eller hot om våld

För att uppfylla målet ska Trosa tillhöra de 25 % med minst oroad invånare på samtliga tre frågor. Visar en till två frågor lägre nöjdhet än de översta 25 % (lägst gul) blir måluppfyllelsen gul. Visar tre frågor sämre resultat uppfylls inte målet alls och redovisas rött.

Kolada N00612, N00613, N00614

3. företagare som haft minst ett ärende hos kommunen är nöjda

Trosa ska tillhöra de 20 bästa kommunerna i totalbedömningen för att målet ska uppnås och visa grönt. Plats 21-40 visar gult och sämre än det rött.

Målet mäts i SKR:s Insikten

Kolada U07451

4. medborgarna har ett högt förtroende för politiker och anställda

- Trosas politiker arbetar för kommunens bästa
- Trosas anställda arbetar för kommunens bästa

För att målet ska uppfyllas ska Trosa tillhöra de 25% mest nöjda invånarna på båda frågorna i SCB:s medborgarundersökning. Visar ett mål lägre nöjdhet än de 25 % (lägst gul) blir måluppfyllelsen gul. Sämre resultat ska redovisas som ej uppfyllt, dvs rött.

Kolada N00657 och N00660

5. medborgarna är nöjda med kommunens information och möjlighet till inflytande

- Det fungerar att få svar på frågor om verksamheten
- Det finns möjlighet att påverka inom de kommunala verksamheterna

Båda frågorna i SCB:s medborgarundersökning ska tillhöra de 25 % bästa i landet för att uppfyllas och visa grönt.

Visar en fråga gult ska måluppfyllelsen redovisas som gul. Sämre resultat ska redovisas rött.

Kolada N00647 och N00649

6. Kommunkontoret har engagerade medarbetare.

Mäts genom SKR:s HME.

Kommunkontoret ska utifrån index tillhöra de 10 % bästa kommunerna för att målet ska uppfyllas.

11-20 % bästa kommunerna redovisas som delvis uppfyllt och markeras gult, medan sämre resultat är underkänt och markeras rött.

Personalenheten kontrollerar i Kolada per 31 januari, på totalnivå, vilket index som krävs för att tillhöra de 10 % bästa kommunerna samt de 11-20% bästa kommunerna.

Kolada kommunen totalt U00207

7. Kommunkoncernens resultat ska motsvara 2 procent av skattenettet

Målet redovisas grönt om resultatet är 2 procent och högre

Resultat på 1-2 procent av skattenettet redovisas gult

Resultat under 1 procent av skattenettet redovisas rött.

Kolada: N03112

2

Åtgärdsplaner för en ekonomi i balans

Förslag till beslut

1. Kommunstyrelsen godkänner återrapporteringen av vidtagna åtgärder från humanistiska nämnden.
2. Kommunstyrelsen godkänner återrapporteringen och medger att teknik- och servicenämnden avstår att genomföra föreslagna åtgärder avseende måltidsenheten.

Sammanfattning

I kommunens kvartalsprognos redovisar två nämnder en negativ prognos för helåret 2023. Teknik- och servicenämnden och Humanistiska nämnden.

Åtgärdsplan för en ekonomi i balans

Så snart en avvikelse befaras eller har konstaterats ska nämnden vidta åtgärder inom ramen för sina befogenheter så att budget kan hållas. Detta innebär att förvaltningen samtidigt som det befarande underskottet redovisas för nämnden ska ge förslag till hantering av underskottet. Undantag kan gälla om avvikelsen är av relativt stor omfattning och fordrar förankring innan redovisning till nämnden. Då kan redovisningen göras vid nästkommande nämndsammanträde. Återkoppling ska även ske till det kommunstyrelsesammanträde som ligger närmast efter i tid.

Humanistiska nämnden redogör för exempel på vidtagna åtgärder för barnomsorg och utbildning för en ekonomi i balans.

Teknik- och servicenämnden redogör förslag till åtgärder för måltidsenheten för en ekonomi i balans och föreslår att kommunstyrelsen godkänner att Teknik- och servicenämnden avstår att genomföra föreslagna åtgärder för att måltidsenheten ska kunna fortsätta bedriva sitt uppdrag på samma nivå som tidigare vilket kommer innebära ett underskott på 2,6 mkr.

Kommunstyrelsen har tagit del av nämndernas åtgärdsplaner och uppmanar Humanistiska nämnden att fortsätta med vidtagna åtgärder och Teknik- och servicenämnden att i enlighet med förslaget avstå att genomföra föreslagna åtgärder avseende måltidsenheten men fortsätta med kostnadskontroll.

Johan Sandlund
Kommunchef

Björn Alm
Ekonomichef

Bilagor

Åtgärdsplan TSN 2023-04-27

Åtgärdsplan HN 2023-05-02

§ 36

TSN 2023/42

Åtgärdsplan för en ekonomi i balans

Beslut

Teknik- och servicenämndens förslag till kommunstyrelsen:

Kommunstyrelsen medger att teknik- och servicenämnden avstår föreslagna åtgärder i Åtgärdsplan för en ekonomi i balans avseende måltidsenheten för 2023 för att kunna bibehålla nuvarande kvalitet. Beslutet innebär att måltidsenheten prognostiserar ett underskott på 2,6 mkr.

Ärendet

En avvikelse befaras på måltidsenheten med ca 2,6 Mkr för 2023. Detta beror på ökade livsmedelspriser och ökade transportkostnader. Eftersom prisökningarna kommer gradvis och inflationen är hög, är utfallet för året svårt att prognostisera. Den befintliga budgeten är baserad på beslutade budgetförutsättningar inför 2023. Bakgrunden till de ökade livsmedelspriserna är:

- Produktions- och energikostnader har ökat kraftigt liksom kostnader för förpackningsmaterial som en följd av pandemin
- Kriget i Ukraina har förvärrat situationen då Ukraina är en stor producent av vete och solrosolja.
- Även transportkostnaderna för livsmedel ökar, dels till följd av högre dieselpriser
- Eftersom prisökningarna kommer gradvis och inflationen är hög, är utfallet för året svårt att prognostisera.
- Jämför man perioden 1 januari – 31 mars 2022 mot 2023 så var kostnaderna 26 % högre i 2023 nivå.

Det föreslagna beslutet skapar förutsättningar för Måltidsenheten att fortsätta bedriva sitt uppdrag att laga näringsriktig, vällagad mat enligt de mål och riktlinjer verksamheten har, till Trosa kommuns medborgare och personal på förskola, skola och äldreomsorg och bibehålla nöjda matgäster.

Ärendets beredning

- Tjänsteskrivelse från produktionschef Kerstin Tibbling och driftchef Jörgen Henriksson, 2023-04-19
- Åtgärdsplan för en ekonomi i balans, 2023-04-25

Kopia till:

Kommunstyrelsen

Driftenheten
Jörgen Henriksson
Driftchef
0156-520 66
jorgen.henriksson@trosa.se

Tjänsteskrivelse
Datum
2023-04-19
Diarienummer
TSN 2023/42



Åtgärdsplan för en ekonomi i balans

Förslag till beslut

Teknik- och servicenämndens förslag till kommunstyrelsen:

Kommunstyrelsen medger att teknik- och servicenämnden avstår föreslagna åtgärder i Åtgärdsplan för en ekonomi i balans avseende måltidsenheten för 2023 för att kunna bibehålla nuvarande kvalitet. Beslutet innebär att måltidsenheten prognostiserar ett underskott på 2,6 mkr.

Bakgrund

En avvikelse befaras på måltidsenheten med ca 2,6 Mkr för 2023. Detta beror på ökade livsmedelspriser och ökade transportkostnader. Eftersom prisökningarna kommer gradvis och inflationen är hög, är utfallet för året svårt att prognostisera. Den befintliga budgeten är baserad på beslutade budgetförutsättningar inför 2023. Bakgrunden till de ökade livsmedelspriserna är:

- Produktions- och energikostnader har ökat kraftigt liksom kostnader för förpackningsmaterial som en följd av pandemin
- Kriget i Ukraina har förvärrat situationen då Ukraina är en stor producent av vete och solrosolja.
- Även transportkostnaderna för livsmedel ökar, dels till följd av högre dieselpriiser
- Eftersom prisökningarna kommer gradvis och inflationen är hög, är utfallet för året svårt att prognostisera.
- Jämför man perioden 1 januari – 31 mars 2022 mot 2023 så var kostnaderna 26 % högre i 2023 nivå.

Det föreslagna beslutet skapar förutsättningar för Måltidsenheten att fortsätta bedriva sitt uppdrag att laga näringsriktig, vällagad mat enligt de mål och riktlinjer verksamheten har, till Trosa kommuns medborgare och personal på förskola, skola och äldreomsorg och bibehålla nöjda matgäster.

Kerstin Tibbling
Produktionschef

Jörgen Henriksson
Driftchef

Bilagor
Åtgärdsplan för en ekonomi i balans

Beslut till
Kommunstyrelsen

Åtgärdsplan för en ekonomi i balans¹

Så snart en avvikelse befaras eller har konstaterats ska nämnden vidta åtgärder inom ramen för sina befogenheter så att budget kan hållas. Detta innebär att förvaltningen samtidigt som det befarande underskottet redovisas för nämnden ska ge förslag till hantering av underskottet. Återkoppling ska även ske till det kommunstyrelsesammanträde som ligger närmast efter i tid.

Budget 2023 Måltidsservice

För 2023 riskerar Måltidsservice att göra ett underskott på ca 2,6 Mkr. Detta beror framförallt på ökade livsmedelspriser och till viss del ökade transportkostnader. Eftersom prisökningarna kommer gradvis och inflationen är hög, är utfallet för året svårt att prognostisera. Jämför man perioden 1 januari – 31 mars 2022 mot samma period 2023 så var kostnaderna 26 % högre 2023. Detta har inte tagits höjd för i budget då rambudget räknades upp med 3,42 % enligt budgetförutsättningar. Med tanke på att prisökningarna på livsmedel ser ut att fortsätta öka beräknas ökade livsmedelskostnader på 25-30 % över budget.

Bakgrunden till de ökade livsmedelspriserna är:

- Produktions- och energikostnader har ökat kraftigt liksom kostnader för förpackningsmaterial som en följd av pandemin. Råvarupriserna stiger även då priset på djurfoder har ökat och skördar har minskat på grund av väderleksförhållandena.
- Kriget i Ukraina har förvärrat situationen då Ukraina är en stor producent av vete och solrosolja. Det bidrar till ytterligare foder- och råvarubrist. Kriget har även medfört att insatsmedel till lantbruket blivit dyrare, bland annat leder ökade priser på naturgas till högre priser på konstgödsel.
- Även transportkostnaderna för livsmedel ökar, dels till följd av högre dieselpriser, men det råder även chaufförsbrist på lastbil i Europa som en effekt av pandemin. Sjöfrakt för leverans från bl.a. Asien har mångdubblats kostnadsmässigt.

¹ Styrmödel för Trosa Kommun, KF 2019-1126 § 96, dnr KS 2019/129

Förslag på åtgärder

Livsmedelsbudget

Hittills har inga större besparingsåtgärder vidtagits till följd av de ökade livsmedelspriserna, då vi tolkat den politiska viljan som att kvaliteten på måltiderna ska bibehållas. Vi har dock tagit bort produkter som portionsförpackat Bregott och ersatt med flera olika smörgåsfettsalternativ, börjat servera soppa varje vecka och är i allmänhet mer prismedvetna. Om verksamheten ska kompensera för kostnadsökningarna behöver kraftigare åtgärder vidtas omgående.

De livsmedel som har ökat mest i pris av det vi köper mycket av är mejeriprodukter, kaffe, nötkött, fågel och fisk. Om ambitionen är att minska budgetunderskottet behöver vi se över hur vi kan minska på dessa livsmedel. Observera att nedanstående beräkningar är gjorda utifrån de prisnivåer som gäller i dagsläget. Då vi ännu inte vet hur prishöjningarna kommer att slå framåt, bör detta ses som en grov uppskattning.

Förslag:

- Ha två till tre vegetariska serveringar per vecka (inkl. soppdag) istället för en till två som vi har i dagsläget. Detta skulle kunna generera en besparing på 685 tkr på årsbasis. Då tre månader redan har gått av 2023 skulle vi ev. kunna spara strax under 500 tkr på denna åtgärd. Fiskserveringarna vore lämpligt att minska på, då dessa är mindre populära än kött och fågel.
- Minska inköpen av ekologiska och svenska/närproducerade livsmedel. Genom att byta ut några av våra ekologiska volymprodukter mot konventionella alternativ skulle vi teoretiskt sett kunna spara ca 165 tkr på årsbasis. Vårt avtal är dock för många produkter styrt så att vi har bra avtalspriser på svenskt och ekologiskt, därför blir besparingen inte så stor. Om vi struntar i att förhålla oss till vår avtalsprislista, så går det alltid att pressa ner kostnader genom att köpa polskt kött t.ex. Gör vi det, vet vi dock inte om de djurskyddskrav vi ställt vid upphandling uppfylls.
- Ta bort dryckesmjölk från skolorna. Mjölk är näringsrikt, men vatten fungerar också utmärkt som måltidsdryck så länge man äter en balanserad måltid. Det skulle innebära en besparing på uppskattningsvis 440 tkr, men skulle samtidigt göra att vi mister en intäkt för skolmjölkstöd. Räknar man bort skolmjölkstödet blir besparingen ca 325 tkr.
- Utöver förslagen ovan så skulle vi behöva hitta flera mindre åtgärder som tillsammans utgör en besparing. Det kan t.ex. vara att dryga ut kötträtter med mer bönor (vi drygar dock redan ut mycket), byta till billigare kaffe osv.
- Om åtgärderna ovan genomförs så skulle vi uppskattningsvis kunna spara totalt ca 1 Mkr på årsbasis (av totalt underskott på 2,6 mkr). Detta utifrån

att ändrade inköpsmönster tar lite tid och vi räknar med viss implementeringstid.

Konsekvenser

Att öka andelen vegetariskt i skolorna är en utveckling vi strävar efter, då det är nödvändigt för att nå klimatmålen. Att göra det snabbt riskerar dock att medföra missnöjda matgäster då vegetariska maträtter fortfarande möts med visst motstånd. Att byta ut fiskrätter tror vi det finns mer acceptans för än att ta bort kött och fågel. Dock innebär det en viss försämring av den näringsmässiga kvaliteten då fisk är rikt på vitamin D, järn och omega 3-fettsyror.

Skulle vi byta ut de volymprodukter från ekologiska till konventionella som vi har räknat på skulle det innebära att vi inte klarar nämndens mål om ekologiskt / svenskproducerat i år samt att vi behöver sluta köpa närproducerat och svenskt kött. Detta skulle i vissa fall även innebära att vi byter till produkter som våra matgäster inte är vana vid (t.ex. ändrat fabrikat på köttbullar), vilket skulle kunna leda till att vi får missnöjda matgäster.

Att ta bort dryckesmjölken skulle troligen inte vara populärt då många barn är vana vid att dricka mjölk till maten. Dessutom är mjölk näringsrikt och ett bra tillskott för de barn som inte alltid äter en fullgod lunch.

Vi ser inte heller några större möjligheter till att dra ner på kökspersonal som ett sätt att kompensera för de ökade livsmedelspriserna. Personalsituationen är redan pressad då Måltidsservice haft svårt att rekrytera och behålla rätt kompetens. Minskad bemanning riskerar också att innebära en kvalitetsförsämring då det troligen skulle resultera i högre användning av färdigprodukter, vilket i sin tur kan leda till ökade kostnader då prefab i många fall är dyrare i inköp.

Jörgen Henriksson
Driftchef

Jenny Sultan
Måltidsutvecklare

§ 46

HN 2023/27

Åtgärdsplan för en ekonomi i balans, barnomsorg och utbildning

Beslut

Humanistiska nämnden överlämnar nämndens åtgärdsplan för en ekonomi i balans till kommunstyrelsen.

Protokollsanteckning

Socialdemokraterna lämnar en skriftlig protokollsanteckning, se nedan.

Ärendet

Så snart en avvikelse befaras eller har konstaterats ska nämnden vidta åtgärder inom ramen för sina befogenheter så att budget kan hållas. Detta innebär att förvaltningen samtidigt som det befarande underskottet redovisas för nämnden ska ge förslag till hantering av underskottet. Undantag kan gälla om avvikelsen är av relativt stor omfattning och fordrar förankring innan redovisning till nämnden. Då kan redovisningen göras vid nästkommande nämndsammanträde. Återkoppling ska även ske till det kommunstyrelsesammanträde som ligger närmast efter i tid.

Prognos

Helårsprognos för Barn- och Utbildning är ett underskott på ca -4,7 Mkr.

Pågående åtgärder 2023

Exempel på aktiva åtgärder 2023:

- En strikt och väl avvägd tjänstefördelning med en bemanning som skall kunna säkra verksamhetens krav så kostnadseffektivt som möjligt inom det ansvar skollagen lägger på huvudmannen.
- Strikt bedömning av skolskjuts enligt gällande skollag och skolskjutsregler
 - Översyn av skolskjutshanteringen, i syfte att kostnadseffektivisera, pågår.
- Mottagande av elever till skola där det är organisatoriskt och ekonomiskt försvarbart.
- Översyn av Språkcentrums verksamhet/organisation pågår.
- Grundsärskolans verksamhet behöver genomlysas så att eleverna får god och kontinuerlig utbildning samt att verksamheten bedrivs kostnadseffektivt.

Forts.

Forts. § 46

Ärendets beredning

Tjänsteskrivelse från skolchef Inger Fransson 2023-04-21.

Protokollsanteckning

Socialdemokraterna lämnar följande protokollsanteckning:

Under exempel på aktiva åtgärder 2023 står det: "En strikt och väl avvägd tjänstefördelning med en bemanning som skall kunna säkra verksamhetens krav så kostnadseffektivt som möjligt...". Om det innebär att personal, till exempel elevassistenter, ska sägas upp är det inget som Socialdemokraterna ställer sig bakom. Vi anser snarare att det behövs mer personal i skolan för att förbättra elevernas mående och höja deras resultat.

Kopia till
Kommunstyrelsen

Åtgärdsplan för en ekonomi i balans, barnomsorg och utbildning

Förslag till beslut

Humanistiska nämnden överlämnar nämndens åtgärdsplan för en ekonomi i balans till kommunstyrelsen.

Ärende

Så snart en avvikelse befaras eller har konstaterats ska nämnden vidta åtgärder inom ramen för sina befogenheter så att budget kan hållas. Detta innebär att förvaltningen samtidigt som det befarande underskottet redovisas för nämnden ska ge förslag till hantering av underskottet. Undantag kan gälla om avvikelsen är av relativt stor omfattning och fordrar förankring innan redovisning till nämnden. Då kan redovisningen göras vid nästkommande nämndsammanträde. Återkoppling ska även ske till det kommunstyrelsesammanträde som ligger närmast efter i tid.

Prognos

Helårsprognos för Barn- och Utbildning är ett underskott på ca -4,7 Mkr.

Pågående åtgärder 2023

Exempel på aktiva åtgärder 2023:

- En strikt och väl avvägd tjänstefördelning med en bemanning som skall kunna säkra verksamhetens krav så kostnadseffektivt som möjligt inom det ansvar skollagen lägger på huvudmannen.
- Strikt bedömning av skolskjuts enligt gällande skollag och skolskjutsregler
 - Översyn av skolskjutshanteringen, i syfte att kostnadseffektivisera, pågår
- Mottagande av elever till skola där det är organisatoriskt och ekonomiskt försvarbart
- Översyn av Språkcentrums verksamhet/organisation pågår.
- Grundsärskolans verksamhet behöver genomlysas så att eleverna får god och kontinuerlig utbildning samt att verksamheten bedrivs kostnadseffektivt

Inger Fransson
Skolchef

4

Ekonomienheten
Björn Alm
Ekonomichef
0156-533 36
Bjorn.Alm@trosa.se

Tjänsteskrivelse
Datum
2023-05-05
Diarienummer
KS 2023/67



Inbetalning av kapitalinsats till Kommuninvest Ekonomisk förening

Förslag till beslut

1. Att Trosa kommun till Kommuninvest Ekonomisk förening ("Föreningen") ska inbetala ett insatsbelopp om 1 186 400 kronor enligt tidigare plan för att stärka kapitalinsatsen.
2. Ekonomichef eller dennes ersättare bemyndigas att vidta de åtgärder som krävs med anledningen av inbetalningen.

Ärendet

Trosa kommun är medlem i Kommuninvest Ekonomisk förening ("Föreningen"). Föreningen är en medlemsorganisation som utifrån en kommunal värdegrund företräder den kommunala sektorn i finansieringsfrågor.

Upplånings- och utlåningsverksamheten bedrivs i det av Föreningen helägda dotterbolaget Kommuninvest i Sverige AB (publ) ("Kommuninvest"). Kommuninvests kreditvärdighet bärs upp av en solidarisk borgen från medlemmarna, vilken bidrar till att göra Kommuninvest till en attraktiv motpart för kvalificerade investerare och finansiella institutioner.

Eftersom Kommuninvest behöver tillföra nytt kapital erbjuds samtliga medlemmar som bidragit till förlagslåningen att omedelbart använda sin del av förlagslånen för att öka sin kapitalinsats till Föreningen och således inbetala motsvarande belopp till Föreningen i form av en kapitalinsats.

Kommunfullmäktige bemyndigade kommunstyrelsen att besluta i ärende för åren 2021-2024 upp till 1 300kr/invånare enligt beslut 2020-10-21, § 80.

Björn Alm
Ekonomichef

Bilagor

1. Protokollsutdrag KF 2020-10-21, § 80.
2. Instruktion för inbetalning av obligatorisk medlemsinsats 2023.

§ 80

Dnr KS 2020/154

Återbetalning av förlagslån och inbetalning av kapitalinsats till Kommuninvest Ekonomisk förening

Beslut

1. Att Trosa kommun till Kommuninvest ekonomisk förening ("Föreningen") ska inbetala ett insatsbelopp om 2 200 000 kronor samt att kommunstyrelsen bemyndigas att vidta de åtgärder som krävs med anledning av inbetalningen.
2. Att kommunstyrelsen bemyndigas att besluta om och vidta de åtgärder som krävs för inbetalning av kapitalinsats i Föreningen till följd av ökade krav på kapitalinsats under åren 2021, 2022, 2023 och 2024, upp till ett belopp motsvarande maximalt 1 300 kronor per invånare.
3. Att kommunstyrelsen bemyndigas att utse särskilt angiven person att för kommunstyrelsens räkning vidta de åtgärder som krävs med anledning av inbetalningarna enligt besluten ovan.

Ärendet

Trosa kommun är medlem i Kommuninvest Ekonomisk förening ("Föreningen"). Föreningen är en medlemsorganisation som utifrån en kommunal värdegrund företräder den kommunala sektorn i finansieringsfrågor.

Upplånings- och utlåningsverksamheten bedrivs i det av Föreningen helägda dotterbolaget Kommuninvest i Sverige AB (publ) ("Kommuninvest"). Kommuninvests kreditvärdighet bärs upp av en solidarisk borgen från medlemmarna, vilken bidrar till att göra Kommuninvest till en attraktiv motpart för kvalificerade investerare och finansiella institutioner.

Eftersom Kommuninvest de kommande åren behöver tillföras nytt kapital erbjuds samtliga medlemmar som bidragit till förlagslånen att omedelbart använda sin del av förlagslånen för att öka sin kapitalinsats till Föreningen och således inbetala motsvarande belopp till Föreningen i form av en kapitalinsats.

Ärendets beredning

Kommunstyrelsen 2020-10-07, § 95.

Kommunstyrelsens arbetsutskott 2020-09-28.

Tjänsteskrivelse från kommunchef Johan Sandlund och ekonomichef Marlene Bernfalk, 2020-09-08.

Underlag från Kommuninvest.

Kopia till

Kommuninvest

Ekonomienheten



KOMMUNINVEST

Svenska kommuner och regioner i samverkan

Instruktion för inbetalning av obligatorisk medlemsinsats 2023

Föreningsstämman 2020-04-16 beslutade om ändrade stadgar och Plan för Kommuninvests kapitaluppbyggnad. Besluten innebär att medlemmarna i Kommuninvest Ekonomisk förening under åren 2021 till 2024 ska betala in ökat insatskapital till föreningen.

Stadgeändringen och stämmobeslutet från 2020 tillsammans med stämmobeslutet 2023-03-30 innebär att insatskapitalet för kommuner och regioner successivt ökar enligt nedan. Beloppen för regionerna justeras i enlighet med nuvarande regler som innebär att regionernas insatskapital ska vara en femtedel av kommunernas insatskapital. Det är viktigt att inbetalningen av insatskapitalet sker senast vid nedan angivna inbetalningsdag.

<u>Insatskapital för kommuner</u>	<u>Insatskapital för regioner</u>	<u>År</u>
1200 kr/invånare	240 kr/invånare	2023
1300 kr/invånare	260 kr/invånare	2024

Invånarantalet vid beräkningen av insatskapital "låstes" när respektive medlem uppnådde den av stämman beslutade högsta medlemsinsatsen. Om så inte skett så beräknas insatskapitalet på invånarantalet 2022-12-31 enligt Statistiska Centralbyrån.

Inbetalning av obligatorisk medlemsinsats - Trosa kommun

Inbetalning till Bankgiro	5495-1462
Inbetalningsdag	2023-06-09
Obligatorisk medlemsinsats att betala	1 186 400 SEK

*Vänligen ange referensnummer 155102 vid inbetalning. Betalning sker till Kommuninvest i Sverige AB som ombesörjer mottagandet av betalningar på uppdrag av Kommuninvest Ekonomisk förening.

Eventuella frågor kan ställas till finansrådgivare på kundgruppen@kommuninvest.se eller på telefon 010-470 88 20 alternativt Ulf Bengtsson på ulf.bengtsson@kommuninvest.se eller telefon 010-470 87 18.

5

Samhällsbyggnadskontoret
Jessica Berg
Infrastruktur- och kollektivtrafiksamordnare
0156-521 05
jessica.berg@trosa.se

Tjänsteskrivelse
Datum
2023-05-05
Diarienummer
KS 2023/63



Tillköpsbeställning utökad busstrafik T24, Trosa kommun

Förslag till beslut

Kommunstyrelsen godkänner tillköpsbeställning T24 till Region Sörmland Sörmlandstrafiken.

Ärendet

Då det har identifierats ett behov av utökad busstrafik mellan Trosa och Vagnhärad kvällstid fredagar och lördagar, har Trosa kommun efterfrågat ett kostnadsförslag som redogör ytterligare turer på linje 550. Åtgärden syftar till att ungdomar som besöker ungdomsgården i Trosa ska kunna ta sig hem till Vagnhärad med en buss som avgår 23.30 eller senare.

Region Sörmland och trafikföretaget har presenterat ett förslag till trafikförändringar och kostnader för dessa. Förslaget motsvarar kommunens önskemål och Trosa kommun önskar ett införande av nya turer med linje 550 med trafikstart 18 augusti 2023.

Bilagor

Tillköpsbeställning T24 Trosa Kommun

Beslut till

Samhällsbyggnadskontoret

Samhällsbyggnadskontoret
Jessica Berg
Infrastruktur- och kollektivtrafiksamordnare
0156-521 05
jessica.berg@trosa.se

Datum
2023-05-05
Diarienummer
KS 2023/63



Till Region Sörmland
Sörmlandstrafiken

Tillköpsbeställning T24 Trosa kommun

Trosa kommun har efterfrågat ett kostnadsförslag som redogör en ytterligare kvällstur på linje 550 fredag- och lördagskvällar i riktning Trosa hamn-Vagnhärad järnvägsstation. Åtgärden syftar till att ungdomar som besöker ungdomsgården i Trosa ska kunna ta sig hem till Vagnhärad med en buss som avgår 23.30 eller senare. Önskemål finns om att implementera en sådan åtgärd så snart som möjligt, före tidtabellsskiftet i december om möjligt. Region Sörmland och trafikföretaget har därför tagit fram två kostnadsförslag, ett för T23B och ett för T24:

Kostnadsförslaget presenterar ytterligare kvällsturer på fredagar och lördagar.

1. Om detta önskas att starta under T23B blir kostnaden för förslaget: **20 594 kr**. Om detta tas i bruk startar förändringen från och med fredag den 18 aug. 2023, i samband med augustis tidtabellsskifte den 14 aug. 2023.
2. Om förändringen önskas starta till T24 blir kostnadsförslaget: **38 198 kr** med start den 10 dec. 2023.

Kommunen önskar beställa ny trafik enligt förslag **nr.1 och nr.2** ovan, med trafikstart 18 augusti 2023 och därefter tills vidare.

Jessica Berg
Infrastruktur- och kollektivtrafiksamordnare

6

Kommunkontoret
Jonas Ivervall
Näringslivschef
Tel. 0156-522 17
jonas.ivervall@trosa.se

Tjänsteskrivelse
Datum
2023-05-03
Diarienummer
KS 2023/61



Näringslivsplan för Trosa kommun 2023-2026

Förslag till beslut

Kommunstyrelsen antar Näringslivsplan för Trosa kommun för perioden 2023-2026.

Ärendet

Kommunens nuvarande Näringslivsplan 2019-2022 antogs av kommunstyrelsen 2019-04-10, § 35 och hade en tydlig inriktning på konkreta aktiviteter som vilade på en tydlig samverkan med lokala företag och dess organisationer. Planen har med ett större antal delmål styrt mot det övergripande målet att skapa ett företagsklimat i nationell toppklass. Uppsatta huvudmål uppnåddes under perioden.

Planen har även lett till en fortsatt god intern samordning och gemensamma målbilder mellan kommun och näringsliv. En ny plan behöver ett uppdaterat innehåll för att fungera som ett dagligt verktyg i verksamheten under perioden 2023-2026.

Näringslivsenheten är i första hand till för företagen genom att fånga upp näringslivets behov. Näringslivsenheten är en förmedlande länk till kommunens organisation och hjälper till vid kontakt med de olika myndighetsområdena. Lokalt verkar vi tillsammans med företagen för att åstadkomma ett bra näringslivsklimat samt att göra Trosa kommun attraktiv för företagare. Detta åstadkommer vi fortsatt genom att **bevara** det som fungerar bra, **utveckla** de områden som har förbättringspotential samt **kommunicera** med omvärlden om vad vi gör och varför.

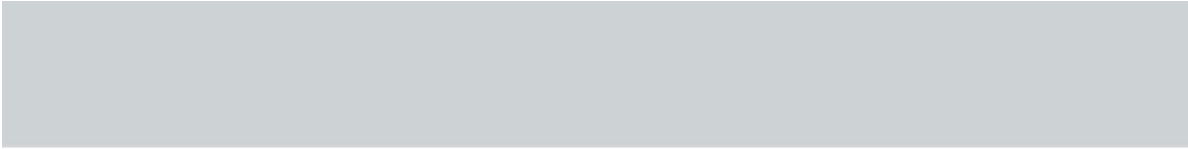
Planen utgår ifrån att **allt hänger ihop** (nöjda företagare, invånare och medarbetare) och sätter fokus på att hitta former som gör att fler människor startar, driver och utvecklar företag i vår kommun vilket ger nyttoeffekter för sysselsättning, skatteintäkter samt för det lokala varu- och tjänsteutbudet.

Johan Sandlund
Kommunchef

Jonas Ivervall
Näringslivschef

Bilagor

Näringslivsplan för Trosa kommun 2023-2026



Näringslivsplan för Trosa kommun 2023-2026

”Näringslivsenheten är till för företagen och för att fånga upp näringslivets behov. Näringslivsenheten är en förmedlande länk till kommunens organisation och hjälper till vid kontakter med olika myndighetsområden.

Vi verkar för att, tillsammans med företagen, åstadkomma ett bra näringslivsklimat samt göra Trosa kommun attraktiv för företagare.”

Antagen av:	Kommunstyrelsen 2023-XX-XX § xx, dnr KS 2023/61
Dokumentkategori:	Styrdokument
Dokumenttyp:	Plan

Innehållsförteckning

Näringslivsarbetet i Trosa kommun	2
Grunder och värderingar	2
Underlag	4
Strategin	4
Uppdraget	5
Målen	5
Uppföljningen.....	5
Aktivitetslista	6
Möten	6
Information.....	6
Mätningar/utveckling/egna undersökningar.....	6
Övrigt	6

Näringslivsarbetet i Trosa kommun

Grunder och värderingar

Trosa kommun har ett näringsliv som erbjuder ett rikt utbud och god service till medborgare, besökare, kommun och företag. Det finns idag närmare 2000 registrerade företag i kommunen. Dessa utgör **en viktig bas för försörjning, tillväxt och skatteintäkter**. Ett femtontal företag har fler än 30 anställda men merparten av företagen är få- och enmansbolag. Sysselsättningsmässigt är branscherna Industri och tillverkning, Bygg samt Detaljhandel störst men även besöksnärsrelaterade branscher står för en väsentlig del.

Antalet nystartade företag låg på rekordnivåer under pandemiåren 2020 och 2021 men har under 2022 landat på en mer normal nivå vilket vi ser som troligt även under en period framöver. **Nyföretagandet** är, och har under många år varit, högst i länet (per capita).

Kommunen har fortsatt **låg arbetslöshet** vilket är i grunden är mycket bra men innebär vissa svårigheter för företag att hitta rätt kompetens när rekryteringsbehov uppstår. Denna utmaning delas i viss mån med Trosa kommuns egna behov.

Kommunen betraktas som attraktiv för företagande och etableringar med ett utmärkt läge nära Sveriges största tillväxtmotor – Stockholmsområdet. Under de senaste åren har vi tagit fram etableringsbara områden och **efterfrågan på mark är hög**, både av lokala företag såväl som externa aktörer. Därför har kommunens Planutskott uppdraget att under perioden medverka till en långsiktig strategi för att ta fram mer etableringsbar mark.

Vi välkomnar även fortsatt **privata utförare av offentlig verksamhet**. Vi ska kontinuerligt följa upp om vi, i egen regi, utför sådant som näringslivet skulle kunna hantera på ett likvärdigt eller bättre sätt.

Kommunen har genom sina medborgare, företagare och anställda goda **ambassadörer** som hjälper till att tala gott om vår kommun. Detta är vårt **viktigaste marknadsföringsredskap** och skapar bra förutsättningar för ett fortsatt gott näringslivsklimat.

“En kommun ska vara bra på att vara kommun” är ett begrepp som är beskrivande även för hur vi ser på vårt näringslivsarbete. I detta ligger en förståelse och respekt för att företagarna i vår kommun är de som är bäst på att veta hur man driver företag och vilka krav man kan ställa och vilka önskemål man kan ha på kommunen för att det ska fungera så bra som möjligt. Målet är att kommunens **företagsklimat ska vara bland Sveriges bästa**.

Vår inställning är att **det ska vara enkelt** att vara företagare vilket innebär att vi ska vara tillgängliga, snabba, effektiva, lyhörda och rättssäkra i vår dialog med företagen. **Vi pratar hellre med varandra än om varandra** och med en rak och tydlig kommunikation skapar vi en ömsesidig respekt som leder framåt.

Vi fokuserar i första hand på några få viktiga saker, som vi enats med näringslivet om, och **ser till att leverera på dessa** än lägger vår tid på övergripande processer och projekt. Våra beslut ska vara tydliga och lätta att förstå, alltid med **god rättssäkerhet**. Att ta till oss av konstruktiv kritik och förbättringsförslag är en del av arbetet att utvärdera hur vi gör saker. Vi vill ständigt förbättra oss.

Näringslivet samarbetar med kommunen på många olika sätt kring vårt **gemensamma förbättringsarbete**. Som exempel på detta kan nämnas företagarkostnader och tematräffar tillsammans med partners såsom Företagarna, Nyföretagarcentrum, Svenskt Näringsliv och Östsvenska Handelskammaren samt samverkan kring trygghetsfrågor genom BRÅ.

Samverkan mellan skola och näringsliv är mycket viktig och utöver de årligen återkommande aktiviteterna Framtidsveckan och PRAO planeras aktiviteter med Företagarna samt en lansering av ett lokalt KomTek (Kommunal Teknikskola). Ett initiativ för bättre samverkan med akademien bör undersökas under perioden.

Under 2024 kommer **efterhandsdebitering** av vissa avgifter införas och vi ser ständigt över hur våra taxor och avgifter korrelerar med omvärldens.

Vi ska använda den **lilla kommunens fördelar** såsom möjlighet till hög servicegrad, enkel samordning och korta beslutsvägar. Internt arbetar vi aktivt över avdelningsgränserna och i olika grupperingar träffas vi som har med företag att göra för att diskutera aktuella utmaningar och frågeställningar. Samtidigt informerar vi varandra om förändringar som påverkar ett eller flera företag, t ex ny lagstiftning eller ombyggnationer av gator eller torg, information som näringslivsenheten sedan kan föra vidare till berörda företagare. Vi ska även samverka med näringslivet kring trygghetsfrågor. Företagen ska erbjudas effektiva digitaliseringsmöjligheter som e-tjänster, digitala nyhetsbrev samt ärendesystem.

En lokal företagare är oftast också en invånare i vår kommun vilket innebär att företagaren möter oss i fler situationer än specifika företagarärenden. Hela vår organisation ska agera med **ett gott bemötande, en bra attityd och en hög servicenivå**, oavsett verksamhet, och vi förstår och agerar utifrån att allt detta hänger ihop för att företagsklimatet ska vara gott.

Det ska vara enkelt och attraktivt att starta och driva företag i vår kommun!

Underlag

Näringslivsplanen för Trosa kommun syftar till att fastställa kommunens arbetssätt och insatser för att **främja utveckling och tillväxt av näringslivet**.

Näringslivsarbetet bedrivs utifrån fastställda mål och i dialog med näringslivet. Planen styr inte över andra politiska eller strategiska dokument utan ska genomföras i samverkan med befintliga strategier och planer för att skapa enhetlighet. Denna plan ska gälla under perioden 2023-2026.

Kommunens näringslivsarbete styrs primärt av följande underlag:

Styrande underlag

- Fastlagd kurs för Trosa kommun
- Aktuell budget
- Kommunfullmäktiges näringslivsmål
- Kommunstyrelsens näringslivsmål
- Samhällsbyggnadsnämndens näringslivsmål
- Trosa kommuns översiktsplan

Vägledande underlag

- Svenskt Näringslivs undersökning gällande lokalt företagsklimat
- Sveriges Kommuner och Regioners Öppna Jämförelser Företagsklimat¹
- Statistiska Centralbyråns medborgarundersökning
- Studie- och Yrkesvägledningsplanen för arbetet skola/näringsliv
- Mätningar av handläggningstider i myndighetsärenden
- Trosa kommuns miljöledningssystem

Strategin

- Näringslivsarbetet ska bygga på förtroende, enkelhet, effektivitet och service med **företagarnas bästa i fokus**.
- Vi ska ge möjlighet till och vara lyhörda för företagande i olika faser (etablerade företag, företag i expansion och nya företag) genom en **tät dialog** med kommunens olika verksamheter.
- Vi ska medverka till att skapa **långsiktighet och tydlighet** i planeringen av hela kommunens tillväxt så att företagare tryggt kan planera för sig och sitt företags framtid och utveckling.
- Vi ska hjälpa till att **skapa mötesplatser** för dialog med och mellan företagare och näringslivsorganisationer.
- Vi ska ha kunskap, befogenheter och vara en respekterad och **trovärdig samtalspartner** både externt och internt.
- Vi ska utveckla, använda och **erbjuda digitala verktyg** till företagen.

¹ Denna nationella undersökning inkluderar resultaten av SKR's Insikts-undersökning, Stockholm Business Alliance's (SBA) Nöjd-Kund-Index-undersökning samt Business Region Göteborgs (BRG) Nöjd-Kund-Index-undersökning

Uppdraget

Näringslivsenhetens uppdrag ska fungera som kommunens resurs i frågor kopplade till näringslivets utveckling och myndighetsutövning samt arbeta för att utveckla och marknadsföra Trosa kommun som en attraktiv kommun för företagande.

Målen

Kommunen ska årligen uppnå följande huvudmål:

- **Topp 20-placering** i Svenskt Näringslivs ranking av företagsklimatet
 - Kommunfullmäktigemål. Stäms av mot Kolada U40402.
- **Tillhöra de 20 bästa** kommunerna i SKR's ÖJ Företagsklimat
 - Kommunstyrelsemål. Stäms av mot Kolada U07451.
- **Tillhöra de 25 % bästa** kommunerna i SKR's ÖJ Företagsklimat
 - Samhällsbyggnadsnämndsmål. Stäms av mot Kolada U07451.
- Ta fram en med företagen överenskommen **genomförandeplan** (3-5 punkter) med aktiviteter/händelser som ska ske under planens giltighetstid.

Uppföljningen

- Uppsatta mål ska följas upp årligen av näringslivsenheten i samverkan med kommunledningen
- Årligen, t ex i samband med kommunens bokslut (delår respektive helår), redovisas resultaten för Kommunstyrelsen
- Uppföljning av huvudmålen ska redovisas på vår webbplats
- Aktuell status inom respektive område redovisas löpande för näringslivets representanter

Aktivitetslista

Möten

- Företagsbesök
 - Minst 10 st/år med Kommunstyrelsens ordförande och Kommunchef, oftast inklusive representant från Företagarna
 - Ca 1 besök/v med näringslivschef, enhetschefer och/eller Företagarna
- Frukostmöten eller liknande generella möten 2-3 ggr/år
- Branschmöten 3-4 ggr/år, gärna i samverkan med företagargrupper
- Affärsnätverksmöten 2-4 ggr/år
- Starta Eget-utbildning 1 g/år och Digitala Starta Eget-pass 2-4 ggr/år
- Medverka på Företagarnas styrelsemöten när möjlighet och anledning finns
- Enhetsöverskridande möten kring bemötande-, attityd- och servicefrågorna
- Medverka i relevanta regionala och nationella möten
- Medverka till genomförandet av Framtidsveckan för år 9 årligen
- Medverka i samverkansprojekt med näringslivet då ömsesidig nytta ses
- Medverka på besöksnärings- och detaljhandelsföretagens möten

Information

- Regelbunden aktivitet på webb och i relevanta sociala medier (e-tjänster, nyheter, inbjudningar, intervjuer med företagare mm)
- Elektroniskt nyhetsbrev 7-10 ggr/år
- Annonsering vid speciella behov
- Lyfta fram lokala ambassadörer
- Medverka i På-gång-annonser och i Trosaguiden
- Medfinansiera Lokalguidens webbplats för lediga lokaler
- Medfinansiera Business Update's företagaregister på webben

Mätningar/utveckling/egna undersökningar

- Delaktighet i upphandlingar genom att ta in näringslivsaspekt och inspireras av andras arbete och se möjligheter med olika upphandlingsformer
- Kontinuerligt se över möjligheten att öka andelen entreprenader
- Undersöka besöksnäringens syn på vår drift av Turistcentret

Övrigt

- Tydliggöra näringslivets roll och behov i Översiktsplan 2024
- Vara aktiva kring nyföretagande och arbetsmarknad
- Vara aktiva i nätverk och med relevanta undersökningar
- Bevaka möjligheter kring EU-projekt med koppling till näringslivsutveckling
- Medverka till utnämning av Årets företagare (Företagarna Trosa/Gnesta) och Årets Nyföretagare (Nyföretagarcentrum Östra Sörmland)
- Arbeta för god samsyn internt såväl som externt
- Lyfta fram möjligheterna med Ostlänken
- Säkerställa en god dialog och tydlig återkoppling både internt och externt
- Fortsatt engagemang med strategiska partners såsom ESIC, Region Sörmland, Agro Sörmland, Leader Sörmlandskusten, Företagarna, Nyföretagarcentrum, Stockholm Business Alliance, Ung Företagsamhet och KomTek.

8

§ 47

TSN 2023/47

Anslutningsavtal för överföringsledning för spillvatten mellan Hölö och Pilkrog i Södertälje kommun

Beslut

Teknik- och servicenämndens förslag till kommunfullmäktige:

Kommunfullmäktige godkänner anslutningsavtal med Telge Nät AB avseende överföringsledning mellan Hölö och Pilkrog i Södertälje kommun.

Ärendet

Telge Nät AB beslutade 2014 att bygga en överföringsledning mellan Hölö och Pilkrog då den lokala hanteringen av spillvatten inte kommer att täcka behoven långsiktigt. I juni 2021 hanterade kommunfullmäktige i Trosa kommun frågan om framtida rening av avloppsvatten i Trosa kommun och beslutade då att teknik- och servicenämnden som första alternativ skulle gå vidare med att arbeta för en överföringsledning till Himmelfjärdsverket.

Projekt överföringsledning inleddes kort därefter och det kunde konstateras att det finns en tydlig synergieffekt med att samverka med Telge Nät om att samförlägga ledningen mellan Hölö och Pilkrog. En kontakt togs med Telge Nät och ett samarbete inleddes som mynnade ut i en avsiktsförklaring som skrevs på i augusti 2022 och sträckte sig till utgången av 2022. Denna avsiktsförklaring skrevs om vid årsskiftet 2022/2023 och förlängdes till och med mars 2023. Anslutningsavtalet som nu arbetats tar vid efter tidigare avsiktsförklaringar.

Ärendets beredning

- Tjänsteskrivelse från produktionschef Kerstin Tibbling och teknisk chef Ulf Hagstedt, 2023-05-05
- Anslutningsavtal för överföringsledning för spillvatten mellan Hölö och Pilkrog i Södertälje kommun

Kopia till:

Kommunstyrelsen

Tekniska enheten
Ulf Hagstedt
Teknisk chef
0156-523 31
ulf.hagstedt@trosa.se

Tjänsteskrivelse
Datum
2023-05-05
Diarienummer
TSN 2023/47



Anslutningsavtal för överföringsledning för spillvatten mellan Hölö och Pilkrog i Södertälje kommun

Förslag till beslut

Teknik- och servicenämndens förslag till kommunfullmäktige:

Kommunfullmäktige godkänner anslutningsavtal med Telge Nät AB avseende överföringsledning mellan Hölö och Pilkrog i Södertälje kommun.

Ärendet

Telge Nät AB beslutade 2014 att bygga en överföringsledning mellan Hölö och Pilkrog då den lokala hanteringen av spillvatten inte kommer att täcka behoven långsiktigt. I juni 2021 hanterade kommunfullmäktige i Trosa kommun frågan om framtida rening av avloppsvatten i Trosa kommun och beslutade då att teknik- och servicenämnden som första alternativ skulle gå vidare med att arbeta för en överföringsledning till Himmelfjärdsverket.

Projekt överföringsledning inleddes kort därefter och det kunde konstateras att det finns en tydlig synergieffekt med att samverka med Telge Nät om att samförlägga ledningen mellan Hölö och Pilkrog. En kontakt togs med Telge Nät och ett samarbete inleddes som mynnade ut i en avsiktsförklaring som skrevs på i augusti 2022 och sträckte sig till utgången av 2022. Denna avsiktsförklaring skrevs om vid årsskiftet 2022/2023 och förlängdes till och med mars 2023. Anslutningsavtalet som nu arbetats tar vid efter tidigare avsiktsförklaringar.

Kerstin Tibbling
Produktionschef

Ulf Hagstedt
Teknisk chef

Bilaga

Anslutningsavtal för överföringsledning för spillvatten mellan Hölö och Pilkrog i Södertälje kommun

9

Samhällsbyggnadskontoret

Björn Wieslander
Mark- och exploateringschef
0156-520 30
bjorn.wieslander@trosa.se

Tjänsteskrivelse

Datum
2023-05-04
Diarienummer
KS 2023/65



Förvärv av del av fastigheten Fredriksdal 3:1 (Udden) i Vagnhärad

Förslag till beslut

Kommunstyrelsens förslag till kommunfullmäktige:

1. Kommunfullmäktige godkänner förslag till köpekontrakt avseende förvärv av Fredriksdal 3:1 del av i Vagnhärad för en köpeskilling om 27 milj kronor.
2. Kommunfullmäktige uppdrar till mark- och exploateringschefen att genomföra förvärvet.

Ärendet

Samhällsbyggnadskontoret har fört förhandlingar med ägaren till Fredriksdal 3:1 rörande förvärv av fastigheten. Efter förhandlingar har förslag till köpekontrakt tagits fram, se bilaga.

Avtalet innebär att Trosa kommun förvärvar Fredriksdal 3:1 innehållande bland annat ca 40 ha åker samt ca 80 ha skog för marknadspriset 27 milj kronor. Fastigheten har värdeuppskattats av Ludvig & Co. På fastigheten finns tre bostadsbyggnader (gamla mangårdsbyggnaden med värdeår 1920 om 102 m² där ägaren bor, ett nybyggt bostadshus om 121 m² från år 2014 där sonen bor, samt en gammal lillstuga från år 1850 om 84 m² med värdeår 1977. Ett mindre område om ca 2 ha betesmark undantas som säljaren skall tillföra fastigheten Kesta 1:10.

Markområdet är beläget norr om Vagnhärad och norr om motorvägen E4. Fastigheten omgärdar Vagnhärad vattentäkt vid Källvreten och har därmed en strategisk betydelse för Trosa kommun. Fastigheten är också av strategisk betydelse för eventuell framtid bytesmark.

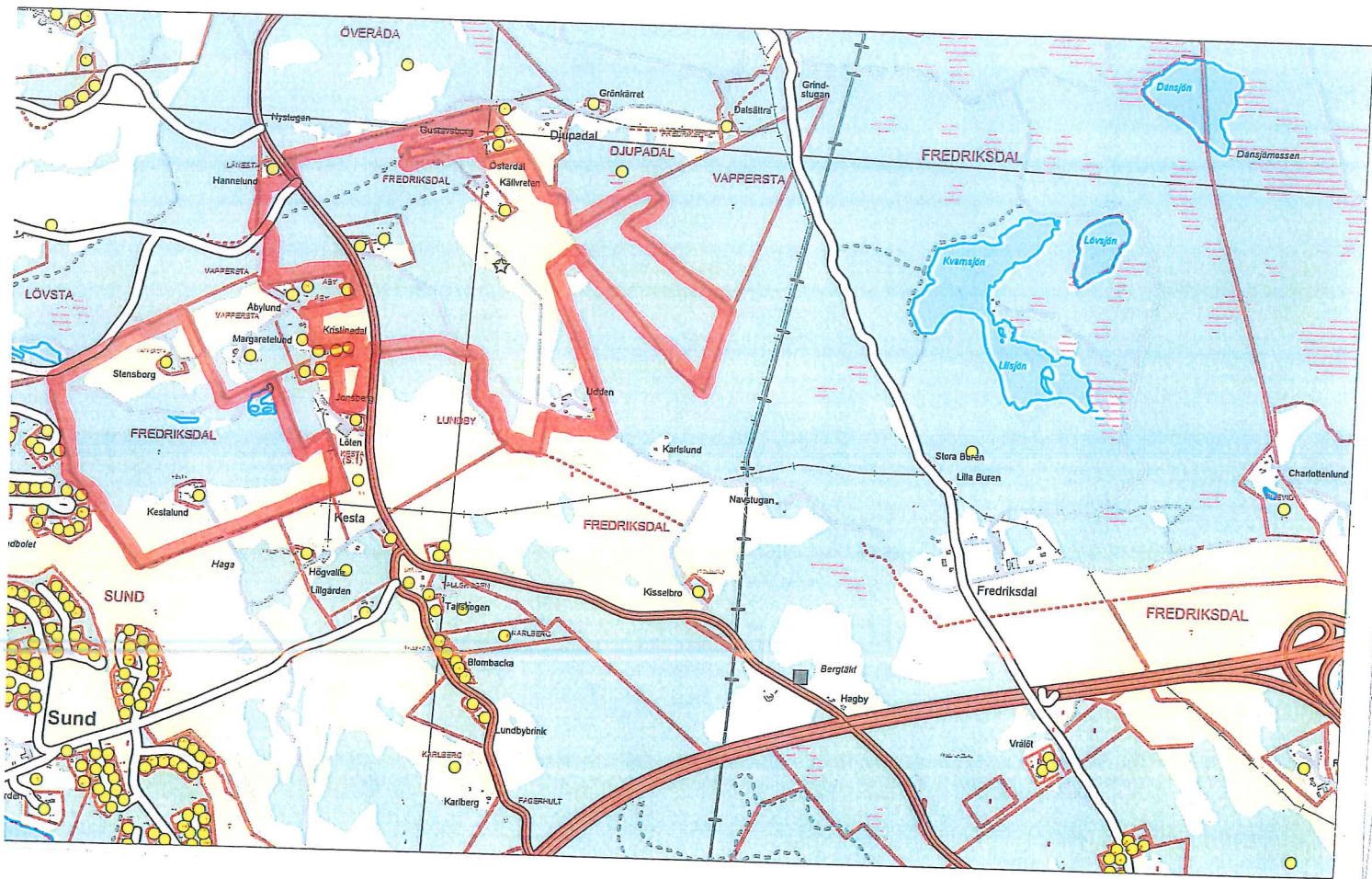
Björn Wieslander
Mark- och exploateringschef

Bilagor

Köpekontrakt och värdeutlåtande

Beslut till

Mark och exploateringschef



N 6538790

E 638980

79
1110

2 ha

Trosa Kesta 1:10

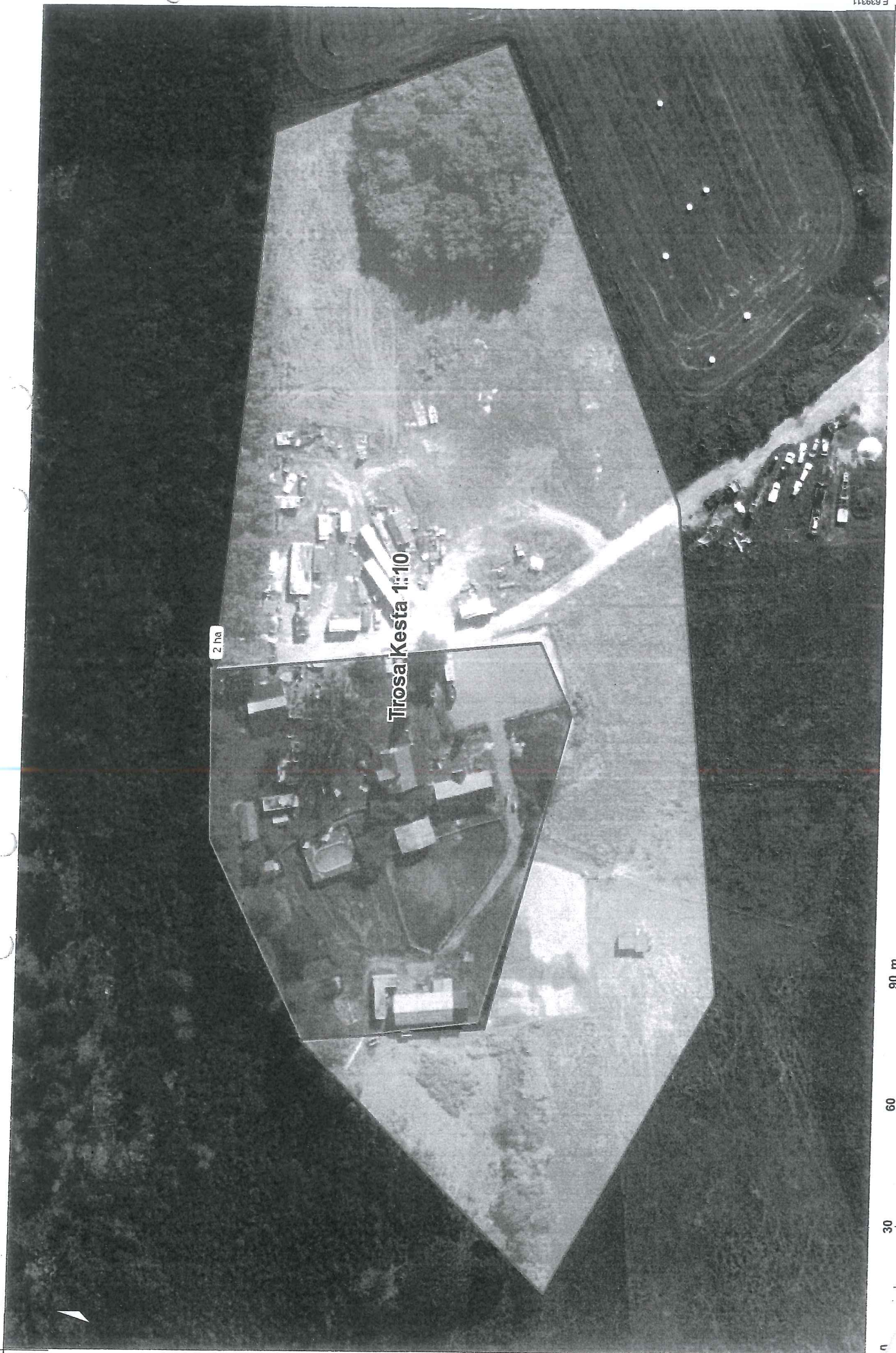
0 30 60 90 m

SWEREF 99 TM, RH 2000

LANTMÄTERIET

N 6538685

E 638911



10

§ 38

TSN 2023/36

Revidering av *Vatten- och avloppstaxa*

Beslut

Teknik- och servicenämndens förslag till kommunfullmäktige:

1. Kommunfullmäktige antar förslag till reviderad *Vatten- och avloppstaxa*.
2. Taxan gäller från och med den 1 juli 2023.

Ärendet

Taxan för anläggnings- och brukningsavgifter bygger på Svenskt vatten VAV P96 och Lagen om Allmänna Vattentjänster (2006:412). Tekniska enheten har sett över VA-taxan i syfte att skapa en budget i balans med hänsyn för kommande kostnadsökning i samband med ökade investeringskostnader, drift- och energikostnader, verksamhetsutveckling samt för att återställa underskottet i 2022 års resultat vilket ska ske under en treårsperiod.

Verksamheten har och kommer framöver att investera i åtgärder inom befintliga installationer men även i förnyelse i form av exempelvis överföringsledning till SYVAB. Drift- och energikostnader har ökat markant under de senaste åren. Verksamhetsutveckling sker på olika sätt där implementering och utveckling av system är en del för att uppfylla de krav som finns på en samhällsviktig verksamhet som VA, samt öka medborgarnyttan exempelvis med digitala vattenmätare. Kompetensförstärkning har behövts för att säkerställa verksamheten och den utveckling som behöver ske när Trosa kommun växer. Utöver detta krävs utredningar i form av förstudier och modelleringar. Dessa kommer att belasta framför allt driftbudgeten (exempel på detta är reservvatten, dagvattenlösningar och nya verksamhetsområden).

Arbete med att upprätta en långsiktig modell för taxan kommer att inledas före sommaren.

För en normalvilla, enligt definition i tjänsteskrivelsen daterad 2023-04-19, motsvarar den nu föreslagna höjningen av brukningstaxan med 25% en kostnadsökning med 3 152 kr/år eller 263 kr/mån inkl moms. För en normalvilla som ansluts till det kommunala VA-nätet enligt nedan definition motsvarar den nu föreslagna höjningen av anläggningstaxan med 25% en kostnadsökning med 48 271 kr inkl moms. Bruknings- och anläggningsavgift för särtaxan Småskalig spillanläggning (SSA) påverkas inte av denna höjning.

Ärendets beredning

- Tjänsteskrivelse från teknisk chef Ulf Hagstedt, 2023-04-19
- Förslag till reviderad vatten- och avloppstaxa

Kopia till:

Kommunstyrelsen

Tekniska enheten
Ulf Hagstedt
Teknisk chef
0156-523 31
ulf.hagstedt@trosa.se

Tjänsteskrivelse
Datum
2023-04-19
Diarienummer
TSN 2023/36



Revidering av *Vatten- och avloppstaxa*

Förslag till beslut

Teknik- och servicenämndens förslag till kommunfullmäktige:

1. Kommunfullmäktige antar förslag till reviderad *Vatten- och avloppstaxa*.
2. Taxan gäller från och med den 1 juli 2023.

Ärendet

Taxan för anläggnings- och bruksavgifter bygger på Svenskt vatten VAV P96 och Lagen om Allmänna Vattentjänster (2006:412). Gällande vatten- och avloppstaxa inom Trosa kommun antogs av kommunfullmäktige 2022-11-29 för att sedan gälla från 2023-01-01. Revidering då gällde höjning av både bruksavgifter och anläggningsavgifterna.

Tekniska enheten har sett över VA taxan i syfte att skapa en budget i balans samt för kommande kostnadsökning i samband med ökade investeringskostnader, drift- och energikostnader, verksamhetsutveckling samt återställa underskottet i 2022 års resultat under en tre års period.

Verksamheten har och kommer att investera framöver i åtgärder inom befintliga installationer men även i förnyelse i form av exempelvis överföringsledning till SYVAB. Drift- och energikostnader har ökat markant under de senaste åren. Verksamhetsutveckling sker på olika sätt där implementering och utveckling av system är en del för att uppfylla de krav som finns på en samhällsviktig verksamhet som VA, samt öka medborgarnyttan exempelvis med digitala vattenmätare. Kompetensförstärkning har behövts för att säkerställa verksamheten och den utveckling som behöver ske när Trosa kommun växer. Utöver detta krävs utredningar i form av förstudier och modelleringar. Dessa kommer att belasta framför allt driftbudgeten, exempel på detta är reservvatten, dagvattenlösningar och nya verksamhetsområden.

VA genomför nu en omfattande kartläggning av ovidkommande vatten i centrala delar av Trosa. Detta är ett viktigt förberedande projekt inför driftsättning av överföringsledning om några år för att minska inkommande volymer till SYVAB.

Arbete med att upprätta en långsiktig modell för taxan kommer att inledas före sommaren.

När man jämför med övriga Sverige så har Trosa kommun en genomsnittlig

höjning av VA taxan på *6,98 % per år från 2014 fram till 2022.
Den genomsnittliga höjningen för Sverige landar på *3,28 % per år.
Svenskt Vatten ser ökade taxor på mellan 5-30% under 2023. En bedömning är att den genomsnittliga höjningen av taxan ligger på ca 10% för 2023. Man ser förutom ökade kapital kostnader för investeringar, även ökade driftkostnader kopplat till el, kemikalier och reservdelar.

För en normalvilla enligt nedan definition motsvarar den nu föreslagna höjningen av brukningstaxan med 25% en kostnadsökning med 3 152 kr/år eller 263 kr/mån inkl moms. För en normalvilla som ansluts till det kommunala VA-nätet enligt nedan definition motsvarar den nu föreslagna höjningen av anläggningstaxan med 25% en kostnadsökning med 48 271 kr inkl moms. Bruknings- och anläggningsavgift för särtaxan Småskalig spillanläggning (SSA) påverkas inte av denna höjning.

Definition: En normalvilla "Typhus A" omfattar ett friliggande källarlöst enbostadshus omfattande 5 rok, badrum med WC, tvättstuga, ett extra toaletterum samt garage. Våningsyta 150 m² inkl garage 15 m², tomtyta 800 m², vattenförbrukning 150 m³/år. Fastigheten är ansluten till vatten, spill- och dagvatten. Avgifterna redovisas inklusive moms.

Källa: Svenskt Vatten

*Nils Holgersson rapporten

Ulf Hagstedt
Teknisk chef

Bilaga
Förslag till reviderad vatten- och avloppstaxa

Beslut till
Kommunstyrelsen

Vatten- och avloppstaxa

Trosa kommuns allmänna
vatten- och avloppsanläggningar

Gäller fr.o.m. 2023-07-01

Antagen av:	Kommunfullmäktige 2023-XX-XX, § X, Dnr KS 2023/X
Dokumentkategori:	Styrdokument
Dokumenttyp:	Föreskrift

Innehållsförteckning

Inledande bestämmelser.....	2
§ 1	2
§ 2	2
§ 3	2
§ 4	3
Anläggningsavgifter	4
§ 5	4
§ 6	6
§ 7	7
§ 8	8
§ 9	8
§ 10	9
§ 11	9
§ 12	9
§ 13	10
Brukningsavgifter	11
§ 14	11
§ 15	13
§ 16	13
§ 17	13
§ 18	14
§ 19	14
§ 20	15
§ 21	15
§ 22	15
Taxans införande	15
§ 23	15

Inledande bestämmelser

Taxa för Trosa kommuns allmänna vatten- och avloppsanläggning

Denna taxa bygger på svenskt vatten VAV P96 och Lagen om Allmänna Vattentjänster (2006:412). Huvudman för den allmänna vatten- och avloppsanläggningen är Trosa kommun. Avgifter enligt denna taxa ska betalas till Trosa kommun.

Taxan för anläggningsavgifter och bruksavgifter är antagen av kommunfullmäktige ~~2022-11-29~~.

§ 1

För att täcka nödvändiga kostnader för Trosa kommuns allmänna vatten- och avloppsanläggning ska ägare av fastighet eller annan avgiftsskyldig inom anläggningens verksamhetsområde betala avgifter enligt denna taxa. Avgiftsskyldig är alternativt den som enligt 2 och 5 § lagen om allmänna vattentjänster (2006:412) jämföras med fastighetsägare. Avgiftsskyldig för ändamålet D_g är även den som ansvarar för att allmän platsmark ställs i ordning och underhålls, som förutsättningarna i 27 § i lagen om allmänna vattentjänster är uppfyllda.

§ 2

Avgifterna utgörs av anläggningsavgifter och bruksavgifter

§ 3

I dessa taxeföreskrifter avses med

Bostadsfastighet:

Fastighet som uteslutande eller huvudsakligen är bebyggd eller enligt beviljat bygglov avser att bebyggas för bostadsändamål. Med bostadsfastighet jämföras fastighet som uteslutande eller huvudsakligen är bebyggd, eller enligt beviljat bygglov avser att bebyggas, för vissa andra ändamål där lokalytan är det viktigaste sett från användarsynpunkt.

Exempel på sådana byggnader är:

Kontor	Förvaltning	Stormarknader
Butiker	Utställningslokaler	Sporthallar
Hotell	Restauranger	Hantverk
Småindustri	Utbildning	Sjukvård

Annan fastighet:

Fastighet som uteslutande eller huvudsakligen är bebyggd eller enligt beviljat bygglov avser att bebyggas för annat ändamål än bostadsändamål och som inte enligt ovan jämföras med bostadsfastighet.

Obebyggd fastighet:

Fastighet som enligt detaljplan är avsedd för bebyggande, men inte ännu bebyggs.

Lägenhet:

Ett eller flera utrymmen i byggnad som i upplåtelsehänseende bildar en enhet. I fråga om sådana utrymmen i bostadsfastighet, eller därmed jämställd fastighet, räknas varje påbörjat 150 m² bruttoarea (BTA) enligt svensk standard SS 021053 som en lägenhet.

SSA, Småskalig spillvatten anläggning

Anläggningar som installeras på fastighetsmark. Toalett- (KL-) och Bad, dusch och tvätt- (BDT-) anläggningar för spillvatten som ingår i kommunalt verksamhetsområde för SSA.

Allmän platsmark:

Mark som i detaljplan enligt plan- och bygglagen (1978:10) redovisas som allmän plats, eller om marken inte omfattas av detaljplan, väg eller mark som övrigt motsvarar sådan mark.

§ 4

4.1 Avgift tas ut för nedan angivna ändamål

Ändamål	Anläggningsavgift	Brukningsavgift
V, vattenförsörjning	Ja	Ja
S, spillvattenavlopp	Ja	Ja
Ssa, småskalig spillvattenanläggning	Ja	Ja
Df, dag- och dränvattenavlopp från fastighet	Ja	Ja
Dg, dagvattenavlopp från allmän platsmark	Ja	Ja

4.2 Avgiftsskyldighet

Avgiftsskyldighet för vart och ett av ändamålen V, S, och Df inträder när huvudmannen upprättat förbindelsepunkt för ändamålet och informerat fastighetsägaren om förbindelsepunktens läge.

Avleds Df till den allmänna anläggningen utan att förbindelsepunkt upprättas, inträder avgiftsskyldighet när åtgärder för bortledandet av dagvatten blivit utförda och fastighetsägaren informerats om detta.

Avgiftsskyldighet för Ssa inträder när huvudmannen har upprättat verksamhetsområde för Ssa, informerat fastighetsägare om förbindelsepunkt och levererat utrustning för KL- och BDT- ändamål.

Härvid förutsätts att samtliga i 24 § första stycket 1 och 2 i lagen om allmänna vattentjänster angivna förutsättningar för avgiftsskyldighet är uppfyllda.

4.3 Avgiftsskyldighet för ändamålet Dg

inträder när åtgärder för bortledande av dagvatten blivit utförda och fastighetsägaren informerats om detta.

4.4 Avgiftsskyldighet för ändamålet Dg gäller även

den som ansvarar för att allmän platsmark ställs i ordning och underhålls, om förutsättningarna i 27 § i lagen om allmänna vattentjänster är uppfyllda.

4.5 Anläggningsavgiften ska beräknas

Enligt taxa som gäller vid den tidpunkt när avgiftsskyldighet inträder.

Anläggningsavgifter

Avgifter för allmänna vattentjänster är belagda med lagstadgad mervärdeskatt

§ 5

5.1 För bostadsfastighet och därmed jämställd fastighet ska det erläggas anläggningsavgift.

Avgift utgår per fastighet med:		Exk l mo ms	Inkl moms
a)	En avgift avseende framdragning av varje uppsättning servisledningar till förbindelsepunkter för V, S och Df	66 811 kr 53 449 kr	83 514 kr 66 811 kr
b)	En avgift avseende upprättande av varje uppsättning förbindelsepunkter för V, S och Df	66 811 kr 53 449 kr	83 514 kr 66 811 kr
c)	En avgift per m ² tomtyta	52,33 kr 41,86 kr	65,41 kr 52,33 kr
d)	En avgift per lägenhet	17 605 kr 14 084 kr	22 006 kr 17 605 kr
e)*	En grundavgift för bortledande av Df, om bortledande av dagvatten sker utan att förbindelsepunkt för Df upprättas	12 726 kr 10 181 kr	15 908 kr 12 726 kr

Avgift utgår per fastighet med Småskalig spillvattenlösning (Ssa)			
f)	En avgift för KL- anläggning	34 360 kr	42 950 kr
g)	En avgift för BDT- anläggning	34 360 kr	42 950 kr

*Avgift enligt 5.1 e) tas ej ut om avgift uttages för Df enligt 5.1 a) och b). I det fall avgift enligt 5.1 e) tas ut reduceras avgift enligt 5.1 a) och 5.1 b) enligt § 8 eftersom servisledning och förbindelsepunkt i detta inte lagts respektive upprättas.

Avgift enligt 5.1 f), g), h) erläggs endast om verksamhetsområde för enbart Ssa upprättas

5.2 Gemensam förbindelsepunkt

Är förbindelsepunkt gemensam för två eller flera fastigheter, fördelas avgifter enligt 5.1 a) lika mellan fastigheterna.

5.3 Tomtyta

Tomtytan utgörs av fastighetens areal enligt förrättningskarta, nybyggnadskarta eller annan karta som huvudmannen godkänner. Vid tredimensionella fastigheter fördelas den tomtyta som är gemensam för fastigheterna i proportion till byggnadernas bruttoarea (BTA).

Tomtyteavgiften tas icke ut för verksamhetsområden för enbart Ssa.

5.3.1 Begränsningsregel tomtyta

Tomtyteavgift enligt 5.1 c), tas ut intill ett belopp som motsvaras av avgifterna 5.1 a och b) och 5.1 d), eller i det fall förbindelsepunkt för Df inte upprättas, summan av avgifterna 5.1 a och b), 5.1 d) och 5.1 e)

5.4 Lägenheter

Lägenhetsantalet bestäms efter de ritningar enligt vilka bygglov beviljats, eller annan ritning eller uppmätning som huvudmannen godkänner.

5.5 Ytterliga servisledningar och förbindelsepunkter

Dras ytterliga servisledningar fram och upprättas ytterliga förbindelsepunkter, ska det erläggas avgifter enligt 5.1 a) och 5.1 b).

Ska det ytterligare installeras anläggningar (Ssa), ska det erläggas avgifter enligt 5.1 f), 5.1 g).

5.6 Ökas fastighetens tomtyta

Ökas fastighetens tomtyta ska det erläggas avgift enligt 5.1 c) och för tillkommande tomtyta som härrör från fastighet för vilken tomtyteavgift inte ska anses vara förut erlagd. Vid beräkning av avgift för tillkommande tomtyta iakttas begränsningsregeln i 5.3.

5.7 Om- eller tillbyggnad

Sker om- eller tillbyggnad, uppförs ytterligare byggnad eller ersätts riven bebyggelse på fastighet ska det erläggas avgift enligt 5.1 d) och 5.1 h) för varje tillkommande lägenhet.

5.8 Bortledning av Df

Tillkommer bortledning av Df till den allmänna anläggningen utan att förbindelsepunkt för Df upprättas, ska det erläggas avgift enligt 5.1 e).

§ 6

6.1 För annan fastighet ska erläggas anläggningsavgift.

Avgift utgår per fastighet med:		Exkl moms	Inkl moms
a)	En avgift avseende framdragning av varje uppsättning servisledning till förbindelsepunkter för V, S och Df.	66 811 kr 53 449 kr	83 514 kr 66 811 kr
b)	En avgift avseende upprättande av varje uppsättning förbindelsepunkter för V, S och Df.	66 811 kr 53 449 kr	83 514 kr 66 811 kr
c)	En avgift per m ² tomtyta.	91,65 kr 73,32 kr	114,56 kr 91,66 kr
d)*	En grundavgift för bortledande av Df, om bortledande av dagvatten sker utan att förbindelsepunkt för Df upprättas.	18 975 kr 15 180 kr	23 719 kr 18 975 kr

*Avgift enligt 6.1 d) tas ej ut om avgift uttages för Df enligt 6.1 a) och 6.1 b). I det fall avgift enligt 6.1 d) tas ut reduceras avgift enligt 6.1 a) och 6.1 b) enligt § 8 eftersom servisledning och förbindelsepunkt i detta inte lagts respektive upprättas.

6.2 Gemensam förbindelsepunkt

Är förbindelsepunkt gemensam för två eller flera fastigheter, fördelas avgifter enligt 6.1 a) lika mellan fastigheterna.

6.3 Tomtyta

Tomtytan utgörs av fastighetens areal enligt förrättningskarta, nybyggnadskarta eller annan karta som huvudmannen godkänner.

6.4 Anstånd med erläggande av tomtteavgift

Huvudmannen kan, om godtagbar säkerhet ställs, medge anstånd med erläggande av tomtteavgift för andel av fastighetens areal, motsvarande mark som tillsvidare inte utnyttjas för verksamheten på fastigheten. Anstånd medges för viss tid, högst 10 år. Om mark under anståndstiden genom fastighetsbildningsåtgärder frångår fastigheten upphör anståndsmedgivandet att gälla och resterande tomtteavgift förfaller till betalning.

Utestående belopp löper med ränta enligt 5 § räntelagen (SFS 1975:635) från den dag anståndet beviljades tills anståndet upphör. För tid därefter utgår dröjsmålsränta enligt §6 räntelagen.

6.5 Ytterligare servisledningar och förbindelsepunkter

Dras ytterligare servisledningar fram och upprättas ytterligare förbindelsepunkter ska det erläggas avgifter enligt 6.1 a) och 6.1 b).

6.6 Tomtyta

Ökas fastighets tomtyta, ska det erläggas avgift enligt 6.1 c) för tillkommande tomtyta som härrör från fastighet för vilken tomtteavgift inte ska anses förut erlagd.

6.7 Bortledning av Df

Tillkommer bortledning av Df till den allmänna anläggningen utan att förbindelsepunkt för Df upprättas, ska det erläggas avgift enligt 6.1 d).

§ 7

7.1 Obebyggd fastighet

För obebyggd fastighet ska det erläggas del av full anläggningsavgift.

Avgift utgår per fastighet med:	Bostads-Fastighet		Annan fastighet	
Servisavgift	5.1 a)	100 %	6.1 a)	100 %
Avgift per uppsättning FP	5.1 b)	100 %	6.1 b)	100 %
Tomtyteavgift	5.1 c)	100 %	6.1 c)	70 %
Lägenhetsavgift	5.1 d)	0 %	-	-
Grundavgift för Df, om FP för Df inte upprättats	5.1 e)	100 %	6.1 d)	100 %

Avgifterna är uttryckta i procent av full avgift.

Avgift enligt 5.1 c) tas ut endast till ett belopp som motsvarar summan av avgifterna 5.1 a) och 5.1 b), eller i det fall dagvatten bortleds till den allmänna anläggningen men förbindelsepunkt för Df inte upprättats, summan av avgifterna enligt 5.1 a), 5.1 b) och 5.1 e), jfr 5.3 andra stycket.

7.2 Bebyggnad av obebyggd fastighet

Bebyggs obebyggd fastighet ska det erläggas resterande avgifter enligt följande

Avgift utgår per fastighet med:	Bostadsfastighet		Annan fastighet	
Tomtyteavgift	5.1 c)	*)	6.1 c)	30 %
Lägenhetsavgift	5.1 d)	100 %	-	-

Avgifterna är uttryckta i procent av full avgift.

*Bebyggs bostadsfastighet tas ut ytterligare avgift enligt 5.1 c) om föreskriften i 5.3 andra stycket så medger.

§ 8

8.1 Föreligger inte avgiftsskyldighet för samtliga 4.1

Föreligger inte avgiftsskyldighet för samtliga i 4.1 angivna ändamål, ska det erläggas reducerade avgifter enligt följande.

Avgifter för framdragen servisledning	
En ledning	70 % av avgift enligt 5.1 a) respektive 6.1 a)
Två ledningar	85 % av avgift enligt 5.1 a) respektive 6.1 a)
Tre ledningar	100 % av avgift enligt 5.1 a) respektive 6.1 a)

Avgifter i övrigt		V	S	Df	Dg
Avgift per uppsättning FP	5.1 b)	30 %	50 %	20 %	-
Tomtyteavgift	5.1 c)	30 %	50 %	-	20 %
Lägenhetsavgift	5.1 d)	30 %	50 %	-	20 %
Grundavgift Df utan FP	5.1 e)	-	-	100 %	-
Avgift per uppsättning FP	6.1 b)	30 %	50 %	20 %	-
Tomtyteavgift	6.1 c)	30 %	50 %	-	20 %
Grundavgift	6.1 d)	-	-	100 %	-

Avgifterna är uttryckta i procent av full avgift. För avgiftsändamålet Df tas endast en av avgifterna ut enligt 5.1 b) respektive 5.1 e), eller 6.1 b) respektive 6.1 d)

8.2 Inträder avgiftsskyldighet

Inträder avgiftsskyldighet för ändamål, för vilket avgiftsskyldighet inte tidigare förelegat, ska det erläggas avgifter enligt 8.1.

Vid tillämning av begränsningsregeln enligt 5.3 inräknas de sammanlagda avgifterna för tillkommande servisledningar inte till högre belopp än 100 % av avgiften enligt 5.1 a) respektive 6.1 a), även om servisledningarna lagts vid olika tillfällen och avgifterna därmed blivit högre

8.3 Servisledningar som på fastighetsägarens begäran utförs senare

För servisledningar som på fastighetsägarens begäran utförs senare än övriga servisledningar för fastigheten, utöver avgift enligt 8.1, ska erläggas en etableringsavgift om **12 %** av avgiften enligt 5.1 a). Etableringsavgiften avses täcka huvudmannens merkostnader till följd av att arbetet inte utförs i samband med framdragnings av övriga servisledningar.

§ 9

Den som svarar för att allmän platsmark ställs i ordning och underhålls ska betala anläggningsavgift. Avgiftens storlek fastställs genom avtal vid varje enskilt tillfälle.

§ 10

Avgifter enligt §§ 5-7 är baserade på entreprenadindex/vägt VA-index. När detta index ändras, har huvudmannen rätt att reglera avgiftsbeloppen därefter, dock inte oftare än en gång årligen.

§ 11

Om för viss eller vissa fastigheter kostnaden för att förse fastigheterna med vatten och avlopp i beaktansvärd omfattning avviker från fastigheterna inom verksamhetsområdet i övrigt, ska enligt lagen om allmänna vattentjänster avgifter utgå enligt särskilt särtaxa antagen av huvudmannen.

Är det inte skäligt att för viss fastighet beräkna avgift enligt §§5-7 får huvudmannen i stället komma överens med fastighetsägaren eller annan avgiftsskyldig om avgiftens storlek.

§ 12

12.1 Sedan avgiftsskyldighet inträtt

ska avgift betalas inom tid som anges i räkning.

12.2 Betalas debiterat belopp inte inom tid som anges i räkningen

ska dröjsmålsränta betalas enligt 6 § räntelagen från den dag betalningen skulle ha skett.

12.3 Enligt 36 § lagen om allmänna vattentjänster

ska en anläggningsavgift fördelas på årliga inbetalningar under en viss tid, längst tio år, om avgiften uppgår till belopp som är betungande med hänsyn till fastighetens ekonomiska bärkraft och övriga omständigheter, om fastighetsägaren så begär och godtagbar säkerhet ställs. Ränta ska betalas enligt 5 § räntelagen på varje del av avgiften som förfaller till betalning i framtiden från den dag då den första inbetalningen ska ske till dess ifrågavarande del av avgiften betalas eller ränta ska betalas enligt 12.2.

12.4 Avgiftsskyldighet enligt 5.6, 5.7, 6.6, eller 7.2 föreligger,

då bygglov för avsett ändrat förhållande meddelats eller ändrat förhållande – t.ex. ökning av tomtyta – inträtt utan att bygglov erfordrats eller meddelats. Det åligger fastighetsägaren att omgående anmäla till huvudmannen när det ändrade förhållandet inträtt. Försummar fastighetsägaren denna anmälningsplikt, tas dröjsmålsränta ut enligt 12.2 för tiden från det två månader förflutit sedan avgiftsskyldighet inträdde och fram till dess tilläggsavgiften betalas.

§ 13

13.1 Om fastighetsägare begärt och kommit överens med huvudmannen

om att ledningar

1. utförts på annat sätt
2. försetts med andra anordningar än huvudmannen bedömt nödvändigt ska fastighetsägaren betala överenskommen ersättning till huvudmannen.

13.2 Begär fastighetsägaren ny servisledning

och huvudmannen samtycker, ska fastighetsägaren betala

1. den nya servisledningens allmänna del (med skäligt avdrag för ålder och skick av den gamla)
2. kostnaden för avstängning ("proppning") av den gamla servisledningens allmänna del.

13.3 Om huvudmannen anser det nödvändigt

att utföra ny servisledning med annat läge än redan befintlig, är huvudmannen skyldig att betala fastighetsägaren

1. kostnaden för fastighetens del av den nya servisledningen (med skäligt avdrag för ålder och skick av den gamla)
2. kostnaden för dess inkoppling.

Brukningavgifter

Avgifter för lagstadgade vattentjänster är belagda med lagstadgad mervärdesskatt.

§ 14

14.1 För bebyggd fastighet ska brukningsavgift betalas.

Avgift utgår per fastighet med:

14.1 a) en fast avgift per år per mätställe och mätarkapacitet	Exkl moms	Inkl moms
1 * qn 2,5	5 087 kr 4 070 kr	6 359 kr 5 087 kr
2 * qn 2,5	19 888 kr 15 910 kr	24 860 kr 19 888 kr
3 * qn 2,5	46 390 kr 37 112 kr	57 987kr 46 390 kr
4 * qn 2,5	76 965kr 61 572 kr	96 206 kr 76 965 kr
1 * qn 6	24 978 kr 19 982 kr	31 222 kr 24 978 kr
2 * qn 6	97 610 kr 78 088 kr	122 012 kr 97 611 kr
3 * qn 6	227 683 kr 182 146 kr	284 603kr 227 683 kr
1 * qn 10	66 252 kr 53 001 kr	82 814 kr 66 252 kr
2 * qn 10	158 518 kr 126 814 kr	198 147 kr 158 517 kr

14.1 b)	Exkl moms	Inkl moms
en avgift per år och per fastighet utan mätare om	5 087 kr 4 070 kr	6 359 kr 5 087 kr

14.1 c)	Exkl moms	Inkl moms
en avgift per m3 levererat vatten om	42,18 kr 33,74 kr	52,72 kr 42,18 kr

14.1 d)	Exkl moms	Inkl moms
en avgift per år för avledning av dagvatten för bostadsfastighet med högst två lägenheter om	1 193 kr 955 kr	1 491 kr 1 193 kr

--	--	--

14.1 e)	Exkl moms	Inkl moms
en dagvattenavgift per år och per varje påbörjat antal 500 m2 tomtyta för övriga bostadsfastigheter samt för annan fastighet om	612 kr 489 kr	766 kr 611 kr

14.1 f)	Exkl moms	Inkl moms
En avgift per år och per fastighet (Ssa)	3 554 kr	4 442 kr

14.2 Föreligger inte avgiftsskyldighet för samtliga i 4.1 angivna ändamål betalas del av full avgift. Följande avgifter ska därvid betalas för resp. ändamål:

Avgifter i övrigt		V	S	Df	Dg
Fast avgift	14.1 a), b)	30 %	70 %	-	-
Avgift per m ³	14.1 c)	35 %	65 %	-	-
Dagvattenavgift	14.1 d)	-	-	70 %	30 %
Avgift per 500-tal tomtyta	14.1 e)	-	-	70 %	30 %

Avgifterna är uttryckta i procent av full avgift.

För fastighet som vidtagit anpassningsåtgärd som minskar belastningen på den allmänna avloppsanläggningen och som godkänts av huvudmannen ges möjlighet till reduktion av avgiften enligt 14.1 d) respektive e), för ändamål Df, dagvatten fastighet, efter överenskommelse med huvudmannen.

14.3 Fastighetsägaren är betalningsansvarig för allt vatten som levereras till fastigheten. Har huvudmannen bestämt att för bebyggd fastighet vattenförbrukningen tillsvidare inte ska fastställas genom mätning, tas avgift enligt 14.1 c), kubikmeteravgift, ut efter en antagen förbrukning om 150 m³/lägenhet i permanentbostad, 50 m³/lägenhet för fritidsbostad.

14.4 För s.k. byggvatten ska bruksavgift betalas enligt 14.1 c). Om mätning inte sker, antas den förbrukade vattenmängden uppgå till 30 m³ per lägenhet.

14.5 Antas mätaren visa annan förbrukning än den verkliga, låter huvudmannen undersöka mätaren, om huvudmannen finner det nödvändigt eller om fastighetsägaren begär det.

Vid ovan avsedd undersökning eller prövning bestäms mätarens felvisning i två kontrollpunkter enligt SWEDAC 's föreskrifter om vatten- och värmemätare, STAFS 2007:2.

Kan mätfelets storlek inte bestämmas eller har mätaren inte fungerat, har huvudmannen rätt att uppskatta förbrukningen.

Fastighetsägare, som inte godtar huvudmannens beslut efter genomförd undersökning eller huvudmannens uppskattning av förbrukningen, kan begära prövning av frågan hos Mark- och miljödomstolen.

14.6 Har fastighetsägare begärt undersökning av vattenmätare och mätaren härvid godkänns, ska fastighetsägaren ersätta huvudmannen för undersökningskostnaderna i enlighet med vad som framgår i § 18.14.7 för spillvattenmängd, som enligt huvudmannens medgivande avleds till dagvattennätet (kylvatten o dyl.), ska avgift betalas motsvarande 20 % av avgiften enligt 14.1 c).

§ 15

Den som ansvarar för att allmän platsmark ställs i ordning och underhålls ska betala bruksavgift

Avgift utgår med:	Exkl moms	Inkl moms
en fast avgift per m ² allmän platsmark för bortledning av dagvatten om	4,41 kr- 3,07 kr	5,52 kr- 3,84 kr

§ 16

Tillförs avloppsnätet större spillvattenmängd än som svarar mot levererad vattenmängd eller avleds inte hela den levererade vattenmängden till avloppsnätet ska avgift för spillvattenavlopp betalas efter den mängd spillvatten som avleds till avloppsnätet.

Mängden ska bestämmas genom mätning på fastighetsägarens bekostnad av ifrågavarande vatten- eller spillvattenmängd eller på annat sätt som överenskommit mellan huvudmannen och fastighetsägaren.

En förutsättning för att avgiften för avlett spillvatten ska debiteras efter annan grund än efter levererad mängd vatten är att skillnaden mellan mängderna vatten och spillvatten är avsevärd.

§ 17

För obebyggd fastighet inom detaljplan ska bruksavgift betalas enligt 14.1 b) fast årsavgift.

Föreligger inte avgiftsskyldighet för samtliga i 4.1 V, S, Df och Dg angivna ändamål betalas del av den fasta avgiften. Följande avgifter ska därvid betalas för resp. ändamål:

Avgifter i övrigt		V	S	Df	Dg
Fast avgift	14.1 b)	30 %	70 %	-	-

Avgifterna är uttryckta i procent av full avgift.

§ 18

Har huvudmannen på fastighetsägarens begäran vidtagit åtgärd eller har på grund av att fastighetsägarens åsidosatt sin skyldighet vattentillförseln avstängts eller reducerats eller annan åtgärd vidtagits av huvudmannen avgifter för följande tjänster:

Avgift utgår med	Exkl moms	Inkl moms
Nedtagning av vattenmätare	1 738 kr 1 390 kr	2 172 kr 1 738 kr
Uppsättning av vattenmätare	1 738kr 1 390 kr	2 172 kr 1 738 kr
Avstängning av vattentillförsel	776 kr 621 kr	970 kr 776 kr
Påsläpp av vattentillförsel	776 kr 621 kr	970 kr 776 kr
Undersökning av vattenmätare	Självkostnad	Självkostnad
Länsning av vattenmätarbrunn	1 709 kr 1 367 kr	2 136 kr 1 709 kr
Vattenmätare ej tillgänglig för byte enligt ABVA*	1 521 kr 1 217 kr	1 901 kr 1 521 kr
Förgävesbesök	936 kr 749 kr	1 170 kr 936 kr
Byte av frusen mätare**	1 738 kr 1 390 kr	2 172 kr 1 738 kr
Tömning av tank vid felanvändning SSA	Självkostnad	Självkostnad

(* Avgiften tas ut månadsvis till dess att mätarbyte har genomförts.)

(** Utöver denna avgift tillkommer kostnaden för vattenmätaren/vattenmätarna.)

Övriga arbeten faktureras enligt självkostnadsprincipen. För arbete som på fastighetsägarens begäran utförs utanför ordinarie arbetstid debiteras ett tillägg om 100 %.

§ 19

Om för viss eller vissa fastigheter kostnaden för att förse fastigheterna med vatten och avlopp i beaktansvärd omfattning avviker från fastigheterna inom verksamhetsområdet i övrigt, ska enligt lagen om allmänna vattentjänster avgifterna utgå enligt särskild antagen särtaxa.

Är det inte skäligt att för viss fastighet beräkna avgift enligt §§ 14-17 får huvudmannen i stället komma överens med fastighetsägaren eller annan avgiftsskyldig om avgiftens storlek.

§ 20

Avgift enligt 14.1 a), b) d) och e) debiteras i efterskott per månad, kvartal, tertial eller halvår enligt beslut av huvudmannen. Avgift enligt 14.1 c) debiteras i efterskott på grundval av enligt mätning förbrukad vattenmängd eller annan grund som anges i §§ 14§ och 16.

Betalas debiterat belopp inte inom tid som anges i räkningen, ska dröjsmålsränta betalas på obetalt belopp enligt 6 § räntelagen från den dag betalningen skulle ha skett.

Sker enligt huvudmannens beslut mätaravläsning inte för varje debitering, får mellanliggande debiteringar ske efter uppskattad förbrukning. Mätaravläsning och debitering efter verklig förbrukning bör ske i genomsnitt minst en gång per år. Avläsning och debitering bör därjämte ske på fastighetsägarens begäran med anledning av fastighetsöverlåtelse.

§ 21

Har fastighetsägare begärt att huvudmannen ska företa åtgärd för att underlätta eller möjliggöra hans brukande av anläggningen i visst fall eller avseende eller har i övrigt särskild åtgärd påkallats på grund av fastighetens va-förhållande, får huvudmannen i stället komma överens med fastighetsägaren eller annan avgiftsskyldig om avgiftens storlek.

§ 22

Brukningsavgifter och prislistan under paragraf 18 uppräknas årligen enligt entreprenadindex/vägt VA-index.

Taxans införande

§ 23

Taxan för anläggningsavgifter och taxan för brukningsavgifter träder i kraft **2023-07-01**.

De brukningsavgifter enligt 14.1, 14.4, 14.7 samt § 16, som är baserade på uppmätning hos fastighetsägare, ska därvid tillämpas i fråga om den vattenmängd som levereras och den spillvattenmängd som släpps ut efter den ovan angivna dagen för taxans ikraftträdande.

Mål som rör tvist mellan fastighetsägare och huvudmannen beträffande tillämpning och tolkning av denna taxa prövas av Mark- och miljödomstolen jämlikt 53 § vattentjänstlagen.

1

1

§ 32

VON 2023/38

Reviderade *Tillämpningsföreskrifter för avgifter inom vård och omsorg*

Beslut

Vård- och omsorgsnämndens förslag till kommunfullmäktige:

1. Kommunfullmäktige antar reviderade *Tillämpningsföreskrifter för avgifter inom vård och omsorg*.
2. Tillämpningsföreskrifterna gäller från och med 1 januari 2024.

Ärendet

I dokumentet *Tillämpningsföreskrifter för avgifter inom vård och omsorg* redovisas tillämpning av lagstiftning som gäller kommunens rätt att ta ut avgifter för vård, omsorg och socialt stöd enligt socialtjänstlagen (SoL), hälso- och sjukvårdslagen (HSL) samt lagen om stöd och service till vissa funktionshindrade (LSS).

Vård- och omsorgskontoret föreslår efter genomsyn av föreskriften ett antal revideringar. Alla avgifter omräknas årligen enligt gällande prisbasbelopp och genom indexuppräkning för avgiftshandläggning utan att taxan tas upp på nytt för beslut i kommunfullmäktige.

Förslag till beslut på sammanträdet

Ordförande Helena Koch (M): Bifall till förvaltningens förslag.

Beslutsgång

Vård- och omsorgsnämnden bifaller ordförandens förslag.

Ärendets beredning

- Tjänsteskrivelse från myndighetschef Mirna Basic, 2023-04-13
- Förslag till reviderade *Tillämpningsföreskrifter för avgifter inom vård och omsorg*.
- Aktuella belopp/avgifter.

Kopia till:

Kommunstyrelsen
Författningssamlingen

Myndighetsenheten

Mirna Basic
Myndighetschef
0156-52100
mirna.basic@trosa.se

Tjänsteskrivelse
Datum
2023-04-13
Diarienummer
VON 2023/38



Reviderade *Tillämpningsföreskrifter för avgifter inom vård och omsorg*

Förslag till beslut

Vård- och omsorgsnämndens förslag till kommunfullmäktige:

1. Kommunfullmäktige antar reviderade *Tillämpningsföreskrifter för avgifter inom vård och omsorg*.
2. Tillämpningsföreskrifterna gäller från och med 1 januari 2024.

Ärendet

I dokumentet *Tillämpningsföreskrifter för avgifter inom vård och omsorg* redovisas tillämpning av lagstiftning som gäller kommunens rätt att ta ut avgifter för vård, omsorg och socialt stöd enligt socialtjänstlagen (SoL), hälso- och sjukvårdslagen (HSL) samt lagen om stöd och service till vissa funktionshindrade (LSS).

Alla avgifter omräknas årligen enligt gällande prisbasbelopp och genom indexuppräknings för avgiftshandläggning utan att taxan tas upp på nytt för beslut i kommunfullmäktige. Revidering och översyn av riktlinjer för avgifter och avgiftshandläggning görs vid behov.

Vård- och omsorgskontoret föreslår efter genomsyn av föreskriften följande revideringar:

- Att kostnad för installation av trygghetslarm tillkommer med 500 kr.
- Att avgift om hembesök vid larm tas ut om minst 15 minuter.
- Att all digital tillsyn (trygghetskamera) fortsätter vara avgiftsfri med ett förtydligande om det i tillämpningsföreskrifterna.
- Avgift för inskriven i hemsjukvård höjs till 200 kr/månad och motsvarar regionens avgift för sjuksköterskeinsatser.
- Avgift för hemsjukvård enstaka besök höjs till 200 kr/ månad och motsvarar regionens avgift för sjuksköterskeinsatser.
- Äldreförsörjningsstödet inte lägre räknas som avgiftsgrundande då inkomsten likställs med försörjningsstöd.
- Boendetillägg och vårdbidrag (omvårdnadsdelen) räknas som avgiftsgrundande inkomst.
- Äldreförsörjningsstöd, skattefria stipendier, studiestartsstöd, etableringsersättning, merkostnadsersättning, inkomstpensionstillägg, studiemedel (lån och bidrag) fastställs som inkomster som inte är

avgiftsgrundande.

- Uppsägningstiden inom kommunens särskilda boenden ändras från 3 månader till 1 månad.
- Förslaget innehåller även avsnitt av förtydligande av textinnehåll.
- Regeringen ändrade minimibeloppets storlek i augusti 2022 (prop 2021/22:180 SoL) och justeringar görs utifrån lagändringen.
- Enligt förarbetena till socialtjänstlagens avgiftsbestämmelser bör levnadskostnader för yngre personer med funktionsnedsättning, efter en individuell prövning, beräknas till en nivå som överstiger minimibeloppet med upp till 10%. Förvaltningen föreslår att för personer under 61 år uppräknas minimibeloppet med 10% utan föregående prövning.
- Förvaltningen föreslår att avgift för inackordering (hyra och mat) för personer över 19 år och som bor i barn/ungdomsboende enligt 9§8 LSS och har egen inkomst/aktivitetsersättning eller motsvarande, är 10 % av prisbasbeloppet per månad. Om hyra betalas separat enligt kontrakt betalas endast avgift för mat med 4 % av prisbasbeloppet.

Mirna Basic
Myndighetschef

Bilagor

1. Förslag till reviderade *Tillämpningsföreskrifter för avgifter inom vård och omsorg*.
2. Aktuella belopp/avgifter.

Beslut till

Kommunstyrelsen

Tillämpningsföreskrifter för avgifter inom vård och omsorg

Gäller från 1 januari 2024

Antagen av:	Kommunfullmäktige
Dokumentkategori:	Styrdokument
Dokumenttyp:	Föreskrift

Innehåll

1. Avgifter	3
1.1 Avgifter inom högkostnadsskyddet/maxtaxan	3
1.2 Avgifter utanför högkostnadsskyddet/maxtaxan	3
1.3 Avgiftsfria insatser.....	4
2. Beräkning av inkomster	4
2.1 Inkomster/utgifter som är avgiftsgrundande	4
2.2 Inkomster/utgifter som inte är avgiftsgrundande.....	5
2.3 Från inkomsten räknas.....	5
3. Avgiftsberäkning för olika hushållstyper.....	5
3.1 Ensamboende	5
3.2 Makar	5
3.3 Sammanboende	6
3.4 När inkomstuppgift inte lämnas.....	6
4. Bostadskostnader	6
4.1 Förbehåll för bostadskostnad	6
4.2 Beräkning av boendekostnad	7
4.3 Boendekostnad i särskilt boende	8
5. Minimibelopp.....	9
5.1 Minimibeloppets storlek.....	9
5.2 Övriga merkostnader	10
5.3 Förhöjt minimibelopp	10
5.4 Sänkt minimibelopp.....	10
6. Förbehållsbelopp.....	11
7. Beräkning av avgiftsutrymme.....	11
8. Avgifter	11
8.1 Hyra enligt hyreskontrakt	11
8.2 Omvårdnad/Service i ordinärt och särskilt boende:	11
8.3 Korttidsplats	11
8.4 Kostnader för kost.....	12
8.5 Hemsjukvård	12
8.6 Trygghetslarm	12
9. Avräkningsregler.....	13
9.1 Omvårdnad/Service (ordinärt, särskilt, och trygghetsboende).....	13
9.2 Matkostnad.....	13
9.3 Hyra/boendeavgift.....	13

9.4 Trygghetslarm	13
10. LSS	13
10.1 Resor	13
10.2 Matkostnader	13
10.3 Aktiviteter	13
10.4 Avgift för barn/ungdomsboende	14
11. Besvär/Överklagan	14
12. Omräkning av avgift	14

Nedanstående föreskrifter ligger som grund vid beräkning av avgifter inom vård och omsorgsförvaltningen. I varje enskilt ärende görs alltid en individuell beräkning.

1. Avgifter

Avgift tas ut av kunden enligt beslut i Kommunfullmäktige "Avgifter inom Vård- och omsorgsförvaltningen".

1.1 Avgifter inom högkostnadsskyddet/maxtaxan

De avgifter som ska räknas samman och jämföras med kundens avgiftsutrymme är följande:

- **Omvårdnad/service i ordinärt boende och i särskilt boende** – debitering sker enligt verkställd tid med ett pris per timme upp till avgiftsutrymmet/maxtaxan.
- **Avgift korttidsboende (växelvård, avlastning m.m.)**. Vid tillfällig vistelse i särskilt boende – s.k. korttidsvård, växelvård, avlastning m.m. debiteras en dygnsavgift för omvårdnad/service, mat och hyra. Observera att matavgiften och hyran ligger utanför högkostnadsskyddet.
- **Abonnemangsavgift för trygghetslarm** – debitering sker enligt fast avgift per månad. **Kostnad för installation tillkommer.**
- **Avgift för hembesök vid larm** – debitering sker enligt verkställd tid med ett pris per timme, **minst 15 minuter**, upp till avgiftsutrymmet/maxtaxan.
- **Avgift för hemsjukvård/hembesök** – Vid hembesök av hemsjukvården sker debitering enligt utförarens registrering av besöket i Treserva. Vid långvarigt behov debiteras inskrivna i hemsjukvården en fast månadsavgift inom avgiftsutrymmet/maxtaxan **per påbörjad kalendermånad**.

1.2 Avgifter utanför högkostnadsskyddet/maxtaxan

Följande avgifter ligger utanför högkostnadsskyddet:

- **Hyra**. Kommunen debiterar förskottshyra enligt hyreskontrakt. Uppräknig av hyra sker enligt Trobos årliga höjning. Se punkt 12.
- **Matabonnemang**. Kommunen debiterar en kostnad för matabonnemang som omfattar frukost, lunch, middag och kaffe/mellanmål. Abonnemanget debiteras månadsvis i efterskott.
- **Hyra och Matavgift vid korttidsboende (växelvård, avlastning m.m.)**. Kommunen debiterar hyra och matavgift per dygn.
- **Matavgift vid korttidsverksamhet LSS**. Kommunen debiterar matavgift per måltid.

- **Matavgift vid dagverksamhet.** Kommunen debiterar en matavgift per dag.
- **Avgift för taxiresor till och från dagverksamhet** debiteras enligt prislista från kommunens kollektivtrafiksamordning/färdtjänst.
- **Trygghetslarm** – om larmknappen försvinner eller går sönder på grund av försummelse från brukarens sida debiteras en avgift motsvarande kommunens självkostnadspris.

1.3 Avgiftsfria insatser

Nedanstående insatser är avgiftsfria:

- Dagverksamhet/daglig sysselsättning
- Boendestöd
- Telefonservice
- Konsultation Hemsjukvård
- **Digital tillsyn (trygghetskamera)**

2. Beräkning av inkomster

Beräkning sker på aktuell uppskattad inkomst för de närmast följande 12 månaderna.

I inkomstslaget kapital beräknas den faktiska inkomsten per den 31 december året innan avgiftsperioden (=kontrolluppgift inför deklarationen). Innan avgift fastställs ska en inkomstförfrågan göras hos den enskilde.

2.1 Inkomster/utgifter som är avgiftsgrundande

- Pensioner:
 - Allmänna pensioner
 - Tjänstepensioner och privata pensionsförsäkringar
 - **Äldreförsörjningsstöd (pensioner till äldre som inte har pensionsrätt i Sverige)**
- Inkomst av tjänst: Lön/arvode eller liknande
- A-kassa
- Föräldrapenning
- Sjukpenning/sjukersättning
- Inkomst av näringsverksamhet
- Inkomst vid uthyrning av bostad
- Bostadstillägg, bostadsbidrag
- **Boendetillägg**
- **Vårdbidrag, omvårdnadsdelen**
- Livränta

- Övriga ej skattepliktiga inkomster/Utlandspension
- Ränteinkomster och utdelningar

2.2 Inkomster/utgifter som inte är avgiftsgrundande

- Försörjningsstöd
- Äldreförsörjningsstöd
- Skattefria stipendier
- Studiestartsstöd
- Etableringsersättning
- Merkostnadsersättning
- Inkomstpensionstillägg
- Studiemedel (lån och bidrag)
- Introduktionsersättning för flyktingar
- Barnbidrag
- Barns inkomster eller avkastning på förmögenhet
- Handikappersättning
- Förmögenhet, ersättning från kapitalförsäkringar, reavinster
- Ränteutgifter som inte gäller bostad

2.3 Från inkomsten räknas

Preliminär skatt, fastighetsavgift.

Observera att kyrkoavgift till Svenska Kyrkan eller annan medlemsavgift till trossamfund som redovisas av skattemyndigheten ej ska frånräknas. Avgiften ingår i skatteberäkningen. Vilka trossamfund som får in sin avgift via skattsedeln finns uppräknade på Skatteverkets hemsida.

3. Avgiftsberäkning för olika hushållstyper

3.1 Ensamboende

Beräkning sker utifrån den enskildes inkomst, bostadskostnad per månad samt minimibelopp.

Ensamboende som flyttar till särskilt boende kan ansöka om avdrag för dubbelt boende i max tre månader.

3.2 Makar

Inkomststoppgift begärs in från båda makar oavsett om endast en har insats.

Sammanboende makars inkomst och bostadskostnad läggs samman och delas i två lika stora delar innan beräkning av avgift sker. Eftersom biståndsbeslutet gäller den enskilde personen beräknas avgiften för varje enskild person var för sig.

Om en av makarna flyttar till särskilt boende läggs inkomsterna ihop och delas på två. I de fall då det är ekonomiskt fördelaktigt beräknas inkomsterna var för sig vid den avgiftsgrundande beräkningen. Vissa fall är det ekonomiskt fördelaktigt att beräkna inkomsten var för sig.

När en av två makar flyttar till särskilt boende ska biståndshandläggaren informera den enskilde om att anmäla detta till Pensionsmyndigheten. Högre pension utgår till var och en då makar bor åtskilda. Vidare kan nytt bostadstillägg sökas. Var och en söker på sin respektive bostadskostnad.

3.3 Sammanboende

I hushållsgemenskap som består av sammanboende (som inte är gifta) beräknas inkomsten som för ensamstående men bostadskostnaden delas lika.

I de fall endast en av de sammanboende har hjälp gäller dennes inkomst och behov av insats. Om båda de sammanboende har hjälp registreras de var för sig och avgiften beräknas i förhållande till var och ens inkomst och omfattning av insatsen.

Samma förbehållsbelopp som för sammanboende makar gäller, oavsett boendeform.

3.4 När inkomstuppgift inte lämnas

Valet att inte lämna uppgift markeras med ett kryss på blanketten "Inkomstförfrågan för beräkning av avgift" som sedan undertecknas av kunden och skickas till avgiftshandläggaren. Om inte inkomstförfrågan inkommit inom två veckor från det att insatsen verkställts utgår debitering enligt kommunens maxtaxa. Om uppgifter inkommer därefter görs en ny beräkning med de inkomna uppgifterna som grund och nytt avgiftsbeslut fattas, dock ej retroaktivt.

När den enskilde väljer att inte lämna uppgift om inkomst och förmögenhet görs ingen prövning av förbehållsbeloppet utan avgift tas ut enligt fastställd avgiftstaxa, däremot inte högre avgift än vad maxtaxan tillåter och den faktiska insatsen.

4. Bostadskostnader

4.1 Förbehåll för bostadskostnad

Boendekostnaden ingår i det totala förbehållsbeloppet och avräknas från nettoinkomsten.

För bostad som inte regleras av Hyreslagen ska en boendeavgift fastslås. Månadsavgiften får högst uppgå till 55,39 % av prisbasbeloppet delat med 12. Detta regleras enligt socialstyrelsens meddelandeblad *Uppgifter för beräkning av avgifter inom äldre- och funktionshinderomsorgen*.

4.2 Beräkning av boendekostnad

Kommunen ska ta hänsyn till faktisk boendekostnad och bostadstillägg för pensionärer (BTP). Boendekostnad beräknas enligt regler som gäller för BTP eller enligt uppgift från den enskilde på blanketten "Inkomstförfrågan för beräkning av avgift". **I den faktiska boendekostnaden beaktas eventuell hyreskostnad för korttidsboende.**

Handlingar kan krävas som styrker faktisk hyreskostnad, till exempel vid privata hyresöverenskommelser, avtal, avier etc.

4.2.1 Hyrd bostad

Bostadskostnaden i hyrd bostad ska vara lika med hyran inklusive värme och obligatoriska avgifter, t ex. drift, sophämtning vatten m.m. Ingår hushållsel i hyran dras denna kostnad ifrån enligt Pensionsmyndighetens föreskrifter **om uppskattning av kostnad för hushållsel (2014:11)**.

Om sammanboende/makar/registerade partners hyr bostad tillsammans och den ena maken flyttar till ex. särskilt boende eller avlider, läggs hela boendekostnaden för bostaden på den kvarboende.

4.2.2 Bostad med andrahandskontrakt

Boendekostnad räknas på samma sätt som för hyrd bostad.

4.2.3 Bostadsrätt

Bostadskostnaden är lika med bostadsrättsavgiften inklusive värme och obligatoriska avgifter. Elkostnaden räknas lika som vid hyrd bostad (se ovan). Lån som avser bostadsrätten beräknas lika som för eget enfamiljshus (se nedan).

4.2.4 Eget enfamiljshus

Bostadskostnaden i eget hem för permanentboende ska vara:

- 70 % av räntekostnaden på lån som avser bostadsfastigheten.
- 70 % av tomträttsavgäld (hyra för marken)
- uppvärmning.
- övriga driftskostnader: El, vatten, avlopp, renhållning, samfällighets- och vägavgift.

Ingår hushållsel i boendekostnaden dras denna kostnad ifrån Pensionsmyndighetens föreskrifter **(2014:11)**.

4.2.5 Eget två/flerfamiljshus

Bostadskostnaden ska räknas på samma sätt som vid enfamiljshus och därefter fördelas bostadskostnaden på respektive lägenhet.

4.2.6 Eget småhus på lantbruksenhet

Endast kostnader som rör bostadsfastigheten, bostadsbyggnad inklusive tomtmark får tas med. I boendekostnaden räknas 70 % av räntekostnader på lån som rör bostadsfastigheten, uppvärmning och övriga driftskostnader.

Ingår hushållsel i boendekostnaden dras denna kostnad ifrån enligt Pensionsmyndighetens föreskrifter (2014:11).

4.2.7 Arrenderat småhus på lantbruksenhet Boendekostnaden ska vara:

- arrendeavgiften för bostaden inklusive tomtmark
- uppvärmning
- övrig drift (el, vatten, avlopp, renhållning, samfällighets- och vägavgift)

Ingår hushållsel dras denna kostnad ifrån enligt Pensionsmyndighetens föreskrifter (2014:11).

Denna boendekostnad ska kunna styrkas med avtal eller liknande.

4.3 Boendekostnad i särskilt boende

Boendekostnaden för särskilt boende hämtas från boendemodulen i kommunens datastöd.

Jämkning av avgift på grund av dubbla hyror/boendeavgifter kan efter prövning erhållas i max 3 månader efter inflyttning i särskilt boende. Avdrag görs med den lägsta boendekostnaden. Kopia på gällande hyresavtal, uppsägningsdatum samt kvitto på inbetald hyra ska uppvisas. Vid kapitalinnehav som överstiger ett basbelopp utgår inget bistånd.

4.3.1 Permanent boende

Hyresförhållanden inom kommunens särskilda boenden regleras av hyreslagen.

Debitering av hyra sker från den dag lägenheten står till den boendes förfogande enligt hyresavtal.

Uppsägningstid är en månad eller tidigare vid överenskommelse. Vid dödsfall debiteras hyra till och med den dag lägenheten är tömd och städad. Vid utflyttning till annat boende gäller 3 månaders uppsägning.

4.3.2 Korttidsplats

Vid korttidsplats uttages hyresavgift med 55,39 % av prisbasbeloppet per år delat med 12 som i sin tur delas med 30 = dygnsavgift. Detta regleras enligt socialstyrelsens meddelandeblad *Uppgifter för beräkning av avgifter inom äldre- och funktionshinderomsorgen*.

4.3.3 Extern boendeplats

Vid köp av plats för permanent boende/omvårdnadsboende hos extern vårdgivare (annan än kommunen) gäller samma avgiftstaxa för måltider, service och

omvårdnad och förbehållsbelopp som i kommunens boenden. Däremot uttas den hyreskostnad som den externa vårdgivaren har fastställt. I första hand ska ett hyresförhållande då föreligga med ett normalt hyreskontrakt. Boendekostnaden är då den kostnad som debiteras för boendet enligt hyreskontraktet. Inga övriga kostnader får tas med.

För bostad som inte regleras av Hyreslagen ska en boendeavgift fastslås. Månadsavgiften får högst uppgå till 55,39 % av prisbasbeloppet delat med 12. Detta regleras enligt socialstyrelsens meddelandeblad *Uppgifter för beräkning av avgifter inom äldre- och funktionshinderomsorgen*.

5. Minimibelopp

Minibeloppet avses täcka kostnaderna för personliga behov och andra normala levnadskostnader. Posterna är fastställda i SoL 8 kap. 7 §. Beloppen regleras varje år enligt socialstyrelsens meddelandebladet *Uppgifter för beräkning av avgifter inom äldre- och funktionshinderomsorgen*.

- Kostnader för mat, alla måltider (normalkostnad för livsmedel)
- Kläder/skor
- Fritid
- Hygien
- Förbrukningsvaror
- Dagstidning, telefon
- Möbler och husgeråd
- Hemförsäkring
- Hushållsel
- Resor
- Tandvård
- Öppen hälso- och sjukvård, läkemedel

5.1 Minimibeloppets storlek

Beloppet för personer 61 år och äldre fastställt till ~~135,46 %~~ 145,41% av basbelopp delat med 12 för ensamstående och för makar/sammanboende ~~114,46 %~~ 119,42% av basbelopp delat med 12 vardera. ~~(reglerat i 8 kap 7 § SoL)~~ (prop 2021/22:180 SoL)

För personer under 61 år ~~uppräknas minimibeloppet enligt ovan med 10%.~~ beräknas som minimibelopp ~~149,00 %~~ av basbelopp delat med 12 för ~~ensamstående och för makar/sammanboende 125,91 %~~ av basbeloppet delat med ~~12 vardera~~. Detta regleras enligt socialstyrelsens meddelandeblad *Uppgifter för beräkning av avgifter inom äldre- och funktionshinderomsorgen*.

5.2 Övriga merkostnader

Vid beräkning av eventuell höjning av förbehållsbeloppet avseende minderåriga barn utgår kommunen från Konsumentverkets rekommendation.

5.3 Förhöjt minimibelopp

Beloppet ska höjas när den enskilde har skäliga fördyrande kostnader. Dessa ska dels vara varaktiga, dvs. under minst 10 månader per år, dels uppgå till minst 200 kr/månad.

Exempel på kostnader som kan höja minimibeloppet:

- Matabonnemang och matdistribution som levereras via kommunen
- Specialkost
- Kostnader för god man
- Merkostnad för trossamfund där avgiften ej betalas via skatteavdrag.

5.3.1 Särskilt boende

I kommunens äldreboende betalar brukaren ett matabonnemang för all kost. Konsumentverket gör varje år en beräkning på livsmedelskostnader som ingår i grundminimibeloppet. Om kommunens avgift för matabonnemanget överstiger Konsumentverkets referensvärde höjs minimibeloppet med överstigande belopp. Uppräkning av avgiften sker efter kostenhetens uppräkning som följer konsumentverkets kostnadsberäkningar och avgiften för kost på kommunens äldreboende räknas upp enligt dessa beräkningar. För personer med sondmat utgår en avgift motsvarande den faktiska kostnaden för beställd nutrition.

5.3.2 Matdistribution (abonnemang i 4 nivåer)

Personer med matdistribution betalar för varje distribuerad portion. I grundminimibeloppet ingår 40% av Konsumentverkets referensvärde för livsmedelsdelen av huvudmålet. Om kommunens avgift för matdistributionen överstiger Konsumentverkets referensvärde höjs minimibeloppet med överstigande belopp. Minimibeloppet höjs enligt fyra nivåer.

Uppräkning av avgiften sker efter kostenhetens uppräkning som följer konsumentverkets kostnadsberäkningar och avgiften för kost på kommunens äldreboende räknas upp enligt dessa beräkningar.

5.3.3 Dagverksamhet

Minimibeloppet höjs för matkostnaden med samma beräkning som för matdistributionen, men görs individuellt per person (ej beslut i nivåer).

5.4 Sänkt minimibelopp

Minimibeloppet kan sänkas om den enskilde har lägre levnadskostnader än de som ingår i minimibeloppet t ex hushållsel, samt gemensamhetsutrustning och förbrukningsartiklar i kommunens särskilda boenden. **Sänkning av minimibeloppet avseende hushållsel följer Pensionsmyndighetens föreskrifter. Sänkning av**

minimibeloppet avseende förbrukningsartiklar och gemensamhetsutrustning förändras varje år enligt KPI.

6. Förbehållsbelopp

Förbehållsbelopp består av minimibelopp och boendekostnad.

7. Beräkning av avgiftsutrymme

Mellanskillnaden mellan beräknade nettotinkomster och förbehållsbeloppet utgör avgiftsutrymmet.

Om mellanskillnaden blir noll eller minus blir avgiften för omvårdnad/service, trygghetslarm och inskriven i hemsjukvård noll kronor.

Vård och omsorg är inte skyldig att betala ut medel för att den enskilde ska nå upp till det beräknade förbehållsbeloppet. Den enskilde får om behov föreligger ansöka om försörjningsstöd.

8. Avgifter

Debitering sker utifrån verkställt biståndsbeslut och avgiftsutrymme.

8.1 Hyra enligt hyreskontrakt

8.2 Omvårdnad/Service i ordinärt och särskilt boende:

Avgiften är lika med avgiftsutrymmet, dock max högkostnadsskyddet: en tolfedel av 0,5392 x prisbasbeloppet eller max kommunens timkostnad, som räknas ut genom att ta högkostnadsskyddet delat med 6 timmar, Detta regleras enligt socialstyrelsens meddelandebladet *Uppgifter för beräkning av avgifter inom äldre- och funktionshinderomsorgen*.

För insats enbart genom behovsbedömd aktivitet vid dagverksamhet betalas ingen avgift. Brukaren betalar endast kostnader för kost och egenavgift för eventuell färdtjänstresa.

8.3 Korttidsplats

För varje boendedygn på korttidsplats betalar den enskilde en dygnsavgift för omvårdnad/service (upp till max högkostnadsskyddet eller inom avgiftsutrymmet). Matkostnad utgår enligt kostenhetens pris, hyreskostnad enligt Socialstyrelsens meddelandeblad *Uppgifter för beräkning av avgifter inom äldre- och funktionshinderomsorgen*.

8.4 Kostnader för kost

Priserna för matdistribution följer kostenhetens priser som utgår från konsumentverkets kostnadsberäkningar.

För all mat i särskilt boende betalar den enskilde ett matabonnemang. Vid in och utflyttning under del av månad betalas matabonnemanget delat på antalet dagar.

För måltid vid dagverksamhet betalas lunch samt 2ggr kaffe med bröd.

8.5 Hemsjukvård

Avgift för hemsjukvård och hemrehabilitering beräknas inom avgiftsutrymmet eller högkostnadsskyddet enligt socialtjänstlagen och ingår i maxtaxesystemet.

~~Regionens Landstingets~~ högkostnadsskydd gäller ej.

Månadsavgiften för inskrivna (långvarigt behov) ~~motsvarar Regionens avgift för sjuksköterskeinsatser. 1/12 av 0,042 x prisbasbeloppet.~~ Avgift debiteras från och med inskrivningsmånaden till och med den månad avslut sker.

Avgift för enstaka hembesök är samma belopp som månadsavgiften för inskrivna. ~~1/12 av 0,042 x prisbasbeloppet.~~

Befrielse från hemsjukvårdsavgift gäller enl. följande:

Hälso- sjukvårdspersonal medföljer biståndshandläggare för bedömning av behovet.

Legitimerad personal tillkallas som konsult för annan personalkategori.

Förebyggande insatser genom hembesök hos äldre, samt vid behandling enligt smittskyddslagen.

Dessa besök ska inte rapporteras till avgiftshandläggaren.

~~Vård- och omsorgsnämnden indexreglerar avgiften så att den motsvarar 1/12 av 0,042 x prisbasbeloppet.~~

8.6 Trygghetslarm

För insatsen trygghetslarm utgår en abonnemangsavgift per månad eller avgiftsutrymmet om det understiger denna fasta avgift.

Om start eller avslut sker under månaden debiteras månadskostnad fördelat på antal dygn/månad. Avgift tillkommer för varje larmbesök enligt kommunens timkostnad upp till max högkostnadsskyddet eller personens avgiftsutrymme. Om ett trygghetslarm försvinner eller går sönder på grund av brukarens försummelse debiteras en avgift motsvarande kommunens självkostnad. **Avgift tillkommer för installation av trygghetslarmet.**

9. Avräkningsregler

9.1 Omvårdnad/Service (ordinärt, särskilt, och trygghetsboende).

Reducering av avgiften sker vid frånvaro pga. sjukhusvistelse och vid anmäld planerad frånvaro. ~~eller om kommunen pga. personalbrist ej utför beviljad tid.~~ Annan frånvaro föranleder ej någon reduktion. Avdragen görs så att kunden betalar för de dygn i månaden som den varit närvarande (antal dagar/mån varierar, 30, 31, 28 respektive 29 dygn).

9.2 Matkostnad

Särskilt boende:

Vid frånvaro p g a sjukhusvistelse avräknas en dags abonnemang för mat varje hel frånvarodag. Vid frånvaro av annan anledning som anmäls senast dagen innan frånvaro avräknas avgift per avbeställd måltid enligt debiteringsunderlag.

Matdistribution:

Debitering sker utifrån biståndsbeslut, kommunens måltidstaxa och debiteringsunderlag från Häradsgårdens kök som skickas till avgiftshandläggaren efter månads slut, dock senast den 5:e i efterföljande månad.

9.3 Hyra/boendeavgift

Någon reduktion görs ej vid frånvaro.

9.4 Trygghetslarm

Någon reduktion görs ej vid frånvaro

10. LSS

Trosa kommun ansvarar för personal och vistelsekostnad i samband med korttidsverksamhet, dock inte för matkostnader och andra kostnader, exempelvis inträden till aktiviteter, biobiljetter mm.

10.1 Resor

Reskostnader till och från daglig verksamhet ska betalas av den enskilde och motsvara kollektivtrafikens månadskort.

10.2 Matkostnader

Mat på kommunens korttidsverksamhet debiteras enligt taxa för matabonnemang.

10.3 Aktiviteter

Respektive deltagare betalar sin egen aktivitetskostnad.

10.4 Avgift för barn/ungdomsboende

Omvårdnadsavgift för barn/ungdomsboende enligt LSS åldern 0-17 år ska tas ut av vårdnadshavare debiteras till dess barnet fyller 18 år. Debitering av omvårdnadsavgift förlängs om ungdomens studietid pågår efter 18 års ålder. Personer över 19 år i barn- och ungdomsboende eller familjehem: Avgift för inackordering (hyra och mat) för personer över 19 år med egen inkomst/aktivitetsersättning eller motsvarande, är 10 procent av prisbasbeloppet per månad. Om hyra betalas separat enligt kontrakt betalas endast avgift för mat med 4 procent av prisbasbeloppet.

Föräldrarna är försörjningsskyldiga, var för sig, för sitt barn även när det är placerat utanför det egna hemmet. Ersättningsskyldigheten gäller vid såväl tillfälliga som stadigvarande placeringar. Föräldrarnas ersättningsskyldighet när barnet bor i barn och ungdomsboende enligt 9§8 LSS regleras i 20 § LSS:

Om någon som är under 18 år får omvårdnad i ett annat hem än det egna med stöd av denna lag, är föräldrarna skyldiga att i skälig utsträckning bidra till kommunens kostnader för omvårdnaden. Kommunen får i sådana fall uppbära underhållsbidrag som avser barnet.

Ersättningen ska beräknas individuellt för var och en av föräldrarna. Beräkning av ersättningsbeloppet utgår från föräldrarnas senaste taxerade årsinkomst. (Se cirkulär 2006:54 från Sveriges kommuner och landsting).

11. Besvär/Överklagan

Avgiftsprövning är individuell. Besvärshänvisning/överklagan lämnas med avgiftsbeslutet. På avgiftsbeslutet ska kontaktperson finnas angiven. Förvaltningsbesvär kan anföras över avgiften och avgiftsunderlaget. Hantering av besvär sker som övriga beslut enligt Socialtjänstlagen.

12. Omräkning av avgift

Omräkning av avgiften sker automatiskt vid prisbasbeloppsförändring samt Konsumentverkets beräkning av livsmedelskostnader. Årlig omprövning av inkomster och kostnader sker. Hyreshöjningar görs med motsvarande procent som Trobo och Hyresgästföreningen avtalat fram. Avgiften för kost höjs procentuellt varje år och följer teknik- och servicenämndens höjning.

Aktuella belopp/avgifter.

De gulmarkerade avser ändringar från 1 januari 2024 övriga belopp kommer att justeras enligt index i tillämpningsföreskrifterna för avgifter inom vård- och omsorg

Prisbasbelopp	52500:-
Fastighetsavgift: 0,75% av taxeringsvärde eller max 9287:- = 774,-/mån	
Maxtaxa omvårdnad/service <i>(0,5392*prisbasbeloppet/12)</i>	2359:- /mån
Timtaxa <i>(2359:- delat med 6 tim.)</i>	393:-/tim
Trygghetslarm	250:-/mån (191:-)
Kostnad för installation av trygghetslarm	500:-
Inskriften i hemsjukvård	200:-/mån (167:-)
Matabonnemang särskilt boende	3810:-/mån

PRODUKTER

Månadskort/resa till daglig verksamhet enl LSS	630:-/månad
Hyra korttidsboende <i>(beräknas 0,5539*pbb/12/30)</i>	78:-/dygn
Omvårdnad korttidsboende <i>(maxtaxan/30)</i>	79:-/dygn
Mat korttidsboende <i>(Matabonnemang/30)</i>	127:-/dygn
Matdistribution	67:-/portion
Frukost	18:-/portion
Lunch	67:-/portion
Middag	30:-/portion
Kaffe med bröd/mellanmål	12:-/portion
Dagverksamhet	91:-/besök
Hemsjukvård enstaka besök <i>(beräknas 0,042*pbb/12)</i>	200:-/besök 167:-

MINIMIBELOPP

Enligt Socialstyrelsens meddelandeblad *Uppgifter för beräkning av avgifter inom äldre- och funktionshinderomsorgen.*

Ensamstående	Äldre	Yngre
	6470:-	7117:-
Makar/Partner	Äldre	Yngre
	5279:-	5807:-

HÖJNING MINIMIBELOPP

Matdistribution/dagverksamhet

Nivå 1 (10 port/mån)	260:-
Nivå 2 (15 port/mån)	390:-
Nivå 3 (20 port/mån)	520:-
Nivå 4 (30 port/mån)	780:-

Matabonnemang	740:-
---------------	-------

SÄNKNING MINIMIBELOPP

Hushållsel som ingår i hyran enligt Pensionsmyndighetens föreskrifter. ~~2022:6~~
~~5:40 kronor per kvadratmeter bostadsyta och månad, dock högst 648:- i månaden.~~

Förbrukningsmaterial som ingår i hyran	192:-
Gemensamma möbler	124:-

~~Beloppen omräknas enligt KPI varje år.~~

12

Kommunkontoret
Sandra Berwing
Nämndsekreterare
0156-522 78
Sandra.berwing@trosa.se

Tjänsteskrivelse
Datum
2023-05-09
Diarienummer
KS 2023/75



Reviderat reglemente och samverkansavtal för gemensamma lönenämnden

Förslag till beslut

Kommunstyrelsens förslag till kommunfullmäktige:

1. Kommunfullmäktige godkänner det reviderade förslaget till reglemente för den gemensamma lönenämnden att gälla från den 1 juli 2023.
2. Kommunfullmäktige godkänner det reviderade avtalet mellan Håbo, Trosa och Salem att gälla från den 1 juli 2023.

Ärendet

I juni 2019 beslutade Salem, Håbo och Trosa kommuner att gå samman i ett lönesamarbete genom en gemensam lönenämnd från och med den 1 januari 2020. I samband med detta presenterades förslag till reglemente för den gemensamma lönenämnden samt avtal mellan de tre kommunerna kring samarbetet.

Det har framkommit att behandling av personuppgifter, arkiv och målet med verksamheten inte omfattas av reglementet eller samverkansavtalet. Förslag till revideringar i reglementet och samverkansavtalet föreslås därför. Föreslagna ändringar är markerade med en avvikande färg samt överstrykningar där texten har tagits bort och ersatts av ny text. I båda dokumenten har nya paragrafer tillkommit.

Lönenämnden hanterade ärendet 2023-04-28 ärende 5.

Helena Edenborg
Kanslichef

Sandra Berwing
Nämndsekreterare

Bilagor

Protokoll gemensamma lönenämnden 2023-04-28.

Tjänsteskrivelse lönenämnden: reglemente och samverkansavtal 2023-04-14.

Förslag till reglemente för gemensam lönenämnd.

Förslag till reviderat samverkansavtal för gemensamma lönenämnden.

Lönenämnden

Ledamöter

Catherine Öhrqvist, ordförande, Håbo kommun
Bengt- Eric Sandström, Trosa kommun
Marlene Ackland, Salem kommun

Ersättare

Agneta Hägglund, Håbo kommun
Arne Närström, Salem kommun

Närvarande tjänstemän

Teresa Zetterblad, kommundirektör Håbo kommun
Robert Jägare, kanslichef Håbo kommun
Karin Tannergren, HR-chef Håbo kommun
Carin Homann, controller, Håbo kommun
Agneta Forsslund, lönesamordnare, Håbo kommun
Jessica Thorsell, kommunsekreterare, Håbo kommun
Linda Apelqvist, kommunsekreterare, Håbo kommun
Niki Mallouppas Carlquist, nämndsekreterare, Håbo kommun
Johan Sandlund, kommunchef, Trosa kommun
Torbjörn Unnebäck, personalchef, Trosa kommun
Mats Bergström, kommundirektör, Salems kommun
Ulf Haraldsson, HR-chef, Salems kommun

Sammanträdet inleds med en presentationsrunda av närvarande.

Ärende 1

Mötets öppnande: upprop, val av justerare, fastställande av dagordning

Lönenämndens beslut:

1. Lönenämnden utser Bengt-Eric Sandström och Marlene Ackland till justerare av dagens protokoll.
2. Lönenämnden fastställer dagordningen med nedanstående ändringar och tillägg:

Catherine Öhrqvist, ordförande, väcker övrig fråga: vice ordförande

Ärende 6, Yttrande över granskning - lönenämndens internkontroll utgår.

Beslutsgång:

Ordföranden frågar om lönenämnden kan besluta enligt förslag till beslut och finner att så är fallet.

Ärende 2

Informationsärende: IT-system

Lönenämndens beslut:

1. Lönenämnden noterar informationen.

Sammanfattning:

PROTOKOLL

Datum
2023-04-28

Karin Tannergren, HR-chef i Håbo kommun, informerar bland annat om uppgradering av lönesystem och Håbos IT-avdelnings arbete med detta, samt vad som händer framöver gällande systemförändringar. Information om att det behöver tydliggöras vad som ingår i arbetet gällande tid, kostnader och resurser. Håbo kommuns IT- chef är inbjuden till kommande styrgruppsmöte.

Beslutsgång:

Ordföranden frågar om lönenämnden kan besluta att notera informationen och finner att så är fallet.

Ärende 3

Budget och verksamhetsplan 2023-2024

Lönenämndens beslut:

1. Lönenämnden godkänner förslag till budget för 2024 samt verksamhetsplan för 2023-2024.
2. Lönenämnden godkänner tillkommande kostnader för år 2023 med 871 000 kr.

Beslutsgång:

Ordföranden frågar om lönenämnden kan besluta att enligt förslag till beslut och finner att så är fallet.

Ärende 4

Lönenämndens delegationsordning

Lönenämndens beslut:

1. Lönenämnden antar förslag till delegationsordning

Beslutsgång:

Ordföranden frågar om lönenämnden kan besluta enligt förslag till beslut och finner att så är fallet.

Ärende 5

Reglemente och samverkansavtal för lönenämnden

Lönenämndens förslag till beslut:

1. Kommunfullmäktige godkänner det reviderade förslaget till reglemente för den gemensamma lönenämnden att gälla från den 1 juli 2023.
2. Kommunfullmäktige godkänner det reviderade avtalet mellan Håbo, Trosa och Salem att gälla från den 1 juli 2023.

Beslutsgång:

Ordföranden frågar om lönenämnden kan besluta enligt förslag till beslut och finner att så är fallet.

Ärende 6

Informationsärende - pub-avtal för lönesystemet Ecompanion

PROTOKOLL

Datum
2023-04-28

Lönenämndens beslut:

1. Lönenämnden noterar informationen.

Sammanfattning:

Robert Jägare, kanslichef i Håbo kommun, informerar om att dataskyddsombuden i respektive kommun har påbörjat diskussion om personuppgiftsbiträdesavtal samt att Håbo kommun bedömer att det är en fråga som bör beslutas i kommunstyrelsens i respektive kommun. Arbete har påbörjats men det finns i dag inget förslag till beslut.

Beslutsgång:

Ordföranden frågar om lönenämnden kan besluta att notera informationen och finner att så är fallet.

Ärende 7

Redovisning av inkomna skrivelser

Lönenämndens beslut:

1. Lönenämnden noterar inkommen skrivelse
2. Lönenämnden ger styrgruppen i uppdrag att se över det fortsatta samarbetet.

Yrkanden:

Catherine Öhrqvist, ordförande, yrkar att lönenämnden ger styrgruppen i uppdrag att se över det fortsatta samarbetet.

Beslutsgång:

Ordföranden frågar om lönenämnden kan besluta i enlighet med förslag till beslut att notera inkommen skrivelse och finner att så är fallet.

Ordföranden frågar om lönenämnden kan besluta i enlighet med tilläggsyrkande och finner att så är fallet.

Ärende 8.

Övrig fråga: vice ordförande

Lönenämndens beslut:

1. Lönenämnden utser Bengt-Eric Sandström till vice ordförande för lönenämnden för 2023.

Yrkanden:

Catherine Öhrqvist, ordförande, yrkar att Bengt-Eric Sandström utses till vice ordförande för lönenämnden 2023.

Beslutsgång:

Ordföranden frågar om lönenämnden kan besluta enligt förslag till beslut och finner att så är fallet.

PROTOKOLL

Datum

2023-04-28



Document history

COMPLETED BY ALL:

08.05.2023 15:22

SENT BY OWNER:

Jessica Thorsell · 03.05.2023 14:46

DOCUMENT ID:

Skf2wA14n

ENVELOPE ID:

H1J3v0kVh-Skf2wA14n

DOCUMENT NAME:

Protokoll Lönenämnden 2023-04-28.pdf

4 pages

Activity log

RECIPIENT	ACTION*	TIMESTAMP (CET)	METHOD	DETAILS
Catherine Öhrqvist catherine.ohrqvist@habo.se	Signed Authenticated	03.05.2023 15:05 03.05.2023 15:05	Email Low	IP: 212.112.54.2 IP: 212.112.54.2
Bengt-Eric Sandström bengt-eric.sandstrom@politik.trosa.se	Signed Authenticated	08.05.2023 13:48 03.05.2023 15:06	Email Low	IP: 77.91.218.230 IP: 35.158.152.146
Marlene Ackland marlene.ackland@salem.se	Signed Authenticated	08.05.2023 15:22 08.05.2023 15:20	Email Low	IP: 94.245.111.141 IP: 94.245.111.141

* Action describes both the signing and authentication performed by each recipient. Authentication refers to the ID method used to access the document.

Custom events

No custom events related to this document

Verified ensures that the document has been signed according to the method stated above. Copies of signed documents are securely stored by Verified.

To review the signature validity, please open this PDF using Adobe Reader.



GDPR
compliant



eIDAS
standard



PAdES
sealed

Gemensamma lönenämnden
Jessica Thorsell, Kommunsekreterare
Kansliavdelningen, Håbo kommun

Lönenämnden: reglemente och samverkansavtal

Förslag till beslut

1. Kommunfullmäktige godkänner det reviderade förslaget till reglemente för den gemensamma lönenämnden att gälla från den 1 juli 2023.
2. Kommunfullmäktige godkänner det reviderade avtalet mellan Håbo, Trosa och Salem att gälla från den 1 juli 2023.

Sammanfattning

I juni 2019 beslutade Salem, Håbo och Trosa kommuner att gå samman i ett lönesamarbete genom en gemensam lönenämnd från och med den 1 januari 2020. I samband med detta presenterades förslag till reglemente för den gemensamma lönenämnden samt avtal mellan de tre kommunerna kring samarbetet. En revidering har skett av reglementet och samverkansavtalet i december 2019. Det har därefter framkommit att behandling av personuppgifter, arkiv och målet med verksamheten inte omfattas av reglementet eller samverkansavtalet.

Ärendet med förslag till nytt reglemente återremitterades vid lönenämndens sammanträde den 30 mars för att ta fram ett förslag till skrivning där ordföranden ges rätt att ändra tid eller ställa in ett sammanträde. Ett förslag till skrivning har tagits fram med utgångspunkt i Sveriges kommuner och regioners förslag till reglemente för styrelser och nämnder.

I respektive dokument är de föreslagna ändringarna markerade med en avvikande färg samt överstrykningar där texten har tagits bort och ersatts av ny text. I båda dokumenten har nya paragrafer tillkommit. Dessa är färgmarkerade.

Ärendet

Reglementet

Behandlingen av personuppgifter saknas i det nuvarande reglementet för den gemensamma lönenämnden. I förslaget till revidering tydliggörs den gemensamma lönenämndens ansvar för de behandlingar av personuppgifter som krävs för förvaltning och teknisk drift av tjänsten samt arkivhantering samt för de övriga behandlingar av personuppgifter som sker i nämndens verksamhet. Respektive samverkande kommuns kommunstyrelser är personuppgiftsansvarig för behandling av personuppgifter som sker i respektive kommun.

När det gäller informationsförvaltning förtydligas i reglementet att Håbo kommun i rollen som värdkommun är arkivansvarig för alla handlingar och dokument som framställs i den gemensamma lönenämndens verksamhet eller som tillsänds den gemensamma nämnden. Respektive samverkande kommun har kvar sitt arkivansvar för alla handlingar och dokument som respektive kommunen framställer.

Gällande ordförandens rätt att ändra tid eller ställa in ett sammanträde är förslag till reglemente kompletterat med en skrivning med utgångspunkt i Sveriges kommuner och regioners förslag till reglemente för styrelser och nämnder.

Övriga revideringar i reglementet är av redaktionell karaktär.

Samverkansavtalet

I avtalet föreslås att en ny paragraf tas in som närmare beskriver målen med verksamheten.

För arkivhanteringen föreslås en ny paragraf där det regleras hur arkivet ska hanteras om samverkansavtalet upphör mellan de samverkande kommunerna.

Motsvarande hantering för personuppgifterna regleras i ett personuppgiftsbiträdesavtal

mellan respektive samverkande kommuns kommunstyrelse och kommunstyrelsen i Håbo kommun. Personuppgiftsbiträdesavtalet bedöms behövt eftersom kommunstyrelsen i Håbo tillhandahåller systemstöd för löneadministration till lönenämnden.

Avsnittet som beskriver den ekonomiska hanteringen har uppdaterats för att på ett tydligt sätt beskriva den ekonomiska modell som tillämpas för lönenämnden där respektive kommun betalar utifrån antalet lönespecifikationer som man genererar i lönenämndens verksamhet. Ingen materiell förändring har föreslagits när det gäller ersättningsmodellen.

Övriga revideringar i samverkansavtalet är av redaktionell karaktär.

Ekonomiska konsekvenser och finansiering

Besluten kan verkställas inom befintlig ram. En tydligare ansvarsfördelning inom området innebär att framtida tänkbara kostnader kan fördelas på ett tydligare sätt vilket bedöms vara en fördel.

Barnperspektivet

Barn och unga påverkas inte av förslag till beslutet.

Näringslivsperspektivet

Näringslivet påverkas inte av förslag till beslut.

Uppföljning

Uppföljning av de tillkommande skrivningarna bör ske inom ramen för nämndens ordinarie verksamhetsuppföljning.

Beslutsunderlag

- Denna tjänsteskrivelse
- Förslag på revidering av reglemente för gemensam lönenämnd 2023-03-14 -reviderad 2023-04-13

Beslut skickas till

Kommunstyrelsen i Håbo, Salem och Trosa
HR-cheferna i Håbo, Salem och Trosa



Salems
kommun



HÅBO
KOMMUN



Trosa
KOMMUN

Reglemente för gemensam lönenämnd

Gäller fr.o.m. 1 januari 2020

reviderad den xxxx 2023

2022-04-13 Förslag på revidering

- Inledning - Redaktionell revidering
- § 1 - Redaktionell revidering
- § 2 – tillägg av rätt för ordförande att ändra dag eller tid för sammanträden.
- Ny § 12 - Personuppgifter
- Ny § 13 - Arkiv

Antaget av kommunfullmäktige i Håbo kommun 2019-12-09, § 176

Antaget av kommunfullmäktige i Trosa kommun 2019-11-26, § 113

Antaget av kommunfullmäktige i Salems kommun 2019-12-12, § 66

Revideringen antagen av kommunfullmäktige i Håbo kommun datum, paragraf

Revideringen antagen av kommunfullmäktige i Trosa kommun datum, paragraf

Revideringen antagen av kommunfullmäktige i Salems kommun datum, paragraf

Reglemente för gemensam lönenämnd

Salems kommun har kommit överens med Håbo och Trosa kommuner (**samverkande kommuner**) att Salems kommun från och med 1 januari 2020 ingår i den gemensamma lönenämnd som Håbo och Trosa haft sedan 1 januari 2006. Syftet är att samverka angående löneadministration.

Håbo kommun är värdkommun och den gemensamma nämnden ingår i Håbo kommuns organisation.

Utöver vad som följer av lag gäller detta reglemente samt ett mellan kommunerna ingånget samverkansavtal för den gemensamma nämnden.

1§ Uppgifter mm

Lönenämnden har ansvar för administration av löneutbetalningar för anställda m fl i Salems, Håbo och Trosa kommuner (**samverkande kommuner**).

Lönenämnden svarar för:

- Förvaltning och teknisk drift av **tjänsten för lönehantering (nedan tjänsten)** ~~lönesystemet e-Companion~~
- Löneadministration avseende anställda, uppdragstagare, familjehem, kontaktpersoner och förtroendevalda i Salem, Håbo och Trosa kommuner.
- I löneadministrationen ingår löneregistrering, inläsning av lönefil i lönesystemet, bearbetningar i **tjänsten e-Companion**, rapportering av anställningsuppgifter till pensionsadministrationsbolag, exportfiler till bankerna för utbetalning samt till respektive kommuns ekonomiavdelning för bokföringen.
- Att lönebearbetning sker enligt gällande lagar, avtal och beslut som reglerar anställningsvillkor för anställda och förtroendevalda.

Utanför lönenämndens verksamhetsområde svarar respektive kommun för:

- Inrapportering av löneunderlag till Håbo kommun på det sätt och vid de tidpunkter som överenskommes
- Uppbördsdeklaration samt integration till lönesystemet
- Att informera Håbo kommun om förändringar i respektive verksamhet som kan komma att påverka löneadministrationen

Utöver vad som följer av lag ska nämnden tillse att verksamheten bedrivs i enlighet med detta reglemente och samverkansavtalet.

Nämnden ska till respektive kommunfullmäktige i de samverkande kommunerna i samband med årsredovisningen rapportera hur verksamheten utvecklas och hur den ekonomiska ställningen är.

2§ Sammanträden

Den gemensamma nämnden ska sammanträda en gång per år, på dag och tid som nämnden bestämmer. Nämnden sammanträder i Håbo om inte nämnden själv bestämmer annat.

Nämnden får därutöver hålla flera sammanträden där ledamöterna kan vara närvarande på distans. Sammanträde med deltagare på distans får endast äga rum om ljud- och bildöverföring sker i realtid och på ett sådant sätt att samtliga deltagare kan se och höra varandra och delta på lika villkor. Ordföranden avgör om ett sammanträde kan ske på distans.

Om det föreligger särskilda skäl får ordföranden ställa in ett sammanträde eller ändra dagen eller tiden för sammanträdet. Om möjligt ska samråd ske med övriga ledamöter i nämnden inför ett beslut om ändrad dag eller tid.

Om ordföranden beslutar att ett sammanträde ska ställas in eller att dagen eller tiden för ett sammanträde ska ändras, ska ordföranden se till att varje ledamot och ersättare snarast underrättas om beslutet.

3§ Sammansättning

Nämnden består av tre ledamöter och tre ersättare. Respektive kommun utser en ledamot och en ersättare. Ordförandeposten innehas av ledamoten från Håbo kommun och posten som vice ordförande växlas årligen mellan Trosa kommun och Salems kommun.

4§ Ersättarnas tjänstgöring

Om en ledamot är förhindrad att inställa sig till ett sammanträde eller att vidare delta i ett sammanträde ska en ersättare från den kommun som valt ledamoten tjänstgöra i ledamotens ställe.

Om ersättarna inte valts proportionellt ska de tjänstgöra enligt den av respektive fullmäktige bestämda ordningen.

En ledamot som inställer sig under pågående sammanträde har rätt att tjänstgöra även om en ersättare trätt i ledamotens ställe. En ersättare som börjat tjänstgöra har företräde oberoende av turordningen. En ersättare från samma parti som den frånvarande ledamoten har dock alltid rätt att träda in istället för ersättare från ett annat parti.

En ledamot eller ersättare som avbrutit sin tjänstgöring på grund av jäv får åter tjänstgöra sedan ärendet handlagts. En ledamot som avbrutit tjänstgöringen på grund av annat hinder än jäv får åter tjänstgöra om ersättare från annat parti har trätt in. Ersättarna har rätt att närvara och yttra sig på sammanträde även när de inte tjänstgör.

5§ Anmälan om förhinder

En ledamot som är förhindrad att delta i ett sammanträde eller i en del av ett sammanträde ska snarast kalla in ersättare.

6§ Kallelse

Ordföranden ansvarar för att kallelse utfärdas till sammanträdena. Kallelsen ska vara skriftlig och innehålla uppgift om tid och plats för sammanträdet. Kallelsen ska på lämpligt sätt tillställas varje ledamot och ersättare samt annan förtroendevald som får närvara vid sammanträdet senast 5 dagar före sammanträdesdagen. Kallelsen bör åtföljas av föredragningslista. Ordföranden bestämmer i vilken utsträckning handlingar som tillhör ett ärende på föredragningslistan ska bifogas kallelsen.

I undantagsfall får kallelse ske på annat sätt. När varken ordföranden eller vice ordföranden kan kalla till sammanträde ska den till åldern äldsta ledamoten göra detta.

7§ Ersättare för ordföranden

Om ordföranden eller vice ordföranden på grund av sjukdom eller annat skäl är hindrad att fullgöra uppdraget under en längre tid, får nämnden utse en annan ledamot att vara ersättare för ordföranden eller vice ordföranden. Ersättaren fullgör ordförandens/ vice ordförandens samtliga uppgifter.

8§ Justering och anslag av protokoll

Protokollet justeras av ordföranden och en ledamot från respektive Trosa kommun och Salems kommun.

Nämnden kan besluta att en paragraf i ett protokoll skall justeras omedelbart. Paragrafen bör justeras skriftligt innan nämnden justerar den. Nämndens protokoll ska anslås på varje samverkande kommuns digitala anslagstavla. Respektive kommuns tjänstemannaorganisation har ansvar för att kontrollera att nämndens protokoll har anslagits på respektive anslagstavla.

9§ Reservation

Om en ledamot har reserverat sig mot ett beslut och ledamoten vill motivera reservationen ska ledamoten göra det skriftligt. Motiveringen ska lämnas före den tidpunkt som har fastställts för justeringen av protokollet.

10§ Delgivning

Delgivning med nämnden sker med någon av följande: ordföranden, personalchef och ekonomichef i Håbo kommun samt motsvarande anställda i Trosa och Salems kommuner.

11§ Undertecknande av handlingar

Avtal, andra handlingar och skrivelser som beslutas av nämnden ska undertecknas av ordföranden eller vid förfall för denne av vice ordförande. I övrigt bestämmer nämnden vem som ska underteckna handlingarna.

Ny 12§ Behandling av personuppgifter - gemensamt personuppgiftsansvarig för löneadministration

Ett gemensamt personuppgiftsansvar uppstår enligt artikel 26.1 i EU:s dataskyddsförordning (GDPR) då två eller fler personuppgiftsansvariga gemensamt fastställer ändamålen med och medlen för behandlingen av personuppgifter.

Ändamålet med den gemensamma lönenämndens behandling av personuppgifter är administration av löner och andra ersättningar till anställda och förtroendevalda med flera i respektive samverkande kommun. Kommunstyrelsens ändamål, i respektive samverkande kommun, med personuppgiftsbehandling som rör den gemensamma lönenämndens verksamhetsområde är att fullgöra sitt ansvar som anställningsmyndighet.

Den gemensamma lönenämnden är ansvarig för de behandlingar av personuppgifter som krävs för förvaltning och teknisk drift av tjänsten samt arkivhantering. Vidare är den gemensamma lönenämnden personuppgiftsansvarig för de övriga behandlingar av personuppgifter som sker i nämndens verksamhet i enlighet med 1 §.

Kommunstyrelsen i respektive samverkande kommun är i egenskap av anställningsmyndighet ansvarig för de behandlingar som sker hos respektive kommun, enligt vad som anges i respektive kommunstyrelsens registerförteckning enligt artikel 30 i GDPR.

Ny 13§ Arkiv

Vårdkommunen är arkivansvarig för alla handlingar och dokument som framställs i den gemensamma lönenämndens verksamhet eller som tillsänds den gemensamma lönenämnden från samverkande kommun.

Respektive samverkande kommun är själv arkivansvarig för alla handlingar och dokument som respektive kommunen framställer.

Den gemensamma lönenämnden har ansvar för att bilda dess arkiv. Den gemensamma lönenämnden har vidare till uppgift att ansvara för vården av sitt arkiv utifrån de föreskrifter om arkiv och informationshantering som vårdkommunen har beslutat om.

SAMVERKANSAVTAL

2023-02 Förslag på revidering

- Inledning - Redaktionell revidering
- § 1 - Redaktionell revidering
- Ny § 2 - Mål för verksamheten
- Ny § 3 - Arkiv
- Reviderad paragraf 7 för att återspegla modell för ekonomisk ersättning
- Ny paragrafnumrering

Håbo, Trosa och Salems kommuner (**samverkande kommuner**) bildar den 1 januari 2020 en gemensam lönenämnd.

Håbo kommun är värdkommun och den gemensamma nämnden ingår i Håbo kommuns organisation.

1§ Uppgifter mm

Lönenämnden har ansvar för administration av löneutbetalningar för anställda **i de samverkande kommunerna** ~~in fl i Håbo, Trosa och Salems kommuner~~. Nämnden svarar också för gemensam upphandling av pensionsadministration.

Lönenämnden svarar för:

- Förvaltning och teknisk drift av tjänsten för lönehantering (nedan tjänsten) e-Companion i Håbo kommun
- Löneadministration avseende anställda, uppdragstagare, familjehem, kontaktpersoner och förtroendevalda i de samverkande kommunerna ~~Håbo, Trosa och Salems kommuner~~.
- I löneadministrationen ingår löneregistrering, inläsning av externa lönefiler till lönesystemet, bearbetningar i **tjänsten e-Companion**, rapportering av anställningsuppgifter till pensionsadministrationsbolag, exportfiler till bankerna för utbetalning samt exportfil till respektive kommuns ekonomiavdelning för bokföring.

Utanför lönenämndens verksamhetsområde svarar respektive kommun för:

- Inrapportering av löneunderlag till värdkommunen ~~Håbo kommun~~ på det sätt och vid de tidpunkter som överenskommes.
- Uppbördsdeklaration samt integration till tjänsten ~~lönesystemet~~
- Att informera de andra **samverkande** kommunerna om förändringar i respektive verksamhet som kan komma att påverka löneadministrationen.

Ny 2§ Mål för verksamheten

Lönenämnden ska ha en tjänst som motsvarar de behov som finns i nämnden, utifrån konfidentialitet, riktighet, tillgänglighet och spårbarhet.

- Tjänsten ska ha hög driftsäkerhet.
- Lönenämnden ska sträva mot hög kvalitet och kostnadseffektivitet genom ett strukturerat kvalitetsarbete.
- Lönenämnden ska ge ett professionellt stöd till samverkande kommun genom en hög samlad kompetens och hög säkerhet.

Ny 3§ Arkiv

Om samverkansavtalet upphör och den gemensamma lönenämndens uppgifter inte förs över till någon annan kommunal myndighet ska den gemensamma lönenämndens arkiv enligt 14 § arkivlagen överlämnas till värdkommunens arkivmyndighet inom tre månader från samverkansavtalets upphörande.

Om samverkansavtalet upphör och den gemensamma lönenämndens uppgifter förs över till andra kommunala myndigheter ska den gemensamma lönenämndens arkiv tillfalla den kommunala myndighet i värdkommunen som övertar samtliga eller vissa av den gemensamma lönenämndens uppgifter. Övertar myndighet i värdkommunen inte några uppgifter från den gemensamma lönenämnden ska den gemensamma lönenämndens arkiv överlämnas till värdkommunens arkivmyndighet inom tre månader från samverkansavtalets upphörande, även om myndighet i samverkande kommun övertar uppgifter från den gemensamma lönenämnden. Myndigheter i samverkande kommuner har i dessa fall rätt till kopior av den gemensamma lönenämndens handlingar utan kostnad för den myndighet som övertar uppgifterna.

42§ Administration

Kommunstyrelsen i Håbo kommun ska ha ansvaret för beredning och verkställighet av nämndens beslut samt planera och administrera den verksamhet nämnden ansvarar för.

53§ Äganderätt till egendom mm

För lönenämndens verksamhet ska Håbo kommun äga fast och lös egendom som nämnden behöver för att utföra sitt uppdrag. Kommunstyrelsen i Håbo kommun är anställningsmyndighet för den personal som arbetar inom lönenämndens verksamhetsområde.

64§ Försäkring

Håbo kommun ansvarar för att den egendom som kommunen äger och som används för lönenämndens verksamhet försäkras

75§ Kostnadsfördelning mm

Budget

Lönenämnden ska i februari, året före det aktuella budgetåret, redovisa budgetförslag till nämnden fördelat mellan de tre kommunerna utifrån en prognos över antalet utbetalda löner och med ett pris per utbetald lön. Samråd med Salems och Trosa kommuner ska ske senast under mars månad

före det aktuella budgetåret. Håbo kommun ska senast under november månad samma år fastställa budgeten för lönenämnden.

Kostnadsfördelning

Kostnadsfördelning sker utifrån de faktiska antal löner mellan kommunerna där respektive kommun står för den andel av budgeten som motsvarar andelen löner relativt det totala antalet utbetalade löner.

Avviker antalet löner väsentligt mellan kommunerna ska detta regleras vid bokslutet.

Revidering ska göras årsvis under avtalsperioden. ~~därför ska det totala priset för Salems och Trosa kommuner göras årligen.~~

Salems och Trosa kommuner ersätter Håbo kommun månadsvis i efterskott, baserat på antalet utbetalda löner respektive månad.

Skulle oförutsedda kostnader uppstå under året, exempelvis driftstörningar i systemet som kräver inköp av konsultinsatser, ska kostnadsfördelningen mellan kommunerna lösas i samförstånd.

86§ Insyn i förvaltningen

Salems och Trosa kommuner ska ha rätt till löpande insyn i förvaltning och redovisning som gäller nämndens verksamhet. Nämnden ska till respektive fullmäktige i de samverkande kommunerna i samband med årsredovisningen rapportera hur verksamheten utvecklas och hur den ekonomiska ställningen är.

97§ Mandatperiod

Mandatperioden ska följa de ordinarie mandatperioderna. Den första mandatperioden kommer att vara 1 januari 2020 fram till den 1 januari efter det att allmänna val till kommunfullmäktige hållits i hela landet. Därefter är mandatperioden fyra år från den 1 januari efter allmänna val hållits till kommunfullmäktige hållits i hela landet. Nämndens verksamhet ska dock upphöra tidigare om uppsägning av detta avtal sker före mandatperiodens utgång.

108§ Sammansättning

Nämnden ska bestå av tre ledamöter och tre ersättare som utses av respektive kommun. Parterna är överens om att posten som ordförande ska innehas av ledamoten från Håbo kommun

119§ Omförhandling mm

Vid betydande verksamhetsförändringar har respektive kommun rätt att påkalla omförhandling av detta avtal. Med betydande verksamhetsförändringar menas exempelvis flera samarbetspartner, ny teknik, ny upphandling av lönesystem, kostnadsökningar exempelvis vid uppdatering av lönesystem etc.



Datum

2023-02-22

1210§ Avtalets giltighet

Detta avtal gäller från den 1 juli 2023 till den 31 december 2026. Uppsägning ska äga rum senast 9 månader före avtalstidens utgång. Sker inte sådan uppsägning är avtalet förlängt med fyra år varje gång.

2023-

För Håbo kommun

För Trosa kommun

För Salems kommun

.....
Catherine Öhrqvist
Ordf Kommunstyrelsen

.....
Daniel Portnoff
Ordf Kommunstyrelsen

.....

Ordf Kommunstyrelsen

.....
Kommundirektör
Kommundirektör
Teresa Zetterblad

.....
Johan Sandlund
Kommundirektör

.....

.....
Karin Tannergren
HR-chef

.....
Torbjörn Unneback
HR-chef

.....

HR-chef

13

Kommunkontoret
Sandra Berwing
Nämndsekreterare
0156-522 78
Sandra.berwing@trosa.se

Tjänsteskrivelse
Datum
2023-05-09
Diarienummer
KS 2023/74



Prövning av frågan om ansvarsfrihet för samordningsförbundet RAR 2022

Förslag till beslut

Kommunstyrelsens förslag till kommunfullmäktige:

Kommunfullmäktige beviljar Samordningsförbundet RAR ansvarsfrihet för år 2022.

Ärendet

Trosa kommun är medlem i samordningsförbundet RAR vars syfte är att verka för att främja samverkan mellan myndigheter och organisationer i länet inom området arbetsinriktad rehabilitering. Förbundet finansieras med 25 procent av länets kommuner, 25 procent av regionen och 50 procent av staten.

Årsredovisning för samordningsförbundet har upprättats och granskats av förbundets revisorer. Revisorerna tillstyrker i upprättad revisionsberättelse att förbundets ledamöter bör beviljas ansvarsfrihet för verksamhetsåret 2022.

Trosa kommun har delgivits samordningsförbundets årsredovisning och revisorernas revisionsberättelse och föreslår att ledamöterna i förbundet beviljas ansvarsfrihet för verksamhetsåret 2022.

Helena Edenborg
Kanslichef

Sandra Berwing
Nämndsekreterare

Bilagor

1. Årsredovisning 2022 <https://rarsormland.se/dokument/arsredovisningar/>
2. Revisionsberättelse 2022 <https://rarsormland.se/dokument/arsredovisningar/>
3. Granskningsrapport 2022 <https://rarsormland.se/dokument/arsredovisningar/>

14

Kommunkontoret
Sandra Berwing
nämndsekreterare
0156-522 78
Sandra.berwing@trosa.se

Tjänsteskrivelse
Datum
2023-05-05
Diarienummer
KS 2023/62



Budget 2024 för samordningsförbundet RAR i Sörmland

Förslag till beslut

Kommunstyrelsens förslag till kommunfullmäktige:

Kommunfullmäktige godkänner samordningsförbundet RAR:s budget för 2024.

Ärendet

Samordningsförbundet RAR i Sörmland har kommit in med en hemställan till förbundets medlemmar om att fastställa 2024 års budget för förbundet. Vid samordningsförbundets medlemsmöte föreslås budgeten vara oförändrad med totalt 16 Mkr.

Sörmlands kommuner svarar för 25 procent av medlemsinsatserna, totalt 4 000 tkr. Varje kommuns medlemsinsatser baseras på antal invånare 16-64 år per 1 november 2022. För Trosas del innebär det en kostnad på 187 933 kr. Regionen svarar för 25 procent av medlemsinsatserna och staten för 50 procent.

Helena Edenberg
Kanslichef

Sandra Berwing
Nämndsekreterare

Bilagor

Fastställande av 2024 års budget för samordningsförbundet RAR i Sörmland.

Beslut till

Samordningsförbundet RAR Sörmland

Samordningsförbundet RAR i Sörmlands
medlemmar – fullmäktige eller motsvarande

Fastställande av 2024 års budget för Samordningsförbundet RAR i Sörmland

Samordningsförbundet bjöd in till medlemsmöte den 23 mars 2023 för att presentera förbundets verksamhet och ekonomi samt för att diskutera framtida inriktning och budget.

Medlemsmötet tillstyrkte Samordningsförbundet hemställan om en total budget på 16 mkr, samma nivå som 2023. Medlemsmötet är inte beslutande och en formell hemställan sänds, som tidigare år till respektive medlem.

Utifrån ovanstående föreslår Samordningsförbundet att budgeten för 2024 ska uppgå till 16 mkr och hemställer att respektive fullmäktige eller motsvarande fastställer budget 2024 i enlighet med nedanstående tabell.

Fördelning av medlemsinsatser per inv 16-64 år i kommunerna (per 1 nov 2022 SCB)				
Huvudman	Antal inv	Andel	kr/år 2024	kr/kvartal 2024
Vingåker	4 986	2,85%	113 828	28 457
Gnesta	6 551	3,74%	149 557	37 389
Nyköping	33 171	18,93%	757 281	189 320
Oxelösund	6 501	3,71%	148 415	37 104
Flen	8 596	4,91%	196 243	49 061
Katrineholm	19 856	11,33%	453 305	113 326
Eskilstuna	65 132	37,17%	1 486 939	371 735
Strängnäs	22 186	12,66%	506 498	126 624
Trosa	8 232	4,70%	187 933	46 983
Summa kommuner	175 211	100%	4 000 000	1 000 000
Fördelning av medlemsinsatser till Samordningsförbundet RAR i Sörmland				
Huvudman	Andel	kr/år 2024	kr/kvartal 2024	
Kommuner	25%	4 000 000	1 000 000	
Region Sörmland	25%	4 000 000	1 000 000	
Staten	50%	8 000 000	2 000 000	
Totalt	100%	16 000 000	4 000 000	

Samordningsförbundet RAR i Sörmland

Charlotta Skålén
Förbundschef

15

Kommunstyrelsen
Daniel Portnoff (M)
Kommunstyrelsens ordförande
0156-520 62
daniel.portnoff@trosa.se

Beslutsförslag
Datum
2023-05-16
Diarienummer
KS 2023/73



Svar på motion om grönytor och trädplantering i Trosa

Förslag till beslut

Kommunstyrelsens förslag till kommunfullmäktige:

Kommunfullmäktige anser motionen besvarad.

Skäl för det föreslagna beslutet

Tillgång till gröna ytor har stor betydelse för kommunen som helhet. Det handlar bland annat om att värna folkhälsan, stärka den biologiska mångfalden och minimera risker relaterat till höga temperaturer och kraftig nederbörd.

I Trosa kommun vill vi se en varsam tillväxt där vi prioriterar småskalig bebyggelse och slår vakt om grönområden. Det är något som görs genom översiktsplanen men också i kommunens detaljplaner. Numera är det mer vanligt att träd skyddas med särskilda bestämmelser om dessa bedöms som särskilt viktiga för planområdet.

Vid en genomgång av Trosa och Vagnhärads tätorter går det att konstatera att tillgången till gröna områden är mycket god. Trosa kommun har sedan Översiktsplan 2006 arbetat med begreppet prioriterad grönstruktur och definierat områden som är viktiga just för att tillgodose det behov motionen lyfter. Sett till tätorterna i stort har 100 % av befolkningen tillgång till gröna ytor i enlighet med motionens intention och bedömningen är att Trosa kommun redan idag uppfyller 3-30-300 regeln i sin planering.

Ärendet

Maria Arman (MP) och Ellinor Scheffer (MP) har 2022-06-08 anmält en motion till kommunfullmäktige i Trosa kommun. Motionen har remitterats till kommunstyrelsen som överlämnat motionen till samhällsbyggnadsnämnden för beredning. I motionen framförs önskemål om att Trosa kommun ska ta del av samt göra en analys över graden av uppfyllandet av 3-30-300-regeln samt ge förslag till aktuella och framtida åtgärder.

Daniel Portnoff (M)
Kommunstyrelsens ordförande

§ 41

SBN 2023/20

Remissvar – Motion om grönytor och trädplantering

Beslut

Samhällsbyggnadsnämndens förslag till kommunfullmäktige:

Kommunfullmäktige anser motionen besvarad.

Ärendet

Maria Arman (MP) och Ellinor Scheffer (MP) har lämnat in Motion om grönytor och trädplantering i Trosa till kommunfullmäktige, anmäld 2022-06-08 § 53. I motionen framförs önskemål om att Trosa kommun ska ta del av samt göra en analys över graden av uppfyllandet av 3-30-300-regeln samt ge förslag till aktuella och framtida åtgärder.

Samhällsbyggnadskontoret har tagit fram ett yttrande avseende motionen.

Ärendets beredning

Samhällsbyggnadsnämndens arbetsutskott 2023-04-11.

Tjänsteskrivelse från samhällsbyggnadschef Mats Gustafsson och planchef Linda Axelsson 2023-03-29.

Motion om grönytor och trädplantering i Trosa 2022-06-08.

Kopia till

Kommunstyrelsen

Samhällsbyggnadsnämnden

Samhällsbyggnadskontoret

Linda Axelsson

Planchef

0156-520 37

linda.axelsson@trosa.se

Tjänsteskrivelse

Datum

2023-03-29

Diarienummer

SBN 2023/20



Remissvar - Motion om grönytor och trädplantering i Trosa

Förslag till beslut

Samhällsbyggnadsnämndens förslag till kommunfullmäktige:

Kommunfullmäktige anser motionen besvarad.

Ärendet

Maria Arman (MP) och Ellinor Scheffer (MP) har lämnat in Motion om grönytor och trädplantering i Trosa till kommunfullmäktige, anmäld 2022-06-08 § 53. I motionen framförs önskemål om att Trosa kommun ska ta del av samt göra en analys över graden av uppfyllandet av 3-30-300-regeln samt ge förslag till aktuella och framtida åtgärder.

Yttrande

Miljöpartiet har i en motion ställt frågan om att tillämpa 3-30-300 regeln för hållbara städer vid planering i Trosa kommun. Regeln innebär att alla ska kunna se minst tre träd från sin bostad, skola och arbetsplats, varje kvarter bör ha minst en 30-procentig krontäckningsgrad samt att varje person bör ha max 300 m till närmsta grönområde som är minst ett hektar stort.

Tillgång till gröna ytor har stor betydelse för kommunen som helhet. Det handlar både om att värna folkhälsan, stärka den biologiska mångfalden, minimera risker relaterat till höga temperaturer eller kraftig nederbörd för att några aspekter. Trosa kommuns tätorter är förhållandevis gröna med parker och gröna stråk som går genom orterna. Detta i kombination med bebyggelsestrukturen som i hög utsträckning består av småhusområden och mindre flerfamiljområden med en glesare struktur. Utöver det finns större sammanhållna grönområden såväl i Trosa som i Västerljung och Vagnhärad, t ex Trosa Alper, stråket Bäckens gårde-Skogsstigen, Lånestaheden och andra skyddade fornlämningsområden framförallt i Vagnhärad.

Vid en genomgång av Trosa och Vagnhärad's tätorter går det att konstatera att tillgången till gröna områden är mycket god. Trosa kommun har sedan ÖP 2006 arbetat med begreppet prioriterad grönstruktur och definierat områden som är viktiga just för att tillgodose det behov motionen lyfter. Sedan dess har ytor för detta utökats kontinuerligt och i samband med senaste översiktsplaneprocessen

lades särskilt fokus på tätortsnära grönstrukturer i respektive tätort och nya områden pekades ut t ex skogsområdet mellan Trosa vårdcentral och Tomta äng samt fornlämningsområdet invid Östra Kyrkvägen i Vagnhärad.

Om tätorterna studeras utifrån den i översiktsplanen markerade grönstrukturen går det att konstatera att hela Vagnhärad's befolkning har som längst 300 m till ett grönområde markerat i kommunens översiktsplan. När det gäller Trosa stad är motsvarigheten ca 90% och de återstående 10% har även de, tillgång till grönområden inom 300 m genom hela Skärlagvallenstråket som inte är inkluderat i den prioriterade grönstrukturen i översiktsplanen. Sett till tätorterna i stort har 100% av befolkningen tillgång till gröna ytor i enlighet med motionens intention.

Detta är förstås viktigt att säkerställa även inför framtiden något som dels görs genom översiktsplanen men också i kommunens detaljplaner. Numera är det mer vanligt att träd skyddas med särskilda bestämmelser om dessa bedöms som särskilt viktiga för planområdet. Exploatörer informeras i ett tidigt skede i planprocessen om att inte påbörja någon avverkning innan planarbetet avslutats och det förekommer att det i bygglov beslutas om risk för vite om träd skadas eller tas ner. Kommunen hanterar också ärenden där träd olovligen tagits ner genom krav på återplantering eller genom att utdöma viten eller sanktionsavgifter.

Inför svaret på motionen har en övergripande analys gjorts för att belysa invånarnas närhet till gröna områden och vars resultat redovisats ovan. Analysen har utgått ifrån kommunens eget kartmaterial och fokuserat framförallt på närhet till större naturområden, 300-måttet. Att utreda övriga faktorer skulle kräva ett omfattande arbete bl a med inmätning av samtliga träd inom tätorterna. Ett underlag som inte finns idag och därmed skulle vara mycket resurskrävande att ta fram. Med tanke på rådande förhållanden i kommunen bedöms detta inte vara motiverat med tanke på det arbete som redan pågår för att värna träd och gröna ytor i våra tätorter.

Samhällsbyggnadskontoret gör utifrån ovanstående bedömningen att det är bra att frågan lyfts men Trosa redan idag uppfyller 3-30-300 regeln i sin planering.

Mats Gustafsson
Samhällsbyggnadschef

Linda Axelsson
Planchef

Bilaga

Motion från Miljöpartiet, Motion om grönytor och trädplantering i Trosa



Motion om grönytor och trädplantering i Trosa

Till kommunalrådet Daniel Portnoff

Att Trosa kommun växer och att bebyggelsen av både bostäder och verksamheter breder ut sig kan alla se och uppleva. En aspekt som då behöver ökad uppmärksamhet från samhällsplaneringen är vad som sker med naturen, med människors tillgång till natur. Människor behöver naturen för sin hälsa. Vi behöver också värna biologisk mångfald och ekosystemtjänster i förhållande till förändringarna. Träd och grönytor behövs vidare när klimatet blir både blötare och varmare.

Många städer har sedan många år *trädplaner* som ser till att träden i stadsbilden får prioritet.

Ett nytt forskningsbaserat instrument som sammanfattar mänskliga och ekologiska behov vid samhällsplanering är **3-30-300-regeln** för hållbara städer. Se <https://www.dn.se/debatt/fler-trad-behovs-i-stader-nar-somrarna-blir-varmare/>
<https://se.thegreencities.eu/fakta-om-3-30-300/>

3-30-300-regeln är enkel att förstå och att tillämpa i praktiken. I korthet går den ut på:

3 träd: Alla ska kunna se minst tre träd från sin bostad, sin skola och sin arbetsplats.
30 procent: Varje kvarter bör ha minst 30-procentig krontäckningsgrad.
300 meter: Varje person bör ha max 300 meter till ett grönområde som är minst ett hektar stort.

Vi yrkar därför att Trosa kommun uppdrar åt samhällsbyggnadskontoret att snarast ta del av samt göra en analys över graden av uppfyllandet av denna regel samt ge förslag till aktuella och framtida åtgärder.

Trosa den 8 juni 2022


Maria Arman

gruppledare för MP Trosa

Ellinor Scheffer

Ledamot KF

16

Kommunstyrelsen
Daniel Portnoff (M)
Kommunstyrelsens ordförande
0156-520 62
daniel.portnoff@trosa.se

Beslutsförslag
Datum
2023-05-16
Diarienummer
KS 2023/76



Svar på motion om införande av webbsända fullmäktigemöten

Förslag till beslut

Kommunstyrelsens förslag till kommunfullmäktige:

Kommunfullmäktige avslår motionen.

Skäl för det föreslagna beslutet

Åtgärden med att införa webbsända sammanträden med kommunfullmäktige bedöms inte vara ett effektivt sätt att nå ut till medborgarna och det är också något som är svårt att motivera ekonomiskt. Trosa kommun kommer istället fortsätta arbeta aktivt med att i olika kanaler informera om beslut som påverkar kommunens medborgare. Det har varit en lyckad metod hittills, vilket bekräftas genom senaste medborgarundersökningen.

Det finns goda förutsättningar för allmänheten att besöka fullmäktiges sammanträden på plats och handlingar finns lättillgängligt. Intresset hos allmänheten bedöms trots det vara lågt med tanke på att det är få och ibland inga besökare på mötena samt att det är få besökare på kommunens webbplats för att ta del av fullmäktiges beslutsunderlag och protokoll. Det är ett tecken på att intresset inte skulle vara stort för webbsända fullmäktigemöten. Medborgarna tar del av information från kommunen på annat sätt. Det relativt sett låga antalet besök i relation till kostnaden för att tillhandahålla tjänsten är en aspekt som talar mot att införa webbsända möten.

Ärendet

Gitte Jutvik Guterstam (V), Maria Arman (MP) och Magnus Johansson (S) har 2022-06-08 anmält en motion till kommunfullmäktige i Trosa kommun. Motionen har remitterats till kommunstyrelsen. I motionen föreslås det att det ska införas webbsändning av fullmäktigemöten.

Daniel Portnoff (M)
Kommunstyrelsens ordförande

Kommunkontoret
Helena Edenborg
Kanslichef
0156-520 06
helena.edenborg@trosa.se

Tjänsteskrivelse
Datum
2023-05-09
Diarienummer
KS 2023/76



Yttrande över motion – Införande av webbsända fullmäktigemöten

Förslag till beslut

Kommunstyrelsens förslag till kommunfullmäktige:

Kommunfullmäktige avslår motionen.

Ärendet

Gitte Jutvik Guterstam (V), Maria Arman (MP) och Magnus Johansson (S) har vid kommunfullmäktiges sammanträde 2022-06-08 inlämnat en motion om att införa webbsändning av fullmäktigemöten.

Yttrande

Frågan om att införa webbsända fullmäktigemöten har hanterats tidigare, både som motion (2015) och interpellation (2017). Förslagen har avslagits vid båda tillfällen.

Åtgärden med att införa webbsända sammanträden med kommunfullmäktige bedöms fortfarande inte vara ett effektivt sätt att nå ut till medborgarna och det är också något som är svårt att motivera ekonomiskt. Att införa webbsända fullmäktigemöten innebär ökade kostnader för sammanträdesadministrationen. Det krävs ökade personella resurser och beroende på lösning kan det krävas inköp av teknik eller kostnad för extern tjänst. Textning av sändningarna är något som driver kostnaderna ytterligare. En grov uppskattning är en årskostnad på 150-200 tkr¹.

Det finns goda förutsättningar för allmänheten att besöka fullmäktiges sammanträden på plats och handlingar finns lättillgängligt. Sammanträdena är kvällstid kl. 19:00 när de flesta slutat arbeta, undantaget junimötet som börjar kl. 14:00. Skärborgarnas hus där fullmäktige har sina möten är också enkelt att ta sig till. Fullmäktiges möteshandlingar och protokoll publiceras på webben och kommunkontoret ser kontinuerligt över hur kraven i tillgänglighetsdirektivet uppfylls.

¹ Baserat på andra kommuners kostnader.

Kommunikationsenheten arbetar aktivt med att informera om beslut som påverkar kommunens medborgare, främst genom kommunens webbplats men även genom andra kanaler, t.ex. sociala medier och i återkommande "Pågång-annons" i den lokala gratistidningen som delas ut till alla hushåll i kommunen.

En åtgärd som skulle kunna vidtas för att synliggöra fullmäktiges sammanträden mer är att skapa en nyhet på kommunens webbplats inför möten för att öka intresset.

Lagkrav

I samband med webbsända möten är tillgänglighetsfrågan också en viktig aspekt. Den 1 januari 2019 trädde en ny lag i kraft som bland annat innebär att alla kommuner måste ha textning på sina publicerade videos. Lagen om tillgänglighet till digital offentlig service betyder att kommuner, regioner, myndigheter, riksdagen och andra offentliga aktörer måste texta allt förinspelat material. Även livesändningar måste textas om de ligger kvar mer än två veckor. Det är få kommuner som i dagsläget uppfyller lagkravet.

Vid webbsända möten ställs det också krav på kommuner att tillämpa Dataskyddsförordningens regler. Enligt IMY (Integritetsskyddsmyndigheten) måste kommunen även ha mycket bra rutiner för att tillse att inget kränkande direktsänds eller läggs ut på nätet i varje enskilt fall, d.v.s. vid filmningen och den vidare hanteringen av varje enskilt möte.

Allmänhetens intresse

Intresset hos allmänheten att ta del av fullmäktiges sammanträden bedöms vara lågt. De senaste åren är det ingen eller ytterst få från allmänheten som deltagit på fullmäktiges sammanträden. Oftast är det något specifikt ärende som hanteras som kan locka några enstaka. Kommunstyrelsen och nämnderna har i regel öppna sammanträden men där visar allmänheten inte heller intresse av att närvara. Tilläggas kan också att kommunkontoret inte mottagit synpunkter från allmänheten om att införa webbsända möten. Medias närvaro har minskat och uteblivit helt de senaste sammanträdena. Motionärerna skriver att mediabevakningen av kommunalpolitik skulle underlättas med webbsända möten. Kommunkontoret anser att det är en fråga om prioritering från mediebolagen och inte ett skäl för kommunen att införa webbmöten.

Det finns ingen samlad statistik men underlag från andra kommuner visar att det är få som tar del av webbsändningarna och siffrorna visar oftast antal visningar men inte unika individer.

Kommunikationsenheten har tagit fram statistik på hur många som besökt Trosa kommuns webbplats för att ta del av utfallet av fullmäktiges möten. 108 besök har registrerats under tidsperioden 2023-01-01 – 2023-05-09. Det är 0,7 % av

kommunens invånare² vilket visar att intresset är lågt hos allmänheten. Det är en indikation på att intresset inte skulle vara stort för webbsända fullmäktigemöten. Det relativt sett låga antalet besök i relation till kostnaden för att tillhandahålla tjänsten är en aspekt som talar mot att införa webbsända möten.

Bilagor

Motion om införande av webbsända fullmäktigemöten.

² Invånare 31/12 2022: 14 760 st.

Motion om införande av webbsända fullmäktigemöten

Frågan om Webbsända fullmäktigemöten har tidigare såväl motionerats om – 2015 – som interPELLERATS om – 2017.

De tidigare försöken möttes tyvärr av avslagsyrkande.

Tiden går, och förutsättningarna anser vi har förändrats. Inför den nya mandatperioden återkommer oppositionen därför ånyo med förslag om att kommunfullmäktiges möten ska webbsändas.

Skälen är som vi ser det flera:

Teknikutvecklingen har gjort det än enklare, och dessutom ganska billigt, att göra detta. Den stora bredbandstäckningen vi har i Trosa kommun gör det också enkelt för de allra flesta kommuninvånarna att följa webbsända möten, dessutom med god kvalitet.

Vi kan också se ett stort intresse för lokala frågor från medborgare i sociala medier, insändarsidor mm., och vi tror att webbsända fullmäktigemöten skulle uppskattas av dem.

Mediabevakningen av kommunalpolitik skulle underlättas med webbsända möten. Tidningar mm kan inte alltid ha journalister på plats, och webbsända möten - som dessutom finns tillgängliga efteråt - skulle öka medias möjligheter till bevakning av lokalpolitiken.

Listan med skäl som talar för webbsända möten går att göra längre, men vi nöjer oss med ovan anført.

Fullmäktige webbsänds numer i de flesta av Sörmlandskommunerna. Så vitt vi kunnat utröna är det egentligen bara Nyköping och Trosa som inte har anammat möjligheten. I Gnesta är man i färd med att utreda i syfte att genomföra det. Vi anser nu att tiden är mogen för Trosa kommun att webbsända våra fullmäktigemöten, och att det bör inledas så snart det går under kommande mandatperiod.

Undertecknade hemställer därför att fullmäktige beslutar **att** ge kommunstyrelsen i uppdrag att införa webbsändning av fullmäktigemöten.

Trosa 2022-06-10

Gitte Jutvik Guterstam (V)

Maria Arman (Mp)

Magnus Johansson (S)

1

7

Kommunstyrelsen
Daniel Portnoff (M)
Kommunstyrelsens ordförande
0156-520 62
daniel.portnoff@trosa.se

Beslutsförslag
Datum
2023-05-16
Diarienummer
KS 2023/77



Svar på motion om medborgarförslag och allmänhetens frågestund

Förslag till beslut

Kommunstyrelsens förslag till kommunfullmäktige:

Kommunfullmäktige avslår motionen.

Skäl för det föreslagna beslutet

En nära kontakt mellan medborgare och kommun är en grundförutsättning för att skapa en välfungerande kommunal verksamhet. Att hantera frågor genom ett formaliserat forum som medborgarförslag eller allmänhetens frågestund innebär en orimligt lång handläggningstid då det måste hanteras i kommunfullmäktige eller i nämnd. I Trosa kommun har vi inte stora avstånd mellan medborgare och politiker och vi upplever att när medborgarna vill kommunen något tar de direkt kontakt med politiker och tjänstepersoner eller använder de forum som redan finns.

Befintliga forum för att ta tillvara medborgarnas åsikter är välfungerande och att kommunen fortsatt har goda resultat i SCB:s medborgarundersökning i kategorin "Bemötande, information och inflytande" är en tydlig indikator på detta.

Ärendet

Gitte Jutvik Guterstam (V) har 2022-06-08 anmält en motion till kommunfullmäktige i Trosa kommun. Motionen har remitterats till kommunstyrelsen. I motionen föreslås det att det ska införas medborgarförslag och allmänhetens frågestund i Trosa kommunfullmäktige.

Daniel Portnoff (M)
Kommunstyrelsens ordförande

Kommunkontoret
Helena Edenborg
Kanslichef
0156-520 06
helena.edenborg@trosa.se

Tjänsteskrivelse
Datum
2023-05-08
Diarienummer
KS 2023/77



Yttrande över motion – Medborgarförslag och allmänhetens frågestund

Förslag till beslut

Kommunstyrelsens förslag till kommunfullmäktige:

Kommunfullmäktige avslår motionen.

Ärendet

Gitte Jutvik Guterstam (V) har vid kommunfullmäktiges sammanträde 2022-06-08 inlämnat en motion om att införa medborgarförslag och allmänhetens frågestund i Trosa kommunfullmäktige.

Medborgarförslag

Enligt 5 kap. 23 § KL (Kommunallagen) kan kommunfullmäktige besluta att den som är folkbokförd i en kommun får väcka ärenden i fullmäktige, inom kommunens ansvarsområden. Förslagsrätten gäller även barn och ungdomar liksom utländska medborgare utan lokal rösträtt. Ett sådant medgivande gäller generellt och det går inte att införa begränsningar av antalet medborgarförslag eller innehållet i dem. Medborgarförslaget ska undertecknas av en eller flera personer. Föreningar, sammanslutningar, råd eller andra organisationer kan inte väcka medborgarförslag.

Fullmäktige kan överlåta till kommunstyrelsen eller annan nämnd att besluta i ett ärende som har väckts genom medborgarförslag. Förslaget bör beredas så att beslut fattas inom ett år från det att förslaget väcktes.

Allmänhetens frågestund

Enligt 5 kap. 21 § KL får fullmäktige bestämma att också andra än ledamöter ska ha rätt att delta i överläggningarna men inte i besluten. I förarbetena sägs att regeln ger fullmäktige full frihet att råda över deltagandet i överläggningarna. Samtidigt sägs att meningen inte är att fullmäktige ska tillämpa den så att en för vid krets av personer tillåts att yttra sig på sammanträdena, t.ex. närvarande kommunmedlemmar eller representanter för massmedia.

I KL finns en särskild regel om att fullmäktige får bestämma att allmänheten får ställa frågor om årsredovisningen vid ett sammanträde (8 kap. 20 § KL). Dessa

regler ger fullmäktige utrymma för att i viss omfattning införa någon form av "allmänhetens frågestund" vid ett eller flera sammanträden

Yttrande

Frågan om att införa medborgarförslag har hanterats tidigare genom inlämnade motioner 2011 och 2015. Förslagen har avslagits vid båda tillfällena.

Kommunkontoret gör fortsatt bedömningen att det finns bättre och mer effektiva sätt att skapa medborgarinflytande än genom formaliserade medborgarförslag, eller allmänhetens frågestund. Befintliga forum för att ta tillvara medborgarnas åsikter är välfungerande och att kommunen fortsatt har goda resultat i SCB:s medborgarundersökning är en tydlig indikator på detta.

Medborgarundersökningen 2021

I senaste medborgarundersökningen fick Trosa kommun höga resultat inom kategorin *Bemötande, information och inflytande* och hamnade i topp i de delar som gäller möjlighet att påverka:

- Möjlighet att påverka inom de kommunala verksamheterna fungerar bra – *Plats 1* (59,5 %)
- Möjlighet att påverka politiska beslut i kommunen fungerar bra – *Plats 2* (40,4 %)

Befintliga kontaktvägar

Tanken med medborgarförslag är god, att öka medborgarnas engagemang, minska avståndet mellan väljare och valda och vitalisera fullmäktige. I Trosa kommun är det dock inga stora avstånd mellan medborgarna och politikerna. Vi upplever att när medborgarna vill kommunen något tar de direkt kontakt med politiker eller tjänstepersoner eller använder de forum som redan finns. Att hantera frågor genom ett formaliserat forum som medborgarförslag eller allmänhetens frågestund innebär en orimligt lång handläggningstid då det måste hanteras i kommunfullmäktige eller nämnd.

Kontaktuppgifter till samtliga förtroendevalda finns på kommunens webbplats. På webbplatsens startsida finns också synpunktshantering och felanmälan lättillgängligt. Det kommer även in frågor och synpunkter genom kommunens kontaktcenter, både via telefon och mejl. Alla dessa vägar innebär snabba svar och kontaktvägar istället för att det ska inväntas ett fullmäktigesammanträde. Dessa metoder möjliggör och bjuder in medborgare, besökare, företagare med flera att höra av sig med åsikter och frågor.

Bilagor

Motion om medborgarförslag och allmänhetens frågestund.

Motion om Medborgarförslag & Allmänhetens frågestund

Det är inte enkelt att besvara frågan, om Medborgarförslag och Allmänhetens frågestund är bra instrument för att öka medborgares delaktighet och deltagande i den lokala politikens utformning, men otvivelaktigt ger de iaf. förutsättningar för det. Inte heller är frågan om nyttan av dessa inslag i politiska sammanhang enkel att besvara.

Icke desto mindre kan vi konstatera att en klar majoritet av landets kommuner tillämpar Medborgarförslag, och Allmänhetens frågestund förekommer även det i många kommuner.

För vår del är frågan om delaktighet och nytta med Ja besvarad. Vi anser att dessa inslag bör införas i arbetsordningen för fullmäktige inför den kommande mandatperioden, och är tillämpliga för medborgare folkbokförda i Trosa kommun.


Vi ser det också som en fördel att såväl Medborgarförslag som Allmänhetens frågor möjliggör för icke röstberättigade, som barn- & ungdomar, utländska medborgare mm. att få göra sin röst hörd.

Vi ser att det kan vara bra att införa på försök under den kommande mandatperioden, för att sedan utvärderas och besluta om ev. permanentning.

Undertecknade hemställer därför att fullmäktige beslutar **att** införa Medborgarförslag och Allmänhetens frågestund i Trosa kommunfullmäktige

att komplettera fullmäktiges arbetsordning med detaljbestämmelser för hur dessa inslag i fullmäktige ska handläggas.

Trosa 2022-06-07



Gitte Jutvik Guterstam (V)

18

Kansliheten
Sandra Berwing
Nämndsekreterare
0156-522 78
Sandra.berwing@trosa.se

Tjänsteskrivelse
Datum
2023-05-05
Diarienummer
KS 2023/64



Uppföljning av beslut/uppdrag från kommunstyrelsen och kommunfullmäktige

Förslag till beslut

Kommunstyrelsens förslag till kommunfullmäktige:

Uppdrag 3 beslutsats 2 anses genomfört.

Ärendet

Kommunkontoret har gjort en sammanställning av de uppdrag som kommunstyrelsen och kommunfullmäktige beslutat om. Uppdrag angivna i sammanställningen bereds av berörd nämnd/styrelse.

Sandra Berwing
Nämndsekreterare

Bilaga

Redovisning av beslut/uppdrag från kommunstyrelsen och kommunfullmäktige,
2023-05-05.

Redovisning av beslut/uppdrag från kommunstyrelsen och kommunfullmäktige

	Datum för beslut	Uppdrag	Ansvarig nämnd	Status
1	KF 2010-06-16, § 40	Uppdrag till TSN/SBN avs. reningsverket: 1. att reningsverket ska flyttas ifrån sin nuvarande lokalisering.	TSN/SBN	Beslutsats 3 är genomförd. Beslutsatserna 2 och 4 utgick i samband med beslut i KF 2015-11-04, § 99
2	KF 2021-06-09	1. Teknik- och servicenämnden får i uppdrag att utreda och projektera alternativ överföringsledning till Himmerfjärdsverket, SYVAB. 2. Eget reningsverk i Trosa kommun med teknisk lösning Aktivslam med Bio-P kvarstår som alternativ om alternativ överföringsledning till Himmerfjärdsverket, SYVAB inte genomförs.	TSN	Utredning pågår
3	KS 2021-11-24, § 99	2. Kultur- och fritidsnämnden uppdras att teckna avtal rörande uthyrning av Kråmö Skärgårdsby, som tidsmässigt följer avtalet för tjänstekoncessionen Trosa Gästhamn. 3. Kultur- och fritidsnämnden uppdras att utreda hur de kulturarv som finns på ön bäst bevaras och tillgängliggörs.	KFN	Genomfört. Nytt avtal har tecknats 22 februari 2023 (KFN 2023/11). Utredning av Kråmöskulturarv pågår

4	KS 2022-10-26, § 99	Kommunstyrelsen uppdrar åt planutskottet att ta fram en översiktlig utredning i syfte att redovisa en långsiktig strategi för tillkomst av ytterligare verksamhetsmark.	KS-plan	Utredning pågår
----------	------------------------	---	---------	-----------------

19

Kommunkontoret
Sandra Berwing
Nämndsekreterare
0156-522 78
Sandra.berwing@trosa.se

Tjänsteskrivelse
Datum
2023-05-15
Diarienummer
KS 2023/1



Anmälan av delegeringsbeslut

Löpnr/ Dnr	Punkt i del. ordning	Ärende och beslut	Datum för beslut	Delegat, titel
KS 2023/4	2.3	Beslut tillfälligt förordnande personalchef 2023-04-03 - 2023-04-11	2023-03-27	Kommunchef

20

Kommunkontoret
Sandra Berwing
Nämndsekreterare
0156-522 78
Sandra.berwing@trosa.se

Tjänsteskrivelse
Datum
2023-05-17
Diarienummer
KS 2023/2



Anmälningssärenden

Gemensamma lönenämnden

– Protokoll 2023-04-28.

Teknik- och servicenämnden

– Protokollsutdrag 2023-04-27, § 40. Genomförandeplan av gång- och cykelvägsanalys.

Trosabygdens Bostäder AB, Trobo

– Protokoll 2023-03-27.
– Protokoll 2023-04-25 (per capsulam).
– Protokoll 2023-05-10, årsstämma.

Trosa Fibernät AB, Trofi

– Protokoll 2023-03-27.
– Protokoll 2023-04-25 (per capsulam).
– Protokoll 2023-05-10, årsstämma.

Sandra Berwing
Nämndsekreterare