

Översvämning

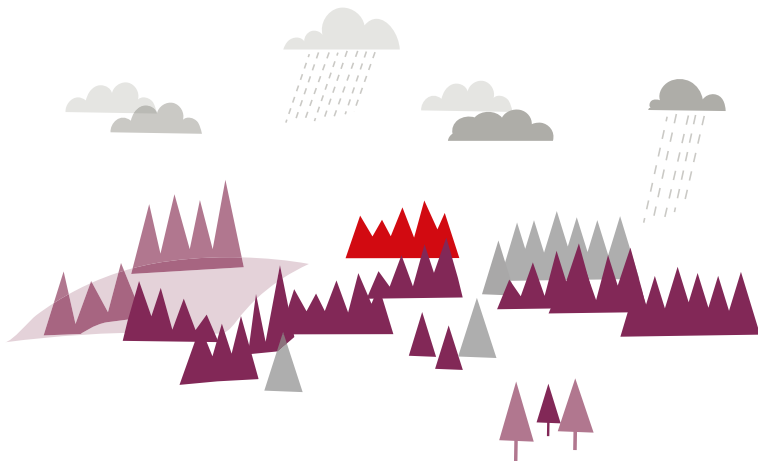
Faktablad med information till fastighetsägare

I Sverige förekommer översvämningar mer eller mindre regelbundet. De vanligast förekommande översvämningstyperna är:

1. Översvämningar utmed sjöar och vattendrag som inträffar under långa perioder med riklig nederbörd eller snösmältning.
2. Kustöversvämningar som beror på stigande havsnivåer vilka ofta uppstår i samband med storm eller andra väderfenomen.
3. Översvämningar till följd av extrem nederbörd (skyfall) som faller över ett mindre geografiskt område under en kort tid.

Andra orsaker till översvämningar kan exempelvis vara isproppar i vattendrag eller konstruktionshaverier, till exempel ett dammhaveri.

Översvämningar kan orsaka störningar och ge skador för mycket stora belopp. Som följd av klimatförändringarna förväntas havet stiga och flöden i sjöar och vattendrag få förändrade flödesmönster. Även risken för skyfall väntas bli större. Som fastighetsägare ansvarar du för att skydda din egendom. Därför är det viktigt att anpassa din fastighet till de nya förutsättningarna.



Översvämning

Med översvämning menas att vatten täcker ytor utanför den normala gränsen för sjö, vattendrag eller hav.

Översvämning kan också drabba markområden som normalt inte gränsar till vatten men där vatten blir stående på grund av hårt regn eller skyfall.

SMHIs definition av skyfall är minst 50 mm på en timme eller minst 1 mm på en minut.

Under perioden 1901–2010 inträffade de flesta översvämningarna i Sverige utmed vattendrag och sjöar. Mellan 2011–2017 ökade andelen översvämningar orsakade av extrema regn och kustöversvämningar.

SMHIs mätningar visar att havsnivån längs Sveriges kuster har stigit mer än 25 centimeter sedan slutet av 1800-talet, vilket motsvarar ca 2 mm/år. Det innebär att i södra Sverige, där landhöjningen är liten, har man redan upplevt en havsnivåhöjning på drygt 15 centimeter. Mätningarna visar på att stigningstakten har accelererat under de senare åren.



Myndigheten för
samhällsskydd
och beredskap

Ta reda på risken

- Kommuner, räddningstjänster och försäkringsbolag har information om översvämning på sina webbsidor.
- I MSB:s översvämningportal visas kartor över områden som hotas av översvämning.
- SMHI gör väderprognoser och går ut med varningar för höga flöden och översvämningar.

Före

- Kontrollera din försäkring. Ta bilder på rummen i huset för att kunna visa försäkringsbolaget vid behov.
- Gör en utrymningsplan och fundera på vad du behöver ta med dig och vart du skulle ta vägen.
- Förvara värdefulla eller känsliga föremål på en säker plats. Vid förvaring i källarförråd. Placera sakerna minst 50 centimeter över golvet.
- Kontrollera att stuprör, brunnar, diken och dräneringsrör är rensade och i bra skick och att rötter från träd och buskar inte nått ner i VA-systemet och orsakar stopp och läckage.
- Se till att marken lutar bort från fastigheten så att avrinning sker åt rätt håll.
- Se över elen så att den inte riskerar att utsättas för översvämning. Säkerställ tillgången på reservkraft om det behövs.
- Kontrollera att tak, fönster och dörrar är täta så att inget vatten kan rinna in.
- Skaffa skyddsutrustning, exempelvis pumpar eller tillfälligt översvämningsskydd.
- Ha en avstängningsbar golvbrunn, backventiler på avlopp, pluggar för ledningar till tvättställ och vattentätt lock över toaletten.
- Påtala och diskutera behov av förebyggande åtgärder med andra berörda fastighetsägare och kommunen.



Under

- Följ väderprognoserna, SMHI:s varningar och meddelanden samt nyhetsrapporteringen i medierna.
- Flytta fukt känsliga och värdefulla föremål till en säker plats
- Stäng av strömmen med huvudströmbrytaren om vatten tränger in i bostaden. Gå aldrig i vatten som kan vara strömförande.
- Täta källarfönster och ventilationsöppningar.
- Täpp igen golvbrunnar och toalettstolar med sandpåsar, ifylld örngott eller liknande. Om avloppsledningarna blir översvämmade kan vatten komma upp den vägen.
- Bygg en tillfällig barriär av plast och sandsäckar eller jord – den kan stoppa en mindre översvämning.
- Gräv ett dike för att leda bort vattenmassorna.
- Pumpa ut inkommande vatten med en länsump. Det är viktigt att säkerställa balans mellan trycket på insidan och utsidan av källaren vid länsumpning. Om marken utanför huset är mättad med vatten kan källargolvet eller väggen utsättas för ett tryck om källaren töms på vatten.



Myndigheten för
samhällsskydd
och beredskap

- Flytta bilen till en hög plats.
- Undvik att gå eller köra bil genom översvämmade områden.
- Stanna kvar på ett högt ställe där du kan bli hämtad av räddningspersonal om du inte kan lämna din plats på grund av översvämningen.
- Håll kontakten med grannarna. Ni kan behöva hjälpa varandra.
- Kontakta Räddningstjänsten på 112 om läget blir för besvärligt.

Efter

- Kontakta ditt försäkringsbolag så snart som möjligt.
- Gör en förteckning över skadorna och dokumentera allt noga genom att fotografera och filma.
- Be en elektriker kontrollera att det är säkert att slå på strömmen om du har haft vatten i bostaden.
- Tvätta händer och var noga med hygien efter kontakt med översvämningsvattnet.
- Vänta med att dricka kranvattnet tills din kommun har meddelat att det är drickbart.
- Var försiktig när vattnet drar sig tillbaka. Fastigheten kan vara underminerad och fundament kan ha skadats. Det kan vara farligt att vistas i fastigheten till följd av risk för ras.
- Vädra ut fukten genom att öppna fönster och dörrar eller använd en avfuktare.



Mer information

[Krisinformation.se](https://www.krisinformation.se)

[MSB, Översvämning](#)

[SMHI, Översvämning](#)

[SMHIs vädervarningar](#)

Faktabladen är en sammanställning av information från olika källor och framtagna av den myndighetsgemensamma Arbetsgrupp naturolyckor.